



Shape the future
with confidence

Eurizon Capital SGR S.p.A.

Relazione di gestione al 31 luglio 2025
del Fondo Comune di Investimento Mobiliare Aperto

Eurizon Emerging Leaders ESG 50 - Luglio 2026

Relazione della società di revisione indipendente
ai sensi degli articoli 14 e 19-bis del D. Lgs. 27 gennaio 2010, n. 39
e dell'articolo 9 del D. Lgs. 24 febbraio 1998, n. 58



**Shape the future
with confidence**

EY S.p.A.
Via Meravigli, 12
20123 Milano

Tel: +39 02 722121
Fax: +39 02 722122037
ey.com

Relazione della società di revisione indipendente ai sensi degli articoli 14 e 19-bis del D. Lgs. 27 gennaio 2010, n. 39 e dell'articolo 9 del D. Lgs. 24 febbraio 1998, n. 58

Ai partecipanti al
Fondo Comune di Investimento Mobiliare Aperto
"Eurizon Emerging Leaders ESG 50 - Luglio 2026"

Relazione sulla revisione contabile della relazione di gestione

Giudizio

Abbiamo svolto la revisione contabile della relazione di gestione del Fondo Comune di Investimento Mobiliare Aperto "Eurizon Emerging Leaders ESG 50 - Luglio 2026" (il "Fondo"), costituita dalla situazione patrimoniale al 31 luglio 2025, dalla sezione reddituale per l'esercizio chiuso a tale data e dalla nota integrativa.

A nostro giudizio, la relazione di gestione fornisce una rappresentazione veritiera e corretta della situazione patrimoniale e finanziaria del Fondo al 31 luglio 2025 e del risultato economico per l'esercizio chiuso a tale data in conformità al Provvedimento emanato dalla Banca d'Italia il 19 gennaio 2015 e successive modifiche (di seguito anche il "Provvedimento") che ne disciplina i criteri di redazione.

Elementi alla base del giudizio

Abbiamo svolto la revisione contabile in conformità ai principi di revisione internazionali (ISA Italia). Le nostre responsabilità ai sensi di tali principi sono ulteriormente descritte nella sezione "Responsabilità della società di revisione per la revisione contabile della relazione di gestione" della presente relazione. Siamo indipendenti rispetto al Fondo e a Eurizon Capital SGR S.p.A., Società di Gestione del Fondo, in conformità alle norme e ai principi in materia di etica e di indipendenza applicabili nell'ordinamento italiano alla revisione contabile del bilancio. Riteniamo di aver acquisito elementi probativi sufficienti ed appropriati su cui basare il nostro giudizio.

Responsabilità degli amministratori e del collegio sindacale per la relazione di gestione

Gli amministratori della Società di Gestione del Fondo sono responsabili per la redazione della relazione di gestione del Fondo che fornisca una rappresentazione veritiera e corretta in conformità al Provvedimento che ne disciplina i criteri di redazione e, nei termini previsti dalla legge, per quella parte del controllo interno dagli stessi ritenuta necessaria per consentire la redazione di una relazione di gestione che non contenga errori significativi dovuti a frodi o a comportamenti o eventi non intenzionali.

Gli amministratori della Società di Gestione del Fondo sono responsabili per la valutazione della capacità del Fondo di continuare ad operare come un'entità in funzionamento e, nella redazione della relazione di gestione, per l'appropriatezza dell'utilizzo del presupposto della continuità aziendale, nonché per una adeguata informativa in materia. Gli amministratori utilizzano il presupposto della continuità aziendale nella redazione della relazione di gestione a meno che abbiano valutato che sussistono le condizioni per la liquidazione del Fondo o per l'interruzione dell'attività o non abbiano alternative realistiche a tali scelte.

Il collegio sindacale della Società di Gestione del Fondo ha la responsabilità della vigilanza, nei termini previsti dalla legge, sul processo di predisposizione dell'informativa finanziaria del Fondo.



Shape the future
with confidence

Responsabilità della società di revisione per la revisione contabile della relazione di gestione

I nostri obiettivi sono l'acquisizione di una ragionevole sicurezza che la relazione di gestione nel suo complesso non contenga errori significativi, dovuti a frodi o a comportamenti o eventi non intenzionali, e l'emissione di una relazione di revisione che includa il nostro giudizio. Per ragionevole sicurezza si intende un livello elevato di sicurezza che, tuttavia, non fornisce la garanzia che una revisione contabile svolta in conformità ai principi di revisione internazionali (ISA Italia) individui sempre un errore significativo, qualora esistente. Gli errori possono derivare da frodi o da comportamenti o eventi non intenzionali e sono considerati significativi qualora ci si possa ragionevolmente attendere che essi, singolarmente o nel loro insieme, siano in grado di influenzare le decisioni economiche prese dagli utilizzatori sulla base della relazione di gestione.

Nell'ambito della revisione contabile svolta in conformità ai principi di revisione internazionali (ISA Italia), abbiamo esercitato il giudizio professionale e abbiamo mantenuto lo scetticismo professionale per tutta la durata della revisione contabile. Inoltre:

- abbiamo identificato e valutato i rischi di errori significativi nella relazione di gestione, dovuti a frodi o a comportamenti o eventi non intenzionali; abbiamo definito e svolto procedure di revisione in risposta a tali rischi; abbiamo acquisito elementi probativi sufficienti ed appropriati su cui basare il nostro giudizio. Il rischio di non individuare un errore significativo dovuto a frodi è più elevato rispetto al rischio di non individuare un errore significativo derivante da comportamenti o eventi non intenzionali, poiché la frode può implicare l'esistenza di collusioni, falsificazioni, omissioni intenzionali, rappresentazioni fuorvianti o forzature del controllo interno;
- abbiamo acquisito una comprensione del controllo interno rilevante ai fini della revisione contabile allo scopo di definire procedure di revisione appropriate nelle circostanze e non per esprimere un giudizio sull'efficacia del controllo interno del Fondo e della Società di Gestione del Fondo;
- abbiamo valutato l'appropriatezza dei criteri e delle modalità di valutazione adottati, nonché la ragionevolezza delle stime contabili effettuate dagli amministratori, inclusa la relativa informativa;
- siamo giunti ad una conclusione sull'appropriatezza dell'utilizzo da parte degli amministratori del presupposto della continuità aziendale e, in base agli elementi probativi acquisiti, sull'eventuale esistenza di una incertezza significativa riguardo a eventi o circostanze che possono far sorgere dubbi significativi sulla capacità del Fondo di continuare ad operare come una entità in funzionamento. In presenza di un'incertezza significativa, siamo tenuti a richiamare l'attenzione nella relazione di revisione sulla relativa informativa della relazione di gestione, ovvero, qualora tale informativa sia inadeguata, a riflettere tale circostanza nella formulazione del nostro giudizio. Le nostre conclusioni sono basate sugli elementi probativi acquisiti fino alla data della presente relazione. Tuttavia, eventi o circostanze successivi possono comportare il fatto che il Fondo cessi di operare come un'entità in funzionamento;
- abbiamo valutato la presentazione, la struttura e il contenuto della relazione di gestione nel suo complesso, inclusa l'informativa, e se la relazione di gestione rappresenti le operazioni e gli eventi sottostanti in modo da fornire una corretta rappresentazione.

Abbiamo comunicato ai responsabili delle attività di governance della Società di Gestione del Fondo, identificati ad un livello appropriato come richiesto dai principi di revisione internazionali (ISA Italia), tra gli altri aspetti, la portata e la tempistica pianificate per la revisione contabile e i risultati significativi emersi, incluse le eventuali carenze significative nel controllo interno identificate nel corso della revisione contabile.



Shape the future
with confidence

Relazione su altre disposizioni di legge e regolamentari

Giudizi e dichiarazione ai sensi dell'articolo 14, comma 2, lettera e), e-bis) ed e-ter) del D. Lgs. 27 gennaio 2010, n. 39

Gli amministratori della Eurizon Capital SGR S.p.A. sono responsabili per la predisposizione della relazione degli amministratori del Fondo Comune di Investimento Mobiliare Aperto "Eurizon Emerging Leaders ESG 50 - Luglio 2026" al 31 luglio 2025, incluse la sua coerenza con la relazione di gestione del Fondo e la sua conformità al Provvedimento.

Abbiamo svolto le procedure indicate nel principio di revisione (SA Italia) n. 720B al fine di:

- esprimere un giudizio sulla coerenza della relazione degli amministratori con la relazione di gestione;
- esprimere un giudizio sulla conformità al Provvedimento della relazione degli amministratori;
- rilasciare una dichiarazione su eventuali errori significativi nella relazione degli amministratori.

A nostro giudizio, la relazione degli amministratori è coerente con la relazione di gestione del Fondo Comune di Investimento Mobiliare Aperto "Eurizon Emerging Leaders ESG 50 - Luglio 2026" al 31 luglio 2025.

Inoltre, a nostro giudizio, la relazione degli amministratori è redatta in conformità al Provvedimento.

Con riferimento alla dichiarazione di cui all'articolo 14, comma 2, lettera e-ter), del D. Lgs. 27 gennaio 2010, n. 39, rilasciata sulla base delle conoscenze e della comprensione del Fondo e del relativo contesto acquisite nel corso dell'attività di revisione, non abbiamo nulla da riportare.

Milano, 20 ottobre 2025

EY S.p.A.

A handwritten signature in blue ink, appearing to read 'Stefania Doretti', is written over the printed name.

Stefania Doretti
(Revisore Legale)

Eurizon Emerging Leaders ESG 50 - Luglio 2026

Relazione di gestione

al 31 luglio 2025



Sede Legale

Via Melchiorre Gioia, 22
20124 Milano - Italia
Tel. +39 02 8810.1
Fax +39 02 8810.6500

Eurizon Capital SGR S.p.A.

Capitale Sociale € 118.200.000,00 i.v. • Codice Fiscale e iscrizione Registro Imprese di Milano n. 04550250015
Società partecipante al Gruppo IVA "Intesa Sanpaolo", Partita IVA 11991500015 (IT11991500015) • Iscritta all'Albo
delle SGR, al n. 3 nella Sezione Gestori di OICVM e al n. 2 nella Sezione Gestori di FIA • Società soggetta all'attività
di direzione e coordinamento di **Intesa Sanpaolo S.p.A.** ed appartenente al Gruppo Bancario Intesa Sanpaolo,
iscritto all'Albo dei Gruppi Bancari • Socio Unico: **Intesa Sanpaolo S.p.A.** • Aderente al Fondo Nazionale
di Garanzia

INDICE

SOCIETÀ DI GESTIONE

FONDI GESTITI

IL DEPOSITARIO

SOGGETTI CHE PROCEDONO AL COLLOCAMENTO

FONDO COMUNE D'INVESTIMENTO

RELAZIONE DEGLI AMMINISTRATORI

RELAZIONE DI GESTIONE AL 31 LUGLIO 2025:

- *SITUAZIONE PATRIMONIALE*
- *SEZIONE REDDITUALE*
- *NOTA INTEGRATIVA*

SOCIETÀ DI GESTIONE

La società di gestione EURIZON CAPITAL SGR S.p.A., di seguito “la SGR” o “la Società”, è stata costituita con la denominazione di “EUROFOND - Società di Gestione di Fondi Comuni di Investimento Mobiliare S.p.A.” in data 22 dicembre 1983 a Torino con atto del notaio Dott. Ettore Morone, n. repertorio 39.679.

In data 1° agosto 1991, contestualmente all’incorporazione di “SANPAOLO - HAMBROS - Società Internazionale Gestione Fondi S.p.A.”, la SGR ha assunto la denominazione sociale di “SANPAOLO FONDI - Gestioni Mobiliari S.p.A.”. In data 1° ottobre 1999, contestualmente all’incorporazione della “Sanpaolo Asset Management SIM S.p.A.”, ha assunto la denominazione sociale di SANPAOLO IMI ASSET MANAGEMENT SGR S.p.A..

La SGR ha incorporato in data 1° settembre 2003 “BANCO DI NAPOLI ASSET MANAGEMENT SGR p.A.”, in data 1° maggio 2004 “EPTAFUND SGR p.A.”, in data 29 dicembre 2004 parte di “SANPAOLO IMI WEALTH MANAGEMENT S.p.A.”, in data 29 dicembre 2005 “SANPAOLO IMI INSTITUTIONAL ASSET MANAGEMENT SGR S.p.A.”, in data 7 aprile 2008 parte di “EURIZON INVESTIMENTI SGR S.p.A.”, in data 31 dicembre 2008 “Intesa Distribution Services S.r.l.” e in data 31 dicembre 2011 “Eurizon AI SGR S.p.A.”.

In data 1° luglio 2021, ha avuto efficacia la fusione per incorporazione di Pramerica SGR S.p.A. in Eurizon Capital SGR S.p.A.

In data 1° marzo 2025, ha avuto efficacia la fusione per incorporazione di Epsilon SGR S.p.A. in Eurizon Capital SGR S.p.A.

In data 1° luglio 2025, è stato trasferito il ramo Gestioni Collettive di Fideuram - Intesa Sanpaolo Private Banking Asset Management SGR S.p.A. a beneficio di Eurizon Capital SGR S.p.A. a seguito dell’operazione di scissione totale di Fideuram - Intesa Sanpaolo Private Banking Asset Management SGR S.p.A..

L’attuale denominazione sociale di “EURIZON CAPITAL SGR S.p.A.” è stata assunta in data 1° novembre 2006.

La Società è iscritta all’Albo delle Società di Gestione del Risparmio, tenuto dalla Banca d’Italia ai sensi dell’articolo 35 del D. Lgs. 58/98, al n. 3 nella Sezione Gestori di OICVM e al n. 2 nella Sezione Gestori di FIA.

La Società ha sede legale in Milano, Via Melchiorre Gioia 22.

Sito Internet: www.eurizoncapital.com

La durata della SGR è fissata sino al 31 dicembre 2050, mentre l’esercizio sociale si chiude il 31 dicembre di ogni anno.

Il capitale sociale sottoscritto e interamente versato è di euro 118.200.000 ed è integralmente posseduto da Intesa Sanpaolo S.p.A., che esercita l’attività di direzione e coordinamento.

La composizione degli Organi Sociali alla data di approvazione della presente relazione è la seguente:

CONSIGLIO DI AMMINISTRAZIONE

Dott.	Saverio PERISSINOTTO	Presidente
Prof.	Daniel GROS	Vice Presidente - Consigliere indipendente
Dott.ssa	Maria Luisa GOTA	Amministratore Delegato e Direttore Generale
Dott.ssa	Paola ANGELETTI	Consigliere
Dott.ssa	Maria Luisa CICOGNANI	Consigliere indipendente
Prof.ssa	Francesca CULASSO	Consigliere indipendente
Avv.	Fabrizio GNOCCHI	Consigliere indipendente
Dott.	Alessandro SCARFO	Consigliere
Avv.	Gino NARDOZZI TONIELLI	Consigliere indipendente
Prof. Avv.	Marco VENTORUZZO	Consigliere indipendente
Dott.	Bruno PICCA	Consigliere

COLLEGIO SINDACALE

Dott.	Massimo BIANCHI	Presidente
Dott.ssa	Roberta BENEDETTI	Sindaco effettivo
Prof.	Luciano Matteo QUATTROCCHIO	Sindaco effettivo
Dott.ssa	Giovanna CONCA	Sindaco supplente
Dott.ssa	Maria Lorena TRECCATE	Sindaco supplente

SOCIETÀ DI REVISIONE

EY S.p.A.

FONDI GESTITI

Eurizon Capital SGR gestisce gli OICVM (Organismi di Investimento Collettivo in Valori Mobiliari) e FIA (Fondi di Investimento Alternativi) riportati di seguito:

EURIZON CAPITAL SGR S.p.A.

Comparto FAI Progetto Italia 2021
 Comparto FAI Progetto Italia II
 Epsilon Bond Opportunità
 Epsilon Bond Opportunità - Edizione 2
 Epsilon Bond Opportunità - Edizione 3
 Epsilon Bond Opportunità - Edizione 4
 Epsilon Canada Equity Index
 Epsilon Difesa 100 Azioni - Edizione 3
 Epsilon Difesa 100 Azioni - Edizione 4
 Epsilon Difesa 100 Azioni - Edizione 5
 Epsilon Difesa 100 Azioni - Edizione 6
 Epsilon Difesa 100 Azioni ESG Dicembre 2027
 Epsilon Difesa 100 Azioni ESG Luglio 2029
 Epsilon Difesa 100 Azioni ESG Maggio 2029
 Epsilon Difesa 100 Azioni ESG Ottobre 2027
 Epsilon Difesa 100 Azioni Giugno 2027
 Epsilon Difesa 100 Azioni Luglio 2027
 Epsilon Difesa 100 Azioni Reddito 4 Anni - Edizione 3
 Epsilon Difesa 100 Azioni Reddito 4 Anni - Edizione 4
 Epsilon Difesa 100 Azioni Reddito 4 Anni - Edizione 5
 Epsilon Difesa 100 Azioni Reddito 4 Anni - Edizione 6
 Epsilon Difesa 100 Azioni Reddito 4 Anni - Edizione 7
 Epsilon Difesa 100 Azioni Reddito 4 Anni - Edizione 8
 Epsilon Difesa 100 Azioni Reddito ESG 4 Anni
 Epsilon Difesa 100 Azioni Reddito ESG 4 Anni - Edizione 2
 Epsilon Difesa 100 Azioni Reddito ESG Ottobre 2025
 Epsilon Difesa 100 Azioni Reddito Febbraio 2026
 Epsilon Difesa 100 Azioni Reddito Marzo 2026
 Epsilon Difesa 100 Azioni Settembre 2027
 Epsilon Difesa 100 Credito - Edizione 1
 Epsilon Difesa 100 Credito - Edizione 2
 Epsilon Difesa 100 Credito - Edizione 3
 Epsilon Difesa 100 Credito - Edizione 4
 Epsilon Difesa 100 Riserva - Edizione 5
 Epsilon Difesa 100 Riserva - Edizione 6
 Epsilon Difesa 100 Riserva - Edizione 7
 Epsilon Difesa 100 Riserva - Edizione 8
 Epsilon Difesa 100 Riserva - Edizione 9
 Epsilon Difesa 100 Riserva - Edizione 10
 Epsilon Difesa 100 Riserva - Edizione 11
 Epsilon Difesa 100 Riserva - Edizione 12
 Epsilon Difesa 100 Riserva - Edizione 13
 Epsilon Difesa 100 Valute Reddito Giugno 2026
 Epsilon Difesa 100 Valute Reddito Luglio 2026
 Epsilon Difesa 85 Megatrend Azionario Aprile 2027
 Epsilon Difesa 85 Megatrend Azionario Gennaio 2027
 Epsilon DLongRun
 Epsilon EMU Government Bond Index
 Epsilon Euro Corporate High Yield Bond Index
 Epsilon Euro Corporate Index
 Epsilon European Equity Index
 Epsilon European Equity Large Cap Index
 Epsilon Flessibile 20
 Epsilon Global Equity Index
 Epsilon Global Government Bond Index
 Epsilon Imprese Difesa 100 ESG - Edizione 2
 Epsilon Imprese Difesa 100 ESG - Edizione 3
 Epsilon Imprese Difesa 100 ESG Dicembre 2025
 Epsilon Imprese Protezione 1 Anno
 Epsilon Imprese Protezione 1 Anno - Edizione 2
 Epsilon Italy Bond Short Term
 Epsilon Obbligazionario Breve Termine
 Epsilon Obbligazioni 2027
 Epsilon Obbligazioni 2028
 Epsilon Orizzonte Protetto 5 Anni
 Epsilon Orizzonte Protetto 5 Anni - Edizione 2
 Epsilon Orizzonte Protetto 5 Anni - Edizione 3
 Epsilon Orizzonte Protetto 5 Anni - Edizione 4
 Epsilon Orizzonte Protetto 5 Anni - Edizione 5
 Epsilon Progressione 20 Protetto
 Epsilon Progressione 20 Protetto - Edizione 2
 Epsilon Progressione 20 Protetto - Edizione 3
 Epsilon Progressione 20 Protetto - Edizione 4
 Epsilon Progressione 20 Protetto - Edizione 5
 Epsilon Progressione 20 Protetto - Edizione 6
 Epsilon Protezione 1 Anno - Edizione 4
 Epsilon Protezione 1 Anno - Edizione 5
 Epsilon QEquity
 Epsilon QIncome
 Epsilon Qreturn
 Epsilon QValue
 Epsilon Risparmio Aprile 2026
 Epsilon Risparmio Dicembre 2025
 Epsilon Risparmio Luglio 2026
 Epsilon Risparmio Marzo 2026
 Epsilon Risparmio Novembre 2025
 Epsilon Soluzione Obbligazionaria x 4 - Dicembre 2025
 Epsilon Soluzione Obbligazionaria x 4 - Luglio 2025
 Epsilon Soluzione Obbligazionaria x 4 - Settembre 2025
 Epsilon STEP 30 Megatrend ESG Dicembre 2027
 Epsilon STEP 30 Megatrend ESG Dicembre 2027 - Edizione 2
 Epsilon STEP 30 Megatrend ESG Giugno 2027
 Epsilon STEP 30 Megatrend ESG Settembre 2027
 Epsilon STEP 30 Megatrend Marzo 2028
 Epsilon US Corporate Bond Index

EURIZON CAPITAL SGR S.p.A.

Epsilon US Equity Index
Epsilon US Equity Value Index
Epsilon US Treasury Bond Index
Epsilon Valore Dollaro
Epsilon Valore Dollaro - Edizione 2
Eurizon Aggregate Bond Euro 2028
Eurizon AM Bilanciato Etico
Eurizon AM Cedola Certa 2025 Alpha
Eurizon AM Cedola Certa 2025 Beta
Eurizon AM Cedola Certa 2025 Delta
Eurizon AM Cedola Certa 2025 Epsilon
Eurizon AM Cedola Certa 2025 Gamma
Eurizon AM Cedola Certa 2025 Uno
Eurizon AM Euro Multifund
Eurizon AM Euro Multifund II
Eurizon AM Flexible Credit Portfolio
Eurizon AM Flexible Trilogy
Eurizon AM Global Multiasset 30
Eurizon AM Global Multiasset II
Eurizon AM Obiettivo Controllo
Eurizon AM Obiettivo Stabilità
Eurizon AM Rilancio Italia TR
Eurizon AM Ritorno Assoluto
Eurizon AM TR Megatrend
Eurizon AM TR Megatrend II
Eurizon Approccio Contrarian
Eurizon Azionario Internazionale Etico
Eurizon Azioni America
Eurizon Azioni Area Euro
Eurizon Azioni Energia e Materie Prime
Eurizon Azioni Europa
Eurizon Azioni Internazionali
Eurizon Azioni Italia
Eurizon Azioni Paesi Emergenti
Eurizon Azioni PMI Italia
Eurizon Bilanciato 25 - Edizione 1
Eurizon Bilanciato 25 - Edizione 2
Eurizon Bilanciato 25 - Edizione 3
Eurizon Bilanciato 25 - Edizione 4
Eurizon Bilanciato 25 - Edizione 5
Eurizon Bilanciato 25 - Edizione 6
Eurizon Bilanciato 50 - Edizione 1
Eurizon Bilanciato 50 - Edizione 2
Eurizon Bilanciato 50 - Edizione 3
Eurizon Bilanciato 50 - Edizione 4
Eurizon Bilanciato 50 - Edizione 5
Eurizon Bilanciato 50 - Edizione 6
Eurizon Bilanciato 75 - Edizione 1
Eurizon Bilanciato 75 - Edizione 2
Eurizon Bilanciato Euro Multimanager
Eurizon Circular & Green Economy
Eurizon Corporate Bond Euro 2028
Eurizon Credit Bond Opportunities
Eurizon Credit Opportunities

Eurizon Crescita Inflazione Dicembre 2026
Eurizon Crescita Inflazione Settembre 2026
Eurizon Defensive Top Selection Maggio 2025
Eurizon Difesa 100 Plus 2018
Eurizon Diversificato Etico
Eurizon Diversified Income
Eurizon Diversified Income - Edizione 2
Eurizon Diversified Income - Edizione 3
Eurizon Diversified Income - Edizione 4
Eurizon Diversified Income Strategy
Eurizon Dynamic Step to Global Trends
Eurizon ECRA Infrastrutture
Eurizon ECRA Infrastrutture Eltif
Eurizon Emerging Leaders ESG 50 - Gennaio 2027
Eurizon Emerging Leaders ESG 50 - Luglio 2026
Eurizon Emerging Leaders ESG 50 - Novembre 2026
Eurizon Emerging Leaders ESG 50 - Settembre 2026
Eurizon Flessibile Azionario Dicembre 2025
Eurizon Flessibile Azionario Dicembre 2026
Eurizon Flessibile Azionario Giugno 2026
Eurizon Flessibile Azionario Giugno 2027
Eurizon Flessibile Azionario Luglio 2025
Eurizon Flessibile Azionario Maggio 2026
Eurizon Flessibile Azionario Maggio 2027
Eurizon Flessibile Azionario Marzo 2026
Eurizon Flessibile Azionario Marzo 2027
Eurizon Flessibile Azionario Settembre 2025
Eurizon Flessibile Azionario Settembre 2026
Eurizon Flex Crescita Luglio 2025
Eurizon Flex Equilibrio Luglio 2025
Eurizon Flex Prudente Luglio 2025
Eurizon Global Dividend ESG 50 - Luglio 2025
Eurizon Global Dividend ESG 50 - Ottobre 2025
Eurizon Global Leaders
Eurizon Global Leaders ESG 50 - Dicembre 2025
Eurizon Global Leaders ESG 50 - Gennaio 2027
Eurizon Global Leaders ESG 50 - Giugno 2026
Eurizon Global Leaders ESG 50 - Luglio 2026
Eurizon Global Leaders ESG 50 - Marzo 2026
Eurizon Global Leaders ESG 50 - Marzo 2027
Eurizon Global Leaders ESG 50 - Novembre 2026
Eurizon Global Leaders ESG 50 - Settembre 2026
Eurizon Global Trends 40 - Luglio 2025
Eurizon Global Trends 40 - Ottobre 2025
Eurizon Government Bond Euro 2028
Eurizon High Income Credit

EURIZON CAPITAL SGR S.p.A.

Eurizon High Yield Bond Euro 2028
 Eurizon Investi Graduale ESG 30 - Gennaio 2027
 Eurizon Investi Graduale ESG 30 - Marzo 2027
 Eurizon Investo Smart 10
 Eurizon Investo Smart 20
 Eurizon Investo Smart 40
 Eurizon Investo Smart 60
 Eurizon Investo Smart 75
 Eurizon Italia Difesa 95 - Aprile 2027
 Eurizon Italian Fund - ELTIF
 Eurizon Low Volatility - Fondo Speculativo
 Eurizon Market Selection 20
 Eurizon Market Selection 45
 Eurizon Market Selection 75
 Eurizon Multi Alpha - Fondo Speculativo
 Eurizon Multimanager Trend Base
 Eurizon Multimanager Trend Plus
 Eurizon Multimanager Trend Standard
 Eurizon Obbligazionario 18 Mesi
 Eurizon Obbligazionario 18 Mesi - Edizione 2
 Eurizon Obbligazionario Etico
 Eurizon Obbligazioni Cedola
 Eurizon Obbligazioni Corporate Alto Rendimento
 Eurizon Obbligazioni Dollaro Breve Termine
 Eurizon Obbligazioni Emergenti
 Eurizon Obbligazioni Euro
 Eurizon Obbligazioni Euro Breve Termine
 Eurizon Obbligazioni Euro Corporate
 Eurizon Obbligazioni Euro Corporate Breve Termine
 Eurizon Obbligazioni Euro High Yield
 Eurizon Obbligazioni Internazionali
 Eurizon Obbligazioni Valuta Attiva Dicembre 2025
 Eurizon Obbligazioni Valuta Attiva Giugno 2026
 Eurizon Obbligazioni Valuta Attiva Marzo 2026
 Eurizon Obiettivo Risparmio
 Eurizon Obiettivo Valore
 Eurizon Opportunità Obbligazionaria Plus Dicembre 2027
 Eurizon Opportunità Obbligazionaria Plus Dicembre 2028
 Eurizon Opportunità Obbligazionaria Plus Dicembre 2029
 Eurizon Opportunità Obbligazionaria Plus Giugno 2028
 Eurizon Opportunità Obbligazionaria Plus Giugno 2029
 Eurizon Opportunità Obbligazionaria Plus Marzo 2028
 Eurizon Opportunità Obbligazionaria Plus Marzo 2029
 Eurizon Opportunità Obbligazionaria Plus Marzo 2030
 Eurizon Opportunità Obbligazionaria Plus Settembre 2028
 Eurizon Opportunità Obbligazionaria Plus Settembre 2029
 Eurizon Opportunità Obbligazionaria Valore - Edizione 1-2025
 Eurizon Orizzonte Protetto 5 anni - Edizione 1-2025
 Eurizon PIR Italia - ELTIF
 Eurizon PIR Italia 30
 Eurizon PIR Italia Azioni

Eurizon PIR Italia Obbligazioni
 Eurizon PIR Obbligazionario
 Eurizon PIR Obbligazionario - Edizione 2
 Eurizon PIR Obbligazionario - Edizione 3
 Eurizon PIR Obbligazionario - Edizione 4
 Eurizon PIR Obbligazionario - Edizione 5
 Eurizon PIR Obbligazionario - Edizione 6
 Eurizon PIR Obbligazionario - Edizione 7
 Eurizon PIR Obbligazionario - Edizione 8
 Eurizon PIR Obbligazionario - Edizione 9
 Eurizon PIR Obbligazionario - Edizione 10
 Eurizon PIR Obbligazionario - Edizione 11
 Eurizon PIR Obbligazionario - Edizione 12
 Eurizon Private Allocation Moderate
 Eurizon Private Allocation Plus
 Eurizon Private Allocation Start
 Eurizon Profilo Flessibile Difesa
 Eurizon Profilo Flessibile Difesa II
 Eurizon Profilo Flessibile Difesa III
 Eurizon Profilo Flessibile Equilibrio
 Eurizon Profilo Flessibile Sviluppo
 Eurizon Progetto Italia 20
 Eurizon Progetto Italia 40
 Eurizon Progetto Italia 70
 Eurizon Progressione 25
 Eurizon Progressione 50
 Eurizon Progressione 50 - Edizione 2
 Eurizon Progressione Azionaria 25 - Edizione 2
 Eurizon Progressione Azionaria 25 - Edizione 3
 Eurizon Progressione Azionaria 25 - Edizione 4
 Eurizon Progressione Azionaria 50 - Edizione 3
 Eurizon Progressione Azionaria 50 - Edizione 4
 Eurizon Progressione Azionaria 50 - Edizione 5
 Eurizon Recovery Leaders ESG 40 - Dicembre 2025
 Eurizon Reddito Diversificato
 Eurizon Rendimento Diversificato
 Eurizon Rendimento Diversificato Marzo 2028
 Eurizon Rendita
 Eurizon Riserva 2 anni
 Eurizon Selection Credit Bonds
 Eurizon Soluzione 10
 Eurizon Soluzione 40
 Eurizon Soluzione 60
 Eurizon Soluzione Protetta Imprese 1 anno - Edizione 1-2025
 Eurizon Soluzione Protetta Imprese 1 anno - Edizione 2-2025
 Eurizon Soluzione Protetta Imprese 1 anno - Edizione 3-2025
 Eurizon Soluzione Protetta Imprese 1 anno - Edizione 4-2025
 Eurizon Soluzione Protetta Imprese 1 anno - Edizione 5-2025

EURIZON CAPITAL SGR S.p.A.

Eurizon Soluzione Protetta Imprese 1 anno - Edizione 6-2025

Eurizon Soluzione Protetta Riserva - Edizione 1-2025

Eurizon Soluzione Protetta Riserva - Edizione 2-2025

Eurizon Soluzione Protetta Riserva - Edizione 3-2025

Eurizon Soluzione Top Trend Protetta 5 anni - Edizione 1-2025

Eurizon Soluzione Top Trend Protetta 5 anni - Edizione 2-2025

Eurizon STEP 50 Futuro Sostenibile ESG Dicembre 2027

Eurizon STEP 50 Futuro Sostenibile ESG Giugno 2027

Eurizon STEP 50 Futuro Sostenibile ESG Marzo 2027

Eurizon STEP 50 Futuro Sostenibile ESG Marzo 2028

Eurizon STEP 50 Futuro Sostenibile ESG Settembre 2027

Eurizon STEP 50 Global Leaders ESG Giugno 2027

Eurizon STEP 50 Global Leaders ESG Settembre 2027

Eurizon STEP 50 Obiettivo Net Zero Dicembre 2027

Eurizon STEP 50 Obiettivo Net Zero Giugno 2028

Eurizon STEP 50 Obiettivo Net Zero Marzo 2028

Eurizon STEP 70 PIR Italia Giugno 2027

Eurizon Step to Global Trends

Eurizon Strategia Credito 3 anni - Edizione 1-2025

Eurizon Strategia Credito 3 anni - Edizione 2-2025

Eurizon Strategia Credito 3 anni - Edizione 3-2025

Eurizon Strategia Inflazione Dicembre 2027

Eurizon Strategia Inflazione Gennaio 2027

Eurizon Strategia Inflazione Giugno 2026

Eurizon Strategia Inflazione Giugno 2027

Eurizon Strategia Inflazione Giugno 2028

Eurizon Strategia Inflazione Luglio 2026

Eurizon Strategia Inflazione Marzo 2026

Eurizon Strategia Inflazione Marzo 2027

Eurizon Strategia Inflazione Marzo 2028

Eurizon Strategia Inflazione Novembre 2026

Eurizon Strategia Inflazione Settembre 2026

Eurizon Strategia Inflazione Settembre 2027

Eurizon Strategia Obbligazionaria 5 anni - Edizione 1-2025

Eurizon Strategia Obbligazionaria 5 anni - Edizione 2-2025

Eurizon Strategia Obbligazionaria Giugno 2025

Eurizon Strategia Obbligazionaria High Yield 5 anni - Edizione 1-2025

Eurizon Strategia Obbligazionaria High Yield 5 anni - Edizione 2-2025

Eurizon Target Portfolio 2028

Eurizon Target Solution 40 - Edizione 2

Eurizon Target Solution 40 - Settembre 2028

Eurizon Target Solution 40 Plus - Edizione 1

Eurizon Target Solution 40 Plus - Edizione 2

Eurizon Target Solution 40 Plus - Edizione 3

Eurizon Target Solution 40 Plus - Edizione 4

Eurizon Team 1

Eurizon Team 2

Eurizon Team 3

Eurizon Team 4

Eurizon Team 5

Eurizon Tesoreria Euro

Eurizon Thematic Opportunities ESG 50 - Luglio 2026

Eurizon Top Recovery ESG Gennaio 2026

Eurizon Valore Obbligazionario 3 anni - Edizione 1

Eurizon Valore Obbligazionario 3 anni - Edizione 2

Eurizon Valore Obbligazionario 3 anni - Edizione 3

Eurizon Valore Obbligazionario 3 anni - Edizione 4

Eurizon Valore Obbligazionario 3 anni - Edizione 5

Eurizon Valore Obbligazionario 3 anni - Edizione 6

Eurizon Valore Obbligazionario 3 anni - Edizione 7

FAI - PRIVATE MARKETS INSIGHT FUND II - FONDO FEEDER

Fal Mercati Privati Europei

FAI Mercati Privati Globali

FAI MERCATI PRIVATI OPPORTUNITÀ REALI

FAI Mercati Privati Sostenibili

Fideuram Alternative Investments - Private Debt Special Opportunities Fund

Fideuram Alternative Investments - Private Markets Insight Fund

Fideuram Bilanciato

Fideuram Italia

Fideuram Master Selection Balanced

Fideuram Master Selection Equity Global

Fideuram Master Selection Equity Global Emerging Markets

Fideuram Risparmio Attivo

Piano Azioni Italia

Piano Bilanciato Italia 30

Piano Bilanciato Italia 50

Target Bond 2028

Target Rendimento

IL DEPOSITARIO

Il Depositario del Fondo è “State Street Bank International GmbH - Succursale Italia” (di seguito, il “Depositario”), via Ferrante Aporti 10, Milano, iscritta al n. 5757 dell’Albo delle Banche tenuto dalla Banca d’Italia e aderente al Fondo di Protezione dei Depositi dell’associazione delle banche tedesche.

Il Depositario adempie agli obblighi di custodia degli strumenti finanziari ad esso affidati e alla verifica della proprietà nonché alla tenuta delle registrazioni degli altri beni. Il Depositario, se non sono affidate a soggetti diversi, detiene altresì le disponibilità liquide del Fondo e nell’esercizio delle proprie funzioni:

- accerta la legittimità delle operazioni di vendita, emissione, riacquisto, rimborso e annullamento delle quote del Fondo, nonché la destinazione dei redditi dello stesso;
- accerta la correttezza del calcolo del valore delle quote del Fondo;
- accerta che nelle operazioni relative al Fondo la controprestazione sia rimessa nei termini d’uso;
- esegue le istruzioni del Gestore se non sono contrarie alla legge, al Regolamento o alle prescrizioni degli Organi di Vigilanza.

SOGGETTI CHE PROCEDONO AL COLLOCAMENTO

Il collocamento delle quote del Fondo è stato effettuato dalla Società di Gestione che opera esclusivamente presso la propria sede sociale, per il tramite del seguente soggetto:

a) Banche

Intesa Sanpaolo S.p.A..

FONDO COMUNE D'INVESTIMENTO

Il fondo "EURIZON EMERGING LEADERS ESG 50 - LUGLIO 2026" è stato istituito in data 25 marzo 2021, ai sensi del Regolamento della Banca d'Italia del 19 gennaio 2015 in materia di gestione collettiva del risparmio come successivamente modificato. Il Regolamento del Fondo non è stato sottoposto all'approvazione specifica della Banca d'Italia in quanto rientra nei casi in cui l'approvazione si intende rilasciata in via generale. Il Fondo è operativo dal 29 aprile 2021.

La sottoscrizione delle quote del Fondo è effettuata esclusivamente durante il "Periodo di Sottoscrizione", compreso tra il 29 aprile 2021 e il 15 luglio 2021.

La durata del Fondo è fissata al 31 dicembre 2027 salvo proroga. La scadenza del ciclo di investimento del Fondo è stabilita al 31 luglio 2026.

Entro i 12 mesi successivi alla scadenza del ciclo di investimento, il Fondo sarà oggetto di fusione per incorporazione nel fondo "Eurizon Team 4" ovvero in altro fondo caratterizzato da una politica di investimento omogenea o comunque compatibile rispetto a quella perseguita dal fondo "Eurizon Team 4", nel rispetto della disciplina vigente in materia di operazioni di fusione tra fondi.

Ai partecipanti al Fondo sarà preventivamente fornita apposita e dettagliata informativa in merito all'operazione di fusione; i medesimi partecipanti potranno in ogni caso richiedere, a partire dal 16 luglio 2024, il rimborso delle quote possedute senza applicazione di alcuna commissione.

Fino al 30 giugno 2022, l'esercizio contabile del Fondo ha durata annuale e si chiude l'ultimo giorno di valorizzazione del mese di giugno di ogni anno.

Successivamente a tale data, è previsto un esercizio contabile straordinario riferito al periodo 1° luglio 2022 - 31 luglio 2022, finalizzato a variare la data di chiusura dell'esercizio contabile, dall'ultimo giorno di valorizzazione del mese di giugno di ogni anno all'ultimo giorno di valorizzazione del mese di luglio di ogni anno.

Il Fondo, denominato in euro, prevede due classi di quote, definite quote di "Classe A" e quote di "Classe D".

Le quote di "Classe A" sono del tipo ad accumulazione; i proventi realizzati non vengono pertanto distribuiti ai partecipanti a tale Classe, ma restano compresi nel patrimonio afferente alla stessa Classe.

Le quote di "Classe D" sono del tipo a distribuzione, secondo le modalità di seguito indicate. La SGR procede con periodicità annuale, con riferimento all'ultimo giorno di valorizzazione di ogni esercizio contabile (1° agosto - 31 luglio), alla distribuzione ai partecipanti alla "Classe D" di un ammontare predeterminato, pari all'1,50% del valore iniziale delle quote di "Classe D". Tale distribuzione può essere superiore al risultato conseguito dalla "Classe D" nel periodo considerato e può comportare la restituzione di parte dell'investimento iniziale del partecipante. In particolare, rappresenta una restituzione di capitale, anche ai fini fiscali, la parte di importo distribuito che eccede il risultato conseguito dalla "Classe D" nel periodo di riferimento o non è riconducibile a risultati conseguiti dalla stessa "Classe D" in periodi precedenti e non distribuiti. Rappresenta inoltre una restituzione di capitale, anche ai fini fiscali, la parte di importo distribuito fino a compensazione di eventuali risultati negativi di periodi precedenti. Il Consiglio di Amministrazione della SGR ha facoltà di non procedere ad alcuna distribuzione, tenuto conto dell'andamento del valore delle quote di "Classe D" e della situazione di mercato.

Hanno diritto alla distribuzione i partecipanti alla "Classe D" esistenti il giorno precedente a quello della quotazione ex-cedola. I diritti rivenienti dalla distribuzione si prescrivono ai sensi di legge a favore del Fondo.

La distribuzione viene effettuata per la prima volta con riferimento all'esercizio contabile chiuso al 30 giugno 2022 e, per l'ultima volta, con riferimento all'esercizio contabile chiuso al 31 luglio 2026.

La distribuzione dell'ammontare predeterminato effettuata con riferimento all'esercizio contabile chiuso al 31 luglio 2023 si riferirà al periodo 1° luglio 2022 - 31 luglio 2023 e risulterà pari all'1,625% del valore iniziale delle quote di "Classe D" del Fondo.

La partecipazione al Fondo si realizza attraverso la sottoscrizione di quote o il loro successivo acquisto a qualsiasi titolo. La sottoscrizione di quote può avvenire solo a fronte del versamento di un importo corrispondente al valore delle quote di partecipazione.

I partecipanti al Fondo possono, in qualsiasi momento, chiedere alla SGR il rimborso totale o parziale delle quote possedute.

Il rimborso può avvenire a mezzo bonifico ovvero a mezzo assegno circolare o bancario non trasferibile all'ordine del richiedente.

Il valore del rimborso è determinato in base al valore unitario delle quote del giorno di ricezione della domanda da parte della SGR. Quando nel giorno di ricezione della domanda non è prevista la valorizzazione del Fondo, il valore del rimborso è determinato in base al primo valore del Fondo successivamente determinato.

La SGR provvede, tramite il Depositario, al pagamento dell'importo nel più breve tempo possibile e non oltre il termine di quindici giorni dalla data in cui la domanda è pervenuta, salvi i casi di sospensione del diritto di rimborso.

Caratteristiche del Fondo

Il Fondo di tipo aperto, rientrante nell'ambito di applicazione della Direttiva 2009/65/CE come successivamente modificata ed integrata, appartiene alla categoria "Flessibili" e fa parte del "Sistema Eurizon Luglio 2026".

In relazione allo stile gestionale adottato dal Fondo non è possibile individuare un benchmark coerente con i rischi connessi con la politica di investimento del Fondo.

Il Fondo, di tipo flessibile, adotta una politica di investimento fondata su una durata predefinita, leggermente superiore a 5 anni. La scadenza del ciclo di investimento del Fondo è stabilita al 31 luglio 2026.

Gli investimenti sono effettuati in strumenti finanziari di natura obbligazionaria, monetaria ed azionaria.

Con riferimento all'esposizione obbligazionaria/monetaria, gli investimenti sono effettuati in strumenti finanziari di emittenti governativi, organismi sovranazionali/agenzie ed emittenti societari.

Con riferimento all'esposizione azionaria, gli investimenti sono effettuati in strumenti finanziari di emittenti quotati nei mercati regolamentati di Paesi Emergenti e/o di emittenti di tali Paesi quotati in altri mercati regolamentati. In tale ambito, è previsto un accrescimento progressivo e dinamico di tale esposizione nel corso dei primi due anni del ciclo di investimento del Fondo, a partire da una esposizione azionaria pari al 10% del totale delle attività sino al raggiungimento di una esposizione azionaria massima pari al 50% del totale delle attività. Successivamente, l'esposizione azionaria sarà compresa tra il 40% ed il 55% del totale delle attività del Fondo; nel corso dell'ultimo anno del ciclo di investimento del Fondo l'esposizione azionaria sarà compresa tra il 20% ed il 55% del totale delle attività del Fondo.

L'investimento in strumenti finanziari di natura obbligazionaria, monetaria ed azionaria di emittenti di Paesi Emergenti può raggiungere il 100% del totale delle attività del Fondo.

La durata media finanziaria (duration) del Fondo è inferiore a 7 anni e potrà subire frequenti e significative variazioni. L'esposizione a valute diverse dall'euro non può superare il 100% del totale delle attività del Fondo.

Il Fondo può inoltre investire:

- in strumenti finanziari di natura obbligazionaria/monetaria di emittenti diversi da quelli italiani aventi rating inferiore ad investment grade o privi di rating, fino al 25% del totale delle attività. Non è previsto alcun limite con riguardo al merito di credito degli emittenti italiani;
- in depositi bancari denominati in qualsiasi valuta, fino al 10% del totale delle attività;
- in parti di OICVM e FIA aperti non riservati, la cui composizione del portafoglio risulti compatibile con la politica di investimento del Fondo, fino al 40% del totale delle attività. Gli investimenti in parti di FIA aperti non riservati non possono comunque complessivamente superare il 10% del totale delle attività.
- in strumenti finanziari di natura azionaria di altri emittenti che realizzano prevalentemente nei Paesi Emergenti la loro attività e/o produzione, fino ad un massimo del 10% del totale delle attività, nel rispetto di quanto previsto dalla politica d'investimento.

Il Fondo utilizza strumenti finanziari derivati per finalità di copertura dei rischi e per finalità diverse da quelle di copertura. L'esposizione complessiva in strumenti finanziari derivati non può essere superiore al valore complessivo netto del Fondo e deve risultare coerente con la politica di investimento. Tale esposizione è calcolata secondo il metodo degli impegni, secondo quanto stabilito nella disciplina di vigilanza.

Lo stile di gestione è flessibile. La scelta delle proporzioni tra classi di attività, la selezione delle diverse aree geografiche di investimento, delle diverse valute e dei singoli strumenti finanziari (ad esempio, azioni, obbligazioni, derivati ed OICR) potranno variare in base alle analisi macroeconomiche, finanziarie e dei mercati, tenuto conto altresì della durata residua dell'orizzonte d'investimento del Fondo e della performance già conseguita (ad esempio, mediante una riduzione dell'esposizione alle attività maggiormente rischiose all'approssimarsi della scadenza del ciclo di investimento qualora siano già stati ottenuti rendimenti coerenti con il profilo di rischio/rendimento del Fondo).

In particolare, la selezione degli strumenti obbligazionari viene effettuata sulla base di scelte strategiche in termini di durata media finanziaria (duration), di tipologia di emittenti (governativi/societari), di merito di credito (investment grade/high yield), di ripartizione geografica (Paesi emergenti/Paesi sviluppati) e valutaria (euro/valute diverse dall'euro).

La selezione degli strumenti azionari (compresi gli OICR) viene effettuata sulla base dell'analisi fondamentale e strategica delle singole società all'interno delle aree geografiche di investimento (dati finanziari, quota di mercato, piani di sviluppo, qualità del management) privilegiando quelle società che, nell'ambito del proprio settore di appartenenza, presentano maggiori potenzialità di crescita alla luce dei nuovi stili di vita imposti dalla pandemia globale da Covid-19.

L'esposizione obbligazionaria ed azionaria tengono conto altresì delle informazioni di natura ambientale, sociale e di

governo societario (cd. “Environmental, Social and Corporate governance factors” - ESG).

La scelta degli OICR è effettuata attraverso processi di valutazione di natura quantitativa e qualitativa, tenuto conto della specializzazione del gestore e dello stile di gestione adottato, nonché delle caratteristiche degli strumenti finanziari sottostanti. Gli OICR sono selezionati fra quelli gestiti dalla Società di Gestione e da altre Società del Gruppo (OICR “collegati”) e quelli gestiti da primarie società, sulla base della qualità e persistenza dei risultati e della trasparenza nella comunicazione, nonché della solidità del processo d’investimento valutato da un apposito team di analisi.

La gestione è caratterizzata dall’utilizzo di metodologie statistiche per il controllo del rischio di portafoglio.

A prescindere dagli orientamenti di investimento specifici del Fondo, resta comunque ferma la facoltà di:

- effettuare investimenti in strumenti finanziari non quotati, nei limiti previsti dalle vigenti disposizioni normative;
- detenere liquidità per esigenze di tesoreria;
- assumere, in relazione all’andamento dei mercati finanziari o ad altre specifiche situazioni congiunturali, scelte per la tutela dell’interesse dei partecipanti, che si discostino dalle politiche d’investimento.

Il Fondo può inoltre:

- acquistare titoli di società finanziate da società del Gruppo di appartenenza della SGR;
- negoziare strumenti finanziari con altri patrimoni gestiti dalla SGR;
- investire in parti di altri OICR gestiti dalla SGR o da altre società alla stessa legate tramite controllo comune o con una considerevole partecipazione diretta o indiretta.

La SGR ha facoltà di effettuare operazioni in divise estere (es. acquisti e vendite a pronti ed a termine, ecc.) ed utilizzare strumenti di copertura del rischio di cambio, coerentemente con la politica di investimento del Fondo. La SGR ha inoltre la facoltà di utilizzare tecniche di gestione efficiente del portafoglio (quali ad esempio operazioni di pronti contro termine, riporti, prestito titoli ed altre operazioni assimilabili) coerentemente con la politica di investimento del Fondo e nel rispetto dei limiti e delle condizioni stabilite dalle vigenti disposizioni normative.

Spese ed oneri a carico del Fondo

Le spese a carico del Fondo sono:

- la commissione di collocamento, nella misura del 2,25%, applicata sull’importo risultante dal numero di quote in circolazione al termine del “Periodo di Sottoscrizione” per il valore unitario iniziale della quota del Fondo (pari a 5 euro). Tale commissione è imputata al Fondo e prelevata in un’unica soluzione al termine del “Periodo di Sottoscrizione” ed è ammortizzata linearmente entro i 3 anni successivi a tale data mediante addebito giornaliero sul valore complessivo netto del Fondo;

- la provvigione di gestione a favore della SGR, calcolata ogni giorno di valorizzazione sul valore complessivo netto del Fondo. La provvigione di gestione è prelevata mensilmente dalle disponibilità del Fondo stesso il primo giorno di calcolo del valore unitario della quota del mese successivo a quello di riferimento. La provvigione di gestione, su base annua, è pari a:

- 0,60% durante il I anno del ciclo di investimento;
- 0,80% durante il II anno del ciclo di investimento;
- 1% durante il III anno del ciclo di investimento;
- 1,30% durante il IV e il V anno del ciclo di investimento e nel periodo pre fusione. Nel “Periodo di Sottoscrizione”, la provvigione di gestione è pari allo 0,30% su base annua, calcolata e prelevata secondo le modalità di cui sopra;

- il costo per il calcolo del valore della quota del Fondo, nella misura massima dello 0,04% su base annua, calcolato ogni giorno di valorizzazione sul valore complessivo netto del Fondo e prelevato mensilmente dalle disponibilità di quest’ultimo il primo giorno di calcolo del valore unitario della quota del mese successivo a quello di riferimento;

- la provvigione di incentivo a favore della SGR (“modello high on high”) pari al 20% del minor valore maturato nel periodo intercorrente tra il 1° agosto di ogni anno ed il 31 luglio dell’anno successivo (“esercizio contabile”) tra:

- l’incremento percentuale del valore della quota del Fondo rispetto al più elevato valore registrato dalla stessa nell’ultimo giorno di valorizzazione degli esercizi contabili precedenti;
- la differenza tra l’incremento percentuale del valore della quota del Fondo e l’incremento percentuale del valore del parametro di riferimento nell’esercizio contabile.

Il valore della quota della “Classe D” del Fondo utilizzato ai fini del calcolo della provvigione di incentivo tiene conto anche delle distribuzioni effettuate.

La provvigione è applicata fino alla scadenza del ciclo di investimento del Fondo e viene calcolata sul minore ammontare tra il valore complessivo netto medio del Fondo nell’esercizio contabile ed il valore complessivo netto del Fondo disponibile nel giorno di calcolo.

La provvigione di incentivo si applica solo se, nell’esercizio contabile:

- il rendimento del Fondo risulti positivo e superiore al rendimento del parametro di riferimento;

- il valore della quota del Fondo risulti superiore al più elevato valore registrato dalla stessa nell'ultimo giorno di valorizzazione degli esercizi contabili precedenti.

Il parametro di riferimento è il "Bloomberg Euro Treasury Bill + 2,80%".

Il calcolo della commissione è eseguito ogni giorno di valorizzazione, accantonando un rateo che fa riferimento all'extraperformance maturata rispetto all'ultimo giorno dell'esercizio contabile precedente.

Ogni giorno di valorizzazione, ai fini del calcolo del valore complessivo del Fondo, la SGR accredita al Fondo l'accantonamento del giorno precedente e addebita quello del giorno cui si riferisce il calcolo.

La commissione viene prelevata il primo giorno lavorativo successivo alla chiusura di ciascun esercizio contabile.

E' previsto un fee cap al compenso della SGR pari alla provvigione di gestione fissa a cui si aggiunge il 100% della stessa; quest'ultima percentuale costituisce il massimo prelevabile a titolo di provvigione di incentivo.

In fase di prima applicazione della provvigione di incentivo, il più elevato valore registrato dalla quota del Fondo sarà quello rilevato nel periodo intercorrente tra la data di apertura del "Periodo di Sottoscrizione" ed il 31 luglio 2021;

- il compenso riconosciuto al Depositario per l'incarico svolto, nella misura massima dello 0,03% su base annua, calcolato ogni giorno di valorizzazione sul valore complessivo netto del Fondo;

- le spese di pubblicazione del valore unitario delle quote e dei prospetti periodici del Fondo;

- le spese degli avvisi inerenti alla liquidazione del Fondo, alla distribuzione dell'ammontare predeterminato, alla disponibilità dei prospetti periodici nonché alle modifiche del Regolamento richieste da mutamenti della legge ovvero delle disposizioni di vigilanza;

- gli oneri della stampa dei documenti destinati al pubblico nonché gli oneri derivanti dagli obblighi di comunicazione alla generalità dei partecipanti, purché tali oneri non attengano a propaganda e a pubblicità o comunque al collocamento delle quote del Fondo;

- le spese per la revisione della contabilità e dei rendiconti del Fondo, ivi compreso quello finale di liquidazione;

- gli oneri finanziari per i debiti assunti dal Fondo e le spese connesse;

- le spese legali e giudiziarie sostenute nell'esclusivo interesse del Fondo;

- il contributo di vigilanza dovuto alla Consob nonché alle Autorità estere competenti, per lo svolgimento dell'attività di controllo e di vigilanza. Tra tali spese non sono in ogni caso comprese quelle relative alle procedure di commercializzazione del Fondo nei paesi diversi dall'Italia;

- i costi connessi con l'acquisizione e la dismissione delle attività del Fondo (es.: oneri di intermediazione inerenti alla compravendita di strumenti finanziari o di parti di OICR, all'investimento in depositi bancari nonché gli oneri connessi alla partecipazione agli OICR oggetto dell'investimento);

- gli oneri fiscali di pertinenza del Fondo.

Il pagamento delle suddette spese, salvo quanto diversamente indicato, è disposto dalla SGR mediante prelievo dalla disponibilità del Fondo con valuta non antecedente a quella del giorno di effettiva erogazione.

In caso di investimento in OICR collegati, sul Fondo acquirente non vengono fatte gravare spese e diritti di qualsiasi natura relativi alla sottoscrizione e al rimborso delle parti degli OICR acquisiti. La SGR deduce dal proprio compenso, fino a concorrenza dello stesso, la remunerazione complessiva (provvigione di gestione, di incentivo, ecc.) percepita dal gestore degli OICR "collegati".

Regime fiscale

La SGR, ai sensi della Legge 10/2011, applica una ritenuta sul reddito realizzato direttamente in capo ai partecipanti.

La ritenuta viene applicata nella misura del 26%. La quota parte dei redditi riconducibile all'investimento in titoli governativi italiani ed equiparati e in obbligazioni emesse da Stati esteri white list e loro enti territoriali partecipa in misura ridotta, per il 48,08% del relativo ammontare al reddito fiscalmente imponibile. I proventi riferibili ai titoli pubblici italiani ed equiparati sono determinati proporzionalmente alla percentuale media dell'attivo investita direttamente, o indirettamente per il tramite di altri organismi di investimento.

Tale percentuale media viene aggiornata con cadenza semestrale e decorre dal 1° gennaio e dal 1° luglio di ciascun anno solare. Il relativo dato è disponibile sul sito internet della SGR, nella sezione dedicata alla fiscalità.

Il reddito imponibile in capo al partecipante corrisponde ai proventi distribuiti in costanza di partecipazione al Fondo o alla differenza tra il valore di rimborso, di liquidazione o di cessione delle quote e il costo medio ponderato di sottoscrizione o acquisto delle quote medesime, rilevati dai prospetti periodici. Tra le operazioni di rimborso sono comprese anche quelle realizzate mediante operazioni di spostamento tra Fondi. La ritenuta è applicata anche nell'ipotesi di trasferimento delle quote a rapporti di custodia, amministrazione o gestione intestati a soggetti diversi dagli intestatari dei rapporti di provenienza, incluse le operazioni di trasferimento avvenute per successione o donazione.

Nel caso in cui il partecipante realizzi una perdita, tale minusvalenza può essere portata dal partecipante in diminuzione di plusvalenze realizzate su altri titoli, nel medesimo periodo d'imposta o entro il quarto successivo.

Durata dell'esercizio contabile

L'esercizio contabile del Fondo ha durata annuale e si chiude l'ultimo giorno di valorizzazione del mese di luglio di ogni anno.

RELAZIONE DEGLI AMMINISTRATORI

Scenario Macroeconomico

Nel periodo di riferimento (1° agosto 2024 - 31 luglio 2025) i mercati finanziari hanno registrato un andamento generalmente positivo, anche se sul finire del 2024 e nella prima parte del 2025 si sono registrate delle fasi di volatilità, da ricondurre, prevalentemente, alle scelte di politica economica e commerciale dell'amministrazione statunitense. All'interno di questo scenario, molta attenzione da parte degli investitori è stata riservata anche alle tematiche fiscali, con le nuove misure espansive presentate negli USA e in Europa.

Più in dettaglio, nella parte iniziale del periodo di riferimento, la riduzione delle pressioni inflazionistiche e un leggero deterioramento del quadro macro hanno portato le principali Banche Centrali a tagliare i tassi. La BCE, infatti, nella riunione di settembre 2024 ha introdotto il secondo taglio da 25 punti base del tasso sui depositi, dopo quello effettuato a giugno, riducendolo dal 3,75% al 3,5%; la Fed ha avviato la politica di allentamento monetario con un primo taglio da 50 punti base, che ha portato i tassi al 5%. Nel prosieguo del 2024 si è assistito al consolidamento di una marginale divergenza macroeconomica tra USA ed Eurozona. Negli USA, nonostante una tendenza di fondo dell'inflazione orientata al ribasso, i progressi verso l'obiettivo del 2% hanno registrato un certo rallentamento. A questo si sono aggiunti un mercato del lavoro in fase di normalizzazione su livelli pre-pandemia e un quadro macro che ha visto i settori dei servizi sostenere la crescita americana. La netta affermazione repubblicana alle elezioni di novembre ha portato gli investitori a scontare l'agenda Trump, fatta di espansione fiscale, nuove tariffe, deregolamentazione e lotta all'immigrazione. All'interno di questo scenario, la Fed ha continuato ad allentare la politica monetaria, operando due tagli da 25 punti base. Situazione diversa in Europa, dove il quadro macro si è confermato più debole rispetto a quello americano e l'inflazione ha mantenuto un'impostazione ribassista più marcata. A questo si sono poi aggiunte le difficoltà politiche francesi e tedesche. In tale contesto, la BCE ha effettuato due ulteriori tagli dei tassi da 25 punti base, prevedendo di riportare l'inflazione al target del 2% entro il 2025. La debolezza europea è apparsa parzialmente legata a quella evidenziata dall'economia cinese. Pechino, infatti, ha annunciato un importante piano di stimolo fiscale a sostegno dell'economia.

Nel corso del 2025 l'evoluzione della politica commerciale statunitense ha rappresentato l'elemento di maggiore rilevanza all'interno del quadro macroeconomico globale. L'amministrazione Trump, infatti, dopo aver annunciato e successivamente rimosso o posticipato una serie di dazi, nel corso del "Liberation Day" (2 aprile 2025) ha definito l'entità e la modalità di implementazione della nuova politica commerciale americana. Sui mercati finanziari questi annunci hanno provocato un picco di volatilità; questa ha iniziato a ridursi, fino a rientrare del tutto sui livelli precedenti, quando il presidente USA ha sospeso la maggior parte dei dazi introdotti nel "Liberation Day" e ha avviato una serie di negoziati bilaterali con i Paesi coinvolti. Le trattative con diversi Paesi non hanno prodotto nell'immediato un accordo finale, ma il mercato ha accolto positivamente l'approccio più costruttivo dell'amministrazione statunitense. Nelle settimane successive gli sforzi negoziali fra gli USA e i principali partner economici hanno portato alla definizione di nuovi accordi commerciali, dapprima con il Regno Unito e, nella parte conclusiva del periodo di riferimento, con il Giappone e con l'Unione Europea.

Oltre alla questione tariffaria, l'altro tema che ha monopolizzato l'attenzione dei mercati è stato quello inerente alle manovre di espansione fiscale introdotte negli USA e in Europa. Negli USA, infatti, la volatilità generatasi dall'approccio di Trump nella gestione delle finanze pubbliche è rientrata via via che la nuova legge di bilancio veniva modificata dalle due Camere, in vista dell'approvazione finale.

L'Unione Europea ha annunciato un piano di espansione fiscale finalizzato al finanziamento della difesa comune, che si è tradotto nell'ambito dei Paesi NATO in un accordo per un aumento al 5% del PIL della spesa destinata alla difesa; in Germania, il nuovo governo ha presentato un ambizioso piano fiscale per la difesa e per le infrastrutture, ma, soprattutto, ha rimosso la regola costituzionale del tetto al debito. In Cina, invece, dopo quelli annunciati nel 2024, sono proseguiti gli stimoli fiscali per rilanciare i consumi, con la finalità principale di ridurre i potenziali effetti negativi derivanti dai nuovi dazi americani.

I dati macro hanno mostrato un'inflazione in calo sia negli USA che in Eurozona, oltre ad una certa resilienza sia della crescita statunitense, fortemente esposta al tema delle tariffe commerciali, che di quella europea. La fiducia di imprese e consumatori è stata messa alla prova dall'incertezza legata alle tariffe, ma si è confermata abbastanza solida; le indicazioni dal mercato del lavoro americano hanno allontanato lo scenario di un brusco rallentamento, ma nel corso dei mesi estivi del 2025 hanno evidenziato segnali di indebolimento con una moderazione nella creazione di nuovi posti e una revisione al ribasso dei dati precedenti.

Dal lato della politica monetaria, nel 2025 la Fed ha confermato la pausa negli interventi sui tassi d'interesse, posticipando eventuali tagli ai mesi a venire. La BCE, invece, ha proseguito nella sua politica di accomodamento, effettuando 4 tagli da 25 punti base, e nella riunione di luglio ha lasciato i tassi invariati, ribadendo la volontà di mantenere un approccio guidato dai dati senza vincolarsi ad un percorso predeterminato.

Per quanto concerne il quadro geopolitico, nel mese di giugno l'attacco israeliano e americano ai siti nucleari iraniani ha innescato una nuova fase di temporanea volatilità, che si è tradotta in un aumento del prezzo del petrolio. Il prezzo è poi sceso in maniera rapida, una volta che l'evoluzione della crisi ha escluso l'interessamento delle infrastrutture petrolifere.

Analizzando l'andamento dei mercati finanziari, nei mesi estivi del 2024, di fronte al rafforzamento del movimento di

discesa dell'inflazione e al cambio di approccio di politica monetaria delle principali Banche Centrali, i tassi hanno evidenziato delle fasi di discesa, con un movimento che ha impattato maggiormente la parte a breve delle curve dei rendimenti. Dalla seconda metà di settembre si è assistito ad una salita dei tassi statunitensi che ha coinvolto, seppure con intensità più contenuta, anche quelli europei. I mercati, infatti, sono andati a scontare maggiormente la vittoria di Trump, con la possibilità di avere un'agenda economica molto espansiva in grado potenzialmente di rallentare il percorso di riduzione dei tassi della Fed. Nel 2025 il quadro dei mercati obbligazionari è mutato poiché, all'interno di un contesto nel quale è prevalsa l'incertezza circa le scelte di politica economica e commerciale della nuova amministrazione USA, i tassi statunitensi hanno evidenziato un trend di discesa abbastanza uniforme. Nelle giornate successive al "Liberation Day", i tassi statunitensi hanno cominciato a salire, soprattutto, sulle parti più lunghe della curva, a segnalare una maggiore prudenza degli investitori nei confronti del ruolo di "safe haven" (vale a dire attività che tende a non perdere il proprio valore nelle fasi di forte tensione sui mercati) dei Treasury. Le pressioni di vendita sui titoli governativi americani si sono ridotte nella seconda parte di aprile, ma a maggio i tassi a lungo termine hanno ripreso a salire trainati dalle crescenti preoccupazioni sulla sostenibilità fiscale del Paese. Solo nella parte finale del periodo di riferimento le tensioni sui governativi americani si sono in parte stemperate e i tassi hanno evidenziato un movimento più laterale. Nell'area Euro, nel primo trimestre del 2025 si è registrato un rialzo dei tassi che ha interessato in maniera preponderante il segmento a più lungo termine della curva ed è stato supportato dagli annunci di importanti piani di espansione fiscale. Nelle ultime settimane del periodo di riferimento, però, di fronte all'acuirsi delle tensioni commerciali, i tassi hanno interrotto il rialzo e hanno registrato prima un movimento di discesa ben definito e, successivamente, un movimento più laterale.

Nel complesso, il tasso di interesse a 2 anni statunitense è sceso dal 4,26% al 3,96%, mentre il decennale è salito dal 4,03% al 4,37%. In Europa il tasso a 2 anni tedesco è sceso dal 2,53% all'1,96%, mentre quello decennale è salito dal 2,30% al 2,70%. Tra i Paesi periferici dell'area Euro, lo spread del decennale italiano rispetto a quello tedesco è calato da 135 punti base a 81. All'interno di questo scenario, il mercato obbligazionario globale (indice JPM Global) ha mostrato una performance positiva dell'1,3% in valuta locale, mentre in euro ha perso il 2,8%. A livello di singole aree geografiche, l'area Euro ha esibito un rialzo dell'1,9% (indice JPM Emu) e gli Stati Uniti (indice JPM Usa) hanno registrato un guadagno del 2,6% in valuta locale, mentre in euro hanno segnato una flessione del 3,0%. I Paesi emergenti (indice JPM Embi+) hanno evidenziato un andamento nel complesso migliore rispetto a quello dei Paesi maggiormente sviluppati, con una variazione positiva del 10,4% in valuta locale e del 4,4% in euro.

Volgendo lo sguardo ai mercati azionari, in apertura del periodo di riferimento si è assistito ad un aumento della volatilità che è sfociato in alcune fasi ribassiste, peraltro interamente recuperate in orizzonti temporali molto ridotti. Dopo l'estate, sulla base delle attese di una politica fiscale a favore delle aziende e di un processo di deregolamentazione in vari settori nel caso di una vittoria di Trump, la Borsa statunitense ha consolidato il movimento rialzista, mentre i listini europei e asiatici (in primis quello cinese) sono stati penalizzati dai timori di una nuova politica di dazi commerciali. La vittoria di Trump e la conquista da parte dei repubblicani della maggioranza sia alla Camera che al Senato hanno fornito ulteriore sostegno agli indici azionari americani, mentre quelli europei e dei Paesi emergenti non hanno evidenziato un'impostazione rialzista così marcata, in attesa anche di verificare la reale portata delle decisioni della nuova amministrazione americana su vari dossier economici. Nel 2025 le dinamiche sui mercati azionari sono cambiate e, dopo quasi due anni di rialzi tendenzialmente lineari, si sono registrate intense fasi di volatilità, da ricondurre ai potenziali effetti negativi sull'attività economica delle scelte di Trump. Fasi di debolezza hanno interessato in maniera specifica il comparto tecnologico statunitense, penalizzato dall'annuncio del nuovo strumento di intelligenza artificiale cinese. All'interno di questo contesto i mercati europei ed emergenti (in primis quello cinese) hanno evidenziato un andamento meno volatile di quelli statunitensi, alla luce delle contromisure espansive stabilite per fronteggiare le decisioni commerciali dell'amministrazione USA. In apertura di aprile, dopo gli annunci delle tariffe sui vari Paesi nel corso del "Liberation Day", si è assistito ad un crollo delle quotazioni azionarie a cui poi ha fatto seguito una fase di recupero, giustificata dai parziali passi indietro di Trump con alcuni segnali di "de-escalation" fra i vari partner commerciali. Nella parte conclusiva del periodo di riferimento, con un approccio maggiormente negoziale di Trump sul tema dei dazi che ha portato al raggiungimento di alcuni accordi commerciali fra gli USA e alcuni partner strategici, si è assistito al proseguimento della fase rialzista.

Il mercato azionario globale ha totalizzato un guadagno del 14,6% in valuta locale e del 9,4% in euro (indice MSCI World). A livello di singole aree geografiche, il mercato azionario statunitense (indice MSCI Usa) ha realizzato una performance positiva del 16,5% in valuta locale e del 10,2% in euro. I mercati europei (indice MSCI Emu) hanno registrato un recupero del 14,7%. Andamento positivo anche per i Paesi emergenti; l'area nel suo complesso (indice MSCI Emerging Markets) ha mostrato un rialzo del 16,0% in valuta locale e del 10,8% in euro.

Relativamente al mercato valutario, l'euro si è rafforzato del 5,8% nei confronti del dollaro, del 2,7% rispetto alla sterlina e del 5,8% verso lo yen, mentre si è indebolito del 2,4% contro il franco svizzero. La dinamica valutaria ha impattato sulle performance convertite in euro dei mercati esterni all'area Euro.

Commento di gestione

Il peso azionario è rimasto al di sotto della soglia consentita, per poi avvicinarsi al livello massimo del 55%. Tale peso è stato mantenuto invariato nel corso del periodo, fatta eccezione per alcune riduzioni tattiche.

In America Latina, nel corso del periodo di riferimento è stata aumentata l'esposizione in Brasile, che è risultata premiante in termini di contributo alla performance. I timori legati all'applicazione delle tariffe annunciate dall'amministrazione americana sono in parte rientrati. La debolezza del dollaro ha aiutato la ripresa dei corsi azionari di molti mercati, che hanno beneficiato di flussi in uscita dal mercato americano. I principali sovrappesi hanno riguardato il Brasile, la Turchia e la Grecia oltre che il Sudafrica e gli Emirati Arabi; in Asia, la Cina e la Corea. Maggiore cautela si è avuta su India e Taiwan. Anche i timori su incrementi tariffari significativi nei confronti della Cina sono rientrati.

La duration complessiva del portafoglio è stata incrementata nella prima metà del periodo di riferimento intorno a un valore di 6 anni. Successivamente è stata ridotta fino a 5,5 anni. Le operazioni sono state fatte principalmente con l'utilizzo di future sulla curva statunitense e tedesca.

La componente obbligazionaria del Fondo risulta essere molto diversificata, avendo al suo interno obbligazioni governative dei Paesi sviluppati, esposizione a obbligazioni governative di Paesi emergenti, tramite fondi del Gruppo, e obbligazioni societarie.

A livello valutario, le posizioni lunghe su dollaro e yen sono strutturali, ma sono state gestite nella loro entità in maniera molto tattica. Nella parte finale del periodo di riferimento è stata diminuita l'esposizione al dollaro.

Nell'attività di gestione sono stati utilizzati strumenti derivati quali future (su indici e su singoli titoli), opzioni e swap (su indici) per implementare scelte di allocazione strategica e tattica, oltre che per una movimentazione più efficiente del portafoglio.

Il comparto obbligazionario del Fondo ha avuto una performance positiva, guidata principalmente dall'esposizione ai tassi americani e dal restringimento degli spread europei. La parte azionaria ha registrato una performance vicino allo zero in quanto, nonostante la buona performance dei listini in valuta locale, la debolezza delle valute locali contro euro ha in buona parte annullato il contributo positivo dei mercati di riferimento.

Per i mesi a venire, il portafoglio obbligazionario si manterrà con una impostazione di duration simile a quanto detenuto alla fine del periodo di riferimento con una propensione ad aumentarne l'esposizione, qualora dovessero materializzarsi segnali di un rallentamento macro. Per la componente azionaria, la debolezza dell'economia cinese suggerisce l'esigenza di interventi a sostegno di carattere fiscale e monetario, il cui annuncio e la cui dimensione saranno cruciali per l'eventuale continuazione della ripresa del listino di riferimento. Si mantiene un approccio moderatamente costruttivo anche sul resto dei Paesi emergenti, con poche eccezioni. Particolare attenzione ai possibili sviluppi sul tema tariffe che potrebbero impattare negativamente i listini azionari.

Rapporti con le Società del Gruppo

Si precisa che i rapporti intrattenuti e le operazioni effettuate nel corso del periodo di riferimento con le altre Società del Gruppo vengono descritti nell'ambito della nota integrativa cui si rimanda. Tali rapporti e operazioni sono stati regolati in base alle normali condizioni di mercato.

Fatti di rilievo avvenuti dopo la chiusura del periodo di riferimento della presente relazione

Non si rilevano eventi significativi successivi alla chiusura della presente relazione di gestione, che possono avere un impatto rilevante sulla situazione patrimoniale e sezione reddituale del Fondo al 31 luglio 2025.

Attività di collocamento delle quote

Si ricorda che il Fondo è stato caratterizzato da un "Periodo di Sottoscrizione" che risulta essere chiuso. Di seguito si riporta il dettaglio dei rimborsi delle classi di quote:

Classe A: rimborsi per euro 129.328.888,

Classe D: rimborsi per euro 19.722.555.

Esercizio del diritto di voto alle Assemblee di società quotate

Esercizio del diritto di voto e attività di Engagement

Eurizon Capital SGR S.p.A. (di seguito anche "Eurizon Capital" o la "SGR") ha un impegno fiduciario volto alla protezione e alla creazione di valore nei confronti dei propri Clienti ed Investitori che richiede di affrontare in modo efficace le problematiche legate all'andamento delle società in cui investe per conto dei patrimoni gestiti. La SGR attribuisce rilevanza al presidio del buon governo societario (cd. "corporate governance") delle società emittenti partecipate; a tal fine la SGR ha adottato una Politica di Impegno coerente con i già adottati "Principi di Stewardship" per l'esercizio dei diritti amministrativi e di voto nelle società quotate e delle relative Raccomandazioni di best practice definite da Assogestioni. La SGR, dal 2015 firmataria dei "Principi per l'Investimento Responsabile" delle Nazioni Unite (UN PRI), presta particolare attenzione alle politiche implementate dagli emittenti in cui investe per conto dei patrimoni gestiti, nella convinzione che sane politiche e pratiche di governo societario (che incorporino questioni ambientali, sociali e di

governance) siano in grado di creare valore per gli azionisti nel lungo termine. In tale ambito, la ricerca specializzata di cui si avvale la SGR, a supporto delle decisioni di investimento e dell'esercizio dei diritti di intervento e di voto, comprende anche informazioni sulla responsabilità sociale e ambientale degli emittenti, volte ad identificare eventuali impatti in termini di reputazione, concorrenza e di opportunità di business determinati dalle scelte di governo societario (corporate governance).

In conformità alla normativa vigente, la SGR ha adottato la propria "Strategia per l'esercizio dei diritti di intervento e di voto inerenti agli strumenti finanziari di pertinenza dei patrimoni gestiti di Eurizon Capital SGR S.p.A." che definisce le procedure e le misure adottate per:

- monitorare gli eventi societari connessi agli strumenti finanziari detenuti dai portafogli gestiti, laddove richiesto dalle caratteristiche degli strumenti finanziari che incorporano i diritti da esercitare;
- valutare le modalità e i tempi per l'eventuale esercizio dei diritti di intervento e di voto, sulla base di un'analisi costi/benefici che consideri anche gli obiettivi e la politica di investimento di ciascun portafoglio gestito;
- prevenire o gestire le eventuali situazioni di conflitto di interessi che possono risultare dall'esercizio dei diritti di voto per conto dei patrimoni gestiti.

La partecipazione alle Assemblee è regolata da una specifica procedura operativa interna che disciplina le modalità di partecipazione nell'interesse dei portafogli gestiti e dell'integrità del mercato, con l'obiettivo di ridurre al minimo il rischio di conflitti di interesse. A tal fine, la SGR si è dotata di appositi presidi volti ad identificare le circostanze che generano o potrebbero generare situazioni di conflitto di interesse e quindi ledere gravemente gli interessi di uno o più Clienti/Investitori/OICR. La SGR interviene, per conto dei patrimoni gestiti, nelle assemblee di selezionate società con azioni quotate alla Borsa Italiana e sui mercati internazionali, tenendo conto dell'utilità della partecipazione rispetto agli interessi dei patrimoni gestiti e della possibilità di incidere sulle decisioni in relazione ai diritti di voto posseduti.

Con specifico riferimento alle motivazioni che guidano la scelta di esercitare i diritti di intervento e di voto, la SGR ha individuato i seguenti criteri di tipo quantitativo e qualitativo:

- partecipare alla vita assembleare di quelle società nelle quali si detengano quote significative di capitale, quali di tempo in tempo individuate nelle procedure aziendali;
- partecipare a quelle assemblee che presentino tematiche giudicate rilevanti nell'interesse dei patrimoni gestiti al fine di (i) stigmatizzare situazioni di particolare rilievo, in difesa o a supporto degli interessi degli azionisti di minoranza o (ii) supportare decisioni significative riferite a pratiche ambientali, sociali e di buon governo societario;
- contribuire ad eleggere sindaci o consiglieri di amministrazione di società quotate in Italia mediante il meccanismo del voto di lista, in rappresentanza delle minoranze azionarie;
- partecipare alle assemblee in cui vengono deliberate operazioni straordinarie ritenute significative per l'interesse dei patrimoni gestiti al fine di supportare o contrastare l'operazione proposta.

Qualora uno o più di tali criteri siano soddisfatti, la struttura ESG & Strategic Activism definisce le proposte relative alle istruzioni di voto sulla base (i) di analisi e di approfondimenti svolti su documenti pubblici, (ii) della ricerca disponibile, a supporto delle decisioni di corporate governance e nelle raccomandazioni di voto, (iii) delle indicazioni fornite dai gestori di riferimento, nonché (iv) degli esiti dell'eventuale interazione con la società emittente (cd. "engagement"). La partecipazione alle singole assemblee viene autorizzata dall'Amministratore Delegato della SGR che definisce altresì (i) il voto da esprimere, (ii) le eventuali specifiche istanze da manifestare nell'interesse degli investitori, in modo indipendente da qualsiasi condizionamento interno ed esterno alla Società e (iii) le modalità di partecipazione, ivi compresa la delega, in occasione delle singole assemblee, da conferire a Società terze specializzate, impartendo esplicite istruzioni. Qualora ritenuta la modalità più efficiente nell'interesse dei patrimoni gestiti e non ricorrano i criteri quali-quantitativi sopra indicati, la SGR esercita, inoltre, i diritti di voto avvalendosi del processo di voto elettronico eventualmente previsto dagli emittenti. A tal fine, la SGR si avvale di una piattaforma informatica che permette di efficientare il processo di esercizio dei diritti di voto, con particolare riferimento agli emittenti esteri. In tali situazioni, le istruzioni di voto sono definite sulla base di apposite linee guida approvate dal Consiglio di Amministrazione su proposta formulata dall'Amministratore Delegato e Direttore Generale.

Eurizon Capital si impegna, inoltre, ad effettuare una ricerca approfondita e ad instaurare un dialogo costruttivo con gli organi di amministrazione e/o controllo degli "emittenti rilevanti" individuati in base a precisi criteri di selezione definiti nella Politica di Impegno (c.d. "Engagement Policy") di Eurizon Capital SGR che è pubblica e disponibile sul sito internet della SGR.

La SGR promuove un'interazione proattiva nei confronti delle società in cui investe, incoraggiando un'efficace comunicazione con il management di tali emittenti, ricorrendo ad una delle seguenti modalità di ingaggio:

- "unilaterale", qualora sia SGR ad avviare la comunicazione ("one-way");
- "bilaterale", laddove la SGR e l'emittente partecipato abbiano instaurato un dialogo costruttivo ("two-way");
- "collettivo", ove sia prevista l'azione coordinata su temi mirati di più investitori istituzionali, anche tramite la partecipazione alle attività del Comitato di Corporate Governance e del Comitato dei Gestori promossi da Assogestioni, con altri investitori istituzionali firmatari di UN PRI, oppure nell'ambito di altre sedi internazionali di rilievo.

I documenti relativi all'attività di Stewardship di Eurizon sono disponibili sul sito internet della SGR.

Si riporta di seguito l'elenco delle Assemblee degli azionisti in cui la SGR è intervenuta per conto del Fondo nel corso del periodo di riferimento:

Abu Dhabi Commercial Bank, Abu Dhabi Islamic Bank, Aldar Properties PJSC, Emaar Properties PJSC, Emirates Telecommunications Group Co. PJSC, Emirates NBD Bank (P.J.S.C.), Banco Macro SA, Grupo Supervielle SA, Pampa Energia SA, Alpargas SA, B3 SA-Brasil, Bolsa, Balcão, Embraer SA, Itau Unibanco Holding SA, Petroleo Brasileiro SA, RUMO SA, Localiza Rent A Car SA, Companhia de Saneamento Basico do Estado de Sao Paulo SABESP, SLC Agricola SA, Suzano SA, Vale SA, WEG SA, Sociedad Quimica y Minera de Chile SA, China CITIC Bank Corporation Limited, Air China Limited, Bank

of China Limited, BYD Company Limited, China Construction Bank Corporation, China Merchants Bank Co., Ltd., Dongfeng Motor Group Company Limited, Maanshan Iron & Steel Company Limited, Zijin Mining Group Co., Ltd., Agricultural Bank of China Limited, CITIC Securities Company Limited, China Galaxy Securities Co., Ltd., Midea Group Co., Ltd., CEZ as, AngloGold Ashanti Plc, National Bank of Greece SA, Alpha Services & Holdings SA, Hong Kong Exchanges and Clearing Limited, China Overseas Land & Investment Ltd., Lenovo Group Limited, CSPC Pharmaceutical Group Limited, PT Bank Mandiri (Persero) Tbk, PT Bank Central Asia Tbk, PT Indofood CBP Sukses Makmur Tbk, PT Charoen Pokphand Indonesia Tbk, PT Bank Rakyat Indonesia (Persero) Tbk, PT Sumber Alfaria Trijaya Tbk, PT Telkom Indonesia (Persero) Tbk, PT GoTo Gojek Tokopedia Tbk, Reliance Industries Ltd., Siemens Limited, Dabur India Limited, Max Healthcare Institute Limited, Hindalco Industries Limited, HDFC Bank Ltd., Indian Hotels Co. Ltd., State Bank of India, Eicher Motors Limited, ICICI Bank Limited, Mahindra & Mahindra Limited, Godrej Consumer Products Limited, ITC Limited, Varun Beverages Limited, Varun Beverages Limited, Britannia Industries Limited, Axis Bank Limited, DLF Limited, Titan Company Limited, ITC Hotels Ltd., Bharti Airtel Limited, PB Fintech Ltd., Apollo Hospitals Enterprise Ltd., Tata Consultancy Services Limited, UltraTech Cement Ltd., Godrej Properties Limited, Zomato Ltd., Prestige Estates Projects Limited, IRB Infrastructure Developers Limited, NHPC Limited, HCL Technologies Limited, NCC Limited, KEI Industries Limited, Bajaj Auto Limited, Kia Corp., SK hynix, Inc., Samsung Fire & Marine Insurance Co., Ltd., DB Insurance Co., Ltd., Samsung Electronics Co., Ltd., HD Korea Shipbuilding & Offshore Engineering Co., Ltd., LS Electric Co., Ltd., SK Telecom Co., Ltd., Samsung Life Insurance Co., Ltd., KT&G Corp., NAVER Corp., Shinhan Financial Group Co., Ltd., LG Electronics, Inc., Hana Financial Group, Inc., KB Financial Group, Inc., HD Hyundai Electric Co., Ltd., HD Hyundai Heavy Industries Co., Ltd., SK Square Co. Ltd., ANTA Sports Products Limited, China Resources Land Limited, China Mengniu Dairy Company Limited, China Hongqiao Group Limited, Cowell e Holdings Inc., Horizon Robotics, Kingsoft Corporation Limited, NetEase, Inc., Pop Mart International Group Limited, Tencent Holdings Limited, Trip.com Group Limited, Xiaomi Corporation, Adecoagro SA, Allegro.eu SA, America Movil SAB de CV, Coca-Cola FEMSA SAB de CV, Vista Energy SAB de CV, Terrafina, Fomento Economico Mexicano SAB de CV, Grupo Financiero Banorte SAB de CV, Grupo Mexico S.A.B. de C. V., Gruma SAB de CV, CIMB Group Holdings Berhad, Malayan Banking Berhad, Telekom Malaysia Berhad, IHH Healthcare Berhad, BDO Unibank, Inc., Bank of the Philippine Islands, International Container Terminal Services, Inc., SM Prime Holdings, Inc., BANK POLSKA KASA OPIEKI SA, Bangkok Bank Public Company Limited, Advanced Info Service Public Co. Ltd., CP All Public Company Limited, Airports of Thailand Public Co. Ltd., Akbank TAS, Koc Holding A.S., Ford Otomotiv Sanayi AS, Turkiye Sise ve Cam Fabrikalari AS, Turk Hava Yollari AO, BIM Birllesik Magazalar AS, Coca-Cola Icecek AS, Uni-President Enterprises Corp., Eclat Textile Co., Ltd., Hon Hai Precision Industry Co., Ltd., Taiwan Semiconductor Manufacturing Co., Ltd., Evergreen Marine Corp. (Taiwan) Ltd., Cathay Financial Holdings Co. Ltd., E.SUN Financial Holding Co., Ltd., Mega Financial Holding Co., Ltd., First Financial Holding Co. Ltd., President Chain Store Corp., Yum China Holdings, Inc., Nedbank Group Ltd., Gold Fields Ltd., Woolworths Holdings Ltd., FirstRand Ltd., Naspers Ltd..

Sostenibilità

La SGR si è dotata della Politica di Sostenibilità che descrive le metodologie di selezione e monitoraggio degli strumenti finanziari adottate al fine di integrare l'analisi dei rischi di sostenibilità nell'ambito del proprio Processo di Investimento relativo ai servizi di gestione collettiva del risparmio e di gestione di portafogli e alle raccomandazioni effettuate nell'ambito del servizio di consulenza in materia di investimenti.

In linea con i "Principi per gli Investimenti Sostenibili" (PRI) promossi dalle Nazioni Unite e con il quadro normativo e regolamentare europeo, la SGR ha adottato metodologie che prevedono l'applicazione di specifici processi di selezione degli strumenti finanziari, opportunamente graduati in funzione delle caratteristiche e degli obiettivi dei singoli prodotti gestiti, che tengono conto di fattori ambientali, sociali e di governance ("Environmental, Social and Governance factors" - ESG) e di principi di Investimento Sostenibile e Responsabile ("Sustainable and Responsible Investments" - SRI).

I criteri di selezione e monitoraggio degli emittenti basati su profili ESG e SRI integrano le tradizionali analisi finanziarie dei profili di rischio/rendimento degli emittenti che la SGR prende in considerazione nella formazione delle proprie scelte di investimento al fine di (i) evitare che condizioni di tipo ambientale, sociale e di governance possano determinare un significativo impatto negativo, effettivo o potenziale, sul valore degli investimenti dei patrimoni gestiti e (ii) cogliere le capacità degli emittenti di trarre vantaggio dalle opportunità di crescita sostenibile.

In conformità a quanto previsto dalla normativa vigente la SGR mette a disposizione dei propri clienti/investitori e degli altri stakeholder la Sintesi della Politica di Sostenibilità, ed ogni eventuale aggiornamento rilevante della stessa, sul proprio sito Internet www.eurizoncapital.com.

Informazioni su SFDR e tassonomia

La SGR, ai sensi all'articolo 11, paragrafo 2, del Regolamento (UE) 2019/2088 (cd. "Regolamento SFDR") e della correlata disciplina di attuazione, mette a disposizione per i prodotti classificati ai sensi dell'art.8 del Regolamento SFDR, le informazioni sulle caratteristiche ambientali e/o sociali nell'allegato "Informativa periodica sulla promozione di caratteristiche ambientali, sociali e di buon governo societario".

Politica di Distribuzione

Il Consiglio di Amministrazione delibera di non procedere ad alcuna distribuzione in relazione alle quote di Classe D, in circolazione alla data di approvazione della presente relazione, tenuto conto dell'andamento del valore delle quote di Classe D del Fondo e della situazione di mercato.

Milano, 25 settembre 2025

Per IL CONSIGLIO DI AMMINISTRAZIONE
Luca Pirelli

RELAZIONE DI GESTIONE AL 31 LUGLIO 2025

PREMESSA

La Relazione di gestione del Fondo si compone di una Situazione patrimoniale, di una Sezione reddituale e di una Nota integrativa ed è stata redatta in conformità alle disposizioni del Regolamento della Banca d'Italia del 19 gennaio 2015 in materia di gestione collettiva del risparmio, come modificato dal Provvedimento della Banca d'Italia del 12 marzo 2024. Questi sono inoltre accompagnati dalla relazione degli amministratori.

I prospetti contabili e la nota integrativa sono redatti in unità di euro, senza cifre decimali, a eccezione del valore della quota, che viene calcolato in millesimi di euro.

La presente Relazione di gestione è redatta con riferimento al 31 luglio 2025, che risulta, ai sensi del regolamento del Fondo attualmente in vigore, l'ultimo giorno di calcolo del valore della quota del mese di luglio. Tale data rappresenta pertanto il termine dell'esercizio contabile del Fondo.

Come espressamente previsto dal Provvedimento di riferimento, i prospetti allegati sono stati posti a confronto con i dati relativi al periodo precedente.

L'Assemblea degli Azionisti di Eurizon Capital SGR S.p.A. del 16 marzo 2020 ha incaricato EY S.p.A. della revisione legale del bilancio d'esercizio e della revisione contabile delle relazioni di gestione dei Fondi comuni d'investimento istituiti dalla SGR per gli esercizi 2021 - 2029.



SITUAZIONE PATRIMONIALE

ATTIVITA'	Situazione al 31/07/2025		Situazione a fine esercizio precedente	
	Valore complessivo	In percentuale del totale attività	Valore complessivo	In percentuale del totale attività
A. STRUMENTI FINANZIARI QUOTATI	182.316.703	87,7	291.460.663	82,3
A1. Titoli di debito	72.977.414	35,1	149.192.556	42,1
A1.1 titoli di Stato	60.372.214	29,0	110.426.424	31,1
A1.2 altri	12.605.200	6,1	38.766.132	11,0
A2. Titoli di capitale	83.388.708	40,1	83.298.258	23,5
A3. Parti di OICR	25.950.581	12,5	58.969.849	16,7
B. STRUMENTI FINANZIARI NON QUOTATI				
B1. Titoli di debito				
B2. Titoli di capitale				
B3. Parti di OICR				
C. STRUMENTI FINANZIARI DERIVATI	2.620.488	1,3	4.092.499	1,2
C1. Margini presso organismi di compensazione e garanzia	2.620.488	1,3	4.092.499	1,2
C2. Opzioni, premi o altri strumenti finanziari derivati quotati				
C3. Opzioni, premi o altri strumenti finanziari derivati non quotati				
D. DEPOSITI BANCARI				
D1. A vista				
D2. Altri				
E. PRONTI CONTRO TERMINE ATTIVI E OPERAZIONI ASSIMILATE				
F. POSIZIONE NETTA DI LIQUIDITA'	21.374.982	10,3	56.659.646	16,0
F1. Liquidità disponibile	21.344.593	10,3	54.412.530	15,4
F2. Liquidità da ricevere per operazioni da regolare	63.941.395	30,8	129.239.380	36,5
F3. Liquidità impegnata per operazioni da regolare	-63.911.006	-30,8	-126.992.264	-35,9
G. ALTRE ATTIVITA'	1.509.383	0,7	1.828.118	0,5
G1. Ratei attivi	342.715	0,2	680.722	0,2
G2. Risparmio di imposta				
G3. Altre	1.166.668	0,5	1.147.396	0,3
TOTALE ATTIVITA'	207.821.556	100,0	354.040.926	100,0

SITUAZIONE PATRIMONIALE

PASSIVITA' E NETTO		Situazione al 31/07/2025	Situazione a fine esercizio precedente
		Valore complessivo	Valore complessivo
H.	FINANZIAMENTI RICEVUTI		82.832
I.	PRONTI CONTRO TERMINE PASSIVI E OPERAZIONI ASSIMILATE		
L.	STRUMENTI FINANZIARI DERIVATI	982.596	1.034.670
L1.	Opzioni, premi o altri strumenti finanziari derivati quotati		
L2.	Opzioni, premi o altri strumenti finanziari derivati non quotati	982.596	1.034.670
M.	DEBITI VERSO I PARTECIPANTI	256.124	501.010
M1.	Rimborsi richiesti e non regolati	256.124	501.010
M2.	Proventi da distribuire		
M3.	Altri		
N.	ALTRE PASSIVITA'	277.302	1.111.931
N1.	Provvigioni ed oneri maturati e non liquidati	232.680	311.837
N2.	Debiti di imposta		
N3.	Altre	44.622	800.094
N4.	Vendite allo scoperto		
TOTALE PASSIVITA'		1.516.022	2.730.443
Valore complessivo netto del fondo		206.305.534	351.310.483
A	Numero delle quote in circolazione	38.905.496,357	67.454.778,836
D	Numero delle quote in circolazione	6.309.782,728	10.889.667,854
A	Valore complessivo netto della classe	178.830.047	304.027.636
D	Valore complessivo netto della classe	27.475.487	47.282.847
A	Valore unitario delle quote	4,596	4,507
D	Valore unitario delle quote	4,354	4,341

Movimenti delle quote nell'esercizio - Classe A	
Quote emesse	0,000
Quote rimborsate	28.549.282,479

Movimenti delle quote nell'esercizio - Classe D	
Quote emesse	0,000
Quote rimborsate	4.579.885,126

Milano, 25 settembre 2025


 IL CONSIGLIO DI AMMINISTRAZIONE


SEZIONE REDDITUALE

	Relazione al 31/07/2025	Relazione esercizio precedente
A. STRUMENTI FINANZIARI QUOTATI		
A1. PROVENTI DA INVESTIMENTI		
A1.1 Interessi e altri proventi su titoli di debito	1.729.341	3.501.769
A1.2 Dividendi e altri proventi su titoli di capitale	2.113.950	2.224.631
A1.3 Proventi su parti di OICR		
A2. UTILE/PERDITA DA REALIZZI		
A2.1 Titoli di debito	1.531.208	1.578.631
A2.2 Titoli di capitale	-1.786.024	-774.575
A2.3 Parti di OICR	951.640	2.289.938
A3. PLUSVALENZE/MINUSVALENZE		
A3.1 Titoli di debito	-2.529.815	3.641.583
A3.2 Titoli di capitale	6.354.437	5.212.030
A3.3 Parti di OICR	784.644	2.918.260
A4. RISULTATO DELLE OPERAZIONI DI COPERTURA DI STRUMENTI FINANZIARI QUOTATI	293.343	1.235.418
Risultato gestione strumenti finanziari quotati	9.442.724	21.827.685
B. STRUMENTI FINANZIARI NON QUOTATI		
B1. PROVENTI DA INVESTIMENTI		
B1.1 Interessi e altri proventi su titoli di debito		
B1.2 Dividendi e altri proventi su titoli di capitale		
B1.3 Proventi su parti di OICR		
B2. UTILE/PERDITA DA REALIZZI		
B2.1 Titoli di debito		
B2.2 Titoli di capitale		
B2.3 Parti di OICR		
B3. PLUSVALENZE/MINUSVALENZE		
B3.1 Titoli di debito		
B3.2 Titoli di capitale		
B3.3 Parti di OICR		
B4. RISULTATO DELLE OPERAZIONI DI COPERTURA DI STRUMENTI FINANZIARI NON QUOTATI		
Risultato gestione strumenti finanziari non quotati		
C. RISULTATO DELLE OPERAZIONI IN STRUMENTI FINANZIARI DERIVATI NON DI COPERTURA		
C1. RISULTATI REALIZZATI		
C1.1 Su strumenti quotati	3.173.047	2.367.210
C1.2 Su strumenti non quotati	-711.242	-2.481.476
C2. RISULTATI NON REALIZZATI		
C2.1 Su strumenti quotati		
C2.2 Su strumenti non quotati	-164.126	-1.034.670
D. DEPOSITI BANCARI		
D1. INTERESSI ATTIVI E PROVENTI ASSIMILATI		

SEZIONE REDDITUALE

	Relazione al 31/07/2025	Relazione esercizio precedente
E. RISULTATO DELLA GESTIONE CAMBI		
E1. OPERAZIONI DI COPERTURA		
E1.1 Risultati realizzati	1.392.903	-4.986.092
E1.2 Risultati non realizzati	-106.136	623.654
E2. OPERAZIONI NON DI COPERTURA		
E2.1 Risultati realizzati	-1.282.847	-236.299
E2.2 Risultati non realizzati	95.251	62.640
E3. LIQUIDITA'		
E3.1 Risultati realizzati	-1.737.713	-518.618
E3.2 Risultati non realizzati	143.490	-65.773
F. ALTRE OPERAZIONI DI GESTIONE		
F1. PROVENTI DELLE OPERAZIONI DI PRONTI CONTRO TERMINE E ASSIMILATE		
F2. PROVENTI DELLE OPERAZIONI DI PRESTITO TITOLI		
Risultato lordo della gestione di portafoglio	10.245.351	15.558.261
G. ONERI FINANZIARI		
G1. INTERESSI PASSIVI SU FINANZIAMENTI RICEVUTI	-17.042	-46.388
G2. ALTRI ONERI FINANZIARI	-21.507	-18.728
Risultato netto della gestione di portafoglio	10.206.802	15.493.145
H. ONERI DI GESTIONE		
H1. PROVVISORE DI GESTIONE SGR		
di cui classe A	-3.416.950	-3.965.492
di cui classe D	-2.963.044	-3.424.570
H2. COSTO DEL CALCOLO DEL VALORE DELLA QUOTA	-453.906	-540.922
H3. COMMISSIONI DEPOSITARIO	-109.710	-166.903
H4. SPESE PUBBLICAZIONE PROSPETTI E INFORMATIVA AL PUBBLICO	-91.261	-138.837
H5. ALTRI ONERI DI GESTIONE	-5.677	-12.557
H6. COMMISSIONI DI COLLOCAMENTO	-18.821	-30.447
		-3.513.085
I. ALTRI RICAVI ED ONERI		
I1. INTERESSI ATTIVI SU DISPONIBILITA' LIQUIDE	594.571	740.190
I2. ALTRI RICAVI	65.088	85.172
I3. ALTRI ONERI	-1.459.927	-1.922.844
Risultato della gestione prima delle imposte	5.764.115	6.568.342
L. IMPOSTE		
L1. IMPOSTA SOSTITUTIVA A CARICO DELL'ESERCIZIO		
L2. RISPARMIO DI IMPOSTA		
L3. ALTRE IMPOSTE	-966.968	-1.550.208
di cui classe A	-838.543	-1.339.081
di cui classe D	-128.425	-211.127
Utile/perdita dell'esercizio	4.797.147	5.018.134
di cui classe A	4.131.299	4.419.771
di cui classe D	665.848	598.363

Milano, 25 settembre 2025

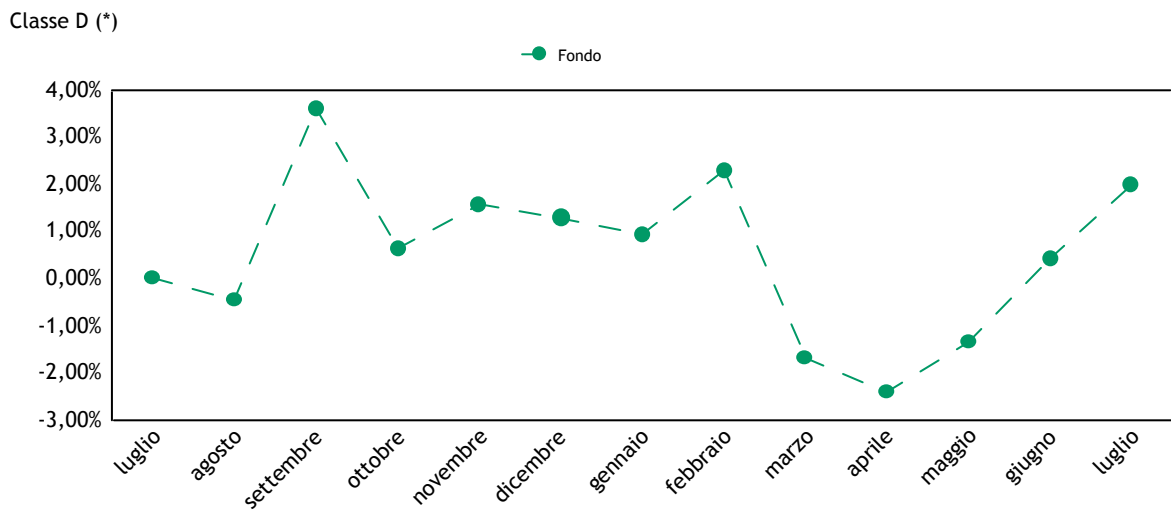
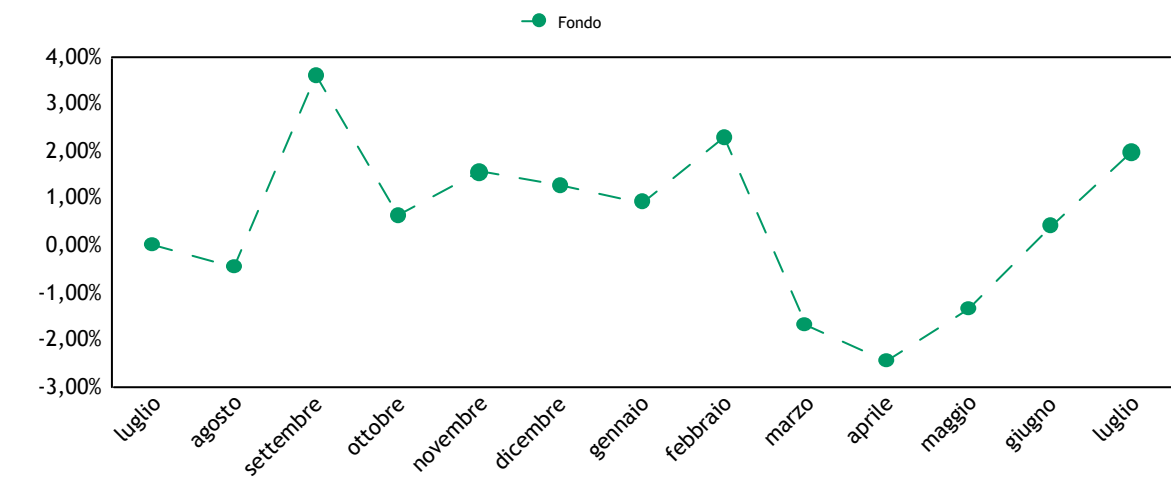

 IL CONSIGLIO DI AMMINISTRAZIONE



NOTA INTEGRATIVA

Parte A - Andamento del valore della quota

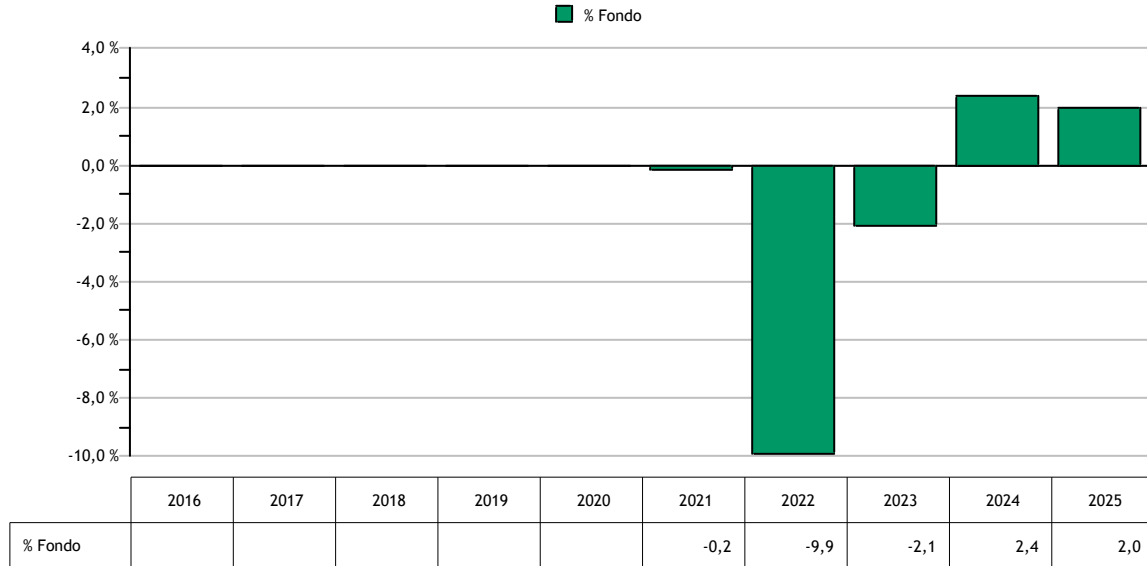
1) Nel periodo di riferimento, la performance del Fondo, al netto delle commissioni applicate, relativa alla Classe A e alla Classe D, è stata rispettivamente pari a 1,97% e 2,00%.



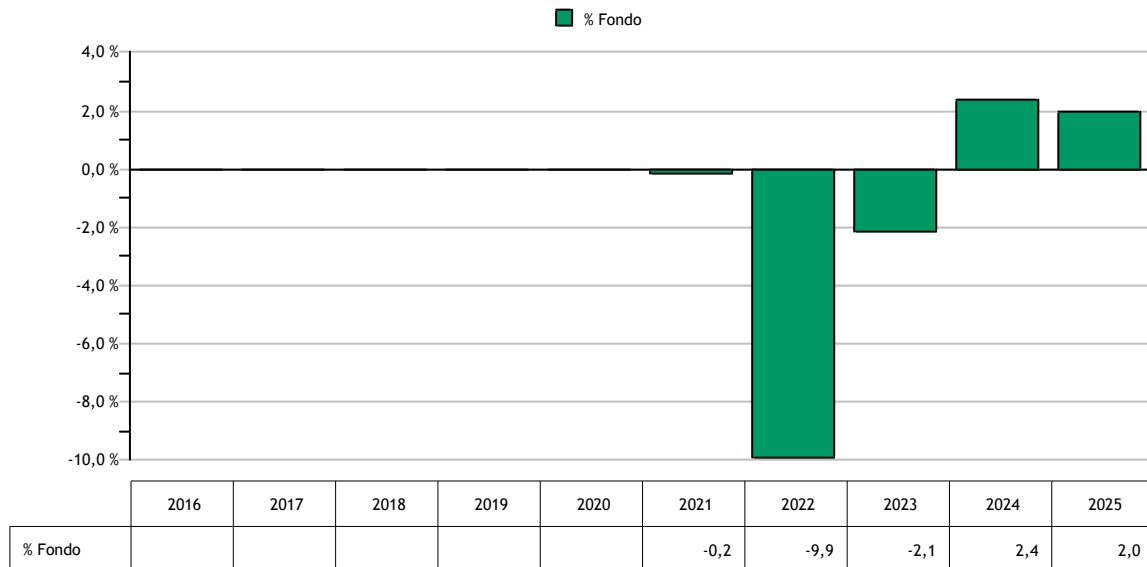
(*) Ai fini del confronto con la performance della Classe A, il valore unitario della quota di Classe D è espresso al lordo del valore delle eventuali cedole unitarie distribuite dal Fondo nel corso del periodo di riferimento.

2) Il rendimento annuo del Fondo nel corso degli ultimi dieci anni, o del minor periodo di vita delle Classi del Fondo, può essere rappresentato come segue:

Classe A



Classe D



I dati di rendimento del Fondo non includono eventuali costi di sottoscrizione e rimborso a carico dell'investitore. La performance del Fondo riflette valori calcolati al lordo dell'effetto fiscale.

3) I valori minimi e massimi delle differenti Classi di quota raggiunti durante l'esercizio sono così raffigurabili:

Andamento del valore della quota durante l'esercizio - classe A	
Valore minimo al 09/04/25	4,232
Valore massimo al 02/10/24	4,761

Andamento del valore della quota durante l'esercizio - classe D	
Valore minimo al 09/04/25	4,009
Valore massimo al 02/10/24	4,511

Per quanto concerne i principali eventi che hanno influito sull'andamento del valore della quota si rimanda a quanto illustrato nel commento di gestione.

- 4) Il Fondo presenta la suddivisione nelle differenti Classi di quote, descritte nel paragrafo del "Fondo comune di investimento".
- 5) Nel corso dell'esercizio non sono stati riscontrati errori nel calcolo del valore delle quote del Fondo.
- 6) Il regolamento del Fondo non prevede il confronto con il benchmark di riferimento, di conseguenza non è possibile calcolare il valore della "Tracking Error Volatility".
- 7) Le quote del Fondo non sono trattate su mercati regolamentati.

8) Il Consiglio di Amministrazione delibera di non procedere ad alcuna distribuzione in relazione alle quote di Classe D, in circolazione alla data di approvazione della presente relazione, tenuto conto dell'andamento del valore delle quote di Classe D del Fondo e della situazione di mercato.

9) Il Fondo è soggetto principalmente al rischio di sfavorevole andamento dei corsi dei titoli azionari e, con minore intensità, dell'andamento dei mercati obbligazionari, che può dipendere sia dal movimento di risalita dei tassi d'interesse che dal movimento di allargamento degli spread dei Paesi e delle obbligazioni societarie in cui può avvenire l'investimento. Il Fondo è inoltre soggetto al rischio valutario per tutte le valute diverse dall'euro sulle quali può investire.

Il monitoraggio di tali rischi viene effettuato su base continuativa dal gestore attraverso la costante verifica dell'effettivo posizionamento del Fondo rispetto al profilo di rischio-rendimento desiderato. La misurazione e il controllo dei rischi in oggetto viene inoltre effettuata con frequenza giornaliera mediante l'utilizzo di modelli matematico-statistici utilizzati autonomamente dalla struttura di Risk Management. I risultati di tali valutazioni sono regolarmente portati all'attenzione degli organi amministrativi della SGR.

Ai fini di fornire una rappresentazione dei rischi assunti nell'esercizio, si riporta qui di seguito una sintesi degli indicatori più significativi, elaborati a posteriori su dati di consuntivo:

	Classe A	Classe D
Volatilità annualizzata su quote nette del Fondo (esprime la misura annualizzata della variabilità settimanale del rendimento della quota rispetto al valore medio del rendimento stesso)	8,72%	8,75%
Var mensile (99%) su quote nette (Minor rendimento realizzato su base mensile nel corso del periodo di riferimento determinato escludendo l'1% dei peggiori risultati)	-4,58%	-4,57%

Nel periodo di riferimento sono stati utilizzati strumenti derivati con finalità di copertura, quali future obbligazionari e azionari.

Parte B - Le attività, le passività e il valore complessivo netto

SEZIONE I - Criteri di valutazione

Principi contabili

La presente relazione di gestione è redatta nel presupposto della continuità operativa del Fondo.

Nella redazione del presente documento vengono applicati i principi contabili di generale accettazione per i fondi comuni d'investimento e i criteri di valutazione previsti dal Regolamento in accordo con quanto espressamente disposto dalla Banca d'Italia. Tali principi contabili, coerenti con quelli utilizzati nel corso del periodo per la predisposizione dei prospetti giornalieri, sono di seguito riepilogati.

Criteri contabili

Gli acquisti e le vendite di titoli e di altre attività sono contabilizzati nel portafoglio del Fondo sulla base della data di effettuazione dell'operazione, indipendentemente dalla data di regolamento dell'operazione stessa. Nel caso di sottoscrizione di titoli di nuova emissione la contabilizzazione nel portafoglio del Fondo avviene invece alla data di attribuzione.

La vendita o l'acquisto di contratti future su titoli nozionali influenzano il valore netto del Fondo attraverso la corresponsione o l'incasso dei margini di variazione i quali incidono direttamente sulla liquidità disponibile e sul conto economico mediante l'imputazione dei differenziali positivi/negativi. Tali differenziali vengono registrati secondo il principio della competenza, sulla base della variazione giornaliera tra i prezzi di chiusura del mercato di contrattazione e i costi dei contratti stipulati e/o i prezzi del giorno precedente.

Le opzioni, i premi e i warrant acquistati e le opzioni emesse e i premi venduti sono computati tra le attività/passività al loro valore corrente. I controvalori delle opzioni, dei premi e dei warrant non esercitati confluiscono, alla scadenza, nelle apposite poste di conto economico.

I costi delle opzioni, dei premi e dei warrant, ove i diritti connessi siano esercitati, aumentano o riducono rispettivamente i costi per acquisti e i ricavi per vendite dei titoli cui si riferiscono, mentre i ricavi da premi venduti e opzioni emesse, ove i diritti connessi siano esercitati, aumentano o riducono rispettivamente i ricavi per vendite e i costi per acquisti dei titoli cui si riferiscono.

Le differenze tra i costi medi ponderati di carico e i prezzi di mercato relativamente alle quantità in portafoglio originano minusvalenze e/o plusvalenze; nell'esercizio successivo tali poste da valutazione influiranno direttamente sui relativi valori di libro. Gli utili e le perdite su realizzi riflettono la differenza fra i costi medi ponderati di carico e i prezzi relativi alle vendite dell'esercizio. Le commissioni di acquisto e vendita corrisposte alle controparti, qualora esplicitate sono imputate a costo nella voce "I3. Altri Oneri" della Sezione Reddittuale della relazione di gestione.

Gli interessi e gli altri proventi su titoli, gli interessi sui depositi bancari, gli interessi sui prestiti, nonché gli oneri di gestione, vengono registrati secondo il principio della competenza temporale, mediante il calcolo, ove necessario, di ratei attivi e passivi.

I dividendi maturati su titoli azionari in portafoglio vengono registrati dal giorno della quotazione ex cedola, al netto della ritenuta d'imposta ove applicata.

Le sottoscrizioni e i rimborsi delle quote sono registrati a norma di Regolamento del Fondo, nel rispetto del principio della competenza temporale.

Criteri di valutazione

Il prezzo di valutazione dei titoli in portafoglio in ottemperanza a quanto disposto dalla normativa vigente è determinato sulla base dei seguenti parametri:

- i prezzi unitari utilizzati, determinati in base all'ultimo prezzo disponibile rilevato sul mercato di negoziazione, sono quelli del giorno di Borsa aperta al quale si riferisce il valore della quota;
- per i titoli di Stato italiani è l'ultimo prezzo rilevato sul Mercato Telematico (MOT) e, in mancanza di quotazione, il prezzo rilevabile dai providers presenti nella Pricing Policy;
- per i titoli obbligazionari quotati negoziati presso il Mercato Telematico (MOT) è il prezzo trade e, in mancanza di questo, il prezzo rilevabile dai providers presenti nella Pricing Policy;
- per i titoli quotati presso altri mercati regolamentati, è l'ultimo prezzo ufficiale disponibile entro le ore 24 italiane del giorno al quale si riferisce il valore della quota. Se il titolo è trattato su più mercati si applica la quotazione più significativa, tenuto conto anche delle quantità trattate e dell'operatività svolta dal Fondo. Nel caso in cui nel mercato di quotazione risultino contenuti gli scambi ed esistano elementi di scarsa liquidità, la valutazione tiene altresì conto del

presumibile valore di realizzo determinabile anche sulla base delle informazioni reperibili su circuiti internazionali di riferimento oggettivamente considerate dai responsabili organi della SGR;

- per i titoli e le altre attività finanziarie non quotati, compresi quelli esteri, è il loro presumibile valore di realizzo sul mercato, individuato su un'ampia base di elementi di informazione - oggettivamente considerati dai responsabili organi della SGR - con riferimento alla peculiarità del titolo, alla situazione patrimoniale e reddituale degli emittenti, alla situazione del mercato e al generale andamento dei tassi di interesse;

- per le opzioni, i warrant e gli strumenti derivati trattati in mercati regolamentati è il prezzo di chiusura del giorno rilevato nel mercato di trattazione; nel caso di contratti trattati su più mercati è il prezzo più significativo, anche in relazione alle quantità trattate sulle diverse piazze e all'operatività svolta dal Fondo;

- per le opzioni, i warrant e gli strumenti derivati non trattati in mercati regolamentati è il valore corrente espresso dalla formula indicata dall'Organo di Vigilanza; qualora i valori risultassero incongruenti con le quotazioni espresse dal mercato, la SGR riconsidera il tasso d'interesse "risk free" e la volatilità utilizzati, al fine di ricondurre il risultato al presunto valore di realizzo;

- per la conversione in Euro delle valutazioni espresse in altre valute si applicano i relativi cambi correnti alla data di riferimento comunicati da WM Reuters. Le operazioni a termine in valuta sono convertite al tasso di cambio a termine corrente per scadenze corrispondenti a quelle delle operazioni oggetto di valutazione;

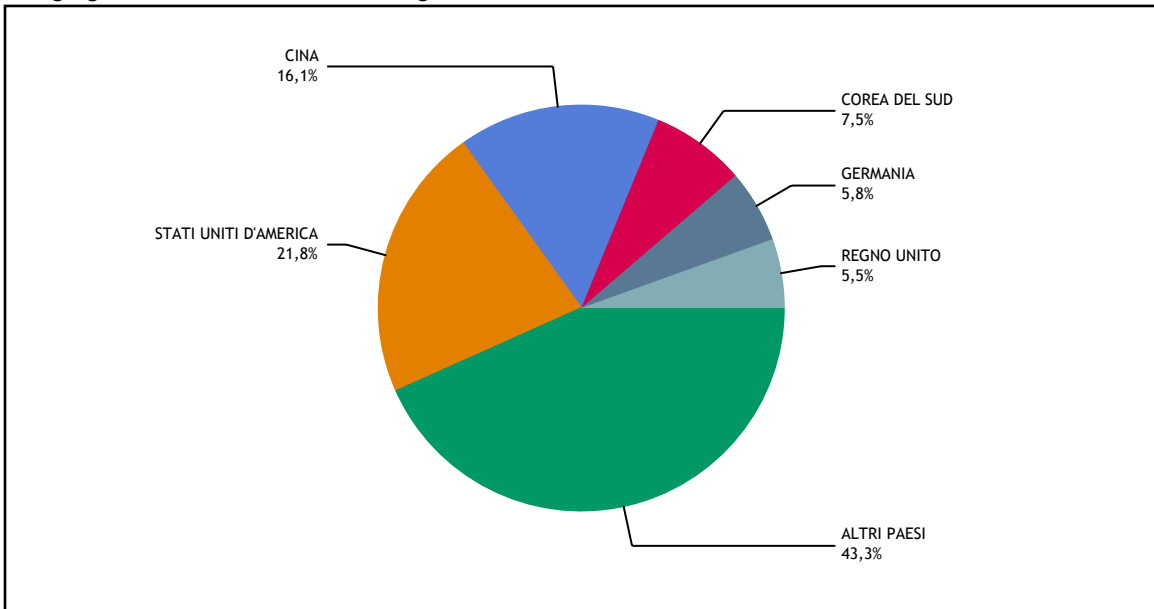
- per i titoli strutturati non quotati la valutazione viene effettuata procedendo alla valutazione distinta di tutte le singole componenti elementari in cui essi possono essere scomposti; per titoli strutturati si intendono quei titoli che incorporano una componente derivata e/o presentano il profilo di rischio di altri strumenti finanziari sottostanti. In particolare, non sono considerati titoli strutturati i titoli di Stato parametrati a tassi di interesse di mercato e i titoli obbligazionari di emissione societaria che prevedono il rimborso anticipato.

SEZIONE II - Le attività

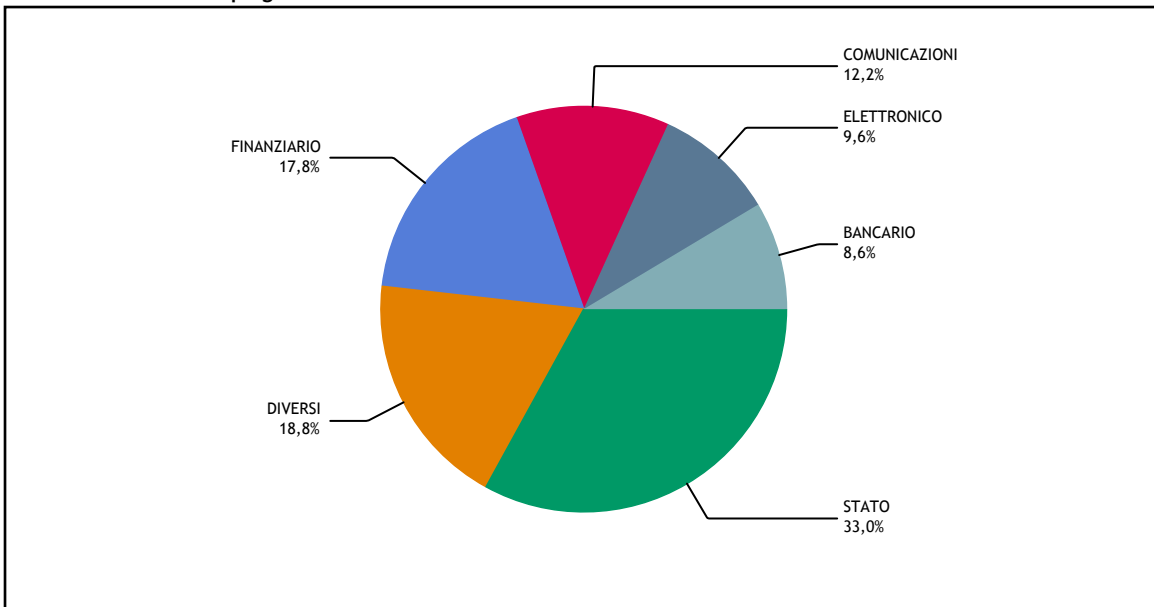
Qui di seguito vengono riportati alcuni grafici che forniscono l'indicazione della composizione del portafoglio del Fondo alla chiusura dell'esercizio, ripartito in base alle aree geografiche verso cui sono orientati gli investimenti e in base ai settori economici di impiego delle risorse del Fondo.

Si riporta inoltre l'elenco analitico dei principali strumenti finanziari detenuti dal Fondo (i primi 50 o comunque tutti quelli che superano lo 0,5% delle attività del Fondo).

Aree geografiche verso cui sono orientati gli investimenti



Settori economici di impiego delle risorse del Fondo



Si segnala che le parti di OICR sono classificate all'interno del settore finanziario.

Elenco analitico dei principali strumenti finanziari detenuti dal Fondo

Titolo	Quantita	Controvalore in euro	% su Totale attività
EF BD EM.MK-Z	30.510	13.879.897	6,8%
TII 0.625 IL 07/32	13.650.000	12.301.893	5,9%
T 2.375 05/51	22.300.000	12.171.189	5,9%
T 2 11/26	11.647.100	9.909.017	4,8%
UKT 1.25 07/27	8.350.000	9.204.627	4,4%
TENCENT HOLDINGS LTD	140.100	8.576.231	4,1%
TAIWAN SEMICONDUCTOR	201.000	6.825.137	3,3%
DBR 0 02/32	7.350.000	6.298.656	3,0%
ALIBABA GROUP HOLDIN	408.200	5.256.565	2,5%
SAMSUNG ELECTRONICS	111.833	5.030.599	2,4%
EC EURO EM MB Z	51.031	4.711.176	2,3%
EF B EMMK ESG-Z	45.021	4.637.146	2,2%
BTPS 2.45 09/50	5.900.000	4.334.140	2,1%
T 2.875 05/32	4.850.000	3.924.298	1,9%
BYD CO LTD-H	295.500	3.795.412	1,8%
XIAOMI CORP CLASS B	463.000	2.738.924	1,3%
EU IN STRA CL Z	25.987	2.722.359	1,3%
HONG KONG EXCHANGES	56.300	2.675.666	1,3%
DBR 0 08/52	5.100.000	2.228.394	1,1%
ICICI BANK LTD	85.428	1.262.234	0,6%
HYNIX SEMICONDUCTOR	7.184	1.237.870	0,6%
CIA SANAMENTO BASIC	72.964	1.233.295	0,6%
HDFC BANK LIMITED	55.568	1.118.553	0,5%
NETEASE INC	47.800	1.087.438	0,5%
MRKGR 0.5 07/28	1.100.000	1.040.050	0,5%
EMBRAER SA	77.687	977.904	0,5%
INDIAN HOTELS CO LTD	123.558	912.872	0,4%
BANK OF CHINA LTD H	1.783.000	900.955	0,4%
CONTEMPORARY AMPEREX	19.900	899.681	0,4%
ZOMATO LTD	282.473	867.187	0,4%
NHPC LTD	973.805	808.581	0,4%
ITAU UNIBANCO HLDNG	134.601	737.363	0,4%
MEGA FINANCIAL HOLDI	569.000	709.544	0,3%
LG CHEM LTD	3.655	694.266	0,3%
KB FINANCIAL GROUP I	9.845	687.858	0,3%
POP MART INTERNATIONAL	24.200	662.592	0,3%
NU HOLDINGS LTD/CAYM	60.914	650.360	0,3%
HYUNDAI ROBOTICS CO	7.151	642.448	0,3%
GRUPO MEXICO SAB DE	113.290	620.804	0,3%
INTERGLOBE AVIATION	10.480	617.807	0,3%
BHARTI AIRTEL LIMITE	32.330	617.281	0,3%
BANK CENTRAL ASIA PT	1.365.500	599.967	0,3%
NASPERS LTD-N SHS	2.157	588.374	0,3%
CHINA MERCHANTS BANK	102.500	581.821	0,3%
HYUNDAI HEAVY INDUST	2.523	570.641	0,3%
FIRST FINANCIAL HOLD	653.000	565.799	0,3%
ZIJIN MINING GROUP C	240.000	559.617	0,3%
EMAAR PROPERTIES PJS	146.974	533.142	0,3%
HYUNDAI HEAVY INDUST	1.716	530.283	0,3%
ALDAR PROPERTIES PJS	228.244	516.855	0,2%
Totale		145.254.768	69,9%
Altri strumenti finanziari		37.061.935	17,8%
Totale strumenti finanziari		182.316.703	87,7%

II.1 STRUMENTI FINANZIARI QUOTATI

Ripartizione degli strumenti finanziari quotati per Paese di residenza dell'emittente:

	Paesi di residenza dell'emittente			
	Italia	Paesi dell'UE	Altri paesi dell' OCSE	Altri paesi
Titoli di debito:				
- di Stato	4.334.140	8.527.050	47.511.024	
- di altri enti pubblici				
- di banche	196.036	2.088.264	392.218	
- di altri	685.034	7.546.077	1.697.571	
Titoli di capitale:				
- con diritto di voto		1.933.342	16.677.571	62.659.157
- con voto limitato				
- altri			1.044.280	1.074.358
Parti di OICR:				
- OICVM				25.950.581
- FIA aperti retail				
- altri				
Totali:				
- in valore assoluto	5.215.210	20.094.733	67.322.664	89.684.096
- in percentuale del totale delle attività	2,5	9,7	32,4	43,1

Altri paesi: Argentina, Brasile, Altri paesi.

Nel caso di quote di OICR, la ripartizione per paese di residenza dell'emittente è stata effettuata tenendo in considerazione i mercati prevalenti nei quali gli OICR investono.

Ripartizione degli strumenti finanziari quotati per mercato di quotazione:

	Mercato di quotazione			
	Italia	Paesi dell'UE	Altri paesi dell'OCSE	Altri paesi
Titoli quotati	4.423.577	82.304.055	34.206.214	61.382.857
Titoli in attesa di quotazione				
Totali:				
- in valore assoluto	4.423.577	82.304.055	34.206.214	61.382.857
- in percentuale del totale delle attività	2,1	39,6	16,5	29,5

Altri paesi - Borsa valori di: Abu Dhabi, Bangkok SE, Hong Kong, India NSE, Jakarta SE, Johannesburg SE, Kuala Lumpur SE, Manila, Mumbai SE, Nasdaq Dubai, San Paolo, Taiwan SE.

Si segnala che, le quote di OICR, in accordo con quanto stabilito dal Regolamento della Banca d'Italia, sono ricondotte tra gli strumenti finanziari quotati. La ripartizione per mercato di quotazione, in tal caso, viene effettuata in base al paese di residenza della SGR che li ha istituiti.

Movimenti dell'esercizio:

	Controvalore acquisti	Controvalore vendite/rimborsi
Titoli di debito:		
- titoli di Stato		48.341.279
- altri		26.875.256
Titoli di capitale	452.721.569	457.199.532
Parti di OICR	34.168.000	68.923.552
Totale	486.889.569	601.339.619

II.3 TITOLI DI DEBITO

1) Elenco titoli strutturati detenuti in portafoglio.

Risultano in portafoglio i seguenti titoli strutturati:

Descrizione	Divisa	Valore Nominale	Controvalore Euro	Caratteristiche	% su portafoglio
TII 0.625 IL 07/32	USD	13.650.000	12.301.893	INDEX LINKED	6,7

2) Duration modificata per valuta di denominazione.

Qui di seguito si riporta la ripartizione dei titoli di debito e degli strumenti finanziari derivati con sottostanti titoli di debito o tassi di interesse, in funzione della valuta di denominazione e della durata finanziaria (duration) modificata:

Valuta	Duration in anni		
	minore o pari ad 1	compresa tra 1 e 3,6	maggiore di 3,6
Dollaro Statunitense		57.746.861	37.207.869
Euro	2.190.686	18.622.969	35.922.114
Sterlina Regno Unito		9.204.627	

II.4 STRUMENTI FINANZIARI DERIVATI

Sono di seguito fornite le informazioni su strumenti finanziari derivati che danno luogo a posizioni creditorie:

Valore patrimoniale degli strumenti finanziari derivati			
	Margini	Strumenti finanziari quotati	Strumenti finanziari non quotati
Operazioni su tassi di interesse: - future su titoli di debito, tassi e altri contratti simili - opzioni su tassi e altri contratti simili - swap e altri contratti simili			
Operazioni su tassi di cambio: - future su valute e altri contratti simili - opzioni su tassi di cambio e altri contratti simili - swap e altri contratti simili			
Operazioni su titoli di capitale: - future su titoli di capitale, indici azionari e contratti simili - opzioni su titoli di capitale e altri contratti simili - swap e altri contratti simili	2.620.488		
Altre operazioni: - future - opzioni - swap			

Tipologia dei contratti	Controparte dei contratti				
	Banche Italiane	SIM	Banche e imprese di investimento di paesi OCSE	Banche e imprese di investimento di paesi non OCSE	Altre controparti
Operazioni su tassi di interesse: - future su titoli di debito, tassi e altri contratti simili - opzioni su tassi e altri contratti simili - swap e altri contratti simili					
Operazioni su tassi di cambio: - future su valute e altri contratti simili - opzioni su tassi di cambio e altri contratti simili - swap e altri contratti simili					
Operazioni su titoli di capitale: - future su titoli di capitale, indici azionari e contratti simili - opzioni su titoli di capitale e altri contratti simili - swap e altri contratti simili	2.620.488				
Altre operazioni: - future - opzioni - swap					

Non risultano attività ricevute in garanzia.

II.8 POSIZIONE NETTA DI LIQUIDITÀ

La posizione netta di liquidità è composta dalle seguenti sottovoci:

Descrizione	Importo
Liquidità disponibile	21.344.593
- Liquidità disponibile in euro	925.939
- Liquidità disponibile in divisa estera	20.418.654
Liquidità da ricevere per operazioni da regolare	63.941.395
- Vendite di strumenti finanziari	1.745.651
- Vend/Acq di divisa estera a termine	61.726.941
- Margini di variazione da incassare	468.803
Liquidità impegnata per operazioni da regolare	-63.911.006
- Acquisti di strumenti finanziari	-1.726.801
- Acq/Vend di divisa estera a termine	-61.737.825
- Margini di variazione da versare	-446.380
Totale posizione netta di liquidità	21.374.982

II.9 ALTRE ATTIVITÀ

Le altre attività sono composte dalle seguenti sottovoci:

Descrizione	Importo
Ratei attivi	342.715
- Su liquidità disponibile	16.865
- Su titoli di debito	324.166
- Su contratti CSA	1.684
Altre	1.166.668
- Dividendi da incassare	135.952
- Risconti per Contributo Consob e spese di pubblicazione	716
- Contratti CSA	1.030.000
Totale altre attività	1.509.383

La voce "Contratti CSA" si riferisce ai crediti iscritti a fronte della liquidità versata a garanzia dell'operatività in strumenti finanziari derivati sulla base di Credit Support Annex (CSA) stipulati.

SEZIONE III - Le passività

III.1 FINANZIAMENTI RICEVUTI

Il Fondo ricorre a forme di finanziamento rappresentate da affidamenti temporanei di conto corrente concessi dal Depositario che non risultano essere utilizzati a fine esercizio e a forme di indebitamento a vista con Intesa Sanpaolo S.p. A., al fine di far fronte ad una dilazione temporale nel versamento dei margini di variazione relativi a operazioni in strumenti finanziari derivati su mercati regolamentati.

III.4 STRUMENTI FINANZIARI DERIVATI

Sono di seguito fornite le informazioni su strumenti finanziari derivati che danno luogo a posizione debitorie:

Valore patrimoniale degli strumenti finanziari derivati		
	Strumenti finanziari quotati	Strumenti finanziari non quotati
Operazioni su tassi di interesse: - future su titoli di debito, tassi e altri contratti simili - opzioni su tassi e altri contratti simili - swap e altri contratti simili		
Operazioni su tassi di cambio: - future su valute e altri contratti simili - opzioni su tassi di cambio e altri contratti simili - swap e altri contratti simili		
Operazioni su titoli di capitale: - future su titoli di capitale, indici azionari e contratti simili - opzioni su titoli di capitale e altri contratti simili - swap e altri contratti simili		
Altre operazioni: - future - opzioni - swap		982.596

Tipologia dei contratti	Controparte dei contratti				
	Banche Italiane	SIM	Banche e imprese di investimento di paesi OCSE	Banche e imprese di investimento di paesi non OCSE	Altre controparti
Operazioni su tassi di interesse: - future su titoli di debito, tassi e altri contratti simili - opzioni su tassi e altri contratti simili - swap e altri contratti simili					
Operazioni su tassi di cambio: - future su valute e altri contratti simili - opzioni su tassi di cambio e altri contratti simili - swap e altri contratti simili					
Operazioni su titoli di capitale: - future su titoli di capitale, indici azionari e contratti simili - opzioni su titoli di capitale e altri contratti simili - swap e altri contratti simili					
Altre operazioni : - future - opzioni - swap			982.596		

III.5 DEBITI VERSO PARTECIPANTI

I debiti verso partecipanti sono così dettagliabili:

Descrizione	Data estinzione debito	Importi
Rimborsi richiesti e non regolati		256.124
-	01/08/2025	256.122
-	05/08/2025	2
Totale debiti verso i partecipanti		256.124

III.6 ALTRE PASSIVITÀ

Le altre passività sono composte dalle seguenti sottovoci:

Descrizione	Importo
Provvigioni ed oneri maturati e non liquidati	232.680
- Commissioni Depositario, custodia e amministrazione titoli	3.236
- Provvigioni di gestione	218.403
- Ratei passivi su conti correnti	163
- Commissione calcolo NAV	7.131
- Commissioni di tenuta conti liquidità	2.695
- Ratei passivi su CSA	1.052
Altre	44.622
- Società di revisione	41.822
- Spese per pubblicazione	2.800
Totale altre passività	277.302

SEZIONE IV - Il Valore Complessivo Netto

- 1) A fine periodo non risultano quote di Classe A e Classe D in circolazione detenute da investitori qualificati.
- 2) Le quote in circolazione a fine periodo detenute da soggetti non residenti risultano in numero di 188.502 pari a 0,48% per la Classe A e in numero di 25.780 pari a 0,41% per la Classe D delle quote in circolazione alla data di chiusura.
- 3) Le componenti che hanno determinato la variazione della consistenza del patrimonio netto tra l'inizio e la fine del periodo sono qui di seguito riportate:

Variazioni del patrimonio netto				
Classe A		Anno 2025	Anno 2024	Anno 2023
Patrimonio netto a inizio periodo		304.027.636	436.505.862	524.516.713
Incrementi:	a) sottoscrizioni:			
	- sottoscrizioni singole - piani di accumulo - switch in entrata			
	b) risultato positivo della gestione	4.131.299	4.419.771	
Decrementi:	a) rimborsi:	129.328.888	136.897.997	75.903.218
	- riscatti	68.260.559	75.576.074	49.586.969
	- piani di rimborso - switch in uscita	61.068.329	61.321.923	26.316.249
	b) proventi distribuiti			12.107.633
	c) risultato negativo della gestione			
Patrimonio netto a fine periodo		178.830.047	304.027.636	436.505.862

Variazioni del patrimonio netto				
Classe D		Anno 2025	Anno 2024	Anno 2023
Patrimonio netto a inizio periodo		47.282.847	69.928.770	83.791.163
Incrementi:	a) sottoscrizioni:			
	- sottoscrizioni singole - piani di accumulo - switch in entrata			
	b) risultato positivo della gestione	665.848	598.363	
Decrementi:	a) rimborsi:	19.722.555	21.991.598	11.932.786
	- riscatti	9.757.634	11.743.247	8.447.438
	- piani di rimborso - switch in uscita	9.964.921	10.248.351	3.485.348
	b) proventi distribuiti	750.653	1.252.688	
	c) risultato negativo della gestione			1.929.607
Patrimonio netto a fine periodo		27.475.487	47.282.847	69.928.770

SEZIONE V - Altri dati patrimoniali

V.1 IMPEGNI ASSUNTI DAL FONDO A FRONTE DI STRUMENTI FINANZIARI DERIVATI E ALTRE OPERAZIONI A TERMINE

Si riporta il dettaglio degli impegni assunti dal Fondo a fronte di strumenti derivati in essere alla data di chiusura:

	Ammontare dell'impegno	
	Valore assoluto	% del Valore Complessivo Netto
Operazioni su tassi di interesse: - future su titoli di debito, tassi e altri contratti simili - opzioni su tassi e altri contratti simili - swap e altri contratti simili	87.917.712	42,6
Operazioni su tassi di cambio: - future su valute e altri contratti simili - opzioni su tassi di cambio e altri contratti simili - swap e altri contratti simili	17.041.373	8,3
Operazioni su titoli di capitale: - future su titoli di capitale, indici azionari e contratti simili - opzioni su titoli di capitale e altri contratti simili - swap e altri contratti simili	31.090.887	15,1
Altre operazioni: - future e contratti simili - opzioni e contratti simili - swap e contratti simili	10.600.000	5,1

Si ricorda che la normativa vigente richiede che l'ammontare degli impegni di cui sopra assunti dal Fondo non sia superiore al valore complessivo netto del Fondo stesso.

V.2 AMMONTARE DELLE ATTIVITÀ E PASSIVITÀ NEI CONFRONTI DI ALTRE SOCIETÀ DEL GRUPPO INTESA SANPAOLO

Le attività e passività in essere a fine periodo nei confronti delle altre società appartenenti al Gruppo Intesa Sanpaolo sono le seguenti:

	EURIZON CAPITAL SA	INTESA SANPAOLO SPA		
Strumenti finanziari detenuti (Incidenza % sul portafoglio)	25.950.581 14,2			
Strumenti finanziari derivati		2.620.488		
Depositi bancari				
Altre attività		7.287		
Finanziamenti ricevuti				
Altre passività				
Garanzie e impegni				

V.3 COMPOSIZIONE DELLE POSTE PATRIMONIALI DEL FONDO PER DIVISA DI DENOMINAZIONE

Le poste patrimoniali alla fine del periodo erano così ripartite per divisa di denominazione:

	ATTIVITÀ				PASSIVITÀ		
	Strumenti finanziari	Depositi bancari	Altre attività	TOTALE	Finanziamenti ricevuti	Altre passività	TOTALE
Dirhan Emirati Arabi	2.150.919		557.324	2.708.243			
Dollaro Australiano			4.696	4.696			
Real Brasiliano	3.099.241		160.576	3.259.817			
Renminbi Cina			60.657	60.657			
Corona Ceca	38.327		614.775	653.102			
Euro	53.705.439		28.730.187	82.435.626		1.515.931	1.515.931
Sterlina Regno Unito	9.204.628		-8.688.770	515.858			
Dollaro Hong Kong	33.563.077		5.490.055	39.053.132			
Fiorino Ungherese	251.202		1.179.618	1.430.820			
Rupia Indonesiana	997.374			997.374		91	91
Rupia Indiana	8.808.567		25.056	8.833.623			
Yen Giapponese			5.569.306	5.569.306			
Won Sudcoreano	13.622.436		-377.820	13.244.616			
Peso Messicano	1.168.342		6.279.812	7.448.154			
Ringgit Malesia	114.069		360.544	474.613			
Peso Phil	1.164.448		162.232	1.326.680			
Zloty Polacco	237.432		1.220.090	1.457.522			
Rublo Russo			11.535	11.535			
Bahtailandese	631.672			631.672			
Nuova Lira Turca	1.678.540		727.724	2.406.264			
Nuovo Dollaro Taiwan	9.341.760		26.213	9.367.973			
Dollaro Statunitense	43.236.906		-19.458.007	23.778.899			
Rand Sudafricano	1.922.812		228.562	2.151.374			
TOTALE	184.937.191		22.884.365	207.821.556		1.516.022	1.516.022

Parte C - Il risultato economico dell'esercizio
SEZIONE I - Strumenti finanziari quotati e non quotati e relative operazioni di copertura
I.1 RISULTATO DELLE OPERAZIONI SU STRUMENTI FINANZIARI

Il risultato delle operazioni del periodo è così dettagliabile:

Risultato complessivo delle operazioni su:	Utile/perdita da realizzati	di cui: per variazioni dei tassi di cambio	Plus / minusvalenze	di cui: per variazioni dei tassi di cambio
A. Strumenti finanziari quotati	696.824	-942.938	4.609.266	-5.187.050
1. Titoli di debito	1.531.208	573.942	-2.529.815	-2.470.168
2. Titoli di capitale	-1.786.024	-1.718.740	6.354.437	-2.716.882
3. Parti di OICR	951.640	201.860	784.644	
- OICVM	951.640	201.860	784.644	
- FIA				
B. Strumenti finanziari non quotati				
1. Titoli di debito				
2. Titoli di capitale				
3. Parti di OICR				

I.2 STRUMENTI FINANZIARI DERIVATI

Sono di seguito fornite le informazioni su strumenti finanziari derivati che danno luogo a posizione debitorie:

Risultato degli strumenti finanziari derivati				
	Con finalità di copertura (sottovoci A4 e B4)		Senza finalità di copertura (sottovoci C1 e C2)	
	Risultati realizzati	Risultati non realizzati	Risultati realizzati	Risultati non realizzati
Operazioni su tassi di interesse			-1.670.085	
- future su titoli di debito, tassi e altri contratti simili			-1.670.085	
- opzioni su tassi e altri contratti simili				
- swap e altri contratti simili				
Operazioni su titoli di capitale			4.843.133	
- future su titoli di capitale, indici azionari e contratti simili			4.843.133	
- opzioni su titoli di capitale e altri contratti simili				
- swap e altri contratti simili				
Altre operazioni	293.343		-711.243	-164.126
- future			-1	
- opzioni				
- swap	293.343		-711.242	-164.126

SEZIONE III - Altre operazioni di gestione e oneri finanziari
III.2 RISULTATO DELLA GESTIONE CAMBI

Le differenze di cambio derivanti dalla gestione della liquidità in valuta sono di seguito dettagliate:

Risultato della gestione cambi		
	Risultati realizzati	Risultati non realizzati
OPERAZIONI DI COPERTURA		
Operazioni a termine	1.392.903	-106.136
Strumenti finanziari derivati su tassi di cambio - future su valute e altri contratti simili - opzioni su tassi di cambio e altri contratti simili - swap e altri contratti simili		
OPERAZIONI NON DI COPERTURA		
Operazioni a termine	-1.282.847	95.251
Strumenti finanziari derivati su tassi di cambio - future su valute e altri contratti simili - opzioni su tassi e altri contratti simili - swap e altri contratti simili		
LIQUIDITÀ	-1.737.713	143.490

III.3 INTERESSI PASSIVI SU FINANZIAMENTI RICEVUTI

Gli interessi passivi addebitati al Fondo nell'esercizio sono così dettagliabili:

Descrizione	Importi
Interessi passivi per scoperti di : - c/c denominati in Corona Ceca	-351
Interessi passivi per scoperti di : - c/c denominati in Euro	-8.951
Interessi passivi per scoperti di : - c/c denominati in Dollaro Hong Kong	-643
Interessi passivi per scoperti di : - c/c denominati in Fiorino Ungherese	-91
Interessi passivi per scoperti di : - c/c denominati in Rupia Indonesiana	-91
Interessi passivi per scoperti di : - c/c denominati in Peso Messicano	-3.393
Interessi passivi per scoperti di : - c/c denominati in Zloty Polacco	-208
Interessi passivi per scoperti di : - c/c denominati in Corona Svedese	-7
Interessi passivi per scoperti di : - c/c denominati in Nuova Lira Turca	-883
Interessi passivi per scoperti di : - c/c denominati in Dollaro Statunitense	-1.718
Interessi passivi per scoperti di : - c/c denominati in Rand Sudafricano	-706
Totale interessi passivi su finanziamenti ricevuti	-17.042

III.4 ALTRI ONERI FINANZIARI

Gli altri oneri finanziari addebitati al Fondo nell'esercizio sono così dettagliabili:

Descrizione	Importi
Interessi negativi su saldi creditorii	-21.507
Totale altri oneri finanziari	-21.507

SEZIONE IV - Oneri di gestione

IV.1 COSTI SOSTENUTI NEL PERIODO

I costi sostenuti nel complesso dal Fondo nell'esercizio sono così dettagliati:

ONERI DI GESTIONE	CLASSE	Importi complessivamente corrisposti			Importi corrisposti a soggetti del gruppo di appartenenza della SGR				
		Importo (migliaia di Euro)	% sul valore complessivo netto	% su valore dei beni negoziati	% su valore del finanziamento	Importo (migliaia di Euro)	% sul valore complessivo netto	% su valore dei beni negoziati	% su valore del finanziamento
1) Provvigioni di gestione	A	2.963	1,25						
1) Provvigioni di gestione	D	454	1,25						
- provvigioni di base	A	2.963	1,25						
- provvigioni di base	D	454	1,25						
2) Costo per il calcolo del valore della quota	A	95	0,04						
2) Costo per il calcolo del valore della quota	D	15	0,04						
3) Costi ricorrenti degli OICR in cui il fondo investe (*1)	A	131	0,07						
3) Costi ricorrenti degli OICR in cui il fondo investe (*1)	D	20	0,07						
4) Compenso del depositario	A	79	0,03						
4) Compenso del depositario	D	12	0,03						
5) Spese di revisione del fondo	A	16	0,01						
5) Spese di revisione del fondo	D	2	0,01						
6) Spese legali e giudiziarie	A								
6) Spese legali e giudiziarie	D								
7) Spese di pubblicazione del valore della quota	A	5	0,00						
7) Spese di pubblicazione del valore della quota	D	1	0,00						
8) Altri oneri gravanti sul fondo	A	1	0,00						
8) Altri oneri gravanti sul fondo	D								
- contributo di vigilanza	A	1	0,00						
- contributo di vigilanza	D								
- commissioni varie	A								
- commissioni varie	D								
- commissioni di garanzia	A								
- commissioni di garanzia	D								
9) Commissioni di collocamento	A								
9) Commissioni di collocamento	D								
COSTI RICORRENTI TOTALI (SOMMA DA 1 A 9)	A	3.290	1,40						
COSTI RICORRENTI TOTALI (SOMMA DA 1 A 9)	D	504	1,40						
10) Commissioni di performance (già provvig. di incentivo)	A								
10) Commissioni di performance (già provvig. di incentivo)	D								
11) Oneri di negoziazione di strumenti finanziari di cui:									
- su titoli azionari		1.122		0,12					
- su titoli di debito									
- su derivati		280		0,01		277		0,01	
- su OICR									
- Commissioni su C/V Divise Estere									
- Commissioni su prestito titoli									
12) Oneri finanziari per i debiti assunti dal fondo		17			2,71				
13) Oneri fiscali di pertinenza del fondo	A	839	0,35						
13) Oneri fiscali di pertinenza del fondo	D	128	0,35						
TOTALE SPESE (SOMMA DA 1 A 13)	A	5.360	1,75			240	0,00		
TOTALE SPESE (SOMMA DA 1 A 13)	D	820	1,75			37	0,00		

(*1) I costi ricorrenti degli OICR sono di natura extracontabile e sono conformi alle Linee Guida del CESR/10-674

A fronte dell'attività di promozione e collocamento nonché dell'attività di assistenza fornita in via continuativa nei confronti dei partecipanti ai Fondi, anche nelle operazioni successive alla prima sottoscrizione e, laddove previsto, a fronte del servizio di consulenza, ai collocatori del Fondo sono stati riconosciuti i seguenti compensi:

- una quota parte degli importi percepiti dalla SGR a titolo di provvigioni di gestione, in media pari al 76,0%, corrispondente ad un importo di 2.252 migliaia di euro per la classe A, pari al 76,0%, corrispondente ad un importo di 345 migliaia di euro per la classe D.

Si precisa che gli oneri di negoziazione su strumenti finanziari, sostenuti nell'esercizio e riportati al punto 11) della presente tabella, consistono nelle commissioni di negoziazione esplicitate dalle controparti. In caso contrario, tali oneri accessori risultano già inclusi nel prezzo di acquisto o vendita.

IV.2 COMMISSIONI DI PERFORMANCE (già provvigioni di incentivo)

La commissione di performance a favore della Società di Gestione viene calcolata e liquidata sulla base di quanto previsto dal Regolamento del Fondo così come esplicitato nella presente relazione tra le caratteristiche del Fondo Comune d'Investimento al relativo paragrafo delle "Spese ed oneri a carico del Fondo".

Alla fine dell'esercizio non sono state accantonate commissioni di performance, in quanto le stesse non risultavano dovute rispetto al calcolo effettuato a fine periodo contabile.

Commissioni di performance nell'esercizio	A	D
Importo delle commissioni di performance addebitate	0	0
Commissioni di performance (in percentuale del NAV)	0,0	0,0

IV.3 REMUNERAZIONI

Le Politiche di remunerazione e incentivazione della SGR sono state predisposte sulla base delle Politiche di Remunerazione del Gruppo Intesa Sanpaolo e, per quanto non in contrasto, non disciplinato o più restrittivo della normativa del settore bancario, nel rispetto delle disposizioni europee e nazionali che regolamentano il settore del Risparmio Gestito.

Al riguardo, la SGR elabora ed attua politiche e prassi di remunerazione ed incentivazione coerenti con le proprie caratteristiche, la propria dimensione e quella degli OICR gestiti, l'organizzazione interna, la natura, la portata e la complessità delle attività. L'applicazione dei sistemi di incentivazione per il personale della SGR è subordinata alle seguenti condizioni: (i) di attivazione a livello di Gruppo Intesa Sanpaolo e della SGR; (ii) di "finanziamento" previste dai connessi meccanismi a livello di Gruppo e della SGR, nonché (iii) di accesso individuale.

Tali condizioni sono ispirate ai principi di sostenibilità finanziaria della componente variabile dei compensi e rappresentate dalla verifica della "qualità" dei risultati reddituali raggiunti e della coerenza con i limiti previsti nell'ambito del quadro di riferimento per la determinazione della propensione al rischio del Gruppo Intesa Sanpaolo.

Nel dettaglio, la struttura della retribuzione variabile prevede modalità di erogazione differenziate in funzione del ruolo ricoperto (ad esempio nel caso del cd. "personale più rilevante") e del rapporto tra retribuzione variabile e fissa che prevede l'applicazione dei requisiti più stringenti della regolamentazione comunitaria, nazionale e di Gruppo, tra cui: (i) il differimento, ovvero la corresponsione della retribuzione variabile negli anni successivi a quello di maturazione; (ii) l'assegnazione di parte in contanti e parte in strumenti finanziari; (iii) la previsione di un meccanismo di mantenimento degli strumenti finanziari assegnati; (iv) la previsione di meccanismi di correzione che prevedano la riduzione parziale e/o totale della retribuzione variabile ovvero la restituzione dei premi già corrisposti. Sono, inoltre, vietate eventuali strategie di copertura personale o assicurazioni sulla remunerazione che possano alterare gli effetti di allineamento al rischio insiti nei meccanismi di remunerazione.

Con specifico riferimento alla filiera dei gestori, la definizione della remunerazione variabile viene effettuata tenendo conto del profilo di rischio/rendimento dei diversi patrimoni gestiti al fine di orientare e premiare le migliori performance e al tempo stesso allineare i sistemi incentivanti agli interessi degli investitori. La valutazione delle performance viene effettuata sulla base del livello di professionalità e della tipologia e complessità delle attività gestite. Oltre a tali valutazioni, è inoltre considerato il livello di raggiungimento di prestazioni qualitative di tipo discrezionale e/o progettuale, che rafforzano l'orientamento del singolo a obiettivi di lungo termine e verso performance sostenibili.

Le politiche di remunerazione e incentivazione della SGR sono altresì coerenti con le previsioni in tema di integrazione dei rischi di sostenibilità ai sensi del Regolamento UE 2019/2088.

Ciò posto, si forniscono le seguenti informazioni relative all'applicazione delle Politiche di remunerazione relative all'esercizio 2024:

- la remunerazione totale del personale della SGR è risultata pari a 61,8 milioni di euro, di cui 41,9 milioni di euro riconducibili alla componente fissa e 19,9 milioni di euro alla componente variabile liquidata. Al 31 dicembre 2024 il personale della SGR era composto da n. 534 dipendenti;
- la remunerazione totale del personale complessivamente coinvolto, anche in via non esclusiva, nella gestione delle attività del Fondo è risultata complessivamente pari a 1,3 milioni di euro, di cui 1,0 milioni di euro riconducibili alla componente fissa e 0,3 milioni di euro alla componente variabile;
- la remunerazione totale del personale più rilevante della SGR, ammonta complessivamente a 13,1 milioni di euro. La stessa risulta essere suddivisa tra le seguenti categorie di "personale più rilevante" di seguito indicate:
 - i) membri esecutivi e non esecutivi del Consiglio di Amministrazione, per complessivi 2,3 milioni di euro;
 - ii) i soggetti che riportano direttamente al vertice aziendale, nonché coloro i quali riportano direttamente al Consiglio di Amministrazione, all'Amministratore Delegato e al Collegio Sindacale, per complessivi 3,8 milioni di euro;
 - iii) personale appartenente alle funzioni aziendali di controllo, per complessivi 0,9 milioni di euro;
 - iv) altri soggetti che, individualmente o collettivamente, assumono rischi in modo significativo per la SGR o per i Fondi

gestiti, per complessivi 5,7 milioni di euro;

v) altri soggetti la cui remunerazione totale si collochi nella medesima fascia retributiva delle categorie sub ii) e iv), per complessivi 0,4 milioni di euro;

- la proporzione della remunerazione totale del personale attribuibile al Fondo è pari al 3,1% del costo del personale coinvolto nella gestione del Fondo, cui corrisponde un numero medio di beneficiari pari a 8,1;

- le informazioni relative alle remunerazioni sono state determinate sulla base della contabilità industriale della SGR utilizzando i dati del Bilancio d'esercizio; gli esiti del riesame periodico svolto dal Consiglio di Amministrazione hanno riscontrato la rispondenza delle prassi operative seguite nella determinazione del sistema incentivante rispetto alle Politiche deliberate dagli Organi aziendali e alle disposizioni normative e di Gruppo in materia; non si evidenziano modifiche sostanziali rispetto alle Politiche di Remunerazione valide per il periodo precedente.

La sintesi delle Politiche di remunerazione e incentivazione della SGR è disponibile nel sito internet della SGR.

SEZIONE V - Altri ricavi ed oneri

Si riportano qui di seguito i dettagli delle voci interessi attivi su disponibilità liquide, altri ricavi e altri oneri:

Descrizione	Importi
Interessi attivi su disponibilità liquide	594.571
- C/C in Dollaro Statunitense	344.591
- C/C in Euro	192.402
- C/C in Dollaro Hong Kong	51.502
- C/C in Zloty Polacco	4.018
- C/C in Sterlina Regno Unito	805
- C/C in Peso Messicano	775
- C/C in Dollaro Australiano	363
- C/C in Won Sudcoreano	44
- C/C in Rand Sudafricano	37
- C/C in Renminbi Cina	32
- C/C in Yen Giapponese	2
Altri ricavi	65.088
- Interessi attivi su CSA	55.618
- Sopravvenienze attive	4.960
- Ricavi vari	4.510
Altri oneri	-1.459.927
- Commissione su contratti regolati a margine	-280.042
- Commissione su operatività in titoli	-1.121.740
- Interessi passivi e spese su CSA	-27.512
- Spese bancarie	-22.773
- Sopravvenienze passive	-6.343
- Spese varie	-1.517
Totale	-800.268

SEZIONE VI - Imposte

Si riporta qui di seguito il riepilogo delle imposte del Fondo nell'esercizio rappresentate principalmente da imposte su titoli di capitale (c.d. Tobin tax), bolli su titoli di debito, bolli su OICR esteri e ritenute fiscali su c/c:

Descrizione	Importi
Altre imposte	-966.968
Totale imposte	-966.968

Parte D - Altre informazioni

1. OPERATIVITÀ POSTA IN ESSERE PER LA COPERTURA DEI RISCHI DI PORTAFOGLIO

Al fine di fornire adeguata informativa anche sulle operazioni aventi l'obiettivo di copertura del rischio di cambio, si segnala che nel corso dell'esercizio sono state poste in essere le seguenti operazioni:

Concluse alla chiusura del periodo:

Tipo operazione	Posizione	Divisa	Ammontare operazioni	Numero operazioni
DIVISA A TERMINE	Acquisto	HKD	55.100.000	1
DIVISA A TERMINE	Acquisto	USD	67.482.373	8
DIVISA A TERMINE	Vendita	GBP	22.950.000	3
DIVISA A TERMINE	Vendita	HKD	12.800.000	1
DIVISA A TERMINE	Vendita	JPY	11.910.000	1
DIVISA A TERMINE	Vendita	USD	179.780.000	7
DIVISA A TERMINE	Vendita	ZAR	129.450.000	6

In essere alla chiusura del periodo:

Tipo operazione	Posizione	Divisa	Ammontare operazioni	Numero operazioni
DIVISA A TERMINE	Acquisto	USD	1.615.924	1
DIVISA A TERMINE	Vendita	GBP	7.650.000	1
DIVISA A TERMINE	Vendita	USD	39.030.000	1
DIVISA A TERMINE	Vendita	ZAR	43.150.000	2

2. INFORMAZIONE SUGLI ONERI DI INTERMEDIAZIONE

Nell'esercizio sono stati corrisposti oneri di intermediazione esplicitati dalle controparti e relativi ad operazioni effettuate in strumenti finanziari. Tali oneri sono stati così riconosciuti alle seguenti categorie di intermediari:

	Soggetti non appartenenti al gruppo	Soggetti appartenenti al gruppo	Totale
Banche italiane SIM	24	277.288	277.312
Banche e imprese di investimento estere	721.401		721.401
Altre controparti	403.069		403.069

3. INFORMAZIONE SULLE UTILITÀ RICEVUTE

La SGR assorbe direttamente i costi connessi alla ricerca in materia di investimenti relativi ai prodotti gestiti al fine di mantenere inalterato il livello di qualità e di valore per tutti gli investitori, evitando di addebitare tali oneri al patrimonio gestito.

La SGR considera comunque ammissibili le seguenti tipologie di benefici non monetari di minore entità:

- le informazioni o la documentazione relativa a uno strumento finanziario o a un servizio di investimento di natura generica ovvero personalizzata in funzione di uno specifico cliente;
- il materiale scritto da terzi, commissionato e pagato da un emittente societario o da un emittente potenziale per promuovere una nuova emissione da parte della società, o quando l'intermediario è contrattualmente impegnato e pagato dall'emittente per produrre tale materiale in via continuativa, purché il rapporto sia chiaramente documentato nel materiale e quest'ultimo sia messo a disposizione di qualsiasi intermediario che desideri riceverlo o del pubblico in generale nello stesso momento;
- partecipazione a convegni, seminari e altri eventi formativi sui vantaggi e sulle caratteristiche di un determinato strumento finanziario o servizio di investimento;
- ospitalità di un valore de minimis ragionevole, come cibi e bevande nel corso di un incontro di lavoro o di una conferenza, seminario o altri eventi di formazione di cui alla lettera c).

5. TURNOVER

Il tasso di movimentazione del portafoglio del Fondo (c.d. turnover), espresso dal rapporto percentuale tra la somma degli acquisti e delle vendite di strumenti finanziari, al netto delle sottoscrizioni e rimborsi delle quote del Fondo, e il patrimonio netto medio del Fondo, nell'esercizio è stato pari a 342,5%.

TRASPARENZA DELLE OPERAZIONI DI FINANZIAMENTO TRAMITE TITOLI (SFT) E TOTAL RETURN SWAP ED EVENTUALE RIUTILIZZO

Con riferimento all'obbligo previsto dall'art. 13 comma 1 lett. a. del Regolamento UE 2015/2365 (Regolamento SFT) sulla trasparenza delle operazioni di finanziamento tramite titoli e dei total return swap, si informa che il Fondo non presenta posizioni in essere, relative a operazioni di Prestito titoli, Pronti contro termine, Repurchase transaction e Total return swap, alla data di riferimento della presente relazione e non ha fatto ricorso a tali operazioni nel periodo di riferimento della stessa.

Pertanto non sono rappresentate le informazioni previste alla sezione A dell'allegato del citato Regolamento UE.



Allegato - Informativa periodica sulla promozione di caratteristiche ambientali, sociali e di buon governo societario.

Informativa periodica sulla promozione di caratteristiche ambientali, sociali e di buon governo societario.

Nome prodotto: Eurizon Emerging Leaders ESG 50 Luglio 2026

Identificativo dell'Entità giuridica: 549300UL77IB100F7G84

Caratteristiche ambientali e/o sociali

PARTE I

Questo prodotto finanziario aveva un obiettivo di investimento sostenibile?

<input type="checkbox"/> SI	<input checked="" type="checkbox"/> NO
<input type="checkbox"/> ha effettuato investimenti sostenibili con un obiettivo ambientale: _% <input type="checkbox"/> in attività economiche considerate ecosostenibili conformemente alla tassonomia dell'Unione Europea (UE) <input type="checkbox"/> in attività economiche che non sono considerate ecosostenibili conformemente alla tassonomia dell'UE <input type="checkbox"/> ha effettuato investimenti sostenibili con un obiettivo sociale: _%	<input checked="" type="checkbox"/> ha promosso caratteristiche Ambientali/Sociali (A/S) e, pur non avendo come obiettivo un investimento sostenibile, aveva una quota del(lo) 24,76% di investimenti sostenibili: <input type="checkbox"/> con un obiettivo ambientale in attività economiche considerate ecosostenibili conformemente alla tassonomia dell'Unione Europea (UE) <input checked="" type="checkbox"/> con un obiettivo ambientale in attività economiche che non sono considerate ecosostenibili conformemente alla tassonomia dell'UE <input checked="" type="checkbox"/> con un obiettivo sociale <input type="checkbox"/> ha promosso caratteristiche A/S, ma non ha effettuato alcun investimento sostenibile

PARTE II

In che misura sono state soddisfatte le caratteristiche ambientali e/o sociali promosse da questo prodotto finanziario?

Il Fondo ha integrato fattori ambientali, sociali e di buon governo societario (cd. fattori "ESG") nell'analisi, selezione e composizione degli investimenti, con la finalità di conseguire un punteggio (cd. "Score ESG"), calcolato a livello complessivo di portafoglio come media ponderata degli Score ESG dei singoli emittenti, superiore a quello del relativo parametro di riferimento (universo di investimento). In considerazione della peculiarità e dell'eterogeneità dei singoli investimenti effettuati dal Fondo, la selezione degli emittenti è avvenuta sulla base del Score ESG complessivo dell'emittente e non per singola caratteristica ambientale e/o sociale promossa. Nello specifico, con riferimento alle caratteristiche ambientali e sociali promosse dal Fondo si riportano, per ciascuna di esse, i principali indicatori di sostenibilità scelti per misurarne il rispetto:

Limitazione gas ad effetto Serra

- Assenza di investimenti in imprese che derivano (i) almeno il 25% del fatturato (o il 20% in presenza di piani di espansione) da attività estrattive o di produzione di energia elettrica collegate al carbone termico o (ii) almeno il 10% del fatturato derivante da attività di estrazione di oil & gas attraverso lo sfruttamento delle sabbie bituminose (cd. oil sands), contribuendo così a limitare le emissioni di gas a effetto serra.

Tali esclusioni/limitazioni non si applicano ai "green bond" ed ai "sustainability bond" destinati a finanziare progetti che, tra l'altro, contribuiscono a contrastare il riscaldamento globale.

- "ESG Score" del prodotto: media ponderata dei punteggi ESG degli emittenti degli strumenti finanziari in portafoglio. La limitazione delle emissioni di gas a effetto serra è un indicatore considerato nell'ambito dello Score ESG (ESG Score Integration)

- Assenza di investimenti in Paesi aventi emissioni di gas ad effetto serra superiori a 850 tonnellate di "CO2 equivalenti" per milione di euro di PIL, tenendo conto del differente potere d'acquisto;

- Assenza di investimenti in imprese aventi un'intensità di gas serra superiore alla soglia di tolleranza, ad eccezione di quelli aventi un obiettivo di decarbonizzazione (autodichiarato o approvato dalla "Science Based Target Initiative") o almeno il 5% dei propri ricavi allineati ai criteri tecnici per le attività economiche ecosostenibili del Regolamento (EU) 2020/852 (c.d "Tassonomia UE").

Tali esclusioni/limitazioni non si applicano ai "green bond" ed ai "sustainability bond" destinati a finanziare progetti che, tra l'altro, contribuiscono a contrastare il riscaldamento globale.

Rispetto dei diritti umani

- Assenza di investimenti in società caratterizzate da un evidente coinvolgimento diretto nella manifattura di armi non convenzionali (Mine antiuomo; Bombe a grappolo; Armi nucleari; Uranio impoverito; Armi biologiche; Armi chimiche; Armi a frammentazione invisibile; Laser accecanti; Armi incendiarie; Fosforo bianco).

Produzione o consumo di energia rinnovabile

- Assenza di investimenti in imprese appartenenti a settori climatici "ad alto impatto" (definiti sulla base della classificazione statistica delle attività economiche (cd. "NACE"), compreso tra A-H; L) con un'intensità di consumo energetico superiore alla rispettiva soglia di tolleranza settoriale, ad eccezione di quelli che (i) producono o consumano energia rinnovabile; o (ii) hanno un obiettivo di decarbonizzazione (autodichiarato o approvato dalla Science Based Target Initiative); o (iii) hanno almeno il 5% dei loro ricavi allineati con i criteri tecnici per le attività economiche ecosostenibili della Tassonomia UE.

Tali esclusioni/limitazioni non si applicano ai "green bond" ed ai "sustainability bond" destinati a finanziare progetti che, tra l'altro, contribuiscono a contrastare il riscaldamento globale. "

Rispetto di standard sociali e lavorativi

- Assenza di investimenti in imprese che violano i principi del Global Compact delle Nazioni Unite (cd. "Principi UNGC"), delle linee guida dell'Organizzazione per la Cooperazione e lo Sviluppo Economico (cd. "Linee Guida OCSE") destinate alle imprese multinazionali, i principi dell'Organizzazione Internazionale del Lavoro (cd. "Principi ILO") e delle Nazioni Unite su imprese e diritti umani (cd. "Principi UNGP"), come valutate dalla SGR.

Conservazione e ripristino della biodiversità, utilizzo di energia rinnovabile, utilizzo e provenienza di materie prime, gestione dei rifiuti

- Limitazione di investimenti in emittenti considerati "critici", ovvero quelle società caratterizzate da una più elevata esposizione a rischi ambientali, sociali e di governo societario, ossia che presentano un livello di rating di sostenibilità ESG più basso nell'universo di investimento;

- "ESG Score" del prodotto: media ponderata dei punteggi ESG degli emittenti gli strumenti finanziari in portafoglio. La conservazione e ripristino della biodiversità, l'utilizzo di energia rinnovabile, l'utilizzo e provenienza delle materie prime e la gestione dei rifiuti sono indicatori considerati nell'ambito dello Score ESG. (ESG Score Integration)

Contrasto delle disuguaglianze sociali, relazioni con il personale, investimenti nel capitale umano e parità di genere nell'organo amministrativo

- Limitazione di investimenti in emittenti considerati "critici", ovvero quelle società caratterizzate da una più elevata esposizione a rischi ambientali, sociali e di governo societario, ossia che presentano un livello di rating di sostenibilità ESG più basso nell'universo di investimento;

- "ESG Score" del prodotto: media ponderata dei punteggi ESG degli emittenti gli strumenti finanziari in portafoglio. Il contrasto delle disuguaglianze sociali, le relazioni con il personale, gli investimenti nel capitale umano e la parità di genere nell'organo amministrativo sono indicatori considerati nell'ambito dello Score ESG. (ESG Score Integration)

Qual è stata la prestazione degli indicatori di sostenibilità?

Indicatore di sostenibilità	Descrizione	31-07-2025
Esclusioni "SRI"	Il peso degli emittenti operanti in settori ritenuti non "responsabili", (i) quelle società caratterizzate da un evidente coinvolgimento diretto nella manifattura di armi non convenzionali, (ii) le società che derivano almeno il 25% del fatturato (o il 20% in presenza di piani di espansione) da attività estrattive o di produzione di energia elettrica collegate al carbone termico o (iii) le società che derivano almeno il 10% del fatturato da attività di estrazione di oil & gas attraverso lo sfruttamento delle sabbie bituminose (cd. oil sands).	0,00%
Esclusioni "ESG"	Il peso degli emittenti con un'elevata esposizione a rischi ESG (cd. "emittenti critici"), ossia quelle società caratterizzate da una elevata esposizione a rischi ambientali, sociali e di governo societario, ossia che presentano il livello di rating di sostenibilità ESG più basso, pari a "CCC", assegnato dall'info-provider specializzato "MSCI ESG Research".	0,00%
Esclusioni "Sovereign Screening"	Il peso degli investimenti in Paesi aventi emissioni di gas ad effetto serra superiori a 850 tonnellate di "CO2 equivalenti" per milione di euro di PIL, tenendo conto del differente potere d'acquisto.	0,00%
Esclusioni relative a esternalità ambientali negative	Il peso degli emittenti (i) aventi un'intensità di gas serra superiore a 12.000 tonnellate di anidride carbonica (CO2) equivalente per milione di euro di ricavi, ad eccezione di quelle aventi un obiettivo di decarbonizzazione (auto dichiarato o approvato dalla Science Based Target Initiative) o almeno il 5% dei propri ricavi allineati ai criteri tecnici per le attività economiche ecosostenibili della Tassonomia UE, (ii) appartenenti a settori "ad alto impatto" climatico (identificati in base alla classificazione statistica delle attività economiche (cd. "NACE"), compresa tra A-H; L) con un'intensità di consumo energetico superiore alla rispettive soglia di tolleranza settoriale, ad eccezione di quelle che producono o consumano energia rinnovabile, o hanno un obiettivo di decarbonizzazione (auto dichiarato o approvato dalla Science Based Target Initiative) o hanno almeno il 5% dei loro ricavi allineati con i criteri tecnici per le attività economiche ecosostenibili della Tassonomia UE.	0,00%
Esclusioni relative a esternalità sociali negative	Il peso degli emittenti in violazione dei Principi UNGC, delle Linee Guida OCSE, dei Principi UNGP e dei Principi ILO, come valutato dalla SGR.	0,00%
ESG Score Integration	Lo "score ESG" del prodotto/componente di portafoglio è calcolato dalla SGR sulla base di specifici datapoint dell'infoprovider MSCI ESG Research per ogni tipologia di strumento (es. titoli corporate, governativi, OICR). Tali valori sono successivamente aggregati attraverso una media ponderata tra i pesi dei singoli titoli e i corrispondenti Score ESG. Le medesime logiche sono utilizzate ai fini del calcolo dello score dell'universo di investimento del prodotto. Lo Score ESG viene calcolato giornalmente anche a supporto del processo di controllo dei limiti di investimento che prevede sia un controllo ex-ante in fase di predisposizione degli ordini sia ex-post in fase di valorizzazione dei portafogli.	Prodotto: 6,56 Universo di investimento: 6,27 L'ESG score viene calcolato su una scala da 0 a 10

Il prodotto finanziario promuove l'interazione proattiva nei confronti delle società emittenti sia mediante l'esercizio dei diritti di intervento e di voto sia mediante il confronto con le società partecipate, incoraggiando un'efficace comunicazione con il management delle società.

Per ulteriori informazioni si rimanda allo Stewardship Report pubblicato sul sito <https://www.eurizoncapital.com/it-IT/sostenibilita/politica-impegno-attivita-stewardship>

... e rispetto ai periodi precedenti?

Indicatore di sostenibilità	31-07-2024	31-07-2023
Esclusioni "ESG"	0,00%	0,00%
Esclusioni relative a esternalità ambientali negative	n.a.	n.a.
Esclusioni relative a esternalità sociali negative	n.a.	n.a.
Esclusioni "Sovereign Screening"	n.a.	n.a.
Esclusioni "SRI"	0,00%	0,00%
ESG Score Integration	Prodotto: 6,53 Universo di investimento: 6,08 L'ESG score viene calcolato su una scala da 0 a 10	Prodotto: 6,44 Universo di investimento: 5,88 L'ESG score viene calcolato su una scala da 0 a 10

Quali erano gli obiettivi degli investimenti sostenibili che il prodotto finanziario in parte ha realizzato e in che modo l'investimento sostenibile ha contribuito a tali obiettivi?

Eurizon Capital SGR ha adottato una metodologia di selezione degli investimenti sostenibili che utilizza i dati resi disponibili da MSCI ESG Research, in base alla quale il contributo positivo a un obiettivo ambientale e/o sociale da parte di un emittente societario viene valutato attraverso:

- il grado di allineamento dei prodotti e servizi o dei processi operativi dell'emittente agli Obiettivi di Sviluppo Sostenibile promossi dalle Nazioni Unite (cd. "Sustainable Development Goals" o "SDG"); oppure
 - l'allineamento dei ricavi e/o delle spese in conto capitale ("capex") dell'emittente ai criteri tecnici per le attività economiche ecosostenibili della Tassonomia Europea; oppure
 - la definizione, da parte dell'emittente, di obiettivi di decarbonizzazione coerenti con la limitazione dell'aumento della temperatura globale entro 1,5°C, convalidati dalla "Science Based Target Initiative" (la cosiddetta "SBTi"), a condizione che detti investimenti non arrechino un danno significativo ad alcuno degli obiettivi ambientali o sociali stabiliti nel Regolamento (UE) 2019/2088 e che le imprese che beneficiano di tali investimenti rispettino prassi di buona governance.
- In aggiunta, la SGR considera investimenti sostenibili gli strumenti finanziari di natura obbligazionaria destinati a finanziare progetti che contribuiscono a contrastare, tra l'altro, il riscaldamento globale e/o a promuovere il progresso sociale ("green bond", "social bond", "sustainability bond") ed emessi in conformità con i Green Bond Principles, i Social Bond Principles o le Sustainability Bond Guidelines, come definiti dall'International Capital Markets Association (ICMA) e dal framework europeo noto come EU Green Bond Standard. Il fondo non promuove gli obiettivi ambientali specifici stabiliti dal Regolamento (UE) 2020/852. Il fondo può investire in attività che possono essere considerate sostenibili dal punto di vista ambientale secondo la sua politica di investimento, ma tali investimenti non sono di per sé determinanti per il raggiungimento degli obiettivi ambientali del fondo.

Allineamento dei prodotti e servizi o dei processi operativi di un emittente agli Obiettivi di Sviluppo Sostenibile (SDG) promossi dalle Nazioni Unite

Gli Obiettivi di Sviluppo Sostenibile si pongono l'obiettivo di favorire uno sviluppo globale più consapevole e duraturo; nello specifico tali obiettivi ricomprendono, tra gli altri: il contrasto della povertà e della fame, il diritto alla salute, al lavoro e all'istruzione, la parità di genere e la riduzione delle disuguaglianze, l'accesso all'acqua e all'energia, l'urbanizzazione e la promozione di infrastrutture resilienti, il contrasto del cambiamento climatico e la tutela dell'ambiente inclusi la preservazione degli ecosistemi marini e terrestri.

La metodologia interna di Eurizon Capital SGR è volta a selezionare, attraverso un processo di valutazione positiva/negativa, emittenti le cui attività sono allineate a uno o più dei 17 SDG (ovvero, emittenti con almeno un SDG con punteggio pari o superiore a 2) e nessun disallineamento nei confronti di alcuno dei 17 SDG (ovvero, con punteggio pari o inferiore a -2).

Per ciascun SDG viene stimato, sulla base dei dati resi disponibili da MSCI ESG Research:

- il grado di allineamento dei prodotti e servizi dell'emittente, tenendo conto dei ricavi e degli impatti potenzialmente negativi (cd. "Allineamento di Prodotto");
- il grado di allineamento dei processi produttivi (incluse le politiche interne, gli obiettivi e le pratiche attuate eventuali impatti negativi) dell'emittente (cd. "Allineamento Operativo").

Il grado di allineamento dell'emittente è espresso su base netta, ovvero tiene conto della contribuzione positiva/negativa, ed è espresso su una scala da -10 "Fortemente disallineato" a +10 "Fortemente allineato".

Gli emittenti con punteggi:

- pari o inferiori a -2 presentano attività "Disallineate" in relazione al singolo SDG;
- pari o superiore a 2 presentano attività "Allineate" al singolo SDG;
- compresi tra -2 (escluso) e 2 (escluso) presentano attività "Neutrali" per il singolo SDG.

Allineamento dei ricavi e/o delle spese in conto capitale di un emittente ai criteri tecnici per le attività ecosostenibili previste dalla Tassonomia UE

Ai fini della valutazione del contributo positivo agli obiettivi ambientali, la metodologia interna della SGR considera se i ricavi e/o le spese in conto capitale di un emittente sono allineati ai criteri tecnici per le attività ecosostenibili previste dalla Tassonomia UE, almeno nella misura seguente:

- 20% del fatturato;
- 5% del fatturato e 50% delle spese in conto capitale ("capex").

Emittenti con obiettivi di decarbonizzazione validati dalla "Science Based Target Initiative".

La metodologia interna della SGR considera quale contribuzione positiva a un obiettivo ambientale la definizione di obiettivi di decarbonizzazione coerenti con la limitazione dell'aumento della temperatura globale entro 1,5°C, convalidati dalla SBTi.

In che modo gli investimenti sostenibili che il prodotto finanziario in parte ha realizzato non hanno arrecato danno significativo a nessun obiettivo di investimento sostenibile sotto il profilo ambientale o sociale?

Il principio di non arrecare un danno significativo è stato valutato tenendo conto:

- degli indicatori obbligatori per gli impatti negativi sui fattori di sostenibilità previsti dai Regulatory Technical Standards del Regolamento (UE) 2019/2088; e
- dei seguenti ulteriori meccanismi di salvaguardia che hanno impedito a un emittente di essere considerato "sostenibile" qualora:
 - i suoi prodotti e servizi o processi produttivi risultino disallineati ad uno o più SDG, sulla base di parametri quantitativi e qualitativi, compresa l'esposizione a controversie;
 - sia valutato con il rating ESG più basso ("CCC") assegnato da MSCI ESG Research;
 - operi nel settore della coltivazione e/o lavorazione di tabacco;
 - non disponga di un minimo set informativo, in particolare per quanto riguarda le emissioni di gas serra e le questioni sociali (con specifico riferimento al divario retributivo di genere non rettificato o diversità nel consiglio di amministrazione).

La Tassonomia UE stabilisce un principio di "non nuocere in modo significativo" ("do not significant harm" o "DNSH") secondo il quale gli investimenti allineati alla tassonomia non dovrebbero nuocere in modo significativo agli obiettivi della tassonomia dell'UE ed è accompagnata da criteri specifici dell'UE.

Il principio del "non nuocere in modo significativo" si applica solo agli investimenti sottostanti il prodotto finanziario che tengono conto dei criteri UE per le attività economiche sostenibili dal punto di vista ambientale. Gli investimenti sottostanti la parte restante di questo prodotto finanziario non tengono conto dei criteri UE per le attività economiche sostenibili dal punto di vista ambientale.

In che modo si è tenuto conto degli indicatori degli effetti negativi sui fattori di sostenibilità?

La metodologia adottata dalla SGR per la selezione degli investimenti sostenibili, ai fini della verifica del rispetto del principio di non arrecare danno significativo, ha considerato tutti i principali indicatori di impatto avverso obbligatori elencati nella Tabella 1 dell'Allegato I del Regolamento Delegato (UE) 2022/1288, applicando soglie quantitative di tolleranza specifiche per ciascun indicatore, come dettagliato sul sito web della SGR.

Gli investimenti sostenibili erano allineati con le linee guida OCSE destinate alle imprese multinazionali e con i Principi guida delle Nazioni Unite su imprese e diritti umani?

La metodologia interna di Eurizon Capital SGR tiene conto degli impatti negativi sui fattori di sostenibilità attraverso la definizione di specifiche soglie di tolleranza per ogni indicatore, anche per quanto riguarda la violazione delle Linee guida dell'OCSE per le imprese multinazionali e dei Principi guida delle Nazioni Unite su imprese e diritti umani.

In particolare, gli emittenti con controversie giudicate "molto gravi" (equivalenti a un Controversy Score pari a 0, su una scala da 0 a 10, dove 10 indica che una società non è coinvolta in alcuna controversia di rilievo) relative alla violazione delle Linee guida dell'OCSE per le imprese multinazionali e dei Principi guida delle Nazioni Unite su imprese e diritti umani, come determinato da MSCI ESG Research, non possono essere considerati "sostenibili".

PARTE III

In che modo questo prodotto finanziario ha preso in considerazione i principali impatti negativi sui fattori di sostenibilità?

La SGR si è dotata di un framework che prevede l'utilizzo di specifici indicatori di natura ambientale e sociale per la valutazione dei principali effetti negativi sui fattori di sostenibilità determinati in funzione delle caratteristiche e degli obiettivi dei singoli prodotti finanziari. In tale ambito, il Fondo ha considerato specifici indicatori di natura ambientale e sociale per la valutazione dei principali effetti negativi sui fattori di sostenibilità determinati dalle attività di investimento, secondo quanto di seguito indicato.

PAI considerati

Attività che incidono negativamente sulle aree sensibili sotto il profilo della biodiversità

Diversità di genere nel Consiglio di Amministrazione

Esposizione ad armi controverse (mine antiuomo, munizioni a grappolo, armi chimiche e armi biologiche)

Intensità delle emissioni di gas serra delle imprese beneficiarie degli investimenti

Intensità di consumo energetico per settore ad alto impatto climatico

Intensità di emissioni di gas serra

Quota di consumo e produzione di energia non rinnovabile

Quota di investimenti in imprese attive nel settore dei combustibili fossili

Violazioni dei principi definiti dal Global Compact delle Nazioni Unite e delle linee guida dell'Organizzazione per la Cooperazione e lo Sviluppo Economico (OCSE) destinate alle imprese multinazionali

PARTE IV

Quali sono stati i principali investimenti di questo prodotto finanziario?

Vengono elencati di seguito i principali investimenti¹ in cui ha investito il prodotto finanziario con l'indicazione del settore e del paese.

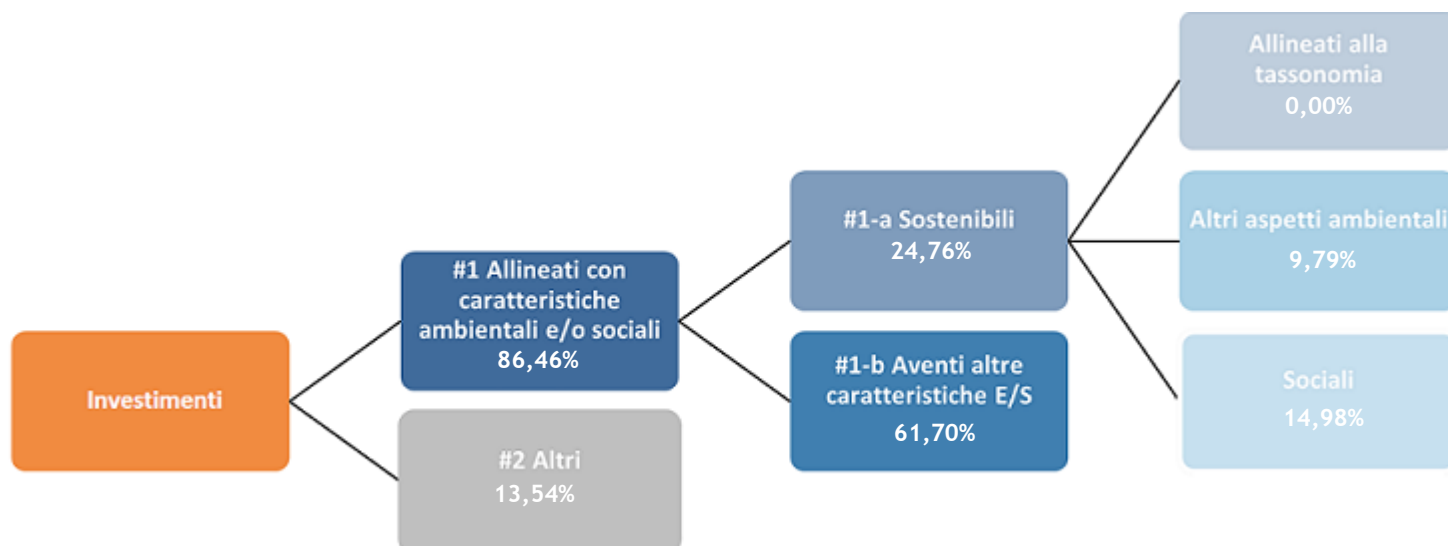
Principali titoli	Settore	Percentuale	Paese
EF BD EM.MK-Z	FINANZIARIO	6,62%	Altri Paesi
DBR 0 02/32	STATO	5,90%	Germania
T 2 11/26	STATO	5,83%	Stati Uniti d'America
T 2.375 05/51	STATO	5,12%	Stati Uniti d'America
TII 0.625 IL 07/32	STATO	4,89%	Stati Uniti d'America
UKT 1.25 07/27	STATO	3,64%	Regno Unito
TAIWAN SEMICONDUCTOR	ELETTRONICO	3,50%	Repubblica di Cina (Taiwan)
DBR 0.5 02/26	STATO	3,00%	Germania
EC MON MR T1 Z2	FINANZIARIO	2,71%	Altri Paesi
TENCENT HOLDINGS LTD	COMUNICAZIONI	2,43%	Isole Cayman
EC EURO EM MB Z	FINANZIARIO	2,17%	Altri Paesi
EF B EMMK ESG-Z	FINANZIARIO	2,16%	Altri Paesi
BTPS 2.45 09/50	STATO	1,71%	Italia
T 2.875 05/32	STATO	1,59%	Stati Uniti d'America

¹ Qualora nel periodo di riferimento il Prodotto finanziario abbia investito cumulativamente il 50% del proprio portafoglio in meno di n.15 strumenti, questi vengono rappresentati in ordine decrescente in base al rispettivo peso.

PARTE V

Quale è stata la quota degli investimenti in materia di sostenibilità?

Qual è stata l'allocazione degli attivi?



La strategia di integrazione dei fattori ESG prevede altresì l'utilizzo di strumenti finanziari derivati, pertanto l'esposizione potrebbe risultare superiore al valore delle attività del fondo ed essere soggetta ad arrotondamenti.

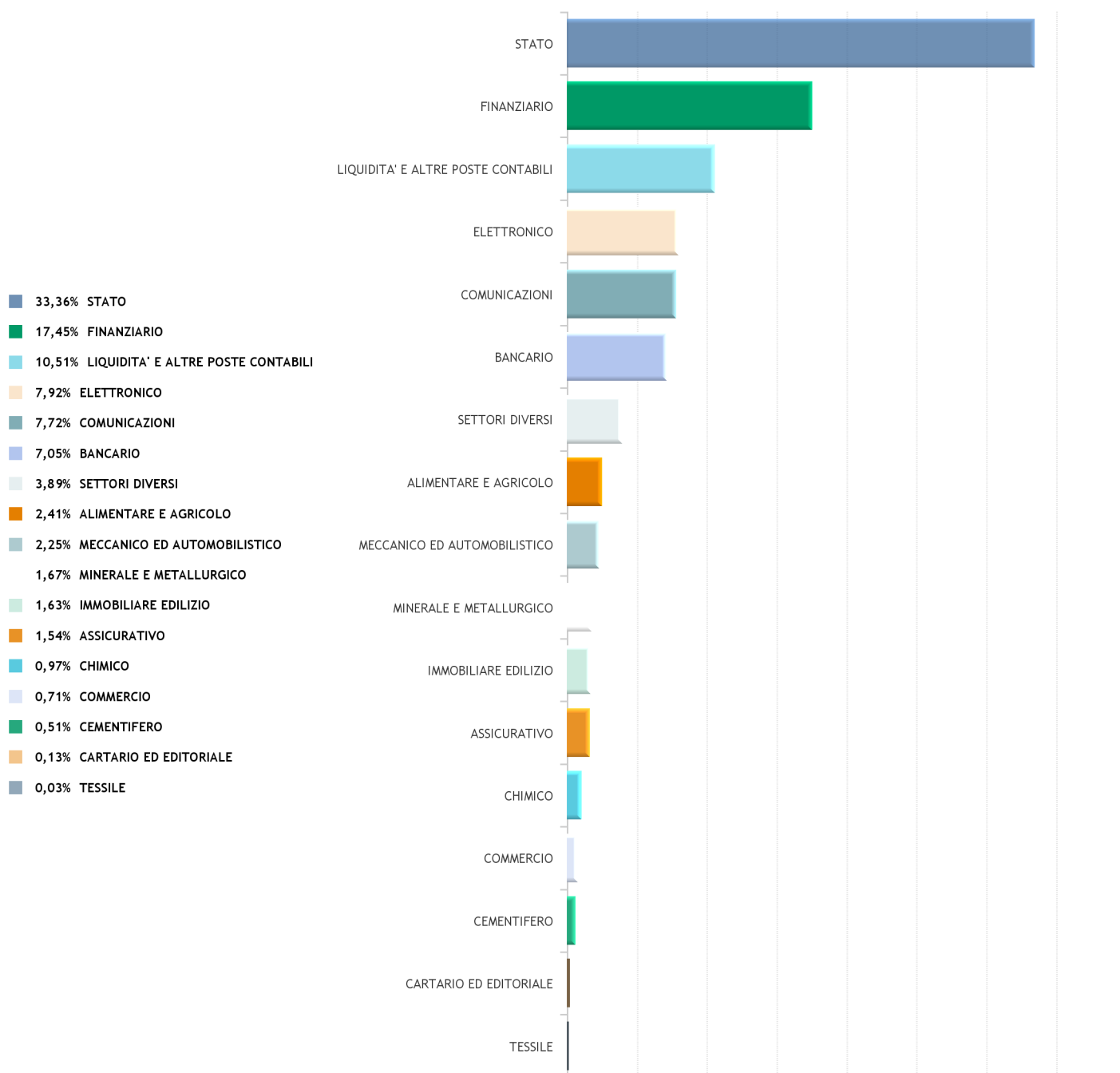
"#1 Allineati con caratteristiche A/S" comprende gli investimenti del prodotto finanziario utilizzati per rispettare le caratteristiche ambientali o sociali promosse dal prodotto finanziario.

"#2 Altri" comprende gli investimenti rimanenti del prodotto finanziario che non sono allineati alle caratteristiche ambientali o sociali, né sono considerati investimenti sostenibili.

La categoria "#1 Allineati con caratteristiche A/S" comprende:

- la sottocategoria "#1-a Sostenibili", che contempla gli investimenti sostenibili con obiettivi ambientali o sociali.
- la sottocategoria "#1-b Altri investimenti allineati alle caratteristiche A/S" che contempla gli investimenti allineati alle caratteristiche ambientali o sociali che non sono considerati investimenti sostenibili.

In quali settori economici sono stati effettuati gli investimenti?



In quale misura gli investimenti sostenibili con un obiettivo ambientale erano allineati alla tassonomia dell'UE?

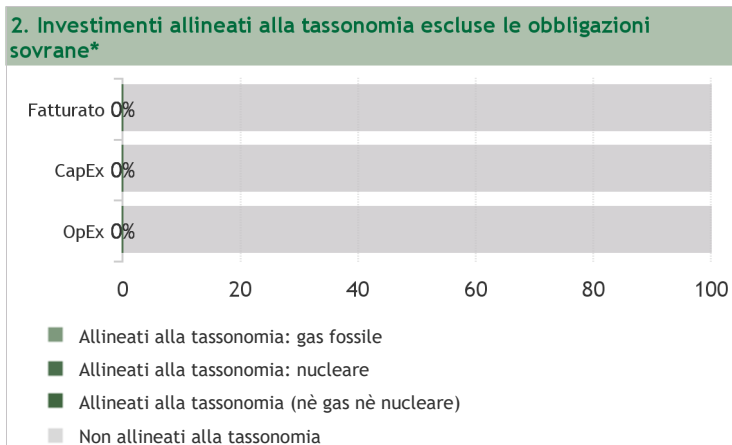
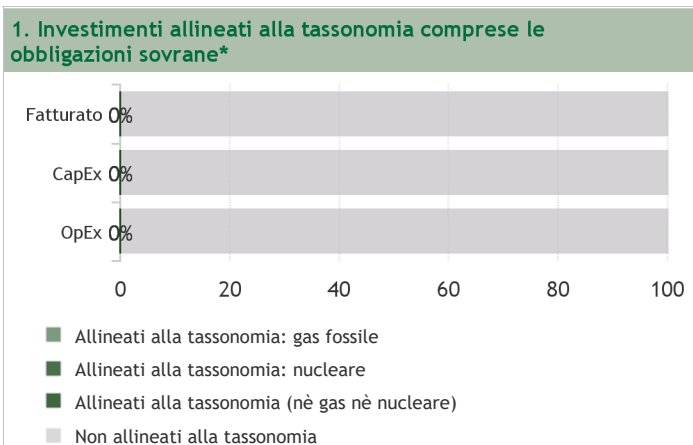
Attualmente, in considerazione del set informativo a disposizione della SGR alla data della presente rendicontazione periodica, la quota di investimenti ecosostenibili ai sensi del Regolamento (UE) 2020/852 (ovvero allineati alla tassonomia dell'UE) è stata valutata pari allo 0%. Il Prodotto finanziario potrebbe aver investito in attività ecosostenibili selezionate in base alla sua politica di investimento, ma tali investimenti non sono stati di per sé decisivi per il perseguimento delle caratteristiche ambientali del Prodotto finanziario.

Si evidenzia infine che gli investimenti sottostanti il presente Fondo non tengono conto dei criteri dell'Unione Europea per le attività economiche ecosostenibili.

Il prodotto finanziario ha investito in attività connesse al gas fossile e/o all'energia nucleare che erano conformi alla tassonomia dell'UE?²

- Sì
- Gas fossile Energia nucleare
- No

I due grafici che seguono mostrano in verde la percentuale di investimenti che erano allineati alla tassonomia dell'UE. Poiché non esiste una metodologia adeguata per determinare l'allineamento delle obbligazioni sovrane* alla tassonomia, il primo grafico mostra l'allineamento alla tassonomia in relazione a tutti gli investimenti del prodotto finanziario comprese le obbligazioni sovrane, mentre il secondo grafico mostra l'allineamento alla tassonomia solo in relazione agli investimenti del prodotto finanziario diversi dalle obbligazioni sovrane.



*Ai fini dei grafici di cui sopra, per "obbligazioni sovrane" si intendono tutte le esposizioni sovrane.

² Le attività connesse al gas fossile e/o all'energia nucleare sono conformi alla tassonomia dell'UE solo se contribuiscono all'azione di contenimento dei cambiamenti climatici ("mitigazione dei cambiamenti climatici") e non arrecano un danno significativo a nessuno degli obiettivi della tassonomia dell'UE. I criteri completi riguardanti le attività economiche connesse al gas fossile e all'energia nucleare che sono conformi alla tassonomia dell'UE sono stabiliti nel Regolamento delegato (UE) 2022/1214 della Commissione.

Qual era la quota degli investimenti effettuati in attività transitorie e abilitanti?

Attività transitorie	0,00%
Attività abilitanti	0,00%

Qual è l'esito del raffronto della percentuale degli investimenti che erano allineati alla tassonomia dell'UE rispetto ai precedenti periodi di riferimento?

Raffronto dei periodi precedenti considerando i sovereign bonds:

	31-07-2024	31-07-2023
CapEx	0,00%	0,00%
Fatturato	0,00%	0,00%
OpEx	0,00%	0,00%

Raffronto dei periodi precedenti escludendo i sovereign bonds:

	31-07-2024	31-07-2023
CapEx	0,00%	0,00%
Fatturato	0,00%	0,00%
OpEx	0,00%	0,00%

Qual era la quota di investimenti sostenibili con un obiettivo ambientale non allineati alla tassonomia dell'UE?

La quota di investimenti sostenibili con un obiettivo ambientale è interamente non allineata alla tassonomia dell'UE e risulta pari al 9,79% del totale di investimenti.

Qual era la quota di investimenti socialmente sostenibili?

Il prodotto finanziario ha promosso caratteristiche ambientali e sociali e ha avuto una quota di investimenti socialmente sostenibili pari al 14,98% del totale degli investimenti.

Quali investimenti erano compresi nella categoria "Altri", qual era il loro scopo ed esistevano garanzie minime di salvaguardia ambientale o sociale?

Nella quota "Altri" sono inclusi: (i) eventuali investimenti in emittenti privi di score ESG; (ii) strumenti derivati sia per finalità di copertura dei rischi sia per finalità diverse da quelle di copertura; (iii) liquidità detenuta; (iv) eventuali strumenti, quali ad esempio i Pronti Contro Termine, utilizzati per l'efficiente gestione del portafoglio.

PARTE VI

Quali azioni sono state adottate per soddisfare le caratteristiche ambientali e/o sociali durante il periodo di riferimento?

Nel corso del periodo di riferimento oggetto della presente Informativa, la SGR ha monitorato il rispetto delle strategie di selezione degli strumenti finanziari riportate nella Parte II coerentemente con i principi di Investimento Sostenibile e Responsabile (SRI) e di fattori ambientali, sociali e di governance (ESG) promossi dal prodotto. La promozione delle caratteristiche ambientali e/o sociali è stata valutata dalle funzioni interne su base continuativa attraverso la definizione di appositi limiti di investimento che permettono sia un controllo ex-ante in fase di predisposizione degli ordini sia ex-post in fase di valorizzazione del portafoglio.

PARTE VII

Qual è stata la prestazione di questo prodotto finanziario rispetto all'indice di riferimento?

Non è stato designato un indice di riferimento per il perseguimento delle caratteristiche ambientali/sociali del prodotto.