



Eurizon Capital SGR S.p.A.
Relazione di gestione al 30 giugno 2025
del Fondo Comune di Investimento Mobiliare Aperto

Eurizon PIR Italia Obbligazioni

Relazione della società di revisione indipendente
ai sensi degli articoli 14 e 19-bis del D. Lgs. 27 gennaio 2010, n. 39
e dell'articolo 9 del D. Lgs. 24 febbraio 1998, n. 58



**Shape the future
with confidence**

EY S.p.A.
Via Meravigli, 12
20123 Milano

Tel: +39 02 722121
Fax: +39 02 722122037
ey.com

Relazione della società di revisione indipendente ai sensi degli articoli 14 e 19-bis del D. Lgs. 27 gennaio 2010, n. 39 e dell'articolo 9 del D. Lgs. 24 febbraio 1998, n. 58

Ai partecipanti al
Fondo Comune di Investimento Mobiliare Aperto
"Eurizon PIR Italia Obbligazioni"

Relazione sulla revisione contabile della relazione di gestione

Giudizio

Abbiamo svolto la revisione contabile della relazione di gestione del Fondo Comune di Investimento Mobiliare Aperto "Eurizon PIR Italia Obbligazioni" (il "Fondo"), costituita dalla situazione patrimoniale al 30 giugno 2025, dalla sezione reddituale per l'esercizio chiuso a tale data e dalla nota integrativa.

A nostro giudizio, la relazione di gestione fornisce una rappresentazione veritiera e corretta della situazione patrimoniale e finanziaria del Fondo al 30 giugno 2025 e del risultato economico per l'esercizio chiuso a tale data in conformità al Provvedimento emanato dalla Banca d'Italia il 19 gennaio 2015 e successive modifiche (di seguito anche il "Provvedimento") che ne disciplina i criteri di redazione.

Elementi alla base del giudizio

Abbiamo svolto la revisione contabile in conformità ai principi di revisione internazionali (ISA Italia). Le nostre responsabilità ai sensi di tali principi sono ulteriormente descritte nella sezione "Responsabilità della società di revisione per la revisione contabile della relazione di gestione" della presente relazione. Siamo indipendenti rispetto al Fondo e a Eurizon Capital SGR S.p.A., Società di Gestione del Fondo, in conformità alle norme e ai principi in materia di etica e di indipendenza applicabili nell'ordinamento italiano alla revisione contabile del bilancio. Riteniamo di aver acquisito elementi probativi sufficienti ed appropriati su cui basare il nostro giudizio.

Responsabilità degli amministratori e del collegio sindacale per la relazione di gestione

Gli amministratori della Società di Gestione del Fondo sono responsabili per la redazione della relazione di gestione del Fondo che fornisca una rappresentazione veritiera e corretta in conformità al Provvedimento che ne disciplina i criteri di redazione e, nei termini previsti dalla legge, per quella parte del controllo interno dagli stessi ritenuta necessaria per consentire la redazione di una relazione di gestione che non contenga errori significativi dovuti a frodi o a comportamenti o eventi non intenzionali.

Gli amministratori della Società di Gestione del Fondo sono responsabili per la valutazione della capacità del Fondo di continuare ad operare come un'entità in funzionamento e, nella redazione della relazione di gestione, per l'appropriatezza dell'utilizzo del presupposto della continuità aziendale, nonché per una adeguata informativa in materia. Gli amministratori utilizzano il presupposto della continuità aziendale nella redazione della relazione di gestione a meno che abbiano valutato che sussistono le condizioni per la liquidazione del Fondo o per l'interruzione dell'attività o non abbiano alternative realistiche a tali scelte.

Il collegio sindacale della Società di Gestione del Fondo ha la responsabilità della vigilanza, nei termini previsti dalla legge, sul processo di predisposizione dell'informativa finanziaria del Fondo.

EY S.p.A.
Sede Legale: Via Meravigli, 12 – 20123 Milano
Sede Secondaria: Via Lombardia, 31 – 00187 Roma
Capitale Sociale Euro 2.975.000 i.v.
Iscritta alla S.O. del Registro delle Imprese presso la CCIAA di Milano Monza Brianza Lodi
Codice fiscale e numero di iscrizione 00434000584 - numero R.E.A. di Milano 606158 - P.IVA 00891231003
Iscritta al Registro Revisori Legali al n. 70945 Pubblicato sulla G.U. Suppl. 13 - IV Serie Speciale del 17/2/1998



**Shape the future
with confidence**

Responsabilità della società di revisione per la revisione contabile della relazione di gestione

I nostri obiettivi sono l'acquisizione di una ragionevole sicurezza che la relazione di gestione nel suo complesso non contenga errori significativi, dovuti a frodi o a comportamenti o eventi non intenzionali, e l'emissione di una relazione di revisione che includa il nostro giudizio. Per ragionevole sicurezza si intende un livello elevato di sicurezza che, tuttavia, non fornisce la garanzia che una revisione contabile svolta in conformità ai principi di revisione internazionali (ISA Italia) individui sempre un errore significativo, qualora esistente. Gli errori possono derivare da frodi o da comportamenti o eventi non intenzionali e sono considerati significativi qualora ci si possa ragionevolmente attendere che essi, singolarmente o nel loro insieme, siano in grado di influenzare le decisioni economiche prese dagli utilizzatori sulla base della relazione di gestione.

Nell'ambito della revisione contabile svolta in conformità ai principi di revisione internazionali (ISA Italia), abbiamo esercitato il giudizio professionale e abbiamo mantenuto lo scetticismo professionale per tutta la durata della revisione contabile. Inoltre:

- abbiamo identificato e valutato i rischi di errori significativi nella relazione di gestione, dovuti a frodi o a comportamenti o eventi non intenzionali; abbiamo definito e svolto procedure di revisione in risposta a tali rischi; abbiamo acquisito elementi probativi sufficienti ed appropriati su cui basare il nostro giudizio. Il rischio di non individuare un errore significativo dovuto a frodi è più elevato rispetto al rischio di non individuare un errore significativo derivante da comportamenti o eventi non intenzionali, poiché la frode può implicare l'esistenza di collusioni, falsificazioni, omissioni intenzionali, rappresentazioni fuorvianti o forzature del controllo interno;
- abbiamo acquisito una comprensione del controllo interno rilevante ai fini della revisione contabile allo scopo di definire procedure di revisione appropriate nelle circostanze e non per esprimere un giudizio sull'efficacia del controllo interno del Fondo e della Società di Gestione del Fondo;
- abbiamo valutato l'appropriatezza dei criteri e delle modalità di valutazione adottati, nonché la ragionevolezza delle stime contabili effettuate dagli amministratori, inclusa la relativa informativa;
- siamo giunti ad una conclusione sull'appropriatezza dell'utilizzo da parte degli amministratori del presupposto della continuità aziendale e, in base agli elementi probativi acquisiti, sull'eventuale esistenza di una incertezza significativa riguardo a eventi o circostanze che possono far sorgere dubbi significativi sulla capacità del Fondo di continuare ad operare come una entità in funzionamento. In presenza di un'incertezza significativa, siamo tenuti a richiamare l'attenzione nella relazione di revisione sulla relativa informativa della relazione di gestione, ovvero, qualora tale informativa sia inadeguata, a riflettere tale circostanza nella formulazione del nostro giudizio. Le nostre conclusioni sono basate sugli elementi probativi acquisiti fino alla data della presente relazione. Tuttavia, eventi o circostanze successivi possono comportare il fatto che il Fondo cessi di operare come un'entità in funzionamento;
- abbiamo valutato la presentazione, la struttura e il contenuto della relazione di gestione nel suo complesso, inclusa l'informativa, e se la relazione di gestione rappresenti le operazioni e gli eventi sottostanti in modo da fornire una corretta rappresentazione.

Abbiamo comunicato ai responsabili delle attività di governance della Società di Gestione del Fondo, identificati ad un livello appropriato come richiesto dai principi di revisione internazionali (ISA Italia), tra gli altri aspetti, la portata e la tempistica pianificate per la revisione contabile e i risultati significativi emersi, incluse le eventuali carenze significative nel controllo interno identificate nel corso della revisione contabile.



Shape the future
with confidence

Relazione su altre disposizioni di legge e regolamentari

Giudizi e dichiarazione ai sensi dell'articolo 14, comma 2, lettera e), e-bis) ed e-ter) del D. Lgs. 27 gennaio 2010, n. 39

Gli amministratori della Eurizon Capital SGR S.p.A. sono responsabili per la predisposizione della relazione degli amministratori del Fondo Comune di Investimento Mobiliare Aperto "Eurizon PIR Italia Obbligazioni" al 30 giugno 2025, incluse la sua coerenza con la relazione di gestione del Fondo e la sua conformità al Provvedimento.

Abbiamo svolto le procedure indicate nel principio di revisione (SA Italia) n. 720B al fine di:

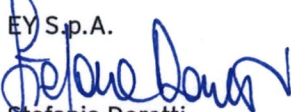
- esprimere un giudizio sulla coerenza della relazione degli amministratori con la relazione di gestione;
- esprimere un giudizio sulla conformità al Provvedimento della relazione degli amministratori;
- rilasciare una dichiarazione su eventuali errori significativi nella relazione degli amministratori.

A nostro giudizio, la relazione degli amministratori è coerente con la relazione di gestione del Fondo Comune di Investimento Mobiliare Aperto "Eurizon PIR Italia Obbligazioni" al 30 giugno 2025.

Inoltre, a nostro giudizio, la relazione degli amministratori è redatta in conformità al Provvedimento.

Con riferimento alla dichiarazione di cui all'articolo 14, comma 2, lettera e-ter), del D. Lgs. 27 gennaio 2010, n. 39, rilasciata sulla base delle conoscenze e della comprensione del Fondo e del relativo contesto acquisite nel corso dell'attività di revisione, non abbiamo nulla da riportare.

Milano, 7 agosto 2025

EY S.p.A.

Stefania Doretti
(Revisore Legale)

Eurizon PIR Italia Obbligazioni

Relazione di gestione

al 30 giugno 2025



Sede Legale

Via Melchiorre Gioia, 22
20124 Milano - Italia
Tel. +39 02 8810.1
Fax +39 02 8810.6500

Eurizon Capital SGR S.p.A.

Capitale Sociale € 118.200.000,00 i.v. • Codice Fiscale e iscrizione Registro Imprese di Milano n. 04550250015
Società partecipante al Gruppo IVA "Intesa Sanpaolo", Partita IVA 11991500015 (IT11991500015) • Iscritta all'Albo
delle SGR, al n. 3 nella Sezione Gestori di OICVM e al n. 2 nella Sezione Gestori di FIA • Società soggetta all'attività
di direzione e coordinamento di **Intesa Sanpaolo S.p.A.** ed appartenente al Gruppo Bancario Intesa Sanpaolo,
iscritto all'Albo dei Gruppi Bancari • Socio Unico: **Intesa Sanpaolo S.p.A.** • Aderente al Fondo Nazionale
di Garanzia

INDICE

SOCIETÀ DI GESTIONE

FONDI GESTITI

IL DEPOSITARIO

SOGGETTI CHE PROCEDONO AL COLLOCAMENTO

FONDO COMUNE D'INVESTIMENTO

RELAZIONE DEGLI AMMINISTRATORI

RELAZIONE DI GESTIONE AL 30 GIUGNO 2025:

- SITUAZIONE PATRIMONIALE*
- SEZIONE REDDITUALE*
- NOTA INTEGRATIVA*

SOCIETÀ DI GESTIONE

La società di gestione EURIZON CAPITAL SGR S.p.A., di seguito “la SGR” o “la Società”, è stata costituita con la denominazione di “EUROFOND - Società di Gestione di Fondi Comuni di Investimento Mobiliare S.p.A.” in data 22 dicembre 1983 a Torino con atto del notaio Dott. Ettore Morone, n. repertorio 39.679.

In data 1° agosto 1991, contestualmente all’incorporazione di “SANPAOLO - HAMBROS - Società Internazionale Gestione Fondi S.p.A.”, la SGR ha assunto la denominazione sociale di “SANPAOLO FONDI - Gestioni Mobiliari S.p.A.”. In data 1° ottobre 1999, contestualmente all’incorporazione della “Sanpaolo Asset Management SIM S.p.A.”, ha assunto la denominazione sociale di SANPAOLO IMI ASSET MANAGEMENT SGR S.p.A..

La SGR ha incorporato in data 1° settembre 2003 “BANCO DI NAPOLI ASSET MANAGEMENT SGR p.A.”, in data 1° maggio 2004 “EPTAFUND SGR p.A.”, in data 29 dicembre 2004 parte di “SANPAOLO IMI WEALTH MANAGEMENT S.p.A.”, in data 29 dicembre 2005 “SANPAOLO IMI INSTITUTIONAL ASSET MANAGEMENT SGR S.p.A.”, in data 7 aprile 2008 parte di “EURIZON INVESTIMENTI SGR S.p.A.”, in data 31 dicembre 2008 “Intesa Distribution Services S.r.l.” e in data 31 dicembre 2011 “Eurizon AI SGR S.p.A.”.

In data 1° luglio 2021, ha avuto efficacia la fusione per incorporazione di Pramerica SGR S.p.A. in Eurizon Capital SGR S.p.A.

In data 1° marzo 2025, ha avuto efficacia la fusione per incorporazione di Epsilon SGR S.p.A. in Eurizon Capital SGR S.p.A.

In data 1° luglio 2025, è stato trasferito il ramo Gestioni Collettive di Fideuram - Intesa Sanpaolo Private Banking Asset Management SGR S.p.A. a beneficio di Eurizon Capital SGR S.p.A. a seguito dell’operazione di scissione totale di Fideuram - Intesa Sanpaolo Private Banking Asset Management SGR S.p.A..

L’attuale denominazione sociale di “EURIZON CAPITAL SGR S.p.A.” è stata assunta in data 1° novembre 2006.

La Società è iscritta all’Albo delle Società di Gestione del Risparmio, tenuto dalla Banca d’Italia ai sensi dell’articolo 35 del D. Lgs. 58/98, al n. 3 nella Sezione Gestori di OICVM e al n. 2 nella Sezione Gestori di FIA.

La Società ha sede legale in Milano, Via Melchiorre Gioia 22.

Sito Internet: www.eurizoncapital.com

La durata della SGR è fissata sino al 31 dicembre 2050, mentre l’esercizio sociale si chiude il 31 dicembre di ogni anno.

Il capitale sociale sottoscritto e interamente versato è di euro 118.200.000 ed è integralmente posseduto da Intesa Sanpaolo S.p.A., che esercita l’attività di direzione e coordinamento.

La composizione degli Organi Sociali alla data di approvazione della presente relazione è la seguente:

CONSIGLIO DI AMMINISTRAZIONE

Dott.	Saverio PERISSINOTTO	Presidente
Prof.	Daniel GROS	Vice Presidente - Consigliere indipendente
Dott.ssa	Maria Luisa GOTA	Amministratore Delegato e Direttore Generale
Dott.ssa	Paola ANGELETTI	Consigliere
Dott.ssa	Maria Luisa CICOGNANI	Consigliere indipendente
Prof.ssa	Francesca CULASSO	Consigliere indipendente
Avv.	Fabrizio GNOCCHI	Consigliere indipendente
Dott.	Alessandro SCARFO	Consigliere
Avv.	Gino NARDOZZI TONIELLI	Consigliere indipendente
Prof. Avv.	Marco VENTORUZZO	Consigliere indipendente
Dott.	Bruno PICCA	Consigliere

COLLEGIO SINDACALE

Dott.	Massimo BIANCHI	Presidente
Dott.ssa	Roberta BENEDETTI	Sindaco effettivo
Prof.	Luciano Matteo QUATTROCCHIO	Sindaco effettivo
Dott.ssa	Giovanna CONCA	Sindaco supplente
Dott.ssa	Maria Lorena TRECCATE	Sindaco supplente

SOCIETÀ DI REVISIONE

EY S.p.A.

FONDI GESTITI

Eurizon Capital SGR gestisce gli OICVM (Organismi di Investimento Collettivo in Valori Mobiliari) e FIA (Fondi di Investimento Alternativi) riportati di seguito:

EURIZON CAPITAL SGR S.p.A.

Comparto FAI Progetto Italia 2021

Comparto FAI Progetto Italia II

Epsilon Bond Opportunità

Epsilon Bond Opportunità - Edizione 2

Epsilon Bond Opportunità - Edizione 3

Epsilon Bond Opportunità - Edizione 4

Epsilon Canada Equity Index

Epsilon Difesa 100 Azioni - Edizione 3

Epsilon Difesa 100 Azioni - Edizione 4

Epsilon Difesa 100 Azioni - Edizione 5

Epsilon Difesa 100 Azioni - Edizione 6

Epsilon Difesa 100 Azioni ESG Dicembre 2027

Epsilon Difesa 100 Azioni ESG Luglio 2029

Epsilon Difesa 100 Azioni ESG Maggio 2029

Epsilon Difesa 100 Azioni ESG Ottobre 2027

Epsilon Difesa 100 Azioni Giugno 2027

Epsilon Difesa 100 Azioni Luglio 2027

Epsilon Difesa 100 Azioni Reddito 4 Anni - Edizione 3

Epsilon Difesa 100 Azioni Reddito 4 Anni - Edizione 4

Epsilon Difesa 100 Azioni Reddito 4 Anni - Edizione 5

Epsilon Difesa 100 Azioni Reddito 4 Anni - Edizione 6

Epsilon Difesa 100 Azioni Reddito 4 Anni - Edizione 7

Epsilon Difesa 100 Azioni Reddito 4 Anni - Edizione 8

Epsilon Difesa 100 Azioni Reddito ESG 4 Anni

Epsilon Difesa 100 Azioni Reddito ESG 4 Anni - Edizione 2

Epsilon Difesa 100 Azioni Reddito ESG Ottobre 2025

Epsilon Difesa 100 Azioni Reddito Febbraio 2026

Epsilon Difesa 100 Azioni Reddito Marzo 2026

Epsilon Difesa 100 Azioni Settembre 2027

Epsilon Difesa 100 Credito - Edizione 1

Epsilon Difesa 100 Credito - Edizione 2

Epsilon Difesa 100 Credito - Edizione 3

Epsilon Difesa 100 Credito - Edizione 4

Epsilon Difesa 100 Riserva - Edizione 4

Epsilon Difesa 100 Riserva - Edizione 5

Epsilon Difesa 100 Riserva - Edizione 6

Epsilon Difesa 100 Riserva - Edizione 7

Epsilon Difesa 100 Riserva - Edizione 8

Epsilon Difesa 100 Riserva - Edizione 9

Epsilon Difesa 100 Riserva - Edizione 10

Epsilon Difesa 100 Riserva - Edizione 11

Epsilon Difesa 100 Riserva - Edizione 12

Epsilon Difesa 100 Riserva - Edizione 13

Epsilon Difesa 100 Valute Reddito Giugno 2026

Epsilon Difesa 100 Valute Reddito Luglio 2026

Epsilon Difesa 85 Megatrend Azionario Aprile 2027

Epsilon Difesa 85 Megatrend Azionario Gennaio 2027

Epsilon DLongRun

Epsilon EMU Government Bond Index

Epsilon Euro Corporate High Yield Bond Index

Epsilon Euro Corporate Index

Epsilon European Equity Index

Epsilon European Equity Large Cap Index

Epsilon Flessibile 20

Epsilon Global Equity Index

Epsilon Global Government Bond Index

Epsilon Imprese Difesa 100 ESG - Edizione 2

Epsilon Imprese Difesa 100 ESG - Edizione 3

Epsilon Imprese Difesa 100 ESG Dicembre 2025

Epsilon Imprese Protezione 1 Anno

Epsilon Imprese Protezione 1 Anno - Edizione 2

Epsilon Italy Bond Short Term

Epsilon Obbligazionario Breve Termine

Epsilon Obbligazioni 2027

Epsilon Obbligazioni 2028

Epsilon Orizzonte Protetto 5 Anni

Epsilon Orizzonte Protetto 5 Anni - Edizione 2

Epsilon Orizzonte Protetto 5 Anni - Edizione 3

Epsilon Orizzonte Protetto 5 Anni - Edizione 4

Epsilon Orizzonte Protetto 5 Anni - Edizione 5

Epsilon Progressione 20 Protetto

Epsilon Progressione 20 Protetto - Edizione 2

Epsilon Progressione 20 Protetto - Edizione 3

Epsilon Progressione 20 Protetto - Edizione 4

Epsilon Progressione 20 Protetto - Edizione 5

Epsilon Progressione 20 Protetto - Edizione 6

Epsilon Protezione 1 Anno - Edizione 2

Epsilon Protezione 1 Anno - Edizione 3

Epsilon Protezione 1 Anno - Edizione 4

Epsilon Protezione 1 Anno - Edizione 5

Epsilon QEquity

Epsilon QIncome

Epsilon Qreturn

Epsilon QValue

Epsilon Risparmio Aprile 2026

Epsilon Risparmio Dicembre 2025

Epsilon Risparmio Luglio 2026

Epsilon Risparmio Marzo 2026

Epsilon Risparmio Novembre 2025

Epsilon Soluzione Obbligazionaria x 4 - Dicembre 2025

Epsilon Soluzione Obbligazionaria x 4 - Luglio 2025

Epsilon Soluzione Obbligazionaria x 4 - Settembre 2025

Epsilon STEP 30 Megatrend ESG Dicembre 2027

Epsilon STEP 30 Megatrend ESG Dicembre 2027 - Edizione 2

Epsilon STEP 30 Megatrend ESG Giugno 2027

EURIZON CAPITAL SGR S.p.A.

Epsilon STEP 30 Megatrend ESG Settembre 2027
 Epsilon STEP 30 Megatrend Marzo 2028
 Epsilon US Corporate Bond Index
 Epsilon US Equity Index
 Epsilon US Equity Value Index
 Epsilon US Treasury Bond Index
 Epsilon Valore Dollaro
 Epsilon Valore Dollaro - Edizione 2
 Eurizon Aggregate Bond Euro 2028
 Eurizon AM Bilanciato Etico
 Eurizon AM Cedola Certa 2025
 Eurizon AM Cedola Certa 2025 Alpha
 Eurizon AM Cedola Certa 2025 Beta
 Eurizon AM Cedola Certa 2025 Delta
 Eurizon AM Cedola Certa 2025 Epsilon
 Eurizon AM Cedola Certa 2025 Gamma
 Eurizon AM Cedola Certa 2025 Uno
 Eurizon AM Euro Multifund
 Eurizon AM Euro Multifund II
 Eurizon AM Flexible Credit Portfolio
 Eurizon AM Flexible Trilogia
 Eurizon AM Global Multiasset 30
 Eurizon AM Global Multiasset II
 Eurizon AM Obiettivo Controllo
 Eurizon AM Obiettivo Stabilità
 Eurizon AM Rilancio Italia TR
 Eurizon AM Ritorno Assoluto
 Eurizon AM TR Megatrend
 Eurizon AM TR Megatrend II
 Eurizon Approccio Contrarian
 Eurizon Azionario Internazionale Etico
 Eurizon Azioni America
 Eurizon Azioni Area Euro
 Eurizon Azioni Energia e Materie Prime
 Eurizon Azioni Europa
 Eurizon Azioni Internazionali
 Eurizon Azioni Italia
 Eurizon Azioni Paesi Emergenti
 Eurizon Azioni PMI Italia
 Eurizon Bilanciato 25 - Edizione 1
 Eurizon Bilanciato 25 - Edizione 2
 Eurizon Bilanciato 25 - Edizione 3
 Eurizon Bilanciato 25 - Edizione 4
 Eurizon Bilanciato 25 - Edizione 5
 Eurizon Bilanciato 50 - Edizione 1
 Eurizon Bilanciato 50 - Edizione 2
 Eurizon Bilanciato 50 - Edizione 3
 Eurizon Bilanciato 50 - Edizione 4
 Eurizon Bilanciato 50 - Edizione 5
 Eurizon Bilanciato 75 - Edizione 1
 Eurizon Bilanciato Euro Multimanager
 Eurizon Circular & Green Economy
 Eurizon Corporate Bond Euro 2028
 Eurizon Credit Bond Opportunities

Eurizon Credit Opportunities
 Eurizon Crescita Inflazione Dicembre 2026
 Eurizon Crescita Inflazione Settembre 2026
 Eurizon Defensive Top Selection Maggio 2025
 Eurizon Defensive Top Selection Marzo 2025
 Eurizon Difesa 100 Plus 2018
 Eurizon Diversificato Etico
 Eurizon Diversified Income
 Eurizon Diversified Income - Edizione 2
 Eurizon Diversified Income - Edizione 3
 Eurizon Diversified Income - Edizione 4
 Eurizon Diversified Income Strategy
 Eurizon Dynamic Step to Global Trends
 Eurizon ECRA Infrastrutture
 Eurizon ECRA Infrastrutture Eltif
 Eurizon Emerging Leaders ESG 50 - Gennaio 2027
 Eurizon Emerging Leaders ESG 50 - Luglio 2026
 Eurizon Emerging Leaders ESG 50 - Novembre 2026
 Eurizon Emerging Leaders ESG 50 - Settembre 2026
 Eurizon Exclusive Multimanager Trend Base
 Eurizon Exclusive Multimanager Trend Plus
 Eurizon Exclusive Multimanager Trend Standard
 Eurizon Flessibile Azionario Dicembre 2025
 Eurizon Flessibile Azionario Dicembre 2026
 Eurizon Flessibile Azionario Giugno 2026
 Eurizon Flessibile Azionario Giugno 2027
 Eurizon Flessibile Azionario Luglio 2025
 Eurizon Flessibile Azionario Maggio 2025
 Eurizon Flessibile Azionario Maggio 2026
 Eurizon Flessibile Azionario Maggio 2027
 Eurizon Flessibile Azionario Marzo 2026
 Eurizon Flessibile Azionario Marzo 2027
 Eurizon Flessibile Azionario Settembre 2025
 Eurizon Flessibile Azionario Settembre 2026
 Eurizon Flex Crescita Luglio 2025
 Eurizon Flex Crescita Maggio 2025
 Eurizon Flex Equilibrio Luglio 2025
 Eurizon Flex Equilibrio Maggio 2025
 Eurizon Flex Prudente Luglio 2025
 Eurizon Flex Prudente Maggio 2025
 Eurizon Global Dividend
 Eurizon Global Dividend ESG 50 - Luglio 2025
 Eurizon Global Dividend ESG 50 - Maggio 2025
 Eurizon Global Dividend ESG 50 - Ottobre 2025
 Eurizon Global Leaders
 Eurizon Global Leaders ESG 50 - Dicembre 2025

EURIZON CAPITAL SGR S.p.A.

Eurizon Global Leaders ESG 50 - Gennaio 2027
 Eurizon Global Leaders ESG 50 - Giugno 2026
 Eurizon Global Leaders ESG 50 - Luglio 2026
 Eurizon Global Leaders ESG 50 - Marzo 2026
 Eurizon Global Leaders ESG 50 - Marzo 2027
 Eurizon Global Leaders ESG 50 - Novembre 2026
 Eurizon Global Leaders ESG 50 - Settembre 2026
 Eurizon Global Trends 40 - Luglio 2025
 Eurizon Global Trends 40 - Maggio 2025
 Eurizon Global Trends 40 - Marzo 2025
 Eurizon Global Trends 40 - Ottobre 2025
 Eurizon Government Bond Euro 2028
 Eurizon High Income Credit
 Eurizon High Yield Bond Euro 2028
 Eurizon Investi Graduale ESG 30 - Gennaio 2027
 Eurizon Investi Graduale ESG 30 - Marzo 2027
 Eurizon Investo Smart 10
 Eurizon Investo Smart 20
 Eurizon Investo Smart 40
 Eurizon Investo Smart 60
 Eurizon Investo Smart 75
 Eurizon Italia Difesa 95 - Aprile 2027
 Eurizon Italian Fund - ELTIF
 Eurizon Low Volatility - Fondo Speculativo
 Eurizon Multi Alpha - Fondo Speculativo
 Eurizon Multiasset Valutario Maggio 2025
 Eurizon Obbligazionario 18 Mesi
 Eurizon Obbligazionario 18 Mesi - Edizione 2
 Eurizon Obbligazionario Etico
 Eurizon Obbligazioni Cedola
 Eurizon Obbligazioni Corporate Alto Rendimento
 Eurizon Obbligazioni Dollaro Breve Termine
 Eurizon Obbligazioni Emergenti
 Eurizon Obbligazioni Euro
 Eurizon Obbligazioni Euro Breve Termine
 Eurizon Obbligazioni Euro Corporate
 Eurizon Obbligazioni Euro Corporate Breve Termine
 Eurizon Obbligazioni Euro High Yield
 Eurizon Obbligazioni Internazionali
 Eurizon Obbligazioni Valuta Attiva Dicembre 2025
 Eurizon Obbligazioni Valuta Attiva Giugno 2026
 Eurizon Obbligazioni Valuta Attiva Marzo 2026
 Eurizon Obiettivo Risparmio
 Eurizon Obiettivo Valore
 Eurizon Opportunità Obbligazionaria Plus Dicembre 2027
 Eurizon Opportunità Obbligazionaria Plus Dicembre 2028
 Eurizon Opportunità Obbligazionaria Plus Dicembre 2029
 Eurizon Opportunità Obbligazionaria Plus Giugno 2028
 Eurizon Opportunità Obbligazionaria Plus Giugno 2029
 Eurizon Opportunità Obbligazionaria Plus Marzo 2028
 Eurizon Opportunità Obbligazionaria Plus Marzo 2029

Eurizon Opportunità Obbligazionaria Plus Marzo 2030
 Eurizon Opportunità Obbligazionaria Plus Settembre 2028
 Eurizon Opportunità Obbligazionaria Plus Settembre 2029
 Eurizon Opportunità Obbligazionaria Valore - Edizione 1-2025
 Eurizon Orizzonte Protetto 5 anni - Edizione 1-2025
 Eurizon PIR Italia - ELTIF
 Eurizon PIR Italia 30
 Eurizon PIR Italia Azioni
 Eurizon PIR Italia Obbligazioni
 Eurizon PIR Obbligazionario
 Eurizon PIR Obbligazionario - Edizione 2
 Eurizon PIR Obbligazionario - Edizione 3
 Eurizon PIR Obbligazionario - Edizione 4
 Eurizon PIR Obbligazionario - Edizione 5
 Eurizon PIR Obbligazionario - Edizione 6
 Eurizon PIR Obbligazionario - Edizione 7
 Eurizon PIR Obbligazionario - Edizione 8
 Eurizon PIR Obbligazionario - Edizione 9
 Eurizon PIR Obbligazionario - Edizione 10
 Eurizon PIR Obbligazionario - Edizione 11
 Eurizon Private Allocation Moderate
 Eurizon Private Allocation Plus
 Eurizon Private Allocation Start
 Eurizon Profilo Flessibile Difesa
 Eurizon Profilo Flessibile Difesa II
 Eurizon Profilo Flessibile Difesa III
 Eurizon Profilo Flessibile Equilibrio
 Eurizon Profilo Flessibile Sviluppo
 Eurizon Progetto Italia 20
 Eurizon Progetto Italia 40
 Eurizon Progetto Italia 70
 Eurizon Progressione 25
 Eurizon Progressione 50
 Eurizon Progressione 50 - Edizione 2
 Eurizon Progressione Azionaria 25 - Edizione 2
 Eurizon Progressione Azionaria 25 - Edizione 3
 Eurizon Progressione Azionaria 50 - Edizione 3
 Eurizon Progressione Azionaria 50 - Edizione 4
 Eurizon Recovery Leaders ESG 40 - Dicembre 2025
 Eurizon Reddito Diversificato
 Eurizon Rendimento Diversificato
 Eurizon Rendimento Diversificato Marzo 2028
 Eurizon Rendita
 Eurizon Riserva 2 anni
 Eurizon Selection Credit Bonds
 Eurizon Soluzione 10
 Eurizon Soluzione 40
 Eurizon Soluzione 60
 Eurizon Soluzione Protetta Imprese 1 anno - Edizione 1-2025

EURIZON CAPITAL SGR S.p.A.

Eurizon Soluzione Protetta Imprese 1 anno - Edizione 2-2025
 Eurizon Soluzione Protetta Imprese 1 anno - Edizione 3-2025
 Eurizon Soluzione Protetta Imprese 1 anno - Edizione 4-2025
 Eurizon Soluzione Protetta Imprese 1 anno - Edizione 5-2025
 Eurizon Soluzione Protetta Riserva - Edizione 1-2025
 Eurizon Soluzione Protetta Riserva - Edizione 2-2025
 Eurizon Soluzione Protetta Riserva - Edizione 3-2025
 Eurizon Soluzione Top Trend Protetta 5 anni - Edizione 1-2025
 Eurizon Soluzione Top Trend Protetta 5 anni - Edizione 2-2025
 Eurizon STEP 50 Futuro Sostenibile ESG Dicembre 2027
 Eurizon STEP 50 Futuro Sostenibile ESG Giugno 2027
 Eurizon STEP 50 Futuro Sostenibile ESG Marzo 2027
 Eurizon STEP 50 Futuro Sostenibile ESG Marzo 2028
 Eurizon STEP 50 Futuro Sostenibile ESG Settembre 2027
 Eurizon STEP 50 Global Leaders ESG Giugno 2027
 Eurizon STEP 50 Global Leaders ESG Settembre 2027
 Eurizon STEP 50 Obiettivo Net Zero Dicembre 2027
 Eurizon STEP 50 Obiettivo Net Zero Giugno 2028
 Eurizon STEP 50 Obiettivo Net Zero Marzo 2028
 Eurizon STEP 70 PIR Italia Giugno 2027
 Eurizon Step to Global Trends
 Eurizon Strategia Credito 3 anni - Edizione 1-2025
 Eurizon Strategia Credito 3 anni - Edizione 2-2025
 Eurizon Strategia Inflazione Dicembre 2027
 Eurizon Strategia Inflazione Gennaio 2027
 Eurizon Strategia Inflazione Giugno 2026
 Eurizon Strategia Inflazione Giugno 2027
 Eurizon Strategia Inflazione Giugno 2028
 Eurizon Strategia Inflazione Luglio 2026
 Eurizon Strategia Inflazione Marzo 2026
 Eurizon Strategia Inflazione Marzo 2027
 Eurizon Strategia Inflazione Marzo 2028
 Eurizon Strategia Inflazione Novembre 2026
 Eurizon Strategia Inflazione Settembre 2026
 Eurizon Strategia Inflazione Settembre 2027
 Eurizon Strategia Obbligazionaria 5 anni - Edizione 1-2025
 Eurizon Strategia Obbligazionaria Giugno 2025
 Eurizon Strategia Obbligazionaria High Yield 5 anni - Edizione 1-2025
 Eurizon Strategia Obbligazionaria Maggio 2025
 Eurizon Target Portfolio 2028
 Eurizon Target Solution 40 - Edizione 2
 Eurizon Target Solution 40 - Settembre 2028
 Eurizon Target Solution 40 Plus - Edizione 1
 Eurizon Target Solution 40 Plus - Edizione 2
 Eurizon Target Solution 40 Plus - Edizione 3
 Eurizon Target Solution 40 Plus - Edizione 4
 Eurizon Team 1
 Eurizon Team 2

Eurizon Team 3
 Eurizon Team 4
 Eurizon Team 5
 Eurizon Tesoreria Euro
 Eurizon Thematic Opportunities ESG 50 - Luglio 2026
 Eurizon Top Recovery ESG Gennaio 2026
 Eurizon Top Selection Crescita Maggio 2025
 Eurizon Top Selection Equilibrio Maggio 2025
 Eurizon Top Selection Prudente Maggio 2025
 Eurizon Valore Obbligazionario 3 anni - Edizione 1
 Eurizon Valore Obbligazionario 3 anni - Edizione 2
 Eurizon Valore Obbligazionario 3 anni - Edizione 3
 Eurizon Valore Obbligazionario 3 anni - Edizione 4
 Eurizon Valore Obbligazionario 3 anni - Edizione 5
 Eurizon Valore Obbligazionario 3 anni - Edizione 6
 Eurizon Valore Obbligazionario 3 anni - Edizione 7
 FAI - PRIVATE MARKETS INSIGHT FUND II - FONDO FEEDER
 Fai Mercati Privati Europei
 FAI Mercati Privati Globali
 FAI MERCATI PRIVATI OPPORTUNITÀ REALI
 FAI Mercati Privati Sostenibili
 Fideuram Alternative Investments - Private Debt Special Opportunities Fund
 Fideuram Alternative Investments - Private Markets Insight Fund
 Fideuram Bilanciato
 Fideuram Italia
 Fideuram Master Selection Balanced
 Fideuram Master Selection Equity Global
 Fideuram Master Selection Equity Global Emerging Markets
 Fideuram Risparmio Attivo
 Piano Azioni Italia
 Piano Bilanciato Italia 30
 Piano Bilanciato Italia 50
 Target Bond 2028
 Target Rendimento

IL DEPOSITARIO

Il Depositario del Fondo è “State Street Bank International GmbH - Succursale Italia” (di seguito, il “Depositario”), via Ferrante Aporti 10, Milano, iscritta al n. 5757 dell’Albo delle Banche tenuto dalla Banca d’Italia e aderente al Fondo di Protezione dei Depositi dell’associazione delle banche tedesche.

Il Depositario adempie agli obblighi di custodia degli strumenti finanziari ad esso affidati e alla verifica della proprietà nonché alla tenuta delle registrazioni degli altri beni. Il Depositario, se non sono affidate a soggetti diversi, detiene altresì le disponibilità liquide del Fondo e nell’esercizio delle proprie funzioni:

- accerta la legittimità delle operazioni di vendita, emissione, riacquisto, rimborso e annullamento delle quote del Fondo, nonché la destinazione dei redditi dello stesso;
- accerta la correttezza del calcolo del valore delle quote del Fondo;
- accerta che nelle operazioni relative al Fondo la controprestazione sia rimessa nei termini d’uso;
- esegue le istruzioni del Gestore se non sono contrarie alla legge, al Regolamento o alle prescrizioni degli Organi di Vigilanza.

SOGGETTI CHE PROCEDONO AL COLLOCAMENTO

Il collocamento delle quote del Fondo viene effettuato dalla Società di Gestione che opera esclusivamente presso la propria sede sociale, per il tramite dei seguenti soggetti:

a) Banche

Banca di Asti S.p.A., Banca di Cividale S.p.A., Banca Passadore & C. S.p.A., Banco di Desio e della Brianza S.p.A., Cassa di Risparmio di Bolzano S.p.A., Cassa di Risparmio di Fermo S.p.A. - Carifermo, Cassa Lombarda S.p.A..

b) Società di Intermediazione Mobiliare:

Online Sim S.p.A..

FONDO COMUNE D'INVESTIMENTO

Il fondo "EURIZON PIR ITALIA OBBLIGAZIONI" è stato istituito in data 31 marzo 2017, ai sensi del Regolamento della Banca d'Italia del 19 gennaio 2015 in materia di gestione collettiva del risparmio come modificato dal Provvedimento della Banca d'Italia del 23 dicembre 2016. Il Regolamento del Fondo non è stato sottoposto all'approvazione specifica della Banca d'Italia in quanto rientra nei casi in cui l'approvazione si intende rilasciata in via generale. Il Fondo è operativo dal 12 giugno 2017.

La durata del Fondo è fissata al 31 dicembre 2050 salvo proroga.

Il Fondo, denominato in euro, è del tipo a capitalizzazione dei proventi. I proventi realizzati non vengono pertanto distribuiti ai partecipanti, ma restano compresi nel patrimonio del Fondo.

Per il Fondo sono previste tre Classi di quote, definite quote di "Classe PIR", quote di "Classe NP" e quote di "Classe I". Le quote di "Classe PIR" sono finalizzate esclusivamente all'investimento nei Piani di Risparmio a lungo termine (PIR) e pertanto:

- possono essere sottoscritte e detenute esclusivamente da persone fisiche residenti nel territorio dello Stato italiano;
- possono essere intestate ad un unico soggetto;
- possono essere sottoscritte, in ciascun anno solare, per un importo non superiore a 40.000 euro ed entro un limite complessivo non superiore a 200.000 euro.

Le quote di "Classe NP" possono essere sottoscritte dalla generalità degli investitori, possono essere intestate anche a più soggetti (c.d. cointestatari) e non prevedono importi massimi di sottoscrizione.

Le quote di "Classe I" possono essere sottoscritte esclusivamente dai "clienti professionali", come individuati dall'art. 35, comma 1, lettera d), del Regolamento Consob in materia di Intermediari, adottato con Delibera n. 20307 del 15 febbraio 2018, con esclusione delle persone fisiche. Le quote di "Classe I" si differenziano inoltre dalle quote di "Classe PIR" e dalle quote di "Classe NP" per il livello di provvigione di gestione applicato.

La partecipazione al Fondo si realizza attraverso la sottoscrizione di quote o il loro successivo acquisto a qualsiasi titolo. La sottoscrizione di quote può avvenire solo a fronte del versamento di un importo corrispondente al valore delle quote di partecipazione.

La SGR provvede a determinare il numero delle quote di partecipazione e frazioni millesimali di esse arrotondate per difetto da attribuire ad ogni partecipante dividendo l'importo del versamento, al netto degli oneri a carico dei singoli partecipanti, per il valore unitario della quota relativo al giorno di riferimento. Quando in tale giorno non sia prevista la valorizzazione del Fondo, le quote vengono assegnate sulla base del valore relativo al primo giorno successivo di valorizzazione della quota.

Il giorno di riferimento è il giorno in cui la SGR ha ricevuto, entro le ore 13.00, notizia certa della sottoscrizione ovvero, se successivo, è il giorno in cui decorrono i giorni di valuta riconosciuti al mezzo di pagamento indicati nel modulo di sottoscrizione. Nel caso di bonifico, il giorno di valuta è quello riconosciuto dalla banca ordinante.

I partecipanti al Fondo possono, in qualsiasi momento, chiedere alla SGR il rimborso totale o parziale delle quote possedute.

Il rimborso può avvenire a mezzo bonifico ovvero a mezzo assegno circolare o bancario non trasferibile all'ordine del richiedente.

Il valore del rimborso è determinato in base al valore unitario delle quote del giorno di ricezione della domanda da parte della SGR. Quando nel giorno di ricezione della domanda non è prevista la valorizzazione del Fondo, il valore del rimborso è determinato in base al primo valore del Fondo successivamente determinato.

La SGR provvede, tramite il Depositario, al pagamento dell'importo nel più breve tempo possibile e non oltre il termine di quindici giorni dalla data in cui la domanda è pervenuta, salvi i casi di sospensione del diritto di rimborso.

Caratteristiche del Fondo

Il Fondo di tipo aperto, rientrante nell'ambito di applicazione della Direttiva 2009/65/CE come successivamente modificata ed integrata, appartiene alla categoria "Obbligazionari Altre Specializzazioni".

Il benchmark prescelto per valutare il rischio del Fondo è:
100% ICE BofA Italy Corporate 1-5 yr Custom Index

Il Fondo, di tipo obbligazionario, adotta una politica di investimento orientata principalmente verso strumenti finanziari di imprese italiane, secondo quanto di seguito previsto.

Il Fondo investe almeno il 70% dell'attivo, direttamente o indirettamente, in strumenti finanziari, anche non negoziati nei mercati regolamentati o nei sistemi multilaterali di negoziazione, emessi o stipulati con imprese residenti nel territorio dello Stato italiano o in Stati membri dell'Unione Europea o in Stati aderenti all'Accordo sullo Spazio economico europeo con stabili organizzazioni nel territorio dello Stato italiano.

Tali strumenti finanziari saranno rappresentati, per almeno il 17,5% dell'attivo, da strumenti finanziari di imprese diverse da quelle inserite nell'indice FTSE MIB della Borsa italiana o in indici equivalenti di altri mercati regolamentati e per almeno un ulteriore 3,5% dell'attivo da strumenti finanziari di imprese diverse da quelle inserite negli indici FTSE MIB e FTSE Italia Mid Cap della Borsa Italiana o in indici equivalenti di altri mercati regolamentati.

Tali previsioni risulteranno soddisfatte, in ciascun anno solare, per almeno i due terzi dell'anno stesso.

Il Fondo può investire fino al 10% dell'attivo in strumenti finanziari di uno stesso emittente o stipulati con la stessa controparte o con altra società appartenente al medesimo gruppo dell'emittente o della controparte o in depositi e conti correnti.

Gli investimenti sono effettuati principalmente in strumenti finanziari di natura obbligazionaria/monetaria. È escluso l'investimento in azioni; i titoli azionari che pervenissero al Fondo a seguito della conversione di altri strumenti finanziari sono alienati nell'interesse dei partecipanti nei tempi e nei modi ritenuti più opportuni dalla SGR. Gli strumenti finanziari di natura obbligazionaria/monetaria sono rappresentati principalmente da emittenti societari.

La durata media finanziaria (duration) del Fondo è inferiore a 5 anni. L'esposizione a valute diverse dall'euro non può superare il 30% delle attività del Fondo.

Il Fondo può investire:

- in strumenti finanziari di natura obbligazionaria/monetaria di emittenti diversi da quelli italiani aventi rating inferiore ad investment grade o privi di rating, fino al 30% delle attività. Non è previsto alcun limite con riguardo al merito di credito degli emittenti italiani;
- in parti di OICVM e FIA aperti non riservati nonché in FIA chiusi quotati e non quotati, compatibili con la politica di investimento del Fondo, fino al 10% delle attività.

Il Fondo non investe in strumenti finanziari emessi o stipulati con soggetti residenti in Stati o territori diversi da quelli che consentono un adeguato scambio di informazioni. Gli investimenti in strumenti finanziari non quotati (compresi gli investimenti in FIA chiusi non quotati) non possono complessivamente superare il 10% delle attività del Fondo.

Il Fondo utilizza strumenti finanziari derivati per finalità di copertura dei rischi insiti negli investimenti di cui all'articolo 1.2, Parte specifica relativa a ciascun Fondo, comma 2, del Regolamento di gestione (cc.dd. "investimenti qualificati"), nell'ambito della c.d. "quota libera" del 30% (investimenti diversi dagli investimenti qualificati).

In ogni caso l'utilizzo di strumenti finanziari derivati non può alterare il profilo di rischio/rendimento definito dalla politica di investimento del Fondo.

In relazione alla politica di investimento perseguita, il Fondo rientra tra gli investimenti qualificati destinati ai Piani di Risparmio a lungo termine (PIR) di cui alla Legge 11 dicembre 2016, n. 232 e alla Legge 19 dicembre 2019, n. 157.

La SGR adotta uno stile di gestione attivo. In particolare, gli strumenti finanziari sono selezionati mediante una tecnica di gestione fondamentale, che si basa sulle previsioni circa le prospettive reddituali e patrimoniali degli emittenti e sull'analisi macroeconomica relativa all'evoluzione dei tassi di interesse, al ciclo economico e alle politiche fiscali. Nella selezione degli strumenti finanziari (compresi gli OICR) vengono considerate anche informazioni di natura ambientale, sociale e di governo societario.

Il Fondo promuove caratteristiche di natura ambientale e/o sociale nel rispetto di pratiche di buon governo societario, ai sensi dell'art. 8 del Regolamento (UE) 2019/2088 del Parlamento Europeo e del Consiglio del 27/11/2019 e successive modifiche.

A prescindere dagli orientamenti di investimento specifici del Fondo, resta comunque ferma la facoltà di:

- effettuare investimenti in strumenti finanziari non quotati, nei limiti previsti dalle vigenti disposizioni normative;
- detenere liquidità per esigenze di tesoreria;
- assumere, in relazione all'andamento dei mercati finanziari o ad altre specifiche situazioni congiunturali, scelte, anche diverse da quelle ordinariamente previste, volte a tutelare l'interesse dei partecipanti.

Il Fondo può inoltre:

- acquistare titoli di società finanziate da società del Gruppo di appartenenza della SGR;
- negoziare strumenti finanziari con altri patrimoni gestiti dalla SGR;
- investire in parti di altri OICR gestiti dalla SGR o da altre società alla stessa legate tramite controllo comune o con una considerevole partecipazione diretta o indiretta.

La SGR ha facoltà di effettuare operazioni in divise estere (es. acquisti e vendite a pronti ed a termine, ecc.) ed utilizzare strumenti di copertura del rischio di cambio, coerentemente con la politica di investimento del Fondo. La SGR ha inoltre la facoltà di utilizzare tecniche di gestione efficiente del portafoglio (quali ad esempio operazioni di pronti contro termine, riporti, prestito titoli ed altre operazioni assimilabili) coerentemente con la politica di investimento del Fondo e nel rispetto dei limiti e delle condizioni stabilite dalle vigenti disposizioni normative.

Spese ed oneri a carico del Fondo

Le spese a carico del Fondo sono:

- la provvigione di gestione a favore della SGR, pari all'1,00% su base annua per la Classe PIR e per la Classe NP e pari allo 0,30% su base annua per la Classe I, calcolata ogni giorno di valorizzazione sul valore complessivo netto del Fondo; la misura mensile della provvigione di gestione è pari a 1/12 dell'aliquota annua sopra riportata. La provvigione di gestione è prelevata mensilmente dalle disponibilità del Fondo stesso il primo giorno di calcolo del valore unitario della quota del mese successivo a quello di riferimento;

- il costo per il calcolo del valore della quota del Fondo, nella misura massima dello 0,028% su base annua, calcolato ogni giorno di valorizzazione sul valore complessivo netto del Fondo e prelevato mensilmente dalle disponibilità dello stesso il primo giorno di calcolo del valore unitario della quota del mese successivo a quello di riferimento;

- la provvigione di incentivo a favore della SGR, pari al 10% della differenza maturata nel periodo intercorrente tra il 1° luglio di ogni anno ed il 30 giugno dell'anno successivo (di seguito, "anno convenzionale") tra l'incremento percentuale del valore della quota e l'incremento percentuale del valore del parametro di riferimento relativi al medesimo periodo. La provvigione viene calcolata sul minore ammontare tra il valore complessivo netto medio del Fondo nell'anno convenzionale e il valore complessivo netto del Fondo disponibile nel giorno di calcolo.

Ai fini del calcolo della provvigione di incentivo, si considera il valore della quota del Fondo al lordo della provvigione di incentivo stessa.

Il calcolo della commissione è eseguito ogni giorno di valorizzazione, accantonando un rateo che fa riferimento all'extraperformance maturata rispetto all'ultimo giorno dell'anno convenzionale precedente.

Ogni giorno di valorizzazione, ai fini del calcolo del valore complessivo del Fondo, la SGR accredita al Fondo l'accantonamento del giorno precedente e addebita quello del giorno cui si riferisce il calcolo.

La commissione viene prelevata il primo giorno lavorativo successivo alla chiusura di ciascun anno convenzionale.

Il parametro di riferimento del Fondo è: 100% ICE BofA Italy Corporate 1-5 yr Custom Index.

E' previsto un fee cap al compenso della SGR pari alla provvigione di gestione fissa a cui si aggiunge il 100% della stessa; quest'ultima percentuale costituisce il massimo prelevabile a titolo di provvigione di incentivo;

- il compenso riconosciuto al Depositario per l'incarico svolto, nella misura massima dello 0,042% su base annua, calcolato ogni giorno di valorizzazione sul valore complessivo netto del Fondo;

- le spese di pubblicazione del valore unitario delle quote e dei prospetti periodici del Fondo;

- le spese degli avvisi inerenti alla liquidazione del Fondo, alla disponibilità dei prospetti periodici nonché alle modifiche del Regolamento richieste da mutamenti della legge ovvero delle disposizioni di vigilanza;

- gli oneri della stampa dei documenti destinati al pubblico nonché gli oneri derivanti dagli obblighi di comunicazione alla generalità dei partecipanti, purché tali oneri non attengano a propaganda e a pubblicità o comunque al collocamento delle quote del Fondo;

- le spese per la revisione della contabilità e dei rendiconti del Fondo, ivi compreso quello finale di liquidazione;

- gli oneri finanziari per i debiti assunti dal Fondo e le spese connesse;

- le spese legali e giudiziarie sostenute nell'esclusivo interesse del Fondo;

- il contributo di vigilanza dovuto alla Consob nonché alle Autorità estere competenti, per lo svolgimento dell'attività di controllo e di vigilanza. Tra tali spese non sono in ogni caso comprese quelle relative alle procedure di commercializzazione del Fondo nei paesi diversi dall'Italia;

- gli oneri di intermediazione inerenti alla compravendita di strumenti finanziari o di parti di OICR, all'investimento in depositi bancari nonché gli oneri connessi alla partecipazione agli OICR oggetto dell'investimento;

- gli oneri fiscali di pertinenza del Fondo.

Il pagamento delle suddette spese, salvo quanto diversamente indicato, è disposto dalla SGR mediante prelievo dalla disponibilità del Fondo con valuta non antecedente a quella del giorno di effettiva erogazione.

In caso di investimento in OICR collegati, sul Fondo acquirente non vengono fatte gravare spese e diritti di qualsiasi natura relativi alla sottoscrizione e al rimborso delle parti degli OICR acquisiti. La SGR deduce dal proprio compenso, fino a concorrenza dello stesso, la remunerazione complessiva (provvigione di gestione, di incentivo, ecc.) percepita dal gestore degli OICR "collegati".

Regime fiscale

La SGR, ai sensi della Legge 10/2011, applica una ritenuta sul reddito realizzato direttamente in capo ai partecipanti.

La ritenuta viene applicata nella misura del 26%. La quota parte dei redditi riconducibile all'investimento in titoli governativi italiani ed equiparati e in obbligazioni emesse da Stati esteri white list e loro enti territoriali partecipa in misura ridotta, per il 48,08% del relativo ammontare al reddito fiscalmente imponibile. I proventi riferibili ai titoli pubblici italiani ed equiparati sono determinati proporzionalmente alla percentuale media dell'attivo investita direttamente, o indirettamente per il tramite di altri organismi di investimento.

Tale percentuale media viene aggiornata con cadenza semestrale e decorre dal 1° gennaio e dal 1° luglio di ciascun anno solare. Il relativo dato è disponibile sul sito internet della SGR, nella sezione dedicata alla fiscalità.

Il reddito imponibile in capo al partecipante corrisponde ai proventi distribuiti in costanza di partecipazione al Fondo o alla differenza tra il valore di rimborso, di liquidazione o di cessione delle quote e il costo medio ponderato di sottoscrizione o acquisto delle quote medesime, rilevati dai prospetti periodici. Tra le operazioni di rimborso sono comprese anche quelle realizzate mediante operazioni di spostamento tra Fondi. La ritenuta è applicata anche nell'ipotesi di trasferimento delle quote a rapporti di custodia, amministrazione o gestione intestati a soggetti diversi dagli intestatari dei rapporti di provenienza, incluse le operazioni di trasferimento avvenute per successione o donazione.

Nel caso in cui il partecipante realizzi una perdita, tale minusvalenza può essere portata dal partecipante in diminuzione di plusvalenze realizzate su altri titoli, nel medesimo periodo d'imposta o entro il quarto successivo.

Durata dell'esercizio contabile

L'esercizio contabile del Fondo ha durata annuale e si chiude l'ultimo giorno di valorizzazione del mese di giugno di ogni anno.

RELAZIONE DEGLI AMMINISTRATORI

Scenario Macroeconomico

Nel periodo di riferimento (1° luglio 2024 - 30 giugno 2025) i mercati finanziari hanno registrato un andamento generalmente positivo, anche se nella parte conclusiva del 2024 e nella prima parte del 2025 si sono registrate delle fasi di volatilità, da ricondurre, prevalentemente, alle scelte di politica economica e commerciale dell'amministrazione statunitense. Nella parte conclusiva del periodo di riferimento la crisi e la conseguente escalation militare fra Israele ed Iran hanno prodotto solo un temporaneo aumento del prezzo del petrolio. All'interno di questo scenario, molta attenzione da parte degli investitori è stata riservata anche alle tematiche fiscali, con le nuove misure espansive presentate negli USA e in Europa.

Più in dettaglio, il terzo trimestre del 2024 è stato caratterizzato dal consolidamento del percorso di discesa per l'inflazione USA, mentre quella europea ha addirittura accelerato verso il basso, chiudendo il periodo sotto il target di riferimento della BCE. A ridurre le pressioni inflazionistiche ha contribuito il calo dei prezzi delle materie prime, in particolare di quelle energetiche. Insieme al calo dell'inflazione, un marginale indebolimento del mercato del lavoro USA e un deterioramento del quadro macro hanno portato le Banche Centrali a ridurre i tassi. La BCE ha introdotto il secondo taglio da 25 punti base del tasso sui depositi, dopo quello effettuato a giugno, portandolo dal 3,75% al 3,5%. Negli USA, la Fed ha avviato la politica di allentamento monetario con un primo taglio da 50 punti base, che ha portato i tassi al 5%. Tra le principali Banche Centrali, quella giapponese è risultata in controtendenza, poiché a fine luglio ha annunciato un rialzo dei tassi per fronteggiare le crescenti pressioni inflazionistiche. Questo rialzo era inatteso ed ha innescato molta volatilità sui mercati, che, in seguito, è gradualmente rientrata. In Europa, la Francia ha ultimato la formazione del nuovo esecutivo, dopo il deterioramento del quadro politico che ha portato il presidente Macron ad indire elezioni anticipate.

Il quarto trimestre 2024 è stato caratterizzato dal consolidamento di una marginale divergenza macroeconomica tra USA ed Eurozona. Negli USA, nonostante una tendenza di fondo dell'inflazione orientata al ribasso, i progressi verso l'obiettivo del 2% hanno registrato un certo rallentamento. A questo si sono aggiunti un mercato del lavoro in fase di normalizzazione su livelli pre-pandemia e un quadro macro che ha visto i settori dei servizi sostenere la crescita americana. La netta affermazione repubblicana alle elezioni di novembre ha portato gli investitori a scontare l'agenda Trump, fatta di espansione fiscale, nuove tariffe, deregolamentazione e lotta all'immigrazione. La reazione della Fed ad un quadro macro più solido delle attese si è tradotta in due tagli dei tassi da 25 punti base nel corso del trimestre. Situazione diversa in Europa, dove il quadro macro si è confermato più debole rispetto a quello americano e l'inflazione ha mantenuto un'impostazione ribassista più marcata. A questo si sono poi aggiunte le difficoltà politiche francesi e tedesche. In tale contesto, la BCE ha effettuato due ulteriori tagli dei tassi da 25 punti base, prevedendo di riportare l'inflazione al target del 2% entro il 2025. La debolezza europea è apparsa in parte legata a quella evidenziata dall'economia cinese. Pechino, infatti, ha annunciato un importante piano di stimolo fiscale a sostegno dell'economia.

Nel primo trimestre del 2025 l'amministrazione USA ha annunciato una serie di dazi che sono stati successivamente rimossi o posticipati, indicando nel 2 aprile la data per la definizione dell'effettiva entità e delle modalità di implementazione della nuova politica commerciale americana. Più che in termini sostanziali, la questione dei dazi ha avuto un impatto sulle aspettative e sulla fiducia di aziende e consumatori, mettendo in dubbio i futuri investimenti. A questo, poi, si è aggiunto l'annuncio in Cina di un nuovo strumento di intelligenza artificiale (IA) a costi più contenuti, che, da un lato, ha rilanciato il settore tecnologico cinese, ma dall'altro ha messo in discussione le elevate valutazioni delle aziende del settore tecnologico statunitense, fino a quel momento in una posizione di sostanziale monopolio sul tema IA. Negli USA i dati macro del primo trimestre sono risultati ancora solidi, con un mercato del lavoro stabile e un'inflazione che ha ripreso la discesa nella parte finale del periodo di riferimento. Dati macro che hanno avuto, comunque, un ruolo marginale rispetto alla volatilità generata dagli annunci e dalle decisioni della nuova amministrazione USA in tema di dazi commerciali. Differente la situazione in Cina ed Europa, dove sono stati annunciati importanti piani di espansione fiscale per fronteggiare, soprattutto, la nuova politica tariffaria dell'amministrazione statunitense. L'Unione Europea ha annunciato un piano di espansione fiscale finalizzato al finanziamento della difesa comune, mentre in Germania la futura coalizione di governo (uscita dall'esito delle elezioni parlamentari di febbraio) ha annunciato un importante piano fiscale per la difesa e per le infrastrutture, ma, soprattutto, ha rimosso la regola costituzionale del tetto al debito. In Cina, dopo quelli annunciati nel 2024, sono proseguiti gli stimoli per rilanciare i consumi con la finalità principale di ridurre i potenziali effetti negativi derivanti dai nuovi dazi americani. In un contesto macro in grande evoluzione, la Fed ha confermato la pausa negli interventi sui tassi d'interesse, posticipando eventuali tagli ai mesi successivi; la BCE ha effettuato due tagli dei tassi.

Il secondo trimestre del 2025 si è aperto con un picco di volatilità sui mercati finanziari, legato all'introduzione di una serie di dazi commerciali molto elevati da parte dell'amministrazione Trump. Successivamente la volatilità ha iniziato a ridursi, fino a rientrare del tutto sui livelli precedenti, quando il presidente USA ha sospeso la maggior parte dei dazi introdotti nel "Liberation Day" (2 aprile 2025) e ha avviato una serie di negoziati bilaterali con i Paesi coinvolti. Le trattative con diversi Paesi non hanno prodotto nell'immediato un accordo finale, ma il mercato ha accolto positivamente l'approccio più costruttivo dell'amministrazione statunitense. Nel corso del trimestre il tema legato alle trattative

commerciali ha lasciato spazio a quello relativo alle manovre di espansione fiscale introdotte negli USA e in Europa. Negli USA, infatti, la volatilità generatasi dall'approccio di Trump nella gestione delle finanze pubbliche è rientrata via via che la nuova legge di bilancio veniva rivista dalle due Camere, in vista dell'approvazione finale. In Europa, l'annunciata manovra di espansione fiscale tedesca è giunta in Parlamento, in attesa di una formale approvazione, mentre il piano di innalzamento della spesa militare dei Paesi NATO si è tradotto in un accordo di massima per un aumento al 5% del PIL della spesa destinata alla difesa. Nel mese di giugno l'attacco israeliano e americano ai siti nucleari iraniani ha innescato una nuova fase di temporanea volatilità, che si è tradotta in un aumento del prezzo del petrolio. Il prezzo è poi sceso in maniera rapida, una volta che l'evoluzione della crisi ha escluso l'interessamento delle infrastrutture petrolifere. Alla fine del trimestre, infatti, il petrolio è tornato in area 66 dollari al barile. I dati macro, pur avendo avuto un ruolo meno centrale nel trimestre, hanno comunque mostrato un'inflazione in calo sia negli USA che in Eurozona, oltre ad una buona resilienza sia della crescita statunitense, fortemente esposta al tema delle tariffe commerciali, che di quella europea. La fiducia di imprese e consumatori è stata messa alla prova dall'incertezza legata alle tariffe, ma si è confermata solida, così come il mercato del lavoro americano, capace di allontanare lo scenario di un brusco rallentamento. In un contesto macro in grande evoluzione la Fed ha confermato la pausa negli interventi sui tassi d'interesse, posticipando eventuali tagli ai mesi a venire, mentre la BCE ha effettuato due tagli dei tassi mostrandosi, però, propensa a rallentare il ritmo per i mesi futuri.

Analizzando l'andamento dei mercati finanziari, nei mesi estivi del 2024, di fronte al rafforzamento del movimento di discesa dell'inflazione e al cambio di approccio di politica monetaria delle principali Banche Centrali, i tassi hanno evidenziato delle fasi di discesa, con un movimento che ha impattato maggiormente la parte a breve delle curve dei rendimenti. Dalla seconda metà di settembre si è assistito ad una salita dei tassi statunitensi che ha coinvolto, seppure con intensità più contenuta, anche quelli europei. I mercati, infatti, sono andati a scontare maggiormente la vittoria di Trump, con la possibilità di avere un'agenda economica molto espansiva in grado potenzialmente di rallentare il percorso di riduzione dei tassi della Fed. Nel 2025 il quadro dei mercati obbligazionari è mutato poiché, all'interno di un contesto nel quale è prevalsa l'incertezza circa le scelte di politica economica e commerciale della nuova amministrazione USA, i tassi statunitensi hanno evidenziato un trend di discesa abbastanza uniforme. Nelle giornate successive al "Liberation Day", i tassi statunitensi hanno cominciato a salire, soprattutto, sulle parti più lunghe della curva, a segnalare una maggiore prudenza degli investitori nei confronti del ruolo di "safe haven" (vale a dire attività che tende a non perdere il proprio valore nelle fasi di forte tensione sui mercati) dei Treasury. Le pressioni di vendita sui governativi americani si sono ridotte nella seconda parte di aprile, ma a maggio i tassi a lungo termine hanno ripreso a salire trainati dalle crescenti preoccupazioni sulla sostenibilità fiscale del Paese. Solo nella parte finale del periodo di riferimento le tensioni sui governativi americani si sono in parte stemperate e i tassi hanno evidenziato un leggero movimento di discesa. Nell'area Euro, nel primo trimestre del 2025 si è registrato un rialzo dei tassi che ha interessato in maniera preponderante il segmento a più lungo termine della curva ed è stato supportato dagli annunci di importanti piani di espansione fiscale. Nelle ultime settimane del periodo di riferimento, però, di fronte all'acuirsi delle tensioni commerciali, i tassi hanno interrotto il rialzo e hanno registrato un movimento di discesa senza una direzionalità ben definita. Nel complesso, sull'intero periodo di riferimento, il tasso di interesse a 2 anni statunitense è sceso dal 4,75% al 3,72% e il decennale dal 4,40% al 4,23%. In Europa il tasso a 2 anni tedesco è sceso dal 2,83% all'1,86%, mentre quello decennale è salito dal 2,50% al 2,61%. Tra i Paesi periferici dell'area Euro, lo spread del decennale italiano rispetto a quello tedesco è calato da 157 punti base a 87. All'interno di questo scenario, il mercato obbligazionario globale (indice JPM Global) ha mostrato una performance positiva del 3,5% in valuta locale, mentre in euro ha perso l'1,3%. A livello di singole aree geografiche, l'area Euro ha esibito un rialzo del 4,4% (indice JPM Emu) e gli Stati Uniti (indice JPM Usa) hanno registrato un guadagno del 5,2% in valuta locale, mentre in euro hanno segnato una flessione del 3,9%. I Paesi emergenti (indice JPM Embi+) hanno evidenziato un andamento nel complesso migliore rispetto a quello dei Paesi maggiormente sviluppati, con una variazione positiva dell'11,6% in valuta locale e dell'1,9% in euro.

Volgendo lo sguardo ai mercati azionari, nelle settimane iniziali del periodo di riferimento essi hanno esibito un andamento positivo, beneficiando di una buona dinamica degli utili aziendali e di un contesto macro ancora favorevole. Nei mesi estivi del 2024 si è assistito ad un aumento della volatilità che è sfociata in alcune fasi ribassiste, peraltro interamente recuperate in orizzonti temporali molto ridotti. Dopo l'estate, sulla base delle attese di una politica fiscale a favore delle aziende e di un processo di deregolamentazione in vari settori nel caso di una vittoria di Trump, la Borsa statunitense ha consolidato il movimento rialzista, mentre i listini europei e asiatici (in primis quello cinese) sono stati penalizzati dai timori di una nuova politica di dazi commerciali. La vittoria di Trump e la conquista da parte dei repubblicani della maggioranza sia alla Camera che al Senato hanno fornito ulteriore sostegno agli indici azionari americani, mentre quelli europei e dei Paesi emergenti non hanno evidenziato un'impostazione rialzista così marcata, in attesa anche di verificare la reale portata delle decisioni della nuova amministrazione americana su vari dossier economici. Nel 2025 le dinamiche sui mercati azionari sono cambiate e, dopo quasi due anni di rialzi tendenzialmente lineari, si sono registrate intense fasi di volatilità, da ricondurre ai potenziali effetti negativi sull'attività economica delle scelte di Trump. Fasi di debolezza hanno interessato in maniera specifica il comparto tecnologico statunitense, penalizzato dall'annuncio del nuovo strumento di intelligenza artificiale cinese. All'interno di questo contesto i mercati europei ed emergenti (in primis quello cinese) hanno evidenziato un andamento meno volatile di quelli statunitensi, alla luce delle contromisure espansive stabilite per fronteggiare le decisioni commerciali dell'amministrazione USA. In apertura di aprile, dopo gli annunci delle tariffe sui vari Paesi nel corso del "Liberation Day", si è assistito ad un crollo delle quotazioni azionarie a cui poi ha fatto seguito una fase di recupero, giustificata dai parziali passi indietro di Trump con alcuni segnali di "de-escalation" fra i vari partner commerciali. Nella parte conclusiva del periodo di riferimento, con

un approccio maggiormente negoziale di Trump sul tema dei dazi, il rialzo dei mercati si è intensificato, annullando di fatto i movimenti negativi osservati durante le turbolenze post “Liberation Day”. Il mercato azionario globale ha totalizzato sull'intero periodo un guadagno del 13,7% in valuta locale e del 6,1% in euro (indice MSCI World). A livello di singole aree geografiche, il mercato azionario statunitense (indice MSCI Usa) ha realizzato una performance positiva del 15,3% in valuta locale e del 5,3% in euro. I mercati europei (indice MSCI Emu) hanno registrato un recupero del 14,1%. Andamento positivo anche per i Paesi emergenti; l'area nel suo complesso (indice MSCI Emerging Markets) ha mostrato un rialzo del 12,9% in valuta locale e del 5,3% in euro.

Relativamente al mercato valutario, l'euro si è rafforzato del 9,5% nei confronti del dollaro e dell'1,0% rispetto alla sterlina, mentre si è indebolito del 3,0% contro il franco svizzero e dell'1,6% verso lo yen. La dinamica valutaria ha impattato sulle performance convertite in euro dei mercati esterni all'area Euro.

Commento di gestione

Il Fondo ha avviato l'operatività il 31 ottobre 2024.

Il portafoglio ha mantenuto una duration più lunga di quella del benchmark di riferimento, in media di circa mezzo anno.

Con riferimento al portafoglio corporate, l'approccio al mercato è stato sempre costruttivo e supportato dai fondamentali societari e da fattori tecnici. In generale, nonostante le sfide in termini di tariffe, politiche fiscali e tensioni geopolitiche, la maggior parte delle società in portafoglio ha prodotto solidi risultati, leva moderata e adeguati livelli di liquidità in bilancio. Si è scelto tuttavia un posizionamento più difensivo: si sono preferiti i settori più difensivi, come le utility e infrastrutture agli industriali puri più esposti al ciclo economico, e gli ibridi, i rating Investment Grade e gli High Yield con rating BB. Nel settore finanziario le banche hanno mostrato ancora elevati rapporti patrimoniali ed esposizione agli NPL (Non Performing Loans, vale a dire i crediti deteriorati) su livelli minimi. L'evoluzione delle operazioni di fusioni/acquisizioni continua a rappresentare un driver positivo. Si conferma il sovrappeso sulla parte più subordinata della struttura del capitale; tuttavia, attraverso il mercato primario, è stato via via ridotto il sottopeso sul segmento senior. Infine, è stata posta particolare attenzione alla scelta di titoli che possono fornire una caratterizzazione di sostenibilità ESG (Environmental, Social, Governance) maggiore rispetto al benchmark.

Il Fondo non ha esposizioni valutarie differenti dall'euro.

Il Fondo non ha impiegato strumenti derivati con finalità tattica o di buona gestione.

Il Fondo ha prodotto una performance assoluta positiva. L'atteggiamento costruttivo sulla componente corporate ha rappresentato un elemento importante nei risultati del periodo grazie ai consistenti restringimenti degli spread.

Nel corso dei prossimi mesi si intende mantenere un approccio costruttivo al mercato corporate, orientando le scelte di investimento sui comparti meno ciclici e le società più solide. Il contesto di riferimento sembra non indicare problematiche nella dinamica degli indicatori finanziari e confermare una solidità patrimoniale delle società oggetto di investimento. La spread duration del Fondo rimarrà tendenzialmente superiore a quella del benchmark, ma sarà gestita dinamicamente per rispondere all'evoluzione dei mercati.

Rapporti con le Società del Gruppo

Si precisa che i rapporti intrattenuti e le operazioni effettuate nel corso del periodo di riferimento con le altre Società del Gruppo vengono descritti nell'ambito della nota integrativa cui si rimanda. Tali rapporti e operazioni sono stati regolati in base alle normali condizioni di mercato.

Fatti di rilievo avvenuti dopo la chiusura del periodo di riferimento della presente relazione

Non si rilevano eventi significativi successivi alla chiusura della presente relazione di gestione, che possono avere un impatto rilevante sulla situazione patrimoniale e sezione reddituale del Fondo al 30 giugno 2025.

Attività di collocamento delle quote

Di seguito si riporta il dettaglio dell'attività di collocamento delle classi di quote:

Classe I: raccolta netta positiva per euro 23.238.821, effettuata tramite Eurizon Capital SGR S.p.A., Eurizon Capital SGR S.p.A..

Classe NP: raccolta netta positiva per euro 44.215.296, effettuata tramite Online Sim S.p.A..

Classe PIR: raccolta netta positiva per euro 1.285.268, effettuata tramite Banca Passadore & C. S.p.A., Cassa di Risparmio di Bolzano S.p.A..

Informazioni su SFDR e tassonomia

La SGR, ai sensi all'articolo 11, paragrafo 2, del Regolamento (UE) 2019/2088 (cd. "Regolamento SFDR") e della correlata disciplina di attuazione, mette a disposizione per i prodotti classificati ai sensi dell'art.8 del Regolamento SFDR, le informazioni sulle caratteristiche ambientali e/o sociali nell'allegato "Informativa periodica sulla promozione di caratteristiche ambientali, sociali e di buon governo societario".

Milano, 29 luglio 2025

Per IL CONSIGLIO DI AMMINISTRAZIONE
Luca Pirelli

RELAZIONE DI GESTIONE AL 30 GIUGNO 2025

PREMESSA

La Relazione di gestione del Fondo si compone di una Situazione patrimoniale, di una Sezione reddituale e di una Nota integrativa ed è stata redatta in conformità alle disposizioni del Regolamento della Banca d'Italia del 19 gennaio 2015 in materia di gestione collettiva del risparmio, come modificato dal Provvedimento della Banca d'Italia del 12 marzo 2024. Questi sono inoltre accompagnati dalla relazione degli amministratori.

I prospetti contabili e la nota integrativa sono redatti in unità di euro, senza cifre decimali, a eccezione del valore della quota, che viene calcolato in millesimi di euro.

La presente Relazione di gestione è redatta con riferimento al 30 giugno 2025, che risulta, ai sensi del regolamento del Fondo attualmente in vigore, l'ultimo giorno di calcolo del valore della quota del mese di giugno. Tale data rappresenta pertanto il termine dell'esercizio contabile del Fondo.

I prospetti allegati non sono stati posti a confronto con i dati relativi al periodo precedente in quanto il Fondo ha avviato la sua attività nel corso del periodo di riferimento.

L'Assemblea degli Azionisti di Eurizon Capital SGR S.p.A. del 16 marzo 2020 ha incaricato EY S.p.A. della revisione legale del bilancio d'esercizio e della revisione contabile delle relazioni di gestione dei Fondi comuni d'investimento istituiti dalla SGR per gli esercizi 2021 - 2029.



SITUAZIONE PATRIMONIALE

ATTIVITA'	Situazione al 30/06/2025		Situazione a fine esercizio precedente	
	Valore complessivo	In percentuale del totale attività	Valore complessivo	In percentuale del totale attività
A. STRUMENTI FINANZIARI QUOTATI	68.803.576	97,6		
A1. Titoli di debito	68.803.576	97,6		
A1.1 titoli di Stato	546.608	0,8		
A1.2 altri	68.256.968	96,8		
A2. Titoli di capitale				
A3. Parti di OICR				
B. STRUMENTI FINANZIARI NON QUOTATI				
B1. Titoli di debito				
B2. Titoli di capitale				
B3. Parti di OICR				
C. STRUMENTI FINANZIARI DERIVATI				
C1. Margini presso organismi di compensazione e garanzia				
C2. Opzioni, premi o altri strumenti finanziari derivati quotati				
C3. Opzioni, premi o altri strumenti finanziari derivati non quotati				
D. DEPOSITI BANCARI				
D1. A vista				
D2. Altri				
E. PRONTI CONTRO TERMINE ATTIVI E OPERAZIONI ASSIMILATE				
F. POSIZIONE NETTA DI LIQUIDITA'	613.498	0,9		
F1. Liquidità disponibile	1.856.065	2,7		
F2. Liquidità da ricevere per operazioni da regolare				
F3. Liquidità impegnata per operazioni da regolare	-1.242.567	-1,8		
G. ALTRE ATTIVITA'	1.080.809	1,5		
G1. Ratei attivi	1.079.590	1,5		
G2. Risparmio di imposta				
G3. Altre	1.219	0,0		
TOTALE ATTIVITA'	70.497.883	100,0		

SITUAZIONE PATRIMONIALE

PASSIVITA' E NETTO		Situazione al 30/06/2025	Situazione a fine esercizio precedente
		Valore complessivo	Valore complessivo
H.	FINANZIAMENTI RICEVUTI		
I.	PRONTI CONTRO TERMINE PASSIVI E OPERAZIONI ASSIMILATE		
L.	STRUMENTI FINANZIARI DERIVATI		
L1.	Opzioni, premi o altri strumenti finanziari derivati quotati		
L2.	Opzioni, premi o altri strumenti finanziari derivati non quotati		
M.	DEBITI VERSO I PARTECIPANTI	8.685	
M1.	Rimborsi richiesti e non regolati	8.685	
M2.	Proventi da distribuire		
M3.	Altri		
N.	ALTRE PASSIVITA'	57.164	
N1.	Provvigioni ed oneri maturati e non liquidati	47.695	
N2.	Debiti di imposta		
N3.	Altre	9.469	
N4.	Vendite allo scoperto		
TOTALE PASSIVITA'		65.849	
Valore complessivo netto del fondo		70.432.034	
PIR	Numero delle quote in circolazione	250.740,730	
NP	Numero delle quote in circolazione	8.789.699,460	
I	Numero delle quote in circolazione	4.632.539,582	
PIR	Valore complessivo netto della classe	1.288.762	
NP	Valore complessivo netto della classe	45.206.625	
I	Valore complessivo netto della classe	23.936.647	
PIR	Valore unitario delle quote	5,139	
NP	Valore unitario delle quote	5,143	
I	Valore unitario delle quote	5,167	

Movimenti delle quote nell'esercizio - Classe I	
Quote emesse	4.632.539,582
Quote rimborsate	0,000

Movimenti delle quote nell'esercizio - Classe NP	
Quote emesse	9.083.080,987
Quote rimborsate	293.381,527

Movimenti delle quote nell'esercizio - Classe PIR	
Quote emesse	250.740,730
Quote rimborsate	0,000

Milano, 29 luglio 2025


 IL CONSIGLIO DI AMMINISTRAZIONE


SEZIONE REDDITUALE

	Relazione al 30/06/2025	Relazione esercizio precedente
A. STRUMENTI FINANZIARI QUOTATI		
A1. PROVENTI DA INVESTIMENTI		
A1.1 Interessi e altri proventi su titoli di debito	1.451.716	
A1.2 Dividendi e altri proventi su titoli di capitale		
A1.3 Proventi su parti di OICR		
A2. UTILE/PERDITA DA REALIZZI		
A2.1 Titoli di debito	-22.556	
A2.2 Titoli di capitale		
A2.3 Parti di OICR		
A3. PLUSVALENZE/MINUSVALENZE		
A3.1 Titoli di debito	523.043	
A3.2 Titoli di capitale		
A3.3 Parti di OICR		
A4. RISULTATO DELLE OPERAZIONI DI COPERTURA DI STRUMENTI FINANZIARI QUOTATI		
Risultato gestione strumenti finanziari quotati	1.952.203	
B. STRUMENTI FINANZIARI NON QUOTATI		
B1. PROVENTI DA INVESTIMENTI		
B1.1 Interessi e altri proventi su titoli di debito		
B1.2 Dividendi e altri proventi su titoli di capitale		
B1.3 Proventi su parti di OICR		
B2. UTILE/PERDITA DA REALIZZI		
B2.1 Titoli di debito		
B2.2 Titoli di capitale		
B2.3 Parti di OICR		
B3. PLUSVALENZE/MINUSVALENZE		
B3.1 Titoli di debito		
B3.2 Titoli di capitale		
B3.3 Parti di OICR		
B4. RISULTATO DELLE OPERAZIONI DI COPERTURA DI STRUMENTI FINANZIARI NON QUOTATI		
Risultato gestione strumenti finanziari non quotati		
C. RISULTATO DELLE OPERAZIONI IN STRUMENTI FINANZIARI DERIVATI NON DI COPERTURA		
C1. RISULTATI REALIZZATI		
C1.1 Su strumenti quotati		
C1.2 Su strumenti non quotati		
C2. RISULTATI NON REALIZZATI		
C2.1 Su strumenti quotati		
C2.2 Su strumenti non quotati		
D. DEPOSITI BANCARI		
D1. INTERESSI ATTIVI E PROVENTI ASSIMILATI		

SEZIONE REDDITUALE

	Relazione al 30/06/2025	Relazione esercizio precedente
E. RISULTATO DELLA GESTIONE CAMBI		
E1. OPERAZIONI DI COPERTURA		
E1.1 Risultati realizzati		
E1.2 Risultati non realizzati		
E2. OPERAZIONI NON DI COPERTURA		
E2.1 Risultati realizzati		
E2.2 Risultati non realizzati		
E3. LIQUIDITA'		
E3.1 Risultati realizzati		
E3.2 Risultati non realizzati		
F. ALTRE OPERAZIONI DI GESTIONE		
F1. PROVENTI DELLE OPERAZIONI DI PRONTI CONTRO TERMINE E ASSIMILATE		
F2. PROVENTI DELLE OPERAZIONI DI PRESTITO TITOLI		
Risultato lordo della gestione di portafoglio	1.952.203	
G. ONERI FINANZIARI		
G1. INTERESSI PASSIVI SU FINANZIAMENTI RICEVUTI		
G2. ALTRI ONERI FINANZIARI		
Risultato netto della gestione di portafoglio	1.952.203	
H. ONERI DI GESTIONE		
H1. PROVVIGIONE DI GESTIONE SGR	-270.759	
di cui classe PIR	-845	
di cui classe NP	-227.168	
di cui classe I	-42.746	
H2. COSTO DEL CALCOLO DEL VALORE DELLA QUOTA	-10.320	
H3. COMMISSIONI DEPOSITARIO	-17.169	
H4. SPESE PUBBLICAZIONE PROSPETTI E INFORMATIVA AL PUBBLICO	-1.960	
H5. ALTRI ONERI DI GESTIONE	-9.283	
H6. COMMISSIONI DI COLLOCAMENTO		
I. ALTRI RICAVI ED ONERI		
I1. INTERESSI ATTIVI SU DISPONIBILITA' LIQUIDE	49.188	
I2. ALTRI RICAVI	838	
I3. ALTRI ONERI	-89	
Risultato della gestione prima delle imposte	1.692.649	
L. IMPOSTE		
L1. IMPOSTA SOSTITUTIVA A CARICO DELL'ESERCIZIO		
L2. RISPARMIO DI IMPOSTA		
L3. ALTRE IMPOSTE		
Utile/perdita dell'esercizio	1.692.649	
di cui classe PIR	3.494	
di cui classe NP	991.329	
di cui classe I	697.826	

Milano, 29 luglio 2025

Pie IL CONSIGLIO DI AMMINISTRAZIONE

Luigi Pirelli

Pirelli

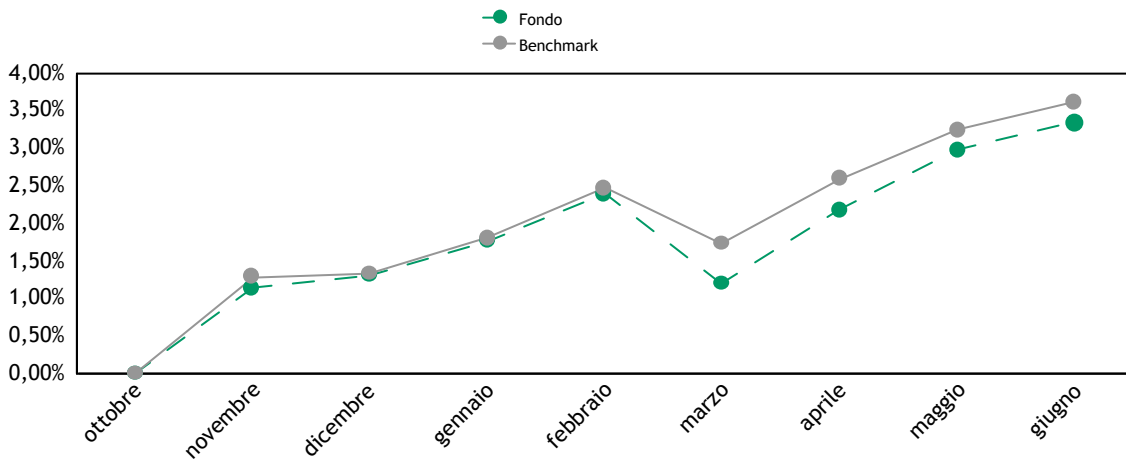
NOTA INTEGRATIVA

Parte A - Andamento del valore della quota

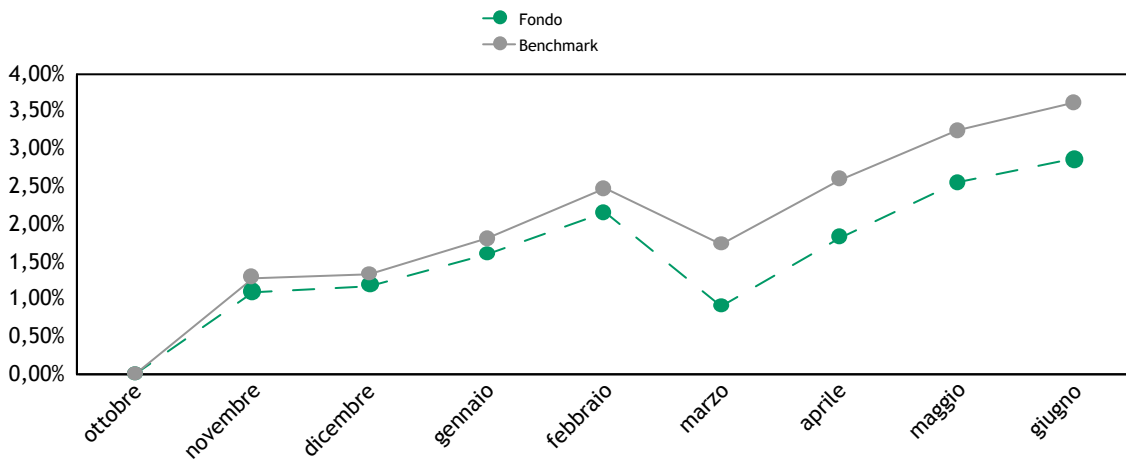
1) Nel periodo di riferimento, la performance del Fondo, al netto delle commissioni applicate, relativa alla Classe I, alla Classe NP e alla Classe PIR e la performance del benchmark di riferimento, sono state rispettivamente pari a 3,34%, 2,86%, 1,08% e 3,62%, 3,62%, 1,12%.

Si ricorda che la classe PIR è stato sottoscritta il 23 aprile 2025, pertanto non viene rappresentato il grafico lineare dell'andamento delle quote.

Classe I



Classe NP



2) Il rendimento annuo delle Classi del Fondo e del benchmark nel corso degli ultimi dieci anni o del minor periodo di vita delle Classi del Fondo, non è rappresentato in quanto le stesse sono state istituite nel corso dell'esercizio contabile.

(*) Il benchmark è variato nel corso degli anni. I dati esposti sono quelli relativi al benchmark in essere nel momento cui il confronto fa riferimento.

I dati di rendimento del Fondo non includono eventuali costi di sottoscrizione e rimborso a carico dell'investitore. La performance del Fondo riflette valori calcolati al lordo dell'effetto fiscale.

3) I valori minimi e massimi delle differenti Classi di quota raggiunti durante l'esercizio sono così raffigurabili:

Andamento del valore della quota durante l'esercizio - classe I	
Valore minimo al 05/11/24	4,991
Valore massimo al 12/06/25	5,172

Andamento del valore della quota durante l'esercizio - classe NP	
Valore minimo al 05/11/24	4,991
Valore massimo al 12/06/25	5,150

Andamento del valore della quota durante l'esercizio - classe PIR	
Valore minimo al 02/05/25	5,083
Valore massimo al 12/06/25	5,147

Per quanto concerne i principali eventi che hanno influito sull'andamento del valore della quota si rimanda a quanto illustrato nel commento di gestione.

4) Il Fondo presenta la suddivisione nelle differenti Classi di quote, descritte nel paragrafo del "Fondo comune di investimento".

5) Nel corso dell'esercizio non sono stati riscontrati errori nel calcolo del valore delle quote del Fondo.

6) La volatilità della differenza di rendimento del Fondo rispetto al benchmark di riferimento negli ultimi tre anni o del minor periodo di vita del Fondo è rappresentata dal valore della "Tracking Error Volatility(*)" di seguito riportata:

Classe	2025
I	1,15%
NP	1,12%
PIR	0,39%

(*) La Tracking Error Volatility è calcolata come deviazione standard settimanale annualizzata della differenza tra la performance del Fondo e quella del benchmark.

7) Le quote del Fondo non sono trattate su mercati regolamentati.

8) Le quote del Fondo sono del tipo ad accumulazione. I proventi realizzati non vengono pertanto distribuiti ma restano compresi nel patrimonio del Fondo.

9) Il Fondo è soggetto al rischio di aumento dei tassi di interesse governativi, di un movimento di allargamento generalizzato degli spread dei titoli corporate e di eventi idiosincratichi che possono riguardare singoli emittenti.

Il monitoraggio di tali rischi viene effettuato su base continuativa dal gestore attraverso la costante verifica dell'effettivo posizionamento del Fondo rispetto al profilo di rischio-rendimento desiderato e al benchmark di riferimento. La misurazione ed il controllo dei rischi in oggetto viene inoltre effettuata con frequenza giornaliera mediante l'utilizzo di modelli matematico-statistici utilizzati autonomamente dalla struttura di Risk Management. I risultati di tali valutazioni sono regolarmente portati all'attenzione degli organi amministrativi della SGR.

Ai fini di fornire una rappresentazione dei rischi assunti nell'esercizio, si riporta qui di seguito una sintesi degli indicatori più significativi, elaborati a posteriori su dati di consuntivo:

	Classe I	Classe NP	Classe PIR
Volatilità annualizzata su quote nette del Fondo (esprime la misura annualizzata della variabilità settimanale del rendimento della quota rispetto al valore medio del rendimento stesso)	3,00%	2,99%	1,02%
Volatilità annualizzata del Benchmark (esprime la misura annualizzata della variabilità del rendimento del benchmark rispetto al valore medio del rendimento stesso)	2,48%	2,48%	0,90%
Var mensile (99%) su quote nette (Minor rendimento realizzato su base mensile nel corso del periodo di riferimento determinato escludendo l'1% dei peggiori risultati)	-1,25%	-1,31%	0,27%

Nel periodo considerato non sono stati utilizzati strumenti derivati con finalità di copertura.

Parte B - Le attività, le passività e il valore complessivo netto

SEZIONE I - Criteri di valutazione

Principi contabili

La presente relazione di gestione è redatta nel presupposto della continuità operativa del Fondo.

Nella redazione del presente documento vengono applicati i principi contabili di generale accettazione per i fondi comuni d'investimento e i criteri di valutazione previsti dal Regolamento in accordo con quanto espressamente disposto dalla Banca d'Italia. Tali principi contabili, coerenti con quelli utilizzati nel corso del periodo per la predisposizione dei prospetti giornalieri, sono di seguito riepilogati.

Criteri contabili

Gli acquisti e le vendite di titoli e di altre attività sono contabilizzati nel portafoglio del Fondo sulla base della data di effettuazione dell'operazione, indipendentemente dalla data di regolamento dell'operazione stessa. Nel caso di sottoscrizione di titoli di nuova emissione la contabilizzazione nel portafoglio del Fondo avviene invece alla data di attribuzione.

La vendita o l'acquisto di contratti future su titoli nozionali influenzano il valore netto del Fondo attraverso la corresponsione o l'incasso dei margini di variazione i quali incidono direttamente sulla liquidità disponibile e sul conto economico mediante l'imputazione dei differenziali positivi/negativi. Tali differenziali vengono registrati secondo il principio della competenza, sulla base della variazione giornaliera tra i prezzi di chiusura del mercato di contrattazione e i costi dei contratti stipulati e/o i prezzi del giorno precedente.

Le opzioni, i premi e i warrant acquistati e le opzioni emesse e i premi venduti sono computati tra le attività/passività al loro valore corrente. I controvalori delle opzioni, dei premi e dei warrant non esercitati confluiscono, alla scadenza, nelle apposite poste di conto economico.

I costi delle opzioni, dei premi e dei warrant, ove i diritti connessi siano esercitati, aumentano o riducono rispettivamente i costi per acquisti e i ricavi per vendite dei titoli cui si riferiscono, mentre i ricavi da premi venduti e opzioni emesse, ove i diritti connessi siano esercitati, aumentano o riducono rispettivamente i ricavi per vendite e i costi per acquisti dei titoli cui si riferiscono.

Le differenze tra i costi medi ponderati di carico e i prezzi di mercato relativamente alle quantità in portafoglio originano minusvalenze e/o plusvalenze; nell'esercizio successivo tali poste da valutazione influiranno direttamente sui relativi valori di libro. Gli utili e le perdite su realizzi riflettono la differenza fra i costi medi ponderati di carico e i prezzi relativi alle vendite dell'esercizio. Le commissioni di acquisto e vendita corrisposte alle controparti, qualora esplicitate sono imputate a costo nella voce "13. Altri Oneri" della Sezione Reddittuale della relazione di gestione.

Gli interessi e gli altri proventi su titoli, gli interessi sui depositi bancari, gli interessi sui prestiti, nonché gli oneri di gestione, vengono registrati secondo il principio della competenza temporale, mediante il calcolo, ove necessario, di ratei attivi e passivi.

I dividendi maturati su titoli azionari in portafoglio vengono registrati dal giorno della quotazione ex cedola, al netto della ritenuta d'imposta ove applicata.

Le sottoscrizioni e i rimborsi delle quote sono registrati a norma di Regolamento del Fondo, nel rispetto del principio della competenza temporale.

Criteri di valutazione

Il prezzo di valutazione dei titoli in portafoglio in ottemperanza a quanto disposto dalla normativa vigente è determinato sulla base dei seguenti parametri:

- i prezzi unitari utilizzati, determinati in base all'ultimo prezzo disponibile rilevato sul mercato di negoziazione, sono quelli del giorno di Borsa aperta al quale si riferisce il valore della quota;
- per i titoli di Stato italiani è l'ultimo prezzo rilevato sul Mercato Telematico (MOT) e, in mancanza di quotazione, il prezzo rilevabile dai providers presenti nella Pricing Policy;
- per i titoli obbligazionari quotati negoziati presso il Mercato Telematico (MOT) è il prezzo trade e, in mancanza di questo, il prezzo rilevabile dai providers presenti nella Pricing Policy;
- per i titoli quotati presso altri mercati regolamentati, è l'ultimo prezzo ufficiale disponibile entro le ore 24 italiane del giorno al quale si riferisce il valore della quota. Se il titolo è trattato su più mercati si applica la quotazione più significativa, tenuto conto anche delle quantità trattate e dell'operatività svolta dal Fondo. Nel caso in cui nel mercato di quotazione risultino contenuti gli scambi ed esistano elementi di scarsa liquidità, la valutazione tiene altresì conto del

presumibile valore di realizzo determinabile anche sulla base delle informazioni reperibili su circuiti internazionali di riferimento oggettivamente considerate dai responsabili organi della SGR;

- per i titoli e le altre attività finanziarie non quotati, compresi quelli esteri, è il loro presumibile valore di realizzo sul mercato, individuato su un'ampia base di elementi di informazione - oggettivamente considerati dai responsabili organi della SGR - con riferimento alla peculiarità del titolo, alla situazione patrimoniale e reddituale degli emittenti, alla situazione del mercato e al generale andamento dei tassi di interesse;

- per le opzioni, i warrant e gli strumenti derivati trattati in mercati regolamentati è il prezzo di chiusura del giorno rilevato nel mercato di trattazione; nel caso di contratti trattati su più mercati è il prezzo più significativo, anche in relazione alle quantità trattate sulle diverse piazze e all'operatività svolta dal Fondo;

- per le opzioni, i warrant e gli strumenti derivati non trattati in mercati regolamentati è il valore corrente espresso dalla formula indicata dall'Organo di Vigilanza; qualora i valori risultassero incongruenti con le quotazioni espresse dal mercato, la SGR riconsidera il tasso d'interesse "risk free" e la volatilità utilizzati, al fine di ricondurne il risultato al presunto valore di realizzo;

- per la conversione in Euro delle valutazioni espresse in altre valute si applicano i relativi cambi correnti alla data di riferimento comunicati da WM Reuters. Le operazioni a termine in valuta sono convertite al tasso di cambio a termine corrente per scadenze corrispondenti a quelle delle operazioni oggetto di valutazione;

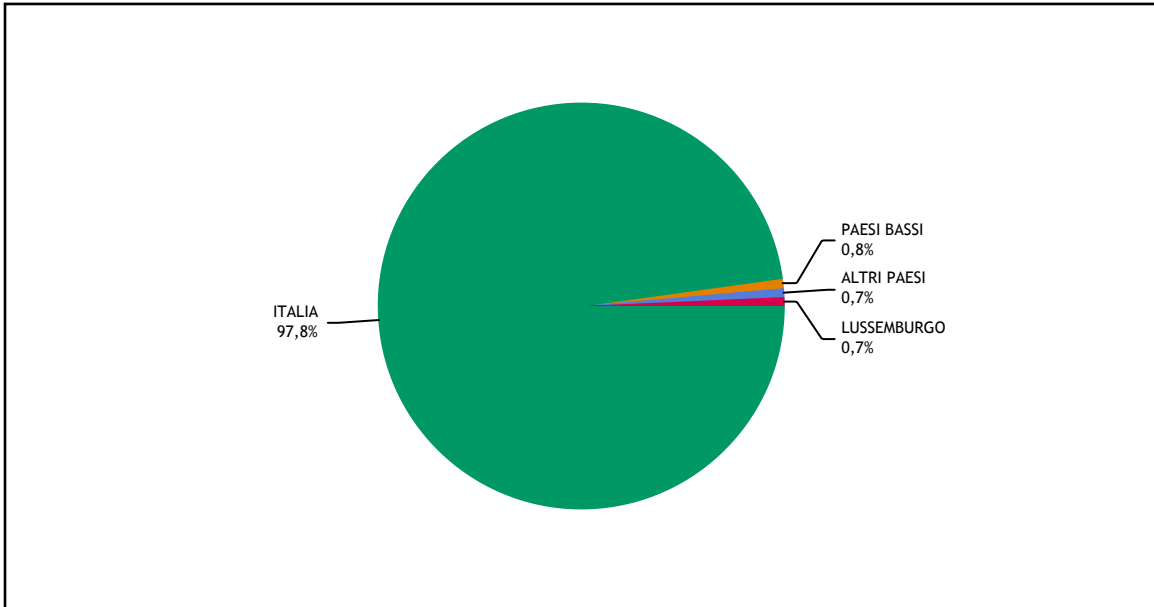
- per i titoli strutturati non quotati la valutazione viene effettuata procedendo alla valutazione distinta di tutte le singole componenti elementari in cui essi possono essere scomposti; per titoli strutturati si intendono quei titoli che incorporano una componente derivata e/o presentano il profilo di rischio di altri strumenti finanziari sottostanti. In particolare, non sono considerati titoli strutturati i titoli di Stato parametrati a tassi di interesse di mercato e i titoli obbligazionari di emissione societaria che prevedono il rimborso anticipato.

SEZIONE II - Le attività

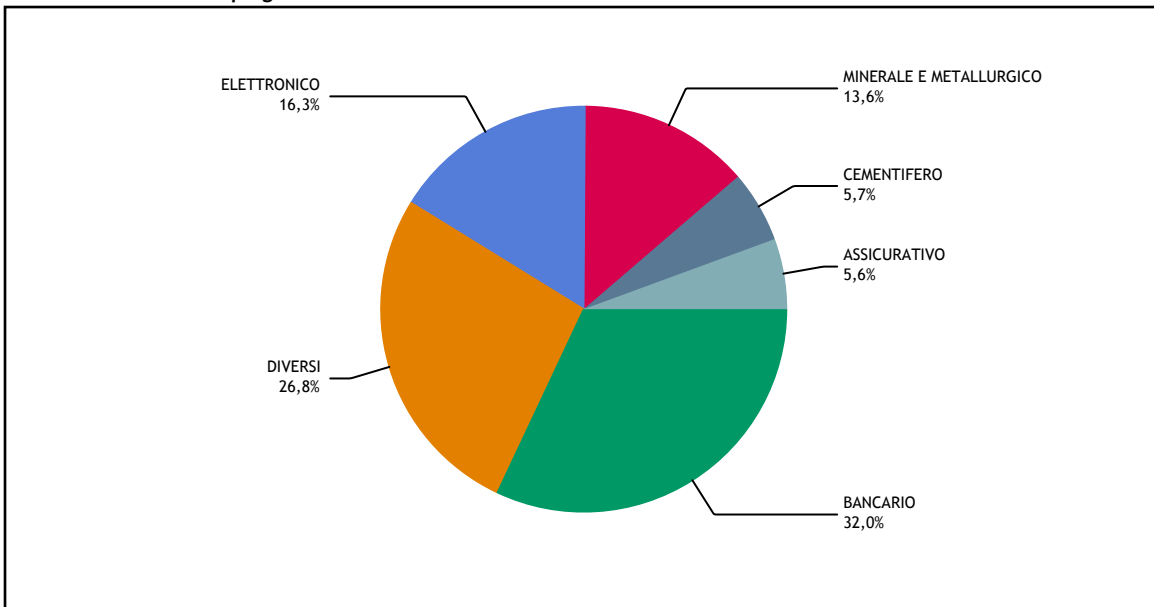
Qui di seguito vengono riportati alcuni grafici che forniscono l'indicazione della composizione del portafoglio del Fondo alla chiusura dell'esercizio, ripartito in base alle aree geografiche verso cui sono orientati gli investimenti e in base ai settori economici di impiego delle risorse del Fondo.

Si riporta inoltre l'elenco analitico dei principali strumenti finanziari detenuti dal Fondo (i primi 50 o comunque tutti quelli che superano lo 0,5% delle attività del Fondo).

Aree geografiche verso cui sono orientati gli investimenti



Settori economici di impiego delle risorse del Fondo



Elenco analitico dei principali strumenti finanziari detenuti dal Fondo

Titolo	Quantita	Controvalore in euro	% su Totale attività
UCGIM FR 04/34	1.350.000	1.427.532	2,0%
ASSGEN 5.8 07/32	1.150.000	1.288.495	1,8%
TRNIM 4.75 12/49	1.100.000	1.137.290	1,6%
EMELIM FR 12/49	1.100.000	1.131.064	1,6%
ATOSTR 4.75 01/31	1.000.000	1.067.040	1,5%
AEMSPA FR 12/49	1.000.000	1.034.950	1,5%
SOFHLD 3.75 01/28	1.000.000	992.720	1,4%
ENIIM 4.25 05/33	900.000	939.960	1,3%
BAMIIM FR 06/34	900.000	936.495	1,3%
UCGIM 0.85 01/31	1.050.000	932.736	1,3%
LTMCIM 4.875 01/31	900.000	922.941	1,3%
SRGIM 3.875 02/34	900.000	918.954	1,3%
ISPIIM FR 12/99	850.000	910.724	1,3%
ISPIIM FR 11/36	900.000	908.073	1,3%
BNSELL FR 07/29	800.000	835.752	1,2%
ENIIM 4.3 02/28	800.000	834.096	1,2%
ASSGEN 5.399 04/33	750.000	825.878	1,2%
OPTICS 1.62 01/29	900.000	822.735	1,2%
UCGIM 4 03/34	800.000	822.208	1,2%
NEXIIM 2.125 04/29	800.000	761.904	1,1%
IREIM FR 12/99	750.000	758.145	1,1%
HERIM 4.25 04/33	700.000	731.409	1,0%
ATLIM 4.5 01/30	700.000	726.901	1,0%
ATOSTR 4.25 06/32	700.000	724.584	1,0%
PRYIM FR 12/99	700.000	718.522	1,0%
SRGIM FR 12/99	700.000	712.922	1,0%
ICCREA FR 01/32	700.000	709.310	1,0%
ASSGEN FR 06/48	650.000	683.007	1,0%
BPEIM FR 05/31	650.000	678.633	1,0%
ICCREA FR 02/30	650.000	675.188	1,0%
ENIIM FR 12/49	700.000	657.125	0,9%
BPEIM FR 07/32	650.000	652.529	0,9%
CRDEM FR 05/29	600.000	646.488	0,9%
IPGIM 5.375 06/29	600.000	628.776	0,9%
ATLIM 4.75 01/29	600.000	626.322	0,9%
IPGIM 4.875 04/30	600.000	619.572	0,9%
PCIM 3.875 07/29	600.000	617.148	0,9%
ARCPLN 4.5 10/28	600.000	600.060	0,9%
ENELIM 4.5 12/99	600.000	594.642	0,8%
TITANL 3.5 02/28	600.000	594.000	0,8%
FIREIT 4.375 06/33	550.000	575.971	0,8%
SRGIM 4 11/29	550.000	573.645	0,8%
TITIM 1.625 01/29	600.000	568.500	0,8%
ENIIM 2 05/31	600.000	563.946	0,8%
INWIM 3.75 04/30	550.000	555.797	0,8%
IGIM 3.125 02/29	550.000	553.878	0,8%
USIMIT 4.9 05/34	500.000	523.930	0,7%
BACRED FR 02/30	500.000	523.230	0,7%
UCGIM 4.2 06/34	500.000	512.305	0,7%
BAMIIM 3.375 01/30	500.000	506.780	0,7%
FIBCOF 5.125 06/32	500.000	500.935	0,7%
TITIM 7.75 01/33	400.000	500.000	0,7%
BAMIIM FR 01/36	500.000	496.410	0,7%
AZZAER 2.625 05/27	500.000	493.295	0,7%
PIAGIM 6.5 10/30	460.000	491.073	0,7%
ENIIM FR 12/49	500.000	486.400	0,7%
DOBIM 7 02/30	450.000	479.102	0,7%
AEMSPA 0.625 07/31	550.000	473.875	0,7%
BACRED FR 07/29	500.000	473.310	0,7%
NEGENT 7.125 04/30	450.000	471.654	0,7%
ACEIM 3.875 01/31	450.000	466.547	0,7%
BACRED FR 07/30	450.000	462.524	0,7%
IREIM 3.875 07/32	450.000	460.908	0,7%
TRNIM 3.5 01/31	450.000	458.883	0,7%
ISPIIM FR 09/32	450.000	458.663	0,7%
ENIIM 3.875 01/34	450.000	457.533	0,6%
LEASYS 3.375 01/29	450.000	456.822	0,6%
TITIM 7.875 07/28	400.000	449.000	0,6%
BPEIM FR 01/33	400.000	446.292	0,6%
ATIM 2.375 11/33	500.000	445.290	0,6%
ISPIIM FR 02/34	400.000	433.536	0,6%
ENELIM FR 12/49	400.000	431.528	0,6%
BAMIIM FR 01/30	450.000	422.624	0,6%
ATIM 1.5 01/30	450.000	418.662	0,6%
PRYIM 3.875 11/31	400.000	407.692	0,6%
BAMIIM FR 11/36	400.000	406.476	0,6%
ITLYUM 5.75 04/30	400.000	403.788	0,6%
ENIIM FR 12/99	400.000	402.872	0,6%
ENELIM FR 12/49	350.000	390.250	0,6%
ALPERI 5.701 07/28	350.000	375.792	0,5%
CRDEM FR 03/30	350.000	373.233	0,5%
MONTE FR 03/29	350.000	366.191	0,5%
BPSOIM FR 06/30	350.000	364.305	0,5%
CASSAC FR 02/27	350.000	356.811	0,5%
Totale		53.247.088	75,5%
Altri strumenti finanziari		15.556.488	22,1%
Totale strumenti finanziari		68.803.576	97,6%

II.1 STRUMENTI FINANZIARI QUOTATI

Ripartizione degli strumenti finanziari quotati per Paese di residenza dell'emittente:

	Paesi di residenza dell'emittente			
	Italia	Paesi dell'UE	Altri paesi dell' OCSE	Altri paesi
Titoli di debito:				
- di Stato	259.775	286.833		
- di altri enti pubblici	94.875			
- di banche	22.018.332			
- di altri	44.867.215	1.276.546		
Titoli di capitale:				
- con diritto di voto				
- con voto limitato				
- altri				
Parti di OICR:				
- OICVM				
- FIA aperti retail				
- altri				
Totali:				
- in valore assoluto	67.240.197	1.563.379		
- in percentuale del totale delle attività	95,4	2,2		

Ripartizione degli strumenti finanziari quotati per mercato di quotazione:

	Mercato di quotazione			
	Italia	Paesi dell'UE	Altri paesi dell'OCSE	Altri paesi
Titoli quotati	2.870.984	65.932.592		
Titoli in attesa di quotazione				
Totali:				
- in valore assoluto	2.870.984	65.932.592		
- in percentuale del totale delle attività	4,1	93,5		

Movimenti dell'esercizio:

	Controvalore acquisti	Controvalore vendite/rimborsi
Titoli di debito:		
- titoli di Stato	46.133.722	45.596.130
- altri	74.889.437	7.123.940
Titoli di capitale		
Parti di OICR		
Totale	121.023.159	52.720.070

II.3 TITOLI DI DEBITO

- 1) Non risultano in portafoglio titoli strutturati.
- 2) Duration modificata per valuta di denominazione.

Valuta	Duration in anni		
	minore o pari ad 1	compresa tra 1 e 3,6	maggiore di 3,6
Euro	2.267.806	28.528.879	38.006.891

II.8 POSIZIONE NETTA DI LIQUIDITÀ

La posizione netta di liquidità è composta dalle seguenti sottovoci:

Descrizione	Importo
Liquidità disponibile	1.856.065
- Liquidità disponibile in euro	1.856.065
Liquidità impegnata per operazioni da regolare	-1.242.567
- Acquisti di strumenti finanziari	-1.242.567
Totale posizione netta di liquidità	613.498

II.9 ALTRE ATTIVITÀ

Le altre attività sono composte dalle seguenti sottovoci:

Descrizione	Importo
Ratei attivi	1.079.590
- Su liquidità disponibile	14.039
- Su titoli di debito	1.065.551
Altre	1.219
- Risconti per Contributo Consob e spese di pubblicazione	1.219
Totale altre attività	1.080.809

SEZIONE III - Le passività

III.1 FINANZIAMENTI RICEVUTI

Il Fondo non ha fatto ricorso a forme di finanziamento.

III.5 DEBITI VERSO PARTECIPANTI

I debiti verso partecipanti sono così dettagliabili:

Descrizione	Data estinzione debito	Importi
Rimborsi richiesti e non regolati		8.685
-	01/07/2025	8.685
Totale debiti verso i partecipanti		8.685

III.6 ALTRE PASSIVITÀ

Le altre passività sono composte dalle seguenti sottovoci:

Descrizione	Importo
Provvigioni ed oneri maturati e non liquidati	47.695
- Commissioni Depositario, custodia e amministrazione titoli	1.482
- Provvigioni di gestione	43.345
- Commissione calcolo NAV	1.633
- Commissioni di tenuta conti liquidità	1.235
Altre	9.469
- Società di revisione	8.112
- Spese per pubblicazione	1.357
Totale altre passività	57.164

SEZIONE IV - Il Valore Complessivo Netto

1) Le quote in circolazione a fine periodo detenute da investitori qualificati risultano nulle per la Classe PIR, in numero di 8.789.699 pari a 100,00% per la Classe NP e in numero di 4.632.540 pari a 100,00% per la Classe I delle quote in circolazione alla data di chiusura.

2) A fine periodo non risultano quote di Classe PIR, Classe NP e Classe I in circolazione detenute da soggetti non residenti.

3) Le componenti che hanno determinato la variazione della consistenza del patrimonio netto tra l'inizio e la fine del periodo sono qui di seguito riportate:

Variazioni del patrimonio netto				
Classe I		Anno 2025	Anno 2024	Anno 2023
Patrimonio netto a inizio periodo				
Incrementi:	a) sottoscrizioni:	23.238.821		
	- sottoscrizioni singole	23.238.821		
	- piani di accumulo			
	- switch in entrata			
	b) risultato positivo della gestione	697.826		
Decrementi:	a) rimborsi:			
	- riscatti			
	- piani di rimborso			
	- switch in uscita			
	b) proventi distribuiti			
	c) risultato negativo della gestione			
Patrimonio netto a fine periodo		23.936.647		

Variazioni del patrimonio netto				
Classe NP		Anno 2025	Anno 2024	Anno 2023
Patrimonio netto a inizio periodo				
Incrementi:	a) sottoscrizioni:	45.701.385		
	- sottoscrizioni singole	45.701.385		
	- piani di accumulo			
	- switch in entrata			
	b) risultato positivo della gestione	991.329		
Decrementi:	a) rimborsi:	1.486.089		
	- riscatti	1.486.089		
	- piani di rimborso			
	- switch in uscita			
	b) proventi distribuiti			
	c) risultato negativo della gestione			
Patrimonio netto a fine periodo		45.206.625		

Variazioni del patrimonio netto				
Classe PIR		Anno 2025	Anno 2024	Anno 2023
Patrimonio netto a inizio periodo				
Incrementi:	a) sottoscrizioni:	1.285.268		
	- sottoscrizioni singole	1.285.268		
	- piani di accumulo			
	- switch in entrata			
	b) risultato positivo della gestione	3.494		
Decrementi:	a) rimborsi:			
	- riscatti			
	- piani di rimborso			
	- switch in uscita			
	b) proventi distribuiti			
	c) risultato negativo della gestione			
Patrimonio netto a fine periodo		1.288.762		

La presente Relazione di gestione fa riferimento al periodo compreso tra il 4 novembre 2024, data in cui ha avuto avvio la prima valorizzazione del Fondo e il 30 giugno 2025.

SEZIONE V - Altri dati patrimoniali
V.2 AMMONTARE DELLE ATTIVITÀ E PASSIVITÀ NEI CONFRONTI DI ALTRE SOCIETÀ DEL GRUPPO INTESA SANPAOLO

Le attività e passività in essere a fine periodo nei confronti delle altre società appartenenti al Gruppo Intesa Sanpaolo sono le seguenti:

	INTESA SANPAOLO SPA	ISP ASSICURAZIONI		
Strumenti finanziari detenuti	3.041.572	199.304		
(Incidenza % sul portafoglio)	4,4	0,3		
Strumenti finanziari derivati				
Depositi bancari				
Altre attività	65.921	2.704		
Finanziamenti ricevuti				
Altre passività				
Garanzie e impegni				

V.3 COMPOSIZIONE DELLE POSTE PATRIMONIALI DEL FONDO PER DIVISA DI DENOMINAZIONE

Le poste patrimoniali alla fine del periodo erano così ripartite per divisa di denominazione:

	ATTIVITÀ				PASSIVITÀ		
	Strumenti finanziari	Depositi bancari	Altre attività	TOTALE	Finanziamenti ricevuti	Altre passività	TOTALE
Euro	68.803.576		1.694.307	70.497.883		65.849	65.849
TOTALE	68.803.576		1.694.307	70.497.883		65.849	65.849

Parte C - Il risultato economico dell'esercizio
SEZIONE I - Strumenti finanziari quotati e non quotati e relative operazioni di copertura
I.1 RISULTATO DELLE OPERAZIONI SU STRUMENTI FINANZIARI

Il risultato delle operazioni del periodo è così dettagliabile:

Risultato complessivo delle operazioni su:	Utile/perdita da realizzi	di cui: per variazioni dei tassi di cambio	Plus / minusvalenze	di cui: per variazioni dei tassi di cambio
A. Strumenti finanziari quotati	-22.556		523.043	
1. Titoli di debito	-22.556		523.043	
2. Titoli di capitale				
3. Parti di OICR				
- OICVM				
- FIA				
B. Strumenti finanziari non quotati				
1. Titoli di debito				
2. Titoli di capitale				
3. Parti di OICR				

SEZIONE IV - Oneri di gestione

IV.1 COSTI SOSTENUTI NEL PERIODO

I costi sostenuti nel complesso dal Fondo nell'esercizio sono così dettagliati:

ONERI DI GESTIONE	CLASSE	Importi complessivamente corrisposti			Importi corrisposti a soggetti del gruppo di appartenenza della SGR				
		Importo (migliaia di Euro)	% sul valore complessivo netto	% su valore dei beni negoziati	% su valore del finanziamento	Importo (migliaia di Euro)	% sul valore complessivo netto	% su valore dei beni negoziati	% su valore del finanziamento
1) Provvigioni di gestione	PIR	1	0,18						
1) Provvigioni di gestione	NP	227	0,65						
1) Provvigioni di gestione	I	43	0,20						
- provvigioni di base	PIR	1	0,18						
- provvigioni di base	NP	227	0,65						
- provvigioni di base	I	43	0,20						
2) Costo per il calcolo del valore della quota	PIR								
2) Costo per il calcolo del valore della quota	NP	6	0,02						
2) Costo per il calcolo del valore della quota	I	4	0,02						
3) Costi ricorrenti degli OICR in cui il fondo investe	PIR								
3) Costi ricorrenti degli OICR in cui il fondo investe	NP								
3) Costi ricorrenti degli OICR in cui il fondo investe	I								
4) Compenso del depositario	PIR								
4) Compenso del depositario	NP	10	0,03						
4) Compenso del depositario	I	7	0,03						
5) Spese di revisione del fondo	PIR								
5) Spese di revisione del fondo	NP	5	0,01						
5) Spese di revisione del fondo	I	3	0,01						
6) Spese legali e giudiziarie	PIR								
6) Spese legali e giudiziarie	NP								
6) Spese legali e giudiziarie	I								
7) Spese di pubblicazione del valore della quota	PIR								
7) Spese di pubblicazione del valore della quota	NP	1	0,00						
7) Spese di pubblicazione del valore della quota	I	1	0,00						
8) Altri oneri gravanti sul fondo	PIR								
8) Altri oneri gravanti sul fondo	NP	1	0,00						
8) Altri oneri gravanti sul fondo	I								
- contributo di vigilanza	PIR								
- contributo di vigilanza	NP	1	0,00						
- contributo di vigilanza	I								
- commissioni varie	PIR								
- commissioni varie	NP								
- commissioni varie	I								
- commissioni di garanzia	PIR								
- commissioni di garanzia	NP								
- commissioni di garanzia	I								
9) Commissioni di collocamento	PIR								
9) Commissioni di collocamento	NP								
9) Commissioni di collocamento	I								
COSTI RICORRENTI TOTALI (SOMMA DA 1 A 9)	PIR	1	0,18						
COSTI RICORRENTI TOTALI (SOMMA DA 1 A 9)	NP	250	0,71						
COSTI RICORRENTI TOTALI (SOMMA DA 1 A 9)	I	58	0,26						
10) Commissioni di performance (già provvig. di incentivo)	PIR								
10) Commissioni di performance (già provvig. di incentivo)	NP								
10) Commissioni di performance (già provvig. di incentivo)	I								
11) Oneri di negoziazione di strumenti finanziari di cui:									
- su titoli azionari									
- su titoli di debito									
- su derivati									
- su OICR									
- Commissioni su C/V Divise Estere									
- Commissioni su prestito titoli									
12) Oneri finanziari per i debiti assunti dal fondo									
13) Oneri fiscali di pertinenza del fondo	PIR								
13) Oneri fiscali di pertinenza del fondo	NP								
13) Oneri fiscali di pertinenza del fondo	I								
TOTALE SPESE (SOMMA DA 1 A 13)	PIR	1	0,18						
TOTALE SPESE (SOMMA DA 1 A 13)	NP	250	0,71						
TOTALE SPESE (SOMMA DA 1 A 13)	I	58	0,26						

A fronte dell'attività di promozione e collocamento nonché dell'attività di assistenza fornita in via continuativa nei confronti dei partecipanti ai Fondi, anche nelle operazioni successive alla prima sottoscrizione e, laddove previsto, a fronte del servizio di consulenza, ai collocatori del Fondo sono stati riconosciuti i seguenti compensi:

- una quota parte degli importi percepiti dalla SGR a titolo di provvigioni di gestione, in media pari all'80,0%, corrispondente ad un importo di 1 migliaia di euro per la classe PIR, pari all'80,0%, corrispondente ad un importo di 182 migliaia di euro per la classe NP e pari allo 0,0%, corrispondente ad un importo di 0 migliaia di euro per la classe I.

IV.2 COMMISSIONI DI PERFORMANCE (già provvigioni di incentivo)

La commissione di performance, a norma di regolamento, non trova applicazione nel periodo di riferimento della presente relazione.

IV.3 REMUNERAZIONI

Le Politiche di remunerazione e incentivazione della SGR sono state predisposte sulla base delle Politiche di Remunerazione del Gruppo Intesa Sanpaolo e, per quanto non in contrasto, non disciplinato o più restrittivo della normativa del settore bancario, nel rispetto delle disposizioni europee e nazionali che regolamentano il settore del Risparmio Gestito.

Al riguardo, la SGR elabora ed attua politiche e prassi di remunerazione ed incentivazione coerenti con le proprie caratteristiche, la propria dimensione e quella degli OICR gestiti, l'organizzazione interna, la natura, la portata e la complessità delle attività. L'applicazione dei sistemi di incentivazione per il personale della SGR è subordinata alle seguenti condizioni: (i) di attivazione a livello di Gruppo Intesa Sanpaolo e della SGR; (ii) di "finanziamento" previste dai connessi meccanismi a livello di Gruppo e della SGR, nonché (iii) di accesso individuale.

Tali condizioni sono ispirate ai principi di sostenibilità finanziaria della componente variabile dei compensi e rappresentate dalla verifica della "qualità" dei risultati reddituali raggiunti e della coerenza con i limiti previsti nell'ambito del quadro di riferimento per la determinazione della propensione al rischio del Gruppo Intesa Sanpaolo.

Nel dettaglio, la struttura della retribuzione variabile prevede modalità di erogazione differenziate in funzione del ruolo ricoperto (ad esempio nel caso del cd. "personale più rilevante") e del rapporto tra retribuzione variabile e fissa che prevede l'applicazione dei requisiti più stringenti della regolamentazione comunitaria, nazionale e di Gruppo, tra cui: (i) il differimento, ovvero la corresponsione della retribuzione variabile negli anni successivi a quello di maturazione; (ii) l'assegnazione di parte in contanti e parte in strumenti finanziari; (iii) la previsione di un meccanismo di mantenimento degli strumenti finanziari assegnati; (iv) la previsione di meccanismi di correzione che prevedano la riduzione parziale e/o totale della retribuzione variabile ovvero la restituzione dei premi già corrisposti. Sono, inoltre, vietate eventuali strategie di copertura personale o assicurazioni sulla remunerazione che possano alterare gli effetti di allineamento al rischio insiti nei meccanismi di remunerazione.

Con specifico riferimento alla filiera dei gestori, la definizione della remunerazione variabile viene effettuata tenendo conto del profilo di rischio/rendimento dei diversi patrimoni gestiti al fine di orientare e premiare le migliori performance e al tempo stesso allineare i sistemi incentivanti agli interessi degli investitori. La valutazione delle performance viene effettuata sulla base del livello di professionalità e della tipologia e complessità delle attività gestite. Oltre a tali valutazioni, è inoltre considerato il livello di raggiungimento di prestazioni qualitative di tipo discrezionale e/o progettuale, che rafforzano l'orientamento del singolo a obiettivi di lungo termine e verso performance sostenibili.

Le politiche di remunerazione e incentivazione della SGR sono altresì coerenti con le previsioni in tema di integrazione dei rischi di sostenibilità ai sensi del Regolamento UE 2019/2088.

Ciò posto, si forniscono le seguenti informazioni relative all'applicazione delle Politiche di remunerazione relative all'esercizio 2024:

- la remunerazione totale del personale della SGR è risultata pari a 61,8 milioni di euro, di cui 41,9 milioni di euro riconducibili alla componente fissa e 19,9 milioni di euro alla componente variabile liquidata. Al 31 dicembre 2024 il personale della SGR era composto da n. 534 dipendenti;

- la remunerazione totale del personale complessivamente coinvolto, anche in via non esclusiva, nella gestione delle attività del Fondo è risultata complessivamente pari a 1,3 milioni di euro, di cui 0,6 milioni di euro riconducibili alla componente fissa e 0,7 milioni di euro alla componente variabile;

- la remunerazione totale del personale più rilevante della SGR, ammonta complessivamente a 13,1 milioni di euro. La stessa risulta essere suddivisa tra le seguenti categorie di "personale più rilevante" di seguito indicate:

i) membri esecutivi e non esecutivi del Consiglio di Amministrazione, per complessivi 2,3 milioni di euro;

ii) i soggetti che riportano direttamente al vertice aziendale, nonché coloro i quali riportano direttamente al Consiglio di Amministrazione, all'Amministratore Delegato e al Collegio Sindacale, per complessivi 3,8 milioni di euro;

iii) personale appartenente alle funzioni aziendali di controllo, per complessivi 0,9 milioni di euro;

iv) altri soggetti che, individualmente o collettivamente, assumono rischi in modo significativo per la SGR o per i Fondi gestiti, per complessivi 5,7 milioni di euro;

v) altri soggetti la cui remunerazione totale si collochi nella medesima fascia retributiva delle categorie sub ii) e iv), per complessivi 0,4 milioni di euro;

- le informazioni relative alle remunerazioni sono state determinate sulla base della contabilità industriale della SGR utilizzando i dati del Bilancio d'esercizio. Considerato che il Fondo è stato attivato in data 31 ottobre 2024, i dati relativi alla proporzione della remunerazione totale del personale attribuibile al Fondo, nonché l'indicazione del numero medio di beneficiari, saranno forniti a partire dalla prossima relazione di gestione del Fondo.

Ciò posto, gli esiti del riesame periodico svolto dal Consiglio di Amministrazione hanno riscontrato la rispondenza delle prassi operative seguite nella determinazione del sistema incentivante rispetto alle Politiche deliberate dagli Organi aziendali e alle disposizioni normative e di Gruppo in materia; non si evidenziano modifiche sostanziali rispetto alla Politica di Remunerazione valida per il periodo precedente.

La sintesi delle Politiche di remunerazione e incentivazione della SGR è disponibile nel sito internet della SGR.

SEZIONE V - Altri ricavi ed oneri

Si riportano qui di seguito i dettagli delle voci interessi attivi su disponibilità liquide, altri ricavi e altri oneri:

Descrizione	Importi
Interessi attivi su disponibilità liquide	49.188
- C/C in Euro	49.188
Altri ricavi	838
- Ricavi vari	838
Altri oneri	-89
- Spese bancarie	-4
- Sopravvenienze passive	-1
- Spese varie	-84
Totale	49.937

Parte D - Altre informazioni

3. INFORMAZIONE SULLE UTILITÀ RICEVUTE

La SGR assorbe direttamente i costi connessi alla ricerca in materia di investimenti relativi ai prodotti gestiti al fine di mantenere inalterato il livello di qualità e di valore per tutti gli investitori, evitando di addebitare tali oneri al patrimonio gestito.

La SGR considera comunque ammissibili le seguenti tipologie di benefici non monetari di minore entità:

- a) le informazioni o la documentazione relativa a uno strumento finanziario o a un servizio di investimento di natura generica ovvero personalizzata in funzione di uno specifico cliente;
- b) il materiale scritto da terzi, commissionato e pagato da un emittente societario o da un emittente potenziale per promuovere una nuova emissione da parte della società, o quando l'intermediario è contrattualmente impegnato e pagato dall'emittente per produrre tale materiale in via continuativa, purché il rapporto sia chiaramente documentato nel materiale e quest'ultimo sia messo a disposizione di qualsiasi intermediario che desideri riceverlo o del pubblico in generale nello stesso momento;
- c) partecipazione a convegni, seminari e altri eventi formativi sui vantaggi e sulle caratteristiche di un determinato strumento finanziario o servizio di investimento;
- d) ospitalità di un valore de minimis ragionevole, come cibi e bevande nel corso di un incontro di lavoro o di una conferenza, seminario o altri eventi di formazione di cui alla lettera c).

5. TURNOVER

Il tasso di movimentazione del portafoglio del Fondo (c.d. turnover), espresso dal rapporto percentuale tra la somma degli acquisti e delle vendite di strumenti finanziari, al netto delle sottoscrizioni e rimborsi delle quote del Fondo, e il patrimonio netto medio del Fondo, nell'esercizio è stato pari a 179,2%.

TRASPARENZA DELLE OPERAZIONI DI FINANZIAMENTO TRAMITE TITOLI (SFT) E TOTAL RETURN SWAP ED EVENTUALE RIUTILIZZO

Con riferimento all'obbligo previsto dall'art. 13 comma 1 lett. a. del Regolamento UE 2015/2365 (Regolamento SFT) sulla trasparenza delle operazioni di finanziamento tramite titoli e dei total return swap, si informa che il Fondo non presenta posizioni in essere, relative a operazioni di Prestito titoli, Pronti contro termine, Repurchase transaction e Total return swap, alla data di riferimento della presente relazione e non ha fatto ricorso a tali operazioni nel periodo di riferimento della stessa.

Pertanto non sono rappresentate le informazioni previste alla sezione A dell'allegato del citato Regolamento UE.



Allegato - Informativa periodica sulla promozione di caratteristiche ambientali, sociali e di buon governo societario.

Informativa periodica sulla promozione di caratteristiche ambientali, sociali e di buon governo societario.

Nome prodotto: Eurizon PIR Italia Obbligazioni

Identificativo dell'Entità giuridica: 549300SQ2VFJPKCVVC41

Caratteristiche ambientali e/o sociali

PARTE I

Questo prodotto finanziario aveva un obiettivo di investimento sostenibile?

SI

- ha effettuato investimenti sostenibili con un obiettivo ambientale: _%
- in attività economiche considerate ecosostenibili conformemente alla tassonomia dell'Unione Europea (UE)
- in attività economiche che non sono considerate ecosostenibili conformemente alla tassonomia dell'UE
- ha effettuato investimenti sostenibili con un obiettivo sociale: _%

NO

- ha promosso caratteristiche Ambientali/Sociali (A/S) e, pur non avendo come obiettivo un investimento sostenibile, aveva una quota del(lo) 55,75% di investimenti sostenibili:
 - con un obiettivo ambientale in attività economiche considerate ecosostenibili conformemente alla tassonomia dell'Unione Europea (UE)
 - con un obiettivo ambientale in attività economiche che non sono considerate ecosostenibili conformemente alla tassonomia dell'UE
 - con un obiettivo sociale
- ha promosso caratteristiche A/S, ma non ha effettuato alcun investimento sostenibile

PARTE II

In che misura sono state soddisfatte le caratteristiche ambientali e/o sociali promosse da questo prodotto finanziario?

Il Fondo ha promosso caratteristiche ambientali e/o sociali investendo in titoli di emittenti societari che rispettano un processo di selezione negativa, volto ad escludere dall'universo di investimento gli emittenti appartenenti a settori ritenuti "non responsabili" e/o la cui condotta sia tale da determinare significative ripercussioni negative sull'ambiente e/o in ambito sociale e/o maggiormente esposti ai rischi di sostenibilità (cd. "critici"), e si impegna ad effettuare una quota minima di investimento sostenibile (cd. "Sustainable Integration") ai sensi del Regolamento (UE) 2019/2088 ("SFDR").

Con riferimento alle caratteristiche ambientali e/o sociali promosse dal Fondo si riportano, per ciascuna di esse, i principali indicatori di sostenibilità scelti per misurarne il rispetto:

Limitazione gas ad effetto Serra

- Assenza di investimenti in Paesi aventi emissioni di gas ad effetto serra superiori a 850 tonnellate di "CO2 equivalenti" per milione di euro di PIL, tenendo conto del differente potere d'acquisto.

- Assenza di investimenti in imprese aventi un'intensità di gas serra superiore alla soglia di tolleranza, ad eccezione di quelli aventi un obiettivo di decarbonizzazione (autodichiarato o approvato dalla "Science Based Target Initiative") o almeno il 5% dei propri ricavi allineati ai criteri tecnici per le attività economiche ecosostenibili del Regolamento (EU) 2020/852 (c.d. "Tassonomia UE");

Tali esclusioni/limitazioni non si applicano ai "green bond" ed ai "sustainability bond" destinati a finanziare progetti che, tra l'altro, contribuiscono a contrastare il riscaldamento globale.

- Assenza di investimenti in imprese che derivano (i) almeno il 25% del fatturato (o il 20% in presenza di piani di espansione) da attività estrattive o di produzione di energia elettrica collegate al carbone termico o (ii) almeno il 10% del fatturato derivante da attività di estrazione di oil & gas attraverso lo sfruttamento delle sabbie bituminose (cd. oil sands), contribuendo così a limitare le emissioni di gas a effetto serra.

Tali esclusioni/limitazioni non si applicano ai "green bond" ed ai "sustainability bond" destinati a finanziare progetti che, tra l'altro, contribuiscono a contrastare il riscaldamento globale.

Rispetto dei diritti umani

Assenza di investimenti in società caratterizzate da un evidente coinvolgimento diretto nella manifattura di armi non convenzionali (Mine antiuomo; Bombe a grappolo; Armi nucleari; Uranio impoverito; Armi biologiche; Armi chimiche; Armi a frammentazione invisibile; Laser accecanti; Armi incendiarie; Fosforo bianco).

Produzione o consumo di energia rinnovabile

- Assenza di investimenti in imprese appartenenti a settori climatici "ad alto impatto" (definiti sulla base della classificazione statistica delle attività economiche (cd. "NACE"), compreso tra A-H; L) con un'intensità di consumo energetico superiore alla rispettiva soglia di tolleranza settoriale, ad eccezione di quelli che (i) producono o consumano energia rinnovabile; o (ii) hanno un obiettivo di decarbonizzazione (autodichiarato o approvato dalla Science Based Target Initiative); o (iii) hanno almeno il 5% dei loro ricavi allineati con i criteri tecnici per le attività economiche ecosostenibili della Tassonomia UE.

Tali esclusioni/limitazioni non si applicano ai "green bond" ed ai "sustainability bond" destinati a finanziare progetti che, tra l'altro, contribuiscono a contrastare il riscaldamento globale. "

Rispetto di standard sociali e lavorativi

- Assenza di investimenti in imprese che violano i principi del Global Compact delle Nazioni Unite (cd. "Principi UNGC"), delle linee guida dell'Organizzazione per la Cooperazione e lo Sviluppo Economico (cd. "Linee Guida OCSE") destinate alle imprese multinazionali, i principi dell'Organizzazione Internazionale del Lavoro (cd. "Principi ILO") e delle Nazioni Unite su imprese e diritti umani (cd. "Principi UNGP"), come valutate dalla SGR.

Conservazione e ripristino della biodiversità, utilizzo di energia rinnovabile, utilizzo e provenienza di materie prime, gestione dei rifiuti

Assenza o limitazione di investimenti in emittenti considerati "critici", ovvero quelle società caratterizzate da una più elevata esposizione a rischi ambientali, sociali e di governo societario, ossia che presentano un livello di rating di sostenibilità ESG più basso nell'universo di investimento.

Contrasto delle disuguaglianze sociali, relazioni con il personale, investimenti nel capitale umano e parità di genere nell'organo

amministrativo

Assenza o limitazione di investimenti in emittenti considerati “critici”, ovvero quelle società caratterizzate da una più elevata esposizione a rischi ambientali, sociali e di governo societario, ossia che presentano un livello di rating di sostenibilità ESG più basso nell’universo di investimento.

Sustainable Integration

Percentuale di investimenti in emittenti societari sostenibili e in strumenti finanziari di natura obbligazionaria destinati a finanziare progetti che contribuiscono a contrastare, tra l’altro, il riscaldamento globale e/o a promuovere il progresso sociale (cd. obbligazioni verdi/sociali/sostenibili).

Qual è stata la prestazione degli indicatori di sostenibilità?

Indicatore di sostenibilità	Descrizione	30-06-2025
Esclusioni "Sovereign Screening"	Il peso degli investimenti in Paesi aventi emissioni di gas ad effetto serra superiori a 850 tonnellate di “CO2 equivalenti” per milione di euro di PIL, tenendo conto del differente potere d’acquisto.	0,00%
Esclusioni "SRI"	Il peso degli emittenti operanti in settori ritenuti non “responsabili”, (i) quelle società caratterizzate da un evidente coinvolgimento diretto nella manifattura di armi non convenzionali, (ii) le società che derivano almeno il 25% del fatturato (o il 20% in presenza di piani di espansione) da attività estrattive o di produzione di energia elettrica collegate al carbone termico o (iii) le società che derivano almeno il 10% del fatturato da attività di estrazione di oil & gas attraverso lo sfruttamento delle sabbie bituminose (cd. oil sands).	0,00%
Esclusioni "ESG"	Il peso degli emittenti con un’elevata esposizione a rischi ESG (cd. “emittenti critici”), ossia quelle società caratterizzate da una elevata esposizione a rischi ambientali, sociali e di governo societario, ossia che presentano il livello di rating di sostenibilità ESG più basso, pari a “CCC”, assegnato dall’info-provider specializzato “MSCI ESG Research”.	0,00%
ESG Score Integration	Lo “score ESG” del prodotto/componente di portafoglio è calcolato dalla SGR sulla base di specifici datapoint dell’infoprovider MSCI ESG Research per ogni tipologia di strumento (es. titoli corporate, governativi, OICR). Tali valori sono successivamente aggregati attraverso una media ponderata tra i pesi dei singoli titoli e i corrispondenti Score ESG. Le medesime logiche sono utilizzate ai fini del calcolo dello score del benchmark del prodotto. Lo Score ESG viene calcolato giornalmente anche a supporto del processo di controllo dei limiti di investimento che prevede sia un controllo ex-ante in fase di predisposizione degli ordini sia ex-post in fase di valorizzazione dei portafogli.	Prodotto: 7,47 Benchmark: 7,39 L’ESG score viene calcolato su una scala da 0 a 10 Fine Associazione: 02-03-2025

Qual è stata la prestazione degli indicatori di sostenibilità?

Indicatore di sostenibilità	Descrizione	30-06-2025
Sustainable Integration 2025	<p>La percentuale di investimenti in emittenti societari sostenibili e in “green bond”, “social bond” e “sustainability bond” (cd. obbligazioni verdi/sociali/sostenibili).</p> <p>Nello specifico, la SGR ha adottato una metodologia di selezione degli investimenti sostenibili sulla base di specifici datapoint dell’infoprovder MSCI ESG Research, in base alla quale il contributo positivo a un obiettivo ambientale e/o sociale da parte di un emittente societario viene valutato attraverso:</p> <ul style="list-style-type: none"> - il grado di allineamento dei prodotti e servizi o dei processi operativi dell’emittente agli Obiettivi di Sviluppo Sostenibile promossi dalle Nazioni Unite (cd. “Sustainable Development Goals” o “SDG”); oppure - l’allineamento dei ricavi e/o delle spese in conto capitale (“capex”) dell’emittente ai criteri tecnici per le attività economiche ecosostenibili della Tassonomia Europea; oppure - la definizione, da parte dell’emittente, di obiettivi di decarbonizzazione coerenti con la limitazione dell’aumento della temperatura globale entro 1,5°C, convalidati dalla “Science Based Target Initiative” (la cosiddetta “SBTi”), a condizione che detti investimenti non arrechino un danno significativo ad alcuno degli obiettivi ambientali o sociali stabiliti nel Regolamento (UE) 2019/2088 e che le imprese che beneficiano di tali investimenti rispettino prassi di buona governance. 	<p>61,84%</p> <p>Inizio Associazione: 03-03-2025</p>
Esclusioni relative a esternalità ambientali negative	<p>Il peso degli emittenti (i) aventi un’intensità di gas serra superiore a 12.000 tonnellate di anidride carbonica (CO2) equivalente per milione di euro di ricavi, ad eccezione di quelle aventi un obiettivo di decarbonizzazione (auto dichiarato o approvato dalla Science Based Target Initiative) o almeno il 5% dei propri ricavi allineati ai criteri tecnici per le attività economiche ecosostenibili della Tassonomia UE, (ii) appartenenti a settori “ad alto impatto” climatico (identificati in base alla classificazione statistica delle attività economiche (cd. “NACE”), compresa tra A-H; L) con un’intensità di consumo energetico superiore alla rispettive soglia di tolleranza settoriale, ad eccezione di quelle che producono o consumano energia rinnovabile, o hanno un obiettivo di decarbonizzazione (auto dichiarato o approvato dalla Science Based Target Initiative) o hanno almeno il 5% dei loro ricavi allineati con i criteri tecnici per le attività economiche ecosostenibili della Tassonomia UE.</p>	<p>0,00%</p>
Esclusioni relative a esternalità sociali negative	<p>Il peso degli emittenti in violazione dei Principi UNGC, delle Linee Guida OCSE, dei Principi UNGP e dei Principi ILO, come valutato dalla SGR.</p>	<p>0,00%</p>

“Detta variazione degli indicatori di sostenibilità risulta finalizzata ad adeguare la presente informativa a seguito dell’aggiornamento della Politica di Sostenibilità della SGR in vigore dal 30 ottobre 2024 e applicata a partire dal 3 Marzo 2025. Tenuto conto della data di applicazione della nuova politica di sostenibilità, le informazioni relative alle caratteristiche ambientali e/o sociali sono state determinate sulla base dei dati contabili alla data di riferimento della presente Relazione”.

Quali erano gli obiettivi degli investimenti sostenibili che il prodotto finanziario in parte ha realizzato e in che modo l'investimento sostenibile ha contribuito a tali obiettivi?

Eurizon Capital SGR ha adottato una metodologia di selezione degli investimenti sostenibili che utilizza i dati resi disponibili da MSCI ESG Research, in base alla quale il contributo positivo a un obiettivo ambientale e/o sociale da parte di un emittente societario viene valutato attraverso:

- il grado di allineamento dei prodotti e servizi o dei processi operativi dell'emittente agli Obiettivi di Sviluppo Sostenibile promossi dalle Nazioni Unite (cd. "Sustainable Development Goals" o "SDG"); oppure
 - l'allineamento dei ricavi e/o delle spese in conto capitale ("capex") dell'emittente ai criteri tecnici per le attività economiche ecosostenibili della Tassonomia Europea; oppure
 - la definizione, da parte dell'emittente, di obiettivi di decarbonizzazione coerenti con la limitazione dell'aumento della temperatura globale entro 1,5°C, convalidati dalla "Science Based Target Initiative" (la cosiddetta "SBTi"), a condizione che detti investimenti non arrechino un danno significativo ad alcuno degli obiettivi ambientali o sociali stabiliti nel Regolamento (UE) 2019/2088 e che le imprese che beneficiano di tali investimenti rispettino prassi di buona governance.
- In aggiunta, la SGR considera investimenti sostenibili gli strumenti finanziari di natura obbligazionaria destinati a finanziare progetti che contribuiscono a contrastare, tra l'altro, il riscaldamento globale e/o a promuovere il progresso sociale ("green bond", "social bond", "sustainability bond") ed emessi in conformità con i Green Bond Principles, i Social Bond Principles o le Sustainability Bond Guidelines, come definiti dall'International Capital Markets Association (ICMA) e dal framework europeo noto come EU Green Bond Standard. Il fondo non promuove gli obiettivi ambientali specifici stabiliti dal Regolamento (UE) 2020/852. Il fondo può investire in attività che possono essere considerate sostenibili dal punto di vista ambientale secondo la sua politica di investimento, ma tali investimenti non sono di per sé determinanti per il raggiungimento degli obiettivi ambientali del fondo.

Allineamento dei prodotti e servizi o dei processi operativi di un emittente agli Obiettivi di Sviluppo Sostenibile (SDG) promossi dalle Nazioni Unite

Gli Obiettivi di Sviluppo Sostenibile si pongono l'obiettivo di favorire uno sviluppo globale più consapevole e duraturo; nello specifico tali obiettivi ricomprendono, tra gli altri: il contrasto della povertà e della fame, il diritto alla salute, al lavoro e all'istruzione, la parità di genere e la riduzione delle disuguaglianze, l'accesso all'acqua e all'energia, l'urbanizzazione e la promozione di infrastrutture resilienti, il contrasto del cambiamento climatico e la tutela dell'ambiente inclusi la preservazione degli ecosistemi marini e terrestri.

La metodologia interna di Eurizon Capital SGR è volta a selezionare, attraverso un processo di valutazione positiva/negativa, emittenti le cui attività sono allineate a uno o più dei 17 SDG (ovvero, emittenti con almeno un SDG con punteggio pari o superiore a 2) e nessun disallineamento nei confronti di alcuno dei 17 SDG (ovvero, con punteggio pari o inferiore a -2).

Per ciascun SDG viene stimato, sulla base dei dati resi disponibili da MSCI ESG Research:

- il grado di allineamento dei prodotti e servizi dell'emittente, tenendo conto dei ricavi e degli impatti potenzialmente negativi (cd. "Allineamento di Prodotto");
- il grado di allineamento dei processi produttivi (incluse le politiche interne, gli obiettivi e le pratiche attuate eventuali impatti negativi) dell'emittente (cd. "Allineamento Operativo").

Il grado di allineamento dell'emittente è espresso su base netta, ovvero tiene conto della contribuzione positiva/negativa, ed è espresso su una scala da -10 "Fortemente disallineato" a +10 "Fortemente allineato".

Gli emittenti con punteggi:

- pari o inferiori a -2 presentano attività "Disallineate" in relazione al singolo SDG;
- pari o superiore a 2 presentano attività "Allineate" al singolo SDG;
- compresi tra -2 (escluso) e 2 (escluso) presentano attività "Neutrali" per il singolo SDG.

Allineamento dei ricavi e/o delle spese in conto capitale di un emittente ai criteri tecnici per le attività ecosostenibili previste dalla Tassonomia UE

Ai fini della valutazione del contributo positivo agli obiettivi ambientali, la metodologia interna della SGR considera se i ricavi e/o le spese in conto capitale di un emittente sono allineati ai criteri tecnici per le attività ecosostenibili previste dalla Tassonomia UE, almeno nella misura seguente:

- 20% del fatturato;
- 5% del fatturato e 50% delle spese in conto capitale ("capex").

Emittenti con obiettivi di decarbonizzazione validati dalla "Science Based Target Initiative".

La metodologia interna della SGR considera quale contribuzione positiva a un obiettivo ambientale la definizione di obiettivi di decarbonizzazione coerenti con la limitazione dell'aumento della temperatura globale entro 1,5°C, convalidati dalla SBTi.

In che modo gli investimenti sostenibili che il prodotto finanziario in parte ha realizzato non hanno arrecato danno significativo a nessun obiettivo di investimento sostenibile sotto il profilo ambientale o sociale?

Il principio di non arrecare un danno significativo è stato valutato tenendo conto:

- degli indicatori obbligatori per gli impatti negativi sui fattori di sostenibilità previsti dai Regulatory Technical Standards del Regolamento (UE) 2019/2088; e
- dei seguenti ulteriori meccanismi di salvaguardia che hanno impedito a un emittente di essere considerato "sostenibile" qualora:
 - i suoi prodotti e servizi o processi produttivi risultino disallineati ad uno o più SDG, sulla base di parametri quantitativi e qualitativi, compresa l'esposizione a controversie;
 - sia valutato con il rating ESG più basso ("CCC") assegnato da MSCI ESG Research;
 - operi nel settore della coltivazione e/o lavorazione di tabacco;
 - non disponga di un minimo set informativo, in particolare per quanto riguarda le emissioni di gas serra e le questioni sociali (con specifico riferimento al divario retributivo di genere non rettificato o diversità nel consiglio di amministrazione).

La Tassonomia UE stabilisce un principio di "non nuocere in modo significativo" ("do not significant harm" o "DNSH") secondo il quale gli investimenti allineati alla tassonomia non dovrebbero nuocere in modo significativo agli obiettivi della tassonomia dell'UE ed è accompagnata da criteri specifici dell'UE.

Il principio del "non nuocere in modo significativo" si applica solo agli investimenti sottostanti il prodotto finanziario che tengono conto dei criteri UE per le attività economiche sostenibili dal punto di vista ambientale. Gli investimenti sottostanti la parte restante di questo prodotto finanziario non tengono conto dei criteri UE per le attività economiche sostenibili dal punto di vista ambientale.

In che modo si è tenuto conto degli indicatori degli effetti negativi sui fattori di sostenibilità?

La metodologia adottata dalla SGR per la selezione degli investimenti sostenibili, ai fini della verifica del rispetto del principio di non arrecare danno significativo, ha considerato tutti i principali indicatori di impatto avverso obbligatori elencati nella Tabella 1 dell'Allegato I del Regolamento Delegato (UE) 2022/1288, applicando soglie quantitative di tolleranza specifiche per ciascun indicatore, come dettagliato sul sito web della SGR.

Gli investimenti sostenibili erano allineati con le linee guida OCSE destinate alle imprese multinazionali e con i Principi guida delle Nazioni Unite su imprese e diritti umani?

La metodologia interna di Eurizon Capital SGR tiene conto degli impatti negativi sui fattori di sostenibilità attraverso la definizione di specifiche soglie di tolleranza per ogni indicatore, anche per quanto riguarda la violazione delle Linee guida dell'OCSE per le imprese multinazionali e dei Principi guida delle Nazioni Unite su imprese e diritti umani.

In particolare, gli emittenti con controversie giudicate "molto gravi" (equivalenti a un Controversy Score pari a 0, su una scala da 0 a 10, dove 10 indica che una società non è coinvolta in alcuna controversia di rilievo) relative alla violazione delle Linee guida dell'OCSE per le imprese multinazionali e dei Principi guida delle Nazioni Unite su imprese e diritti umani, come determinato da MSCI ESG Research, non possono essere considerati "sostenibili".

PARTE III

In che modo questo prodotto finanziario ha preso in considerazione i principali impatti negativi sui fattori di sostenibilità?

La SGR si è dotata di un framework che prevede l'utilizzo di specifici indicatori di natura ambientale e sociale per la valutazione dei principali effetti negativi sui fattori di sostenibilità determinati in funzione delle caratteristiche e degli obiettivi dei singoli prodotti finanziari. In tale ambito, il Fondo ha considerato specifici indicatori di natura ambientale e sociale per la valutazione dei principali effetti negativi sui fattori di sostenibilità determinati dalle attività di investimento, secondo quanto di seguito indicato.

PAI considerati

Esposizione ad armi controverse (mine antiuomo, munizioni a grappolo, armi chimiche e armi biologiche)

Intensità delle emissioni di gas serra delle imprese beneficiarie degli investimenti

Intensità di consumo energetico per settore ad alto impatto climatico

Quota di consumo e produzione di energia non rinnovabile

Quota di investimenti in imprese attive nel settore dei combustibili fossili

Violazioni dei principi definiti dal Global Compact delle Nazioni Unite e delle linee guida dell'Organizzazione per la Cooperazione e lo Sviluppo Economico (OCSE) destinate alle imprese multinazionali

PARTE IV

Quali sono stati i principali investimenti di questo prodotto finanziario?

Vengono elencati di seguito i principali investimenti¹ in cui ha investito il prodotto finanziario con l'indicazione del settore e del paese.

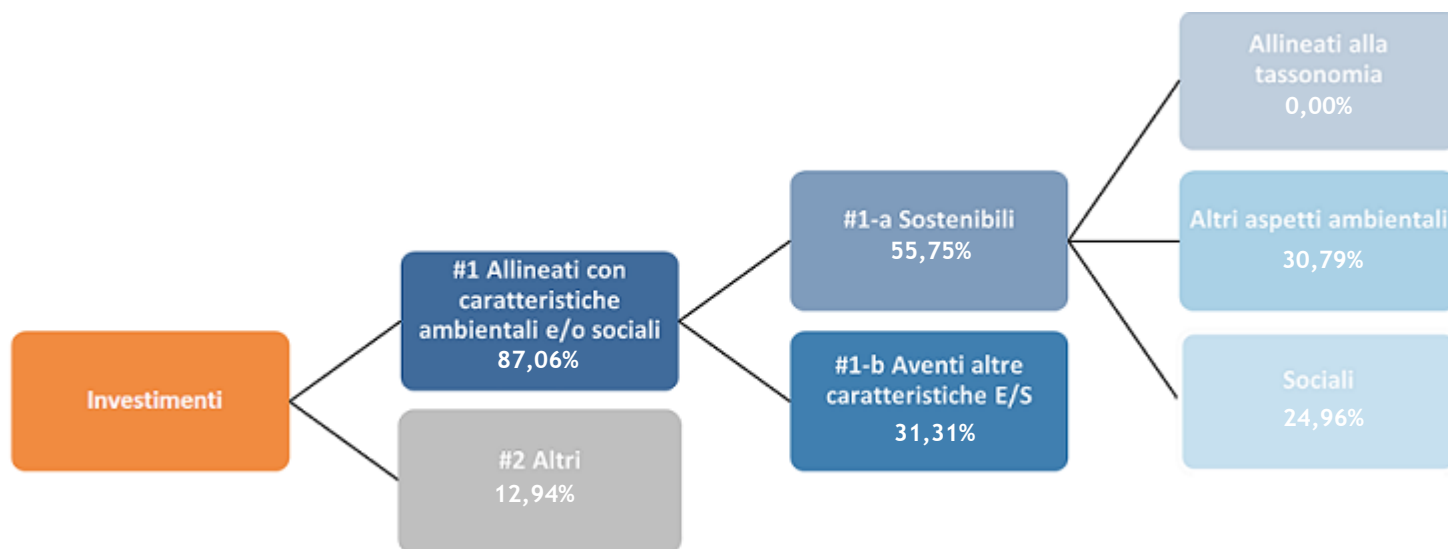
Principali titoli	Settore	Percentuale	Paese
UCGIM FR 04/34	BANCARIO	1,94%	Italia
EMELIM FR 12/49	ELETTRONICO	1,75%	Italia
TRNIM 4.75 12/49	ELETTRONICO	1,62%	Italia
ASSGEN 5.8 07/32	ASSICURATIVO	1,62%	Italia
BAMIIM FR 06/34	BANCARIO	1,46%	Italia
UCGIM 0.85 01/31	BANCARIO	1,43%	Italia
ENIIM FR 12/49	MINERALE E METALLURGICO	1,36%	Italia
ASSGEN 5.399 04/33	ASSICURATIVO	1,29%	Italia
SRGIM 3.875 02/34	MINERALE E METALLURGICO	1,27%	Italia
ATOSTR 4.75 01/31	SETTORI DIVERSI	1,22%	Italia
ENIIM 4.3 02/28	MINERALE E METALLURGICO	1,21%	Italia
BOTS ZC 06/25	STATO	1,16%	Italia
ASSGEN FR 06/48	ASSICURATIVO	1,06%	Italia
ATOSTR 4.25 06/32	SETTORI DIVERSI	1,05%	Italia
BPEIM FR 05/31	BANCARIO	1,05%	Italia

¹ Qualora nel periodo di riferimento il Prodotto finanziario abbia investito cumulativamente il 50% del proprio portafoglio in meno di n.15 strumenti, questi vengono rappresentati in ordine decrescente in base al rispettivo peso.

PARTE V

Quale è stata la quota degli investimenti in materia di sostenibilità?

Qual è stata l'allocazione degli attivi?



La strategia di integrazione dei fattori ESG prevede altresì l'utilizzo di strumenti finanziari derivati, pertanto l'esposizione potrebbe risultare superiore al valore delle attività del fondo ed essere soggetta ad arrotondamenti.

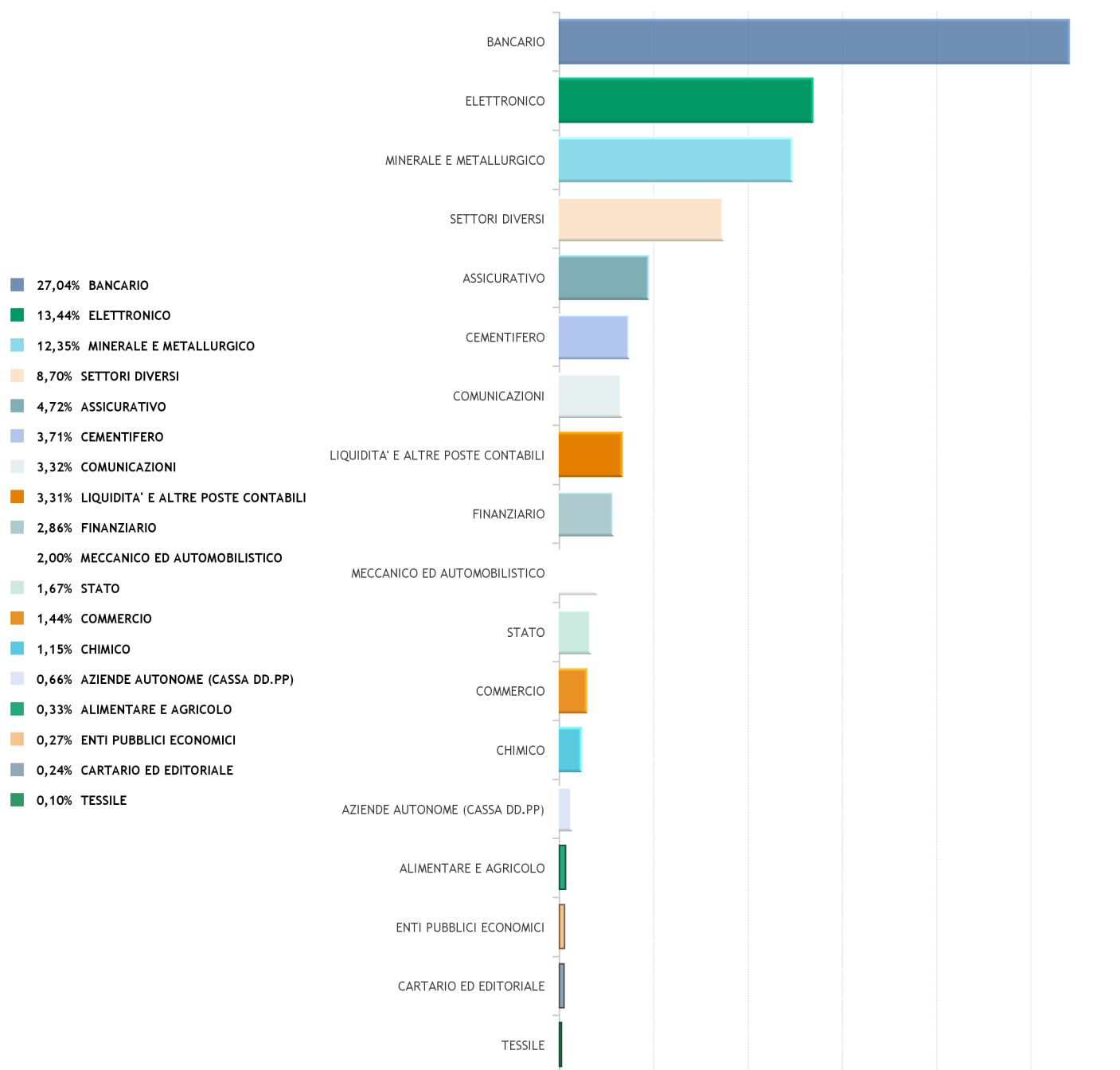
"#1 Allineati con caratteristiche A/S" comprende gli investimenti del prodotto finanziario utilizzati per rispettare le caratteristiche ambientali o sociali promosse dal prodotto finanziario.

"#2 Altri" comprende gli investimenti rimanenti del prodotto finanziario che non sono allineati alle caratteristiche ambientali o sociali, né sono considerati investimenti sostenibili.

La categoria "#1 Allineati con caratteristiche A/S" comprende:

- la sottocategoria "#1-a Sostenibili", che contempla gli investimenti sostenibili con obiettivi ambientali o sociali.
- la sottocategoria "#1-b Altri investimenti allineati alle caratteristiche A/S" che contempla gli investimenti allineati alle caratteristiche ambientali o sociali che non sono considerati investimenti sostenibili.

In quali settori economici sono stati effettuati gli investimenti?



In quale misura gli investimenti sostenibili con un obiettivo ambientale erano allineati alla tassonomia dell'UE?

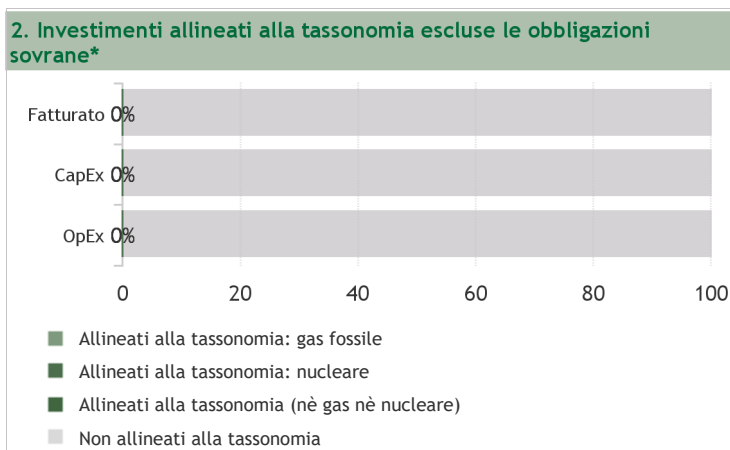
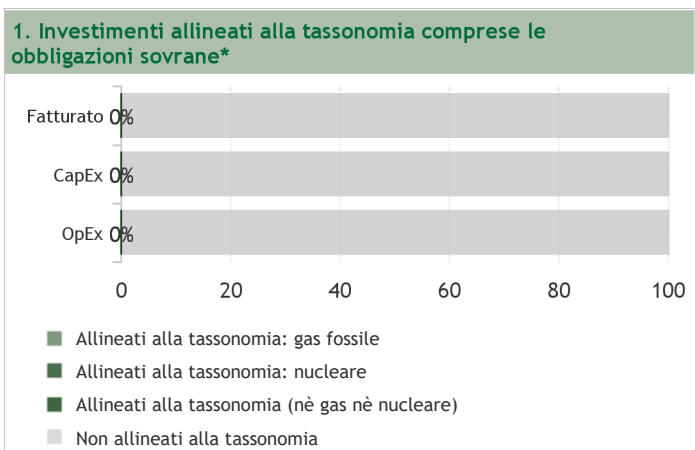
Il Prodotto finanziario ha promosso caratteristiche ambientali e/o sociali ma non si è impegnato ad effettuare investimenti sostenibili secondo l'articolo 2, comma 17, del Regolamento (UE) 2019/2088. Tuttavia, il Prodotto finanziario ha investito in attività considerate sostenibili dal punto di vista ambientale secondo la metodologia adottata dalla SGR, per una misura pari al 30,79% del totale degli investimenti. Attualmente, in considerazione del set informativo a disposizione della SGR alla data della presente rendicontazione periodica, la quota di investimenti ecosostenibili ai sensi del Regolamento (UE) 2020/852 (ovvero allineati alla tassonomia dell'UE) è stata valutata pari allo 0%. Il Prodotto finanziario potrebbe aver investito in attività ecosostenibili selezionate in base alla sua politica di investimento, ma tali investimenti non sono stati di per sé decisivi per il perseguimento delle caratteristiche ambientali del Prodotto finanziario.

Si evidenzia infine che gli investimenti sottostanti il presente Fondo non tengono conto dei criteri dell'Unione Europea per le attività economiche ecosostenibili.

Il prodotto finanziario ha investito in attività connesse al gas fossile e/o all'energia nucleare che erano conformi alla tassonomia dell'UE?²

- Sì
- Gas fossile Energia nucleare
- No

I due grafici che seguono mostrano in verde la percentuale di investimenti che erano allineati alla tassonomia dell'UE. Poiché non esiste una metodologia adeguata per determinare l'allineamento delle obbligazioni sovrane alla tassonomia, il primo grafico mostra l'allineamento alla tassonomia in relazione a tutti gli investimenti del prodotto finanziario comprese le obbligazioni sovrane, mentre il secondo grafico mostra l'allineamento alla tassonomia solo in relazione agli investimenti del prodotto finanziario diversi dalle obbligazioni sovrane.*



*Ai fini dei grafici di cui sopra, per "obbligazioni sovrane" si intendono tutte le esposizioni sovrane.

² Le attività connesse al gas fossile e/o all'energia nucleare sono conformi alla tassonomia dell'UE solo se contribuiscono all'azione di contenimento dei cambiamenti climatici ("mitigazione dei cambiamenti climatici") e non arrecano un danno significativo a nessuno degli obiettivi della tassonomia dell'UE. I criteri completi riguardanti le attività economiche connesse al gas fossile e all'energia nucleare che sono conformi alla tassonomia dell'UE sono stabiliti nel Regolamento delegato (UE) 2022/1214 della Commissione.

Qual era la quota degli investimenti effettuati in attività transitorie e abilitanti?

Attività transitorie	0,00%
Attività abilitanti	0,00%

Qual era la quota di investimenti sostenibili con un obiettivo ambientale non allineati alla tassonomia dell'UE?

Il Prodotto finanziario ha promosso caratteristiche ambientali e/o sociali, ma non si è impegnato ad effettuare investimenti sostenibili secondo l'articolo 2, comma 17, del Regolamento (UE) 2019/2088. Tuttavia, il Prodotto finanziario ha investito in attività considerate sostenibili dal punto di vista ambientale, interamente non allineate alla tassonomia dell'UE, per una misura pari al 30,79% del totale di investimenti sostenibili effettuati.

Qual era la quota di investimenti socialmente sostenibili?

Il prodotto finanziario ha promosso caratteristiche ambientali e sociali e ha avuto una quota di investimenti socialmente sostenibili pari al 24,96% del totale degli investimenti.

Quali investimenti erano compresi nella categoria "Altri", qual era il loro scopo ed esistevano garanzie minime di salvaguardia ambientale o sociale?

Nella quota "Altri" sono inclusi: (i) eventuali investimenti in emittenti privi di score ESG; (ii) strumenti derivati sia per finalità di copertura dei rischi sia per finalità diverse da quelle di copertura; (iii) liquidità detenuta; (iv) eventuali strumenti, quali ad esempio i Pronti Contro Termine, utilizzati per l'efficiente gestione del portafoglio.

PARTE VI

Quali azioni sono state adottate per soddisfare le caratteristiche ambientali e/o sociali durante il periodo di riferimento?

Nel corso del periodo di riferimento oggetto della presente Informativa, la SGR ha monitorato il rispetto delle strategie di selezione degli strumenti finanziari riportate nella Parte II coerentemente con i principi di Investimento Sostenibile e Responsabile (SRI) e di fattori ambientali, sociali e di governance (ESG) promossi dal prodotto. La promozione delle caratteristiche ambientali e/o sociali è stata valutata dalle funzioni interne su base continuativa attraverso la definizione di appositi limiti di investimento che permettono sia un controllo ex-ante in fase di predisposizione degli ordini sia ex-post in fase di valorizzazione del portafoglio.

PARTE VII

Qual è stata la prestazione di questo prodotto finanziario rispetto all'indice di riferimento?

Non è stato designato un indice di riferimento per il perseguimento delle caratteristiche ambientali/sociali del prodotto.