

Eurizon Capital SGR S.p.A.

Relazione di gestione al 31 marzo 2025

del Fondo Comune di Investimento Mobiliare Aperto

Eurizon Flessibile Azionario Marzo 2026

Relazione della società di revisione indipendente

ai sensi degli articoli 14 e 19-bis del D. Lgs. 27 gennaio 2010, n. 39

e dell'articolo 9 del D. Lgs. 24 febbraio 1998, n. 58



**Shape the future
with confidence**

EY S.p.A.
Via Meravigli, 12
20123 Milano

Tel: +39 02 722121
Fax: +39 02 722122037
ey.com

Relazione della società di revisione indipendente ai sensi degli articoli 14 e 19-bis del D. Lgs. 27 gennaio 2010, n. 39 e dell'articolo 9 del D. Lgs. 24 febbraio 1998, n. 58

Ai partecipanti al
Fondo Comune di Investimento Mobiliare Aperto
"Eurizon Flessibile Azionario Marzo 2026"

Relazione sulla revisione contabile della relazione di gestione

Giudizio

Abbiamo svolto la revisione contabile della relazione di gestione del Fondo Comune di Investimento Mobiliare Aperto "Eurizon Flessibile Azionario Marzo 2026" (il "Fondo"), costituita dalla situazione patrimoniale al 31 marzo 2025, dalla sezione reddituale per l'esercizio chiuso a tale data e dalla nota integrativa.

A nostro giudizio, la relazione di gestione fornisce una rappresentazione veritiera e corretta della situazione patrimoniale e finanziaria del Fondo al 31 marzo 2025 e del risultato economico per l'esercizio chiuso a tale data in conformità al Provvedimento emanato dalla Banca d'Italia il 19 gennaio 2015 e successive modifiche (di seguito anche il "Provvedimento") che ne disciplina i criteri di redazione.

Elementi alla base del giudizio

Abbiamo svolto la revisione contabile in conformità ai principi di revisione internazionali (ISA Italia). Le nostre responsabilità ai sensi di tali principi sono ulteriormente descritte nella sezione "Responsabilità della società di revisione per la revisione contabile della relazione di gestione" della presente relazione. Siamo indipendenti rispetto al Fondo e a Eurizon Capital SGR S.p.A., Società di Gestione del Fondo, in conformità alle norme e ai principi in materia di etica e di indipendenza applicabili nell'ordinamento italiano alla revisione contabile del bilancio. Riteniamo di aver acquisito elementi probativi sufficienti ed appropriati su cui basare il nostro giudizio.

Responsabilità degli amministratori e del collegio sindacale per la relazione di gestione

Gli amministratori della Società di Gestione del Fondo sono responsabili per la redazione della relazione di gestione del Fondo che fornisca una rappresentazione veritiera e corretta in conformità al Provvedimento che ne disciplina i criteri di redazione e, nei termini previsti dalla legge, per quella parte del controllo interno dagli stessi ritenuta necessaria per consentire la redazione di una relazione di gestione che non contenga errori significativi dovuti a frodi o a comportamenti o eventi non intenzionali.

Gli amministratori della Società di Gestione del Fondo sono responsabili per la valutazione della capacità del Fondo di continuare ad operare come un'entità in funzionamento e, nella redazione della relazione di gestione, per l'appropriatezza dell'utilizzo del presupposto della continuità aziendale, nonché per una adeguata informativa in materia. Gli amministratori utilizzano il presupposto della continuità aziendale nella redazione della relazione di gestione a meno che abbiano valutato che sussistono le condizioni per la liquidazione del Fondo o per l'interruzione dell'attività o non abbiano alternative realistiche a tali scelte.

Il collegio sindacale della Società di Gestione del Fondo ha la responsabilità della vigilanza, nei termini previsti dalla legge, sul processo di predisposizione dell'informativa finanziaria del Fondo.



Shape the future
with confidence

Responsabilità della società di revisione per la revisione contabile della relazione di gestione

I nostri obiettivi sono l'acquisizione di una ragionevole sicurezza che la relazione di gestione nel suo complesso non contenga errori significativi, dovuti a frodi o a comportamenti o eventi non intenzionali, e l'emissione di una relazione di revisione che includa il nostro giudizio. Per ragionevole sicurezza si intende un livello elevato di sicurezza che, tuttavia, non fornisce la garanzia che una revisione contabile svolta in conformità ai principi di revisione internazionali (ISA Italia) individui sempre un errore significativo, qualora esistente. Gli errori possono derivare da frodi o da comportamenti o eventi non intenzionali e sono considerati significativi qualora ci si possa ragionevolmente attendere che essi, singolarmente o nel loro insieme, siano in grado di influenzare le decisioni economiche prese dagli utilizzatori sulla base della relazione di gestione.

Nell'ambito della revisione contabile svolta in conformità ai principi di revisione internazionali (ISA Italia), abbiamo esercitato il giudizio professionale e abbiamo mantenuto lo scetticismo professionale per tutta la durata della revisione contabile. Inoltre:

- abbiamo identificato e valutato i rischi di errori significativi nella relazione di gestione, dovuti a frodi o a comportamenti o eventi non intenzionali; abbiamo definito e svolto procedure di revisione in risposta a tali rischi; abbiamo acquisito elementi probativi sufficienti ed appropriati su cui basare il nostro giudizio. Il rischio di non individuare un errore significativo dovuto a frodi è più elevato rispetto al rischio di non individuare un errore significativo derivante da comportamenti o eventi non intenzionali, poiché la frode può implicare l'esistenza di collusioni, falsificazioni, omissioni intenzionali, rappresentazioni fuorvianti o forzature del controllo interno;
- abbiamo acquisito una comprensione del controllo interno rilevante ai fini della revisione contabile allo scopo di definire procedure di revisione appropriate nelle circostanze e non per esprimere un giudizio sull'efficacia del controllo interno del Fondo e della Società di Gestione del Fondo;
- abbiamo valutato l'appropriatezza dei criteri e delle modalità di valutazione adottati, nonché la ragionevolezza delle stime contabili effettuate dagli amministratori, inclusa la relativa informativa;
- siamo giunti ad una conclusione sull'appropriatezza dell'utilizzo da parte degli amministratori del presupposto della continuità aziendale e, in base agli elementi probativi acquisiti, sull'eventuale esistenza di una incertezza significativa riguardo a eventi o circostanze che possono far sorgere dubbi significativi sulla capacità del Fondo di continuare ad operare come una entità in funzionamento. In presenza di un'incertezza significativa, siamo tenuti a richiamare l'attenzione nella relazione di revisione sulla relativa informativa della relazione di gestione, ovvero, qualora tale informativa sia inadeguata, a riflettere tale circostanza nella formulazione del nostro giudizio. Le nostre conclusioni sono basate sugli elementi probativi acquisiti fino alla data della presente relazione. Tuttavia, eventi o circostanze successivi possono comportare il fatto che il Fondo cessi di operare come un'entità in funzionamento;
- abbiamo valutato la presentazione, la struttura e il contenuto della relazione di gestione nel suo complesso, inclusa l'informativa, e se la relazione di gestione rappresenti le operazioni e gli eventi sottostanti in modo da fornire una corretta rappresentazione.

Abbiamo comunicato ai responsabili delle attività di governance della Società di Gestione del Fondo, identificati ad un livello appropriato come richiesto dai principi di revisione internazionali (ISA Italia), tra gli altri aspetti, la portata e la tempistica pianificate per la revisione contabile e i risultati significativi emersi, incluse le eventuali carenze significative nel controllo interno identificate nel corso della revisione contabile.



Shape the future
with confidence

Relazione su altre disposizioni di legge e regolamentari

Giudizi e dichiarazione ai sensi dell'articolo 14, comma 2, lettera e), e-bis) ed e-ter) del D. Lgs. 27 gennaio 2010, n. 39

Gli amministratori della Eurizon Capital SGR S.p.A. sono responsabili per la predisposizione della relazione degli amministratori del Fondo Comune di Investimento Mobiliare Aperto "Eurizon Flessibile Azionario Marzo 2026" al 31 marzo 2025, incluse la sua coerenza con la relazione di gestione del Fondo e la sua conformità al Provvedimento.

Abbiamo svolto le procedure indicate nel principio di revisione (SA Italia) n. 720B al fine di:

- esprimere un giudizio sulla coerenza della relazione degli amministratori con la relazione di gestione;
- esprimere un giudizio sulla conformità al Provvedimento della relazione degli amministratori;
- rilasciare una dichiarazione su eventuali errori significativi nella relazione degli amministratori.


A nostro giudizio, la relazione degli amministratori è coerente con la relazione di gestione del Fondo Comune di Investimento Mobiliare Aperto "Eurizon Flessibile Azionario Marzo 2026" al 31 marzo 2025.

Inoltre, a nostro giudizio, la relazione degli amministratori è redatta in conformità al Provvedimento.

Con riferimento alla dichiarazione di cui all'articolo 14, comma 2, lettera e-ter), del D. Lgs. 27 gennaio 2010, n. 39, rilasciata sulla base delle conoscenze e della comprensione del Fondo e del relativo contesto acquisite nel corso dell'attività di revisione, non abbiamo nulla da riportare.

Milano, 27 maggio 2025

EY S.p.A.



Stefania Doretto
(Revisore Legale)

Eurizon Flessibile Azionario Marzo 2026

Relazione di gestione

al 31 marzo 2025



Sede Legale

Via Melchiorre Gioia, 22
20124 Milano - Italia
Tel. +39 02 8810.1
Fax +39 02 8810.6500

Eurizon Capital SGR S.p.A.

Capitale Sociale € 99.000.000,00 i.v. • Codice Fiscale e iscrizione Registro Imprese di Milano n. 04550250015
Società partecipante al Gruppo IVA "Intesa Sanpaolo", Partita IVA 11991500015 (IT11991500015) • Iscritta all'Albo delle SGR, al n. 3 nella Sezione Gestori di OICVM e al n. 2 nella Sezione Gestori di FIA • Società soggetta all'attività di direzione e coordinamento di **Intesa Sanpaolo S.p.A.** ed appartenente al Gruppo Bancario Intesa Sanpaolo, iscritto all'Albo dei Gruppi Bancari • Socio Unico: **Intesa Sanpaolo S.p.A.** • Aderente al Fondo Nazionale di Garanzia

INDICE

SOCIETÀ DI GESTIONE

FONDI GESTITI

IL DEPOSITARIO

SOGGETTI CHE PROCEDONO AL COLLOCAMENTO

FONDO COMUNE D'INVESTIMENTO

RELAZIONE DEGLI AMMINISTRATORI

RELAZIONE DI GESTIONE AL 31 MARZO 2025:

- *SITUAZIONE PATRIMONIALE*
- *SEZIONE REDDITUALE*
- *NOTA INTEGRATIVA*



2

SOCIETÀ DI GESTIONE

La società di gestione EURIZON CAPITAL SGR S.p.A., di seguito “la SGR” o “la Società”, è stata costituita con la denominazione di “EUROFOND - Società di Gestione di Fondi Comuni di Investimento Mobiliare S.p.A.” in data 22 dicembre 1983 a Torino con atto del notaio Dott. Ettore Morone, n. repertorio 39.679.

In data 1° agosto 1991, contestualmente all’incorporazione di “SANPAOLO - HAMBROS - Società Internazionale Gestione Fondi S.p.A.”, la SGR ha assunto la denominazione sociale di “SANPAOLO FONDI - Gestioni Mobiliari S.p.A.”. In data 1° ottobre 1999, contestualmente all’incorporazione della “Sanpaolo Asset Management SIM S.p.A.”, ha assunto la denominazione sociale di SANPAOLO IMI ASSET MANAGEMENT SGR S.p.A..

La SGR ha incorporato in data 1° settembre 2003 “BANCO DI NAPOLI ASSET MANAGEMENT SGR p.A.”, in data 1° maggio 2004 “EPTAFUND SGR p.A.”, in data 29 dicembre 2004 parte di “SANPAOLO IMI WEALTH MANAGEMENT S.p.A.”, in data 29 dicembre 2005 “SANPAOLO IMI INSTITUTIONAL ASSET MANAGEMENT SGR S.p.A.”, in data 7 aprile 2008 parte di “EURIZON INVESTIMENTI SGR S.p.A.”, in data 31 dicembre 2008 “Intesa Distribution Services S.r.l.” e in data 31 dicembre 2011 “Eurizon AI SGR S.p.A.”.

In data 1° luglio 2021, ha avuto efficacia la fusione per incorporazione di Pramerica SGR S.p.A. in Eurizon Capital SGR S.p.A.

In data 1° marzo 2025, ha avuto efficacia la fusione per incorporazione di Epsilon SGR S.p.A. in Eurizon Capital SGR S.p.A.

L’attuale denominazione sociale di “EURIZON CAPITAL SGR S.p.A.” è stata assunta in data 1° novembre 2006.

La Società è iscritta all’Albo delle Società di Gestione del Risparmio, tenuto dalla Banca d’Italia ai sensi dell’articolo 35 del D. Lgs. 58/98, al n. 3 nella Sezione Gestori di OICVM e al n. 2 nella Sezione Gestori di FIA.

La Società ha sede legale in Milano, Via Melchiorre Gioia 22.

Sito Internet: www.eurizoncapital.com

La durata della SGR è fissata sino al 31 dicembre 2050, mentre l’esercizio sociale si chiude il 31 dicembre di ogni anno.

Il capitale sociale sottoscritto e interamente versato è di euro 99.000.000 ed è integralmente posseduto da Intesa Sanpaolo S.p.A., che esercita l’attività di direzione e coordinamento.

La composizione degli Organi Sociali alla data di approvazione della presente relazione è la seguente:

CONSIGLIO DI AMMINISTRAZIONE

Dott.	Saverio PERISSINOTTO	Presidente
Prof.	Daniel GROS	Vice Presidente - Consigliere indipendente
Dott.ssa	Maria Luisa GOTA	Amministratore Delegato e Direttore Generale
Dott.ssa	Paola ANGELETTI	Consigliere
Dott.ssa	Maria Luisa CICOGNANI	Consigliere indipendente
Prof.ssa	Francesca CULASSO	Consigliere indipendente
Dott.	Alessandro SCARFO	Consigliere
Avv.	Fabrizio GNOCCHI	Consigliere indipendente
Avv.	Gino NARDOZZI TONIELLI	Consigliere indipendente
Prof. Avv.	Marco VENTORUZZO	Consigliere indipendente

COLLEGIO SINDACALE

Dott.	Massimo BIANCHI	Presidente
Dott.ssa	Roberta BENEDETTI	Sindaco effettivo
Prof.	Luciano Matteo QUATTROCCHIO	Sindaco effettivo
Dott.ssa	Giovanna CONCA	Sindaco supplente
Dott.ssa	Maria Lorena TRECATE	Sindaco supplente

SOCIETÀ DI REVISIONE

EY S.p.A.



FONDI GESTITI

Eurizon Capital SGR gestisce gli OICVM (Organismi di Investimento Collettivo in Valori Mobiliari) e FIA (Fondi di Investimento Alternativi) riportati di seguito:

EURIZON CAPITAL SGR S.p.A.

Epsilon Bond Opportunità
 Epsilon Bond Opportunità - Edizione 2
 Epsilon Bond Opportunità - Edizione 3
 Epsilon Bond Opportunità - Edizione 4
 Epsilon Canada Equity ESG Index
 Epsilon Difesa 100 Azioni - Edizione 3
 Epsilon Difesa 100 Azioni - Edizione 4
 Epsilon Difesa 100 Azioni - Edizione 5
 Epsilon Difesa 100 Azioni - Edizione 6
 Epsilon Difesa 100 Azioni ESG Dicembre 2027
 Epsilon Difesa 100 Azioni ESG Luglio 2029
 Epsilon Difesa 100 Azioni ESG Maggio 2029
 Epsilon Difesa 100 Azioni ESG Ottobre 2027
 Epsilon Difesa 100 Azioni Giugno 2027
 Epsilon Difesa 100 Azioni Luglio 2027
 Epsilon Difesa 100 Azioni Reddito 4 Anni - Edizione 3
 Epsilon Difesa 100 Azioni Reddito 4 Anni - Edizione 4
 Epsilon Difesa 100 Azioni Reddito 4 Anni - Edizione 5
 Epsilon Difesa 100 Azioni Reddito 4 Anni - Edizione 6
 Epsilon Difesa 100 Azioni Reddito 4 Anni - Edizione 7
 Epsilon Difesa 100 Azioni Reddito 4 Anni - Edizione 8
 Epsilon Difesa 100 Azioni Reddito ESG 4 Anni
 Epsilon Difesa 100 Azioni Reddito ESG 4 Anni - Edizione 2
 Epsilon Difesa 100 Azioni Reddito ESG Ottobre 2025
 Epsilon Difesa 100 Azioni Reddito Febbraio 2026
 Epsilon Difesa 100 Azioni Reddito Marzo 2026
 Epsilon Difesa 100 Azioni Settembre 2027
 Epsilon Difesa 100 Credito - Edizione 1
 Epsilon Difesa 100 Credito - Edizione 2
 Epsilon Difesa 100 Credito - Edizione 3
 Epsilon Difesa 100 Credito - Edizione 4
 Epsilon Difesa 100 Riserva - Edizione 1
 Epsilon Difesa 100 Riserva - Edizione 2
 Epsilon Difesa 100 Riserva - Edizione 3
 Epsilon Difesa 100 Riserva - Edizione 4
 Epsilon Difesa 100 Riserva - Edizione 5
 Epsilon Difesa 100 Riserva - Edizione 6
 Epsilon Difesa 100 Riserva - Edizione 7
 Epsilon Difesa 100 Riserva - Edizione 8
 Epsilon Difesa 100 Riserva - Edizione 9
 Epsilon Difesa 100 Riserva - Edizione 10
 Epsilon Difesa 100 Riserva - Edizione 11
 Epsilon Difesa 100 Riserva - Edizione 12
 Epsilon Difesa 100 Riserva - Edizione 13
 Epsilon Difesa 100 Valute Reddito Giugno 2026
 Epsilon Difesa 100 Valute Reddito Luglio 2026
 Epsilon Difesa 85 Megatrend Azionario Aprile 2027
 Epsilon Difesa 85 Megatrend Azionario Gennaio 2027
 Epsilon DLongRun
 Epsilon EMU Government ESG Bond Index

Epsilon Euro Corporate High Yield SRI Bond Index
 Epsilon Euro Corporate SRI Index
 Epsilon European Equity ESG Index
 Epsilon European Equity Large Cap Index
 Epsilon Flessibile 20
 Epsilon Global Equity ESG Index
 Epsilon Global Government ESG Bond Index
 Epsilon Imprese Difesa 100 - Edizione 4
 Epsilon Imprese Difesa 100 ESG - Edizione 2
 Epsilon Imprese Difesa 100 ESG - Edizione 3
 Epsilon Imprese Difesa 100 ESG Dicembre 2025
 Epsilon Imprese Difesa 100 Riserva - Edizione 5
 Epsilon Imprese Protezione 1 Anno
 Epsilon Imprese Protezione 1 Anno - Edizione 2
 Epsilon Italy Bond Short Term
 Epsilon Obbligazionario Breve Termine
 Epsilon Obbligazioni 2027
 Epsilon Obbligazioni 2028
 Epsilon Orizzonte Protetto 5 Anni
 Epsilon Orizzonte Protetto 5 Anni - Edizione 2
 Epsilon Orizzonte Protetto 5 Anni - Edizione 3
 Epsilon Orizzonte Protetto 5 Anni - Edizione 4
 Epsilon Orizzonte Protetto 5 Anni - Edizione 5
 Epsilon Progressione 20 Protetto
 Epsilon Progressione 20 Protetto - Edizione 2
 Epsilon Progressione 20 Protetto - Edizione 3
 Epsilon Progressione 20 Protetto - Edizione 4
 Epsilon Progressione 20 Protetto - Edizione 5
 Epsilon Progressione 20 Protetto - Edizione 6
 Epsilon Protetto Plus 1 Anno - Edizione 5
 Epsilon Protetto Plus 1 Anno - Edizione 6
 Epsilon Protezione 1 Anno
 Epsilon Protezione 1 Anno - Edizione 2
 Epsilon Protezione 1 Anno - Edizione 3
 Epsilon Protezione 1 Anno - Edizione 4
 Epsilon Protezione 1 Anno - Edizione 5
 Epsilon QEquity
 Epsilon QIncome
 Epsilon Qreturn
 Epsilon QValue
 Epsilon Risparmio Aprile 2026
 Epsilon Risparmio Dicembre 2025
 Epsilon Risparmio Luglio 2026
 Epsilon Risparmio Marzo 2026
 Epsilon Risparmio Novembre 2025



EURIZON CAPITAL SGR S.p.A.

Epsilon Soluzione Obbligazionaria x 4 - Dicembre 2025
 Epsilon Soluzione Obbligazionaria x 4 - Luglio 2025
 Epsilon Soluzione Obbligazionaria x 4 - Settembre 2025
 Epsilon STEP 30 Megatrend ESG Dicembre 2027
 Epsilon STEP 30 Megatrend ESG Dicembre 2027 - Edizione 2
 Epsilon STEP 30 Megatrend ESG Giugno 2027
 Epsilon STEP 30 Megatrend ESG Settembre 2027
 Epsilon STEP 30 Megatrend Marzo 2028
 Epsilon US Corporate SRI Bond Index
 Epsilon US Equity ESG Index
 Epsilon US Equity Value ESG Index
 Epsilon US Treasury Bond Index
 Epsilon Valore Dollaro
 Epsilon Valore Dollaro - Edizione 2
 Eurizon Aggregate Bond Euro 2028
 Eurizon AM Bilanciato Etico
 Eurizon AM Cedola Certa 2025
 Eurizon AM Cedola Certa 2025 Alpha
 Eurizon AM Cedola Certa 2025 Beta
 Eurizon AM Cedola Certa 2025 Delta
 Eurizon AM Cedola Certa 2025 Epsilon
 Eurizon AM Cedola Certa 2025 Gamma
 Eurizon AM Cedola Certa 2025 Uno
 Eurizon AM Euro Multifund
 Eurizon AM Euro Multifund II
 Eurizon AM Flexible Credit Portfolio
 Eurizon AM Flexible Trilogy
 Eurizon AM Global Multiasset 30
 Eurizon AM Global Multiasset II
 Eurizon AM Obiettivo Controllo
 Eurizon AM Obiettivo Stabilità
 Eurizon AM Rilancio Italia TR
 Eurizon AM Ritorno Assoluto
 Eurizon AM TR Megatrend
 Eurizon AM TR Megatrend II
 Eurizon Approccio Contrarian
 Eurizon Azionario Internazionale Etico
 Eurizon Azioni America
 Eurizon Azioni Area Euro
 Eurizon Azioni Energia e Materie Prime
 Eurizon Azioni Europa
 Eurizon Azioni Internazionali
 Eurizon Azioni Italia
 Eurizon Azioni Paesi Emergenti
 Eurizon Azioni PMI Italia
 Eurizon Bilanciato 25 - Edizione 1
 Eurizon Bilanciato 25 - Edizione 2
 Eurizon Bilanciato 25 - Edizione 3
 Eurizon Bilanciato 25 - Edizione 4
 Eurizon Bilanciato 50 - Edizione 1
 Eurizon Bilanciato 50 - Edizione 2
 Eurizon Bilanciato 50 - Edizione 3
 Eurizon Bilanciato 50 - Edizione 4
 Eurizon Bilanciato Euro Multimanager

Eurizon Circular & Green Economy
 Eurizon Corporate Bond Euro 2028
 Eurizon Crescita Inflazione Dicembre 2026
 Eurizon Crescita Inflazione Settembre 2026
 Eurizon Defensive Top Selection Dicembre 2024
 Eurizon Defensive Top Selection Maggio 2025
 Eurizon Defensive Top Selection Marzo 2025
 Eurizon Difesa 100 Plus 2018
 Eurizon Diversificato Etico
 Eurizon Diversified Income
 Eurizon Diversified Income - Edizione 2
 Eurizon Diversified Income - Edizione 3
 Eurizon Diversified Income - Edizione 4
 Eurizon Diversified Income Strategy
 Eurizon ECRA Infrastrutture
 Eurizon ECRA Infrastrutture Eltif
 Eurizon Emerging Leaders ESG 50 - Gennaio 2027
 Eurizon Emerging Leaders ESG 50 - Luglio 2026
 Eurizon Emerging Leaders ESG 50 - Novembre 2026
 Eurizon Emerging Leaders ESG 50 - Settembre 2026
 Eurizon Exclusive Multimanager Trend Base
 Eurizon Exclusive Multimanager Trend Plus
 Eurizon Exclusive Multimanager Trend Standard
 Eurizon Flessibile Azionario Dicembre 2025
 Eurizon Flessibile Azionario Dicembre 2026
 Eurizon Flessibile Azionario Giugno 2026
 Eurizon Flessibile Azionario Giugno 2027
 Eurizon Flessibile Azionario Luglio 2025
 Eurizon Flessibile Azionario Maggio 2025
 Eurizon Flessibile Azionario Maggio 2026
 Eurizon Flessibile Azionario Maggio 2027
 Eurizon Flessibile Azionario Marzo 2025
 Eurizon Flessibile Azionario Marzo 2026
 Eurizon Flessibile Azionario Marzo 2027
 Eurizon Flessibile Azionario Settembre 2025
 Eurizon Flessibile Azionario Settembre 2026
 Eurizon Flex Crescita Luglio 2025
 Eurizon Flex Crescita Maggio 2025
 Eurizon Flex Crescita Marzo 2025
 Eurizon Flex Equilibrio Luglio 2025
 Eurizon Flex Equilibrio Maggio 2025
 Eurizon Flex Equilibrio Marzo 2025
 Eurizon Flex Prudente Luglio 2025
 Eurizon Flex Prudente Maggio 2025
 Eurizon Flex Prudente Marzo 2025
 Eurizon Global Dividend

EURIZON CAPITAL SGR S.p.A.

Eurizon Global Dividend ESG 50 - Luglio 2025
 Eurizon Global Dividend ESG 50 - Maggio 2025
 Eurizon Global Dividend ESG 50 - Ottobre 2025
 Eurizon Global Leaders
 Eurizon Global Leaders ESG 50 - Dicembre 2025
 Eurizon Global Leaders ESG 50 - Gennaio 2027
 Eurizon Global Leaders ESG 50 - Giugno 2026
 Eurizon Global Leaders ESG 50 - Luglio 2026
 Eurizon Global Leaders ESG 50 - Marzo 2026
 Eurizon Global Leaders ESG 50 - Marzo 2027
 Eurizon Global Leaders ESG 50 - Novembre 2026
 Eurizon Global Leaders ESG 50 - Settembre 2026
 Eurizon Global Trends 40 - Luglio 2025
 Eurizon Global Trends 40 - Maggio 2025
 Eurizon Global Trends 40 - Marzo 2025
 Eurizon Global Trends 40 - Ottobre 2025
 Eurizon Government Bond Euro 2028
 Eurizon High Income Credit
 Eurizon High Yield Bond Euro 2028
 Eurizon Investi Graduale ESG 30 - Gennaio 2027
 Eurizon Investi Graduale ESG 30 - Marzo 2027
 Eurizon Investo Smart 10
 Eurizon Investo Smart 20
 Eurizon Investo Smart 40
 Eurizon Investo Smart 60
 Eurizon Investo Smart 75
 Eurizon Italia Difesa 95 - Aprile 2027
 Eurizon Italian Fund - ELTIF
 Eurizon Low Volatility - Fondo Speculativo
 Eurizon Multi Alpha - Fondo Speculativo
 Eurizon Multiasset Valutario Maggio 2025
 Eurizon Multiasset Valutario Marzo 2025
 Eurizon Obbligazionario 18 Mesi
 Eurizon Obbligazionario 18 Mesi - Edizione 2
 Eurizon Obbligazionario Etico
 Eurizon Obbligazioni Cedola
 Eurizon Obbligazioni Corporate Alto Rendimento
 Eurizon Obbligazioni Dollaro Breve Termine
 Eurizon Obbligazioni Emergenti
 Eurizon Obbligazioni Euro
 Eurizon Obbligazioni Euro Breve Termine
 Eurizon Obbligazioni Euro Corporate
 Eurizon Obbligazioni Euro Corporate Breve Termine
 Eurizon Obbligazioni Euro High Yield
 Eurizon Obbligazioni Internazionali
 Eurizon Obbligazioni Valuta Attiva Dicembre 2025
 Eurizon Obbligazioni Valuta Attiva Giugno 2026
 Eurizon Obbligazioni Valuta Attiva Marzo 2026
 Eurizon Obiettivo Risparmio
 Eurizon Obiettivo Valore
 Eurizon Opportunità Obbligazionaria Plus Dicembre 2027

Eurizon Opportunità Obbligazionaria Plus Dicembre 2028
 Eurizon Opportunità Obbligazionaria Plus Dicembre 2029
 Eurizon Opportunità Obbligazionaria Plus Giugno 2028
 Eurizon Opportunità Obbligazionaria Plus Giugno 2029
 Eurizon Opportunità Obbligazionaria Plus Marzo 2028
 Eurizon Opportunità Obbligazionaria Plus Marzo 2029
 Eurizon Opportunità Obbligazionaria Plus Marzo 2030
 Eurizon Opportunità Obbligazionaria Plus Settembre 2028
 Eurizon Opportunità Obbligazionaria Plus Settembre 2029
 Eurizon Opportunità Obbligazionaria Valore - Edizione 1-2025
 Eurizon Orizzonte Protetto 5 anni - Edizione 1-2025
 Eurizon PIR Italia - ELTIF
 Eurizon PIR Italia 30
 Eurizon PIR Italia Azioni
 Eurizon PIR Italia Obbligazioni
 Eurizon PIR Obbligazionario
 Eurizon PIR Obbligazionario - Edizione 2
 Eurizon PIR Obbligazionario - Edizione 3
 Eurizon PIR Obbligazionario - Edizione 4
 Eurizon PIR Obbligazionario - Edizione 5
 Eurizon PIR Obbligazionario - Edizione 6
 Eurizon PIR Obbligazionario - Edizione 7
 Eurizon PIR Obbligazionario - Edizione 8
 Eurizon PIR Obbligazionario - Edizione 9
 Eurizon PIR Obbligazionario - Edizione 10
 Eurizon Private Allocation Moderate
 Eurizon Private Allocation Plus
 Eurizon Private Allocation Start
 Eurizon Profilo Flessibile Difesa
 Eurizon Profilo Flessibile Difesa II
 Eurizon Profilo Flessibile Difesa III
 Eurizon Profilo Flessibile Equilibrio
 Eurizon Profilo Flessibile Sviluppo
 Eurizon Progetto Italia 20
 Eurizon Progetto Italia 40
 Eurizon Progetto Italia 70
 Eurizon Progressione 25
 Eurizon Progressione 50
 Eurizon Progressione 50 - Edizione 2
 Eurizon Progressione Azionaria 25 - Edizione 2
 Eurizon Progressione Azionaria 50 - Edizione 3
 Eurizon Recovery Leaders ESG 40 - Dicembre 2025
 Eurizon Reddito Diversificato
 Eurizon Rendimento Diversificato
 Eurizon Rendimento Diversificato Marzo 2028
 Eurizon Rendita
 Eurizon Riserva 2 anni
 Eurizon Selection Credit Bonds
 Eurizon Soluzione 10

EURIZON CAPITAL SGR S.p.A.

Eurizon Soluzione 40
 Eurizon Soluzione 60
 Eurizon Soluzione Protetta Imprese 1 anno - Edizione 1-2025
 Eurizon Soluzione Protetta Imprese 1 anno - Edizione 2-2025
 Eurizon Soluzione Protetta Riserva - Edizione 1-2025
 Eurizon STEP 50 Futuro Sostenibile ESG Dicembre 2027
 Eurizon STEP 50 Futuro Sostenibile ESG Giugno 2027
 Eurizon STEP 50 Futuro Sostenibile ESG Marzo 2027
 Eurizon STEP 50 Futuro Sostenibile ESG Marzo 2028
 Eurizon STEP 50 Futuro Sostenibile ESG Settembre 2027
 Eurizon STEP 50 Global Leaders ESG Giugno 2027
 Eurizon STEP 50 Global Leaders ESG Settembre 2027
 Eurizon STEP 50 Obiettivo Net Zero Dicembre 2027
 Eurizon STEP 50 Obiettivo Net Zero Giugno 2028
 Eurizon STEP 50 Obiettivo Net Zero Marzo 2028
 Eurizon STEP 70 PIR Italia Giugno 2027
 Eurizon Step to Global Trends
 Eurizon Strategia Credito 3 anni - Edizione 1-2025
 Eurizon Strategia Inflazione Dicembre 2027
 Eurizon Strategia Inflazione Gennaio 2027
 Eurizon Strategia Inflazione Giugno 2026
 Eurizon Strategia Inflazione Giugno 2027
 Eurizon Strategia Inflazione Giugno 2028
 Eurizon Strategia Inflazione Luglio 2026
 Eurizon Strategia Inflazione Marzo 2026
 Eurizon Strategia Inflazione Marzo 2027
 Eurizon Strategia Inflazione Marzo 2028
 Eurizon Strategia Inflazione Novembre 2026
 Eurizon Strategia Inflazione Settembre 2026
 Eurizon Strategia Inflazione Settembre 2027
 Eurizon Strategia Obbligazionaria Giugno 2025
 Eurizon Strategia Obbligazionaria Maggio 2025
 Eurizon Strategia Obbligazionaria Marzo 2025
 Eurizon Target Portfolio 2028
 Eurizon Target Solution 40 - Edizione 2
 Eurizon Target Solution 40 - Settembre 2028
 Eurizon Target Solution 40 Plus - Edizione 1
 Eurizon Target Solution 40 Plus - Edizione 2
 Eurizon Target Solution 40 Plus - Edizione 3
 Eurizon Target Solution 40 Plus - Edizione 4
 Eurizon Team 1
 Eurizon Team 2
 Eurizon Team 3
 Eurizon Team 4
 Eurizon Team 5
 Eurizon Tesoreria Euro
 Eurizon Thematic Opportunities ESG 50 - Luglio 2026
 Eurizon Top Recovery ESG Gennaio 2026
 Eurizon Top Selection Crescita Maggio 2025
 Eurizon Top Selection Crescita Marzo 2025
 Eurizon Top Selection Equilibrio Maggio 2025
 Eurizon Top Selection Equilibrio Marzo 2025
 Eurizon Top Selection Prudente Maggio 2025

Eurizon Top Selection Prudente Marzo 2025
 Eurizon Valore Obbligazionario 3 anni - Edizione 1
 Eurizon Valore Obbligazionario 3 anni - Edizione 2
 Eurizon Valore Obbligazionario 3 anni - Edizione 3
 Eurizon Valore Obbligazionario 3 anni - Edizione 4
 Eurizon Valore Obbligazionario 3 anni - Edizione 5
 Eurizon Valore Obbligazionario 3 anni - Edizione 6
 Eurizon Valore Obbligazionario 3 anni - Edizione 7

7 

IL DEPOSITARIO

Il Depositario del Fondo è “State Street Bank International GmbH - Succursale Italia” (di seguito, il “Depositario”), via Ferrante Aporti 10, Milano, iscritta al n. 5757 dell'Albo delle Banche tenuto dalla Banca d'Italia e aderente al Fondo di Protezione dei Depositi dell'associazione delle banche tedesche.

Il Depositario adempie agli obblighi di custodia degli strumenti finanziari ad esso affidati e alla verifica della proprietà nonché alla tenuta delle registrazioni degli altri beni. Il Depositario, se non sono affidate a soggetti diversi, detiene altresì le disponibilità liquide del Fondo e nell'esercizio delle proprie funzioni:

- accerta la legittimità delle operazioni di vendita, emissione, riacquisto, rimborso e annullamento delle quote del Fondo, nonché la destinazione dei redditi dello stesso;
- accerta la correttezza del calcolo del valore delle quote del Fondo;
- accerta che nelle operazioni relative al Fondo la controprestazione sia rimessa nei termini d'uso;
- esegue le istruzioni del Gestore se non sono contrarie alla legge, al Regolamento o alle prescrizioni degli Organi di Vigilanza.



SOGGETTI CHE PROCEDONO AL COLLOCAMENTO

Il collocamento delle quote del Fondo è stato effettuato dalla Società di Gestione che opera esclusivamente presso la propria sede sociale, per il tramite dei seguenti soggetti:

a) Banche

Banca di Bologna - Credito Cooperativo S.c.r.l., BPER Banca S.p.A., Cassa di Risparmio di Bolzano S.p.A., Intesa Sanpaolo S.p.A..



FONDO COMUNE D'INVESTIMENTO

Il fondo "EURIZON FLESSIBILE AZIONARIO MARZO 2026" è stato istituito in data 31 ottobre 2018, ai sensi del Regolamento della Banca d'Italia del 19 gennaio 2015 in materia di gestione collettiva del risparmio come successivamente modificato. Il Regolamento del Fondo non è stato sottoposto all'approvazione specifica della Banca d'Italia in quanto rientra nei casi in cui l'approvazione si intende rilasciata in via generale. Il Fondo è operativo dal 27 novembre 2018.

La sottoscrizione delle quote del Fondo è effettuata esclusivamente durante il "Periodo di Sottoscrizione", compreso tra il 27 novembre 2018 e il 19 febbraio 2019.

La durata del Fondo è fissata al 31 dicembre 2027 salvo proroga. La scadenza del ciclo di investimento del Fondo è stabilita al 31 marzo 2026.

Entro i 12 mesi successivi alla scadenza del ciclo di investimento, il Fondo sarà oggetto di fusione per incorporazione nel fondo "Eurizon Profilo Flessibile Difesa II" ovvero in altro fondo caratterizzato da una politica di investimento omogenea o comunque compatibile rispetto a quella perseguita dal fondo "Eurizon Profilo Flessibile Difesa II", nel rispetto della disciplina vigente in materia di operazioni di fusione tra fondi.

Ai partecipanti al Fondo sarà preventivamente fornita apposita e dettagliata informativa in merito all'operazione di fusione; i medesimi partecipanti potranno in ogni caso richiedere, a partire dal 20 febbraio 2024, il rimborso delle quote possedute senza applicazione di alcuna commissione.

Il Fondo, denominato in euro, prevede due classi di quote, definite quote di "Classe A" e quote di "Classe D".

Le quote di "Classe A" sono del tipo ad accumulazione; i proventi realizzati non vengono pertanto distribuiti ai partecipanti a tale Classe, ma restano compresi nel patrimonio afferente alla stessa Classe.

Le quote di "Classe D" sono del tipo a distribuzione, secondo le modalità di seguito indicate. La SGR procede con periodicità annuale, con riferimento all'ultimo giorno di valorizzazione di ogni esercizio contabile (1° aprile - 31 marzo), alla distribuzione ai partecipanti alla "Classe D" di un ammontare predeterminato, pari al 2,5% del valore iniziale delle quote di "Classe D". Tale distribuzione può essere superiore al risultato conseguito dalla "Classe D" nel periodo considerato e può comportare la restituzione di parte dell'investimento iniziale del partecipante. In particolare, rappresenta una restituzione di capitale, anche ai fini fiscali, la parte di importo distribuito che eccede il risultato conseguito dalla "Classe D" nel periodo di riferimento o non è riconducibile a risultati conseguiti dalla stessa "Classe D" in periodi precedenti e non distribuiti. Rappresenta inoltre una restituzione di capitale, anche ai fini fiscali, la parte di importo distribuito fino a compensazione di eventuali risultati negativi di periodi precedenti.

Il Consiglio di Amministrazione della SGR ha facoltà di non procedere ad alcuna distribuzione, tenuto conto dell'andamento del valore delle quote di "Classe D" e della situazione di mercato. Hanno diritto alla distribuzione i partecipanti alla "Classe D" esistenti il giorno precedente a quello della quotazione ex-cedola. I diritti rivenienti dalla distribuzione si prescrivono ai sensi di legge a favore del Fondo.

La distribuzione viene effettuata per la prima volta con riferimento all'esercizio contabile chiuso al 31 marzo 2020 e, per l'ultima volta, con riferimento all'esercizio contabile chiuso al 31 marzo 2026.

La partecipazione al Fondo si realizza attraverso la sottoscrizione di quote o il loro successivo acquisto a qualsiasi titolo. La sottoscrizione di quote può avvenire solo a fronte del versamento di un importo corrispondente al valore delle quote di partecipazione.

I partecipanti al Fondo possono, in qualsiasi momento, chiedere alla SGR il rimborso totale o parziale delle quote possedute.

Il rimborso può avvenire a mezzo bonifico ovvero a mezzo assegno circolare o bancario non trasferibile all'ordine del richiedente.

Il valore del rimborso è determinato in base al valore unitario delle quote del giorno di ricezione della domanda da parte della SGR. Quando nel giorno di ricezione della domanda non è prevista la valorizzazione del Fondo, il valore del rimborso è determinato in base al primo valore del Fondo successivamente determinato.

La SGR provvede, tramite il Depositario, al pagamento dell'importo nel più breve tempo possibile e non oltre il termine di quindici giorni dalla data in cui la domanda è pervenuta, salvi i casi di sospensione del diritto di rimborso.

Caratteristiche del Fondo

Il Fondo di tipo aperto, rientrante nell'ambito di applicazione della Direttiva 2009/65/CE come successivamente modificata ed integrata, appartiene alla categoria "Flessibili".

In relazione allo stile gestionale adottato dal Fondo non è possibile individuare un benchmark coerente con i rischi connessi con la politica di investimento del Fondo.



Il Fondo, di tipo flessibile, adotta una politica di investimento fondata su una durata predefinita, leggermente superiore a 7 anni. La scadenza del ciclo di investimento del Fondo è stabilita al 31 marzo 2026.

Gli investimenti sono effettuati in strumenti finanziari di natura azionaria, obbligazionaria e/o monetaria.

Gli investimenti in strumenti finanziari di natura azionaria sono presenti per almeno il 30% del totale delle attività e sono effettuati in strumenti quotati nei mercati regolamentati dei Paesi europei e/o degli Stati Uniti d'America.

Gli strumenti finanziari di natura obbligazionaria e/o monetaria sono rappresentati da emittenti governativi, organismi sovranazionali/agenzie ed emittenti societari.

Gli investimenti effettuati in strumenti finanziari denominati in valute diverse dall'euro saranno tendenzialmente coperti dal rischio di cambio. L'esposizione valutaria non potrà in ogni caso superare il 10% del totale delle attività del Fondo.

Il Fondo può inoltre investire:

- in strumenti finanziari di natura monetaria e/o obbligazionaria di emittenti diversi da quelli italiani aventi rating inferiore ad investment grade o privi di rating, fino al 10% del totale delle attività. Non è previsto alcun limite con riguardo al merito di credito degli emittenti italiani;
- in depositi bancari denominati in euro, fino al 50% del totale delle attività;
- in parti di OICVM e FIA aperti non riservati, la cui composizione del portafoglio risulti compatibile con la politica di investimento del Fondo, fino ad un massimo del 10% del totale delle attività.

Il Fondo utilizza strumenti finanziari derivati per finalità di copertura dei rischi e per finalità diverse da quelle di copertura. L'esposizione complessiva in strumenti finanziari derivati non può essere superiore al valore complessivo netto del Fondo e deve risultare coerente con la politica di investimento. Tale esposizione è calcolata secondo il metodo degli impegni, secondo quanto stabilito nella disciplina di vigilanza.

Lo stile di gestione è flessibile. La scelta delle proporzioni tra le diverse classi di attività (azioni, obbligazioni e strumenti di mercato monetario) e la selezione delle diverse aree geografiche di investimento (Europa e USA), viene effettuata sulla base della stima del rendimento atteso nel lungo periodo delle azioni, considerando l'evoluzione dei mercati finanziari e dei profitti aziendali.

La gestione mira ad investire maggiormente in azioni quando la stima del rendimento atteso nel lungo termine è elevata e viceversa a ridurre l'investimento in azioni quando la stima del rendimento atteso nel lungo termine risulta inferiore.

Nella selezione dei titoli azionari, oltre alle informazioni di natura fondamentale vengono considerate anche informazioni di natura ambientale, sociale e di governo societario (cd. "Environmental, Social and Corporate governance factors" - ESG) con l'obiettivo di identificare emittenti in grado di generare flussi di cassa elevati e maggiormente sostenibili nel tempo.

La gestione è caratterizzata dall'utilizzo di metodologie statistiche per il controllo del rischio di portafoglio.

A prescindere dagli orientamenti di investimento specifici del Fondo, resta comunque ferma la facoltà di:

- effettuare investimenti in strumenti finanziari non quotati, nei limiti previsti dalle vigenti disposizioni normative;
- detenere liquidità per esigenze di tesoreria;
- assumere, in relazione all'andamento dei mercati finanziari o ad altre specifiche situazioni congiunturali, scelte per la tutela dell'interesse dei partecipanti, che si discostino dalle politiche d'investimento.

Il Fondo può inoltre:

- acquistare titoli di società finanziate da società del Gruppo di appartenenza della SGR;
- negoziare strumenti finanziari con altri patrimoni gestiti dalla SGR;
- investire in parti di altri OICR gestiti dalla SGR o da altre società alla stessa legate tramite controllo comune o con una considerevole partecipazione diretta o indiretta.

La SGR ha facoltà di effettuare operazioni in divisa estere (es. acquisti e vendite a pronti ed a termine, ecc.) ed utilizzare strumenti di copertura del rischio di cambio, coerentemente con la politica di investimento del Fondo. La SGR ha inoltre la facoltà di utilizzare tecniche di gestione efficiente del portafoglio (quali ad esempio operazioni di pronti contro termine, riporti, prestito titoli ed altre operazioni assimilabili) coerentemente con la politica di investimento del Fondo e nel rispetto dei limiti e delle condizioni stabilite dalle vigenti disposizioni normative.

Spese ed oneri a carico del Fondo

Le spese a carico del Fondo sono:

- la commissione di collocamento, nella misura del 2,25%, applicata sull'importo risultante dal numero di quote in



circolazione al termine del “Periodo di Sottoscrizione” per il valore unitario iniziale della quota del Fondo (pari a 5 euro). Tale commissione è imputata al Fondo e prelevata in un'unica soluzione al termine del “Periodo di Sottoscrizione” ed è ammortizzata linearmente entro i 5 anni successivi a tale data mediante addebito giornaliero sul valore complessivo netto del Fondo;

- la provvigione di gestione a favore della SGR pari all'1,50% su base annua, calcolata ogni giorno di valorizzazione sul valore complessivo netto del Fondo. La provvigione di gestione è prelevata mensilmente dalle disponibilità del Fondo stesso il primo giorno di calcolo del valore unitario della quota del mese successivo a quello di riferimento.

Nel “Periodo di Sottoscrizione”, la provvigione di gestione è stata pari allo 0,30% su base annua, calcolata e prelevata secondo le modalità di cui sopra;

- il costo per il calcolo del valore della quota del Fondo, nella misura massima dello 0,035% su base annua, calcolato ogni giorno di valorizzazione sul valore complessivo netto del Fondo e prelevato mensilmente dalle disponibilità di quest'ultimo il primo giorno di calcolo del valore unitario della quota del mese successivo a quello di riferimento;

- la provvigione di incentivo a favore della SGR (“modello high-on-high”) pari al 20% del minor valore maturato nel periodo intercorrente tra il 1° aprile di ogni anno ed il 31 marzo dell'anno successivo (“esercizio contabile”) tra:

- l'incremento percentuale del valore della quota del Fondo rispetto al più elevato valore registrato dalla stessa nell'ultimo giorno di valorizzazione degli esercizi contabili precedenti;

- la differenza tra l'incremento percentuale del valore della quota del Fondo e l'incremento percentuale del valore del parametro di riferimento nell'esercizio contabile.

Il valore della quota della “Classe D” del Fondo utilizzato ai fini del calcolo della provvigione di incentivo tiene conto anche delle distribuzioni effettuate.

La provvigione è applicata fino alla scadenza del ciclo di investimento del Fondo e viene calcolata sul minore ammontare tra il valore complessivo netto medio del Fondo nell'esercizio contabile ed il valore complessivo netto del Fondo disponibile nel giorno di calcolo.

La provvigione di incentivo si applica solo se, nell'esercizio contabile:

- il rendimento del Fondo risulti positivo e superiore al rendimento del parametro di riferimento;

- il valore della quota del Fondo risulti superiore al più elevato valore registrato dalla stessa nell'ultimo giorno di valorizzazione degli esercizi contabili precedenti.

Il parametro di riferimento è il “Bloomberg Euro Treasury Bill + 4,00%”.

Il calcolo della commissione è eseguito ogni giorno di valorizzazione, accantonando un rateo che fa riferimento all'extraperformance maturata rispetto all'ultimo giorno dell'esercizio contabile precedente.

Ogni giorno di valorizzazione, ai fini del calcolo del valore complessivo del Fondo, la SGR accredita al Fondo l'accantonamento del giorno precedente e addebita quello del giorno cui si riferisce il calcolo.

La commissione viene prelevata il primo giorno lavorativo successivo alla chiusura di ciascun esercizio contabile.

E' previsto un fee cap al compenso della SGR pari alla provvigione di gestione fissa a cui si aggiunge il 100% della stessa; quest'ultima percentuale costituisce il massimo prelevabile a titolo di provvigione di incentivo.

In fase di prima applicazione della provvigione di incentivo, il più elevato valore registrato dalla quota del Fondo sarà quello rilevato nel periodo intercorrente tra la data di apertura del “Periodo di Sottoscrizione” ed il 31 marzo 2019;

- il compenso riconosciuto al Depositario per l'incarico svolto, nella misura massima dello 0,035% su base annua, calcolato ogni giorno di valorizzazione sul valore complessivo netto del Fondo;

- le spese di pubblicazione del valore unitario delle quote e dei prospetti periodici del Fondo;

- le spese degli avvisi inerenti alla liquidazione del Fondo, alla distribuzione dell'ammontare predeterminato, alla disponibilità dei prospetti periodici nonché alle modifiche del Regolamento richieste da mutamenti della legge ovvero delle disposizioni di vigilanza;

- gli oneri della stampa dei documenti destinati al pubblico nonché gli oneri derivanti dagli obblighi di comunicazione alla generalità dei partecipanti, purché tali oneri non attengano a propaganda e a pubblicità o comunque al collocamento delle quote del Fondo;

- le spese per la revisione della contabilità e dei rendiconti del Fondo, ivi compreso quello finale di liquidazione;

- gli oneri finanziari per i debiti assunti dal Fondo e le spese connesse;

- le spese legali e giudiziarie sostenute nell'esclusivo interesse del Fondo;

- il contributo di vigilanza dovuto alla Consob nonché alle Autorità estere competenti, per lo svolgimento dell'attività di controllo e di vigilanza. Tra tali spese non sono in ogni caso comprese quelle relative alle procedure di commercializzazione del Fondo nei paesi diversi dall'Italia;

- i costi connessi con l'acquisizione e la dismissione delle attività del Fondo (es.: oneri di intermediazione inerenti alla compravendita di strumenti finanziari o di parti di OICR, all'investimento in depositi bancari nonché gli oneri connessi alla partecipazione agli OICR oggetto dell'investimento);

- gli oneri fiscali di pertinenza del Fondo.

Il pagamento delle suddette spese, salvo quanto diversamente indicato, è disposto dalla SGR mediante prelievo dalla disponibilità del Fondo con valuta non antecedente a quella del giorno di effettiva erogazione.

In caso di investimento in OICR collegati, sul Fondo acquirente non vengono fatte gravare spese e diritti di qualsiasi natura relativi alla sottoscrizione e al rimborso delle parti degli OICR acquisiti. La SGR deduce dal proprio compenso, fino a concorrenza dello stesso, la remunerazione complessiva (provvigione di gestione, di incentivo, ecc.) percepita dal gestore degli OICR "collegati".

Regime fiscale

La SGR, ai sensi della Legge 10/2011, applica una ritenuta sul reddito realizzato direttamente in capo ai partecipanti.

La ritenuta viene applicata nella misura del 26%. La quota parte dei redditi riconducibile all'investimento in titoli governativi italiani ed equiparati e in obbligazioni emesse da Stati esteri white list e loro enti territoriali partecipa in misura ridotta, per il 48,08% del relativo ammontare al reddito fiscalmente imponibile. I proventi riferibili ai titoli pubblici italiani ed equiparati sono determinati proporzionalmente alla percentuale media dell'attivo investita direttamente, o indirettamente per il tramite di altri organismi di investimento.

Tale percentuale media viene aggiornata con cadenza semestrale e decorre dal 1° gennaio e dal 1° luglio di ciascun anno solare. Il relativo dato è disponibile sul sito internet della SGR, nella sezione dedicata alla fiscalità.

Il reddito imponibile in capo al partecipante corrisponde ai proventi distribuiti in costanza di partecipazione al Fondo o alla differenza tra il valore di rimborso, di liquidazione o di cessione delle quote e il costo medio ponderato di sottoscrizione o acquisto delle quote medesime, rilevati dai prospetti periodici. Tra le operazioni di rimborso sono comprese anche quelle realizzate mediante operazioni di spostamento tra Fondi. La ritenuta è applicata anche nell'ipotesi di trasferimento delle quote a rapporti di custodia, amministrazione o gestione intestati a soggetti diversi dagli intestatari dei rapporti di provenienza, incluse le operazioni di trasferimento avvenute per successione o donazione.

Nel caso in cui il partecipante realizzi una perdita, tale minusvalenza può essere portata dal partecipante in diminuzione di plusvalenze realizzate su altri titoli, nel medesimo periodo d'imposta o entro il quarto successivo.

Durata dell'esercizio contabile

L'esercizio contabile del Fondo ha durata annuale e si chiude l'ultimo giorno di valorizzazione del mese di marzo di ogni anno.

RELAZIONE DEGLI AMMINISTRATORI

Scenario Macroeconomico

Nel periodo di riferimento (1° aprile 2024 - 31 marzo 2025) i mercati finanziari hanno registrato un andamento generalmente positivo, anche se nella parte conclusiva del 2024 e, soprattutto, nel primo trimestre del 2025 si sono registrate delle fasi di volatilità da ricondurre, prevalentemente, alle scelte di politica economica e commerciale da parte dell'amministrazione Trump. A livello macro, negli USA il quadro congiunturale si è caratterizzato per una certa solidità, mentre in Europa la crescita ha mostrato una maggiore debolezza, con l'inflazione che ha evidenziato un percorso di rientro verso il target del 2% più marcato. All'interno di questo scenario le principali Banche Centrali hanno avviato, seppure con tempistiche e modalità differenti, un ciclo di taglio dei tassi.

Più in dettaglio, nel secondo trimestre del 2024 i dati di inflazione statunitensi sono apparsi in moderazione rispetto alla prima parte dell'anno; in particolare, i dati di aprile e maggio sono tornati ad evidenziare una tendenza al rientro. Da questo punto di vista, il mese di giugno è stato particolarmente importante; da un lato l'inflazione ha rallentato oltre le attese nel contributo mensile sia nella componente totale che in quella core (vale a dire al netto delle componenti più volatili legate ai prezzi di alimentari ed energia), dall'altro la Fed ha rivisto le sue aspettative di politica monetaria (Dots), posticipando al 2025 la parte sostanziale della riduzione dei tassi e prevedendo un solo taglio per il 2024. In Europa, invece, i dati di inflazione hanno proseguito in un percorso di rientro più definito, portando la BCE ad effettuare un primo taglio dei tassi da 25 punti base nella riunione di giugno. Oltre ai dati macro, molto rilevanti per gli operatori sono state anche le elezioni per il rinnovo del Parlamento europeo, il cui esito, però, non ha avuto particolari riflessi sui mercati visto che si è avuta una sostanziale riconferma della maggioranza uscente. La maggior parte della turbolenza politica si è avuta in Francia dove, a seguito della forte affermazione dei partiti di opposizione, il presidente Macron ha sciolto anticipatamente le camere e indetto nuove elezioni.

Il terzo trimestre è stato caratterizzato dal consolidamento del percorso di discesa per l'inflazione USA, mentre quella europea ha addirittura accelerato verso il basso, chiudendo il periodo sotto il target di riferimento della BCE. Negli USA l'inflazione su base annua è scesa al 2,5% nel dato totale, ai minimi da febbraio 2021, mentre nella componente core è apparsa più stabile al 3,2%, sui minimi da aprile 2021. In Europa l'inflazione è scesa significativamente, portandosi all'1,8% (sotto il target BCE del 2%), mentre quella core ha raggiunto il livello del 2,7% su base annua. A ridurre le pressioni inflazionistiche ha contribuito il calo diffuso dei prezzi delle materie prime, in particolare di quelle energetiche, con il petrolio che ha chiuso il trimestre in area 70 dollari al barile. Insieme al calo dell'inflazione, un marginale indebolimento del mercato del lavoro USA e un deterioramento del quadro macro complessivo in Europa hanno portato le Banche Centrali a ridurre i tassi. La BCE ha introdotto il secondo taglio da 25 punti base del tasso sui depositi, dopo quello effettuato a giugno, portandolo dal 3,75% al 3,5%. Negli USA, la Fed ha avviato la politica di allentamento monetario con un primo taglio da 50 punti base, che ha portato i tassi al 5%. Tra le principali Banche Centrali, quella giapponese è risultata in controtendenza, poiché a fine luglio ha annunciato un rialzo dei tassi per fronteggiare le crescenti pressioni inflazionistiche. Questo rialzo era inatteso ed ha innescato molta volatilità sui mercati, che, in seguito, è gradualmente rientrata con il consolidarsi della crescita globale. In Europa, la Francia ha ultimato la formazione del nuovo esecutivo; tuttavia, la debolezza del quadro politico, insieme a quella sui dati di bilancio, si è riflessa sullo spread del tasso decennale francese rispetto a quello tedesco che è tornato in area 80 punti base. Negli USA la corsa per la presidenza ha visto la rinuncia di Biden, molto penalizzato nei sondaggi, a favore della sua vice Kamala Harris.

Il quarto trimestre è stato caratterizzato dal consolidamento di una marginale divergenza macroeconomica tra USA ed Eurozona. Negli USA l'inflazione totale ha chiuso il trimestre al 2,7%, mentre l'inflazione core si è stabilizzata in area 3,3%. Il rialzo medio su base mensile è stato nell'ordine dello 0,3%, evidenziando come, nonostante una tendenza di fondo dell'inflazione orientato al ribasso, la crescita mensile dei prezzi sia rimasta solida e i progressi verso l'obiettivo del 2% abbiano registrato un certo rallentamento. A questo si sono aggiunti un mercato del lavoro in fase di normalizzazione su livelli pre-pandemia e un quadro macro complessivo che ha visto i settori legati ai servizi sostenere la crescita americana. La netta affermazione repubblicana alle elezioni di novembre ha portato gli investitori a scontare molto rapidamente l'agenda economica del nuovo presidente Trump, fatta di espansione fiscale, nuove tariffe, deregolamentazione e lotta all'immigrazione. La reazione della Fed ad un quadro macro più solido delle attese si è tradotta in due tagli dei tassi da 25 punti base nel corso del trimestre, mentre le stime degli operatori finanziari relative ai tagli previsti per il 2025 sono state fortemente ridotte. Situazione diversa in Europa, dove l'inflazione ha chiuso il trimestre in area 2,3% nel dato totale, mentre la componente core in area 2,7%. Il quadro macro in Eurozona si è confermato più debole rispetto a quello americano. A questo si sono poi aggiunte le difficoltà politiche francesi e tedesche. In Francia, è stato varato un nuovo governo dopo quello di luglio, con l'obiettivo prioritario di approvare la nuova legge di bilancio, mentre in Germania la crisi politica si è tradotta nello scioglimento del parlamento, con nuove elezioni per il mese di febbraio 2025. In tale contesto, la BCE ha effettuato due ulteriori tagli dei tassi da 25 punti base, prevedendo di riportare l'inflazione al target del 2% entro il 2025. La debolezza europea è in parte legata a quella evidenziata dall'economia cinese. Nel corso del trimestre, infatti, proprio la Cina ha annunciato un importante piano di stimolo fiscale a sostegno dell'economia, che fatica a raggiungere il target previsto di una crescita annua al 5%.

Nel primo trimestre del 2025 la nuova amministrazione Trump ha annunciato una serie di dazi che sono stati

successivamente rimossi o posticipati, indicando nel 2 aprile la data per la definizione dell'effettiva entità e delle modalità di implementazione della nuova politica commerciale americana. Più che in termini sostanziali, la questione dei dazi ha avuto un impatto sulle aspettative e sulla fiducia di aziende e consumatori, mettendo in dubbio i futuri investimenti. A questo, poi, si è aggiunto l'annuncio in Cina da parte di Deepseek di un nuovo strumento di intelligenza artificiale (IA) a costi più contenuti, che, da un lato, ha rilanciato il settore tecnologico cinese, ma dall'altro ha messo in discussione le elevate valutazioni delle aziende del settore tecnologico statunitense, fino a quel momento in una posizione di sostanziale monopolio sul tema IA. Negli USA i dati macro del primo trimestre sono risultati ancora solidi, con un mercato del lavoro stabile e un'inflazione che ha ripreso la discesa nella parte finale del periodo di riferimento. Dati macro che hanno avuto, comunque, un ruolo marginale rispetto alla volatilità generata dagli annunci e dalle decisioni della nuova amministrazione USA in tema di dazi commerciali. Differente la situazione in Cina ed Europa, dove sono stati annunciati importanti piani di espansione fiscale, per fronteggiare, soprattutto, la nuova politica tariffaria dell'amministrazione Trump. L'Unione Europea ha annunciato un piano di espansione fiscale finalizzato al finanziamento della difesa comune, mentre in Germania la futura coalizione di governo (uscita dall'esito delle elezioni parlamentari di febbraio) ha annunciato un importante piano fiscale per la difesa e per le infrastrutture, ma, soprattutto, ha rimosso la regola costituzionale del tetto al debito. In Cina, invece, dopo quelli annunciati nel 2024, sono proseguiti gli stimoli per rilanciare i consumi con la finalità principale di ridurre i potenziali effetti negativi derivanti dai nuovi dazi americani. In un contesto macro in grande evoluzione, dal lato della politica monetaria, negli Stati Uniti la Fed ha confermato la pausa negli interventi sui tassi d'interesse, posticipando eventuali tagli ai mesi successivi; in Eurozona la BCE ha effettuato due tagli dei tassi, mostrandosi però propensa a rallentare il ritmo per i mesi futuri.

Analizzando l'andamento dei mercati finanziari, nella prima parte del periodo di riferimento, di fronte al rafforzamento del movimento di discesa dell'inflazione e al cambio di approccio di politica monetaria da parte delle principali Banche Centrali, i tassi hanno evidenziato delle fasi di discesa, con un movimento che ha impattato maggiormente la parte a breve delle curve dei rendimenti. Nel prosieguo dell'anno e, soprattutto a partire dai mesi autunnali, si è assistito ad una salita dei tassi statunitensi che ha coinvolto, seppure con intensità più contenuta, anche quelli europei. I mercati, infatti, sono andati a scontare maggiormente la vittoria di Trump, con la possibilità di avere un'agenda economica molto espansiva in grado potenzialmente di rallentare il percorso di riduzione dei tassi intrapreso dalla Fed. Questi timori sono stati amplificati dalla Fed stessa che nel meeting di dicembre, pur operando un ulteriore taglio dei tassi di 25 punti base, si è detta pronta a rallentare il ritmo dei tagli nel corso del 2025, alla luce della solidità della ripresa, della tenuta del mercato del lavoro e, soprattutto, del rallentamento nella discesa dell'inflazione. Nel primo trimestre del 2025 il quadro dei mercati obbligazionari è mutato poiché, all'interno di un contesto nel quale è prevalsa l'incertezza circa le scelte di politica economica e commerciale della nuova amministrazione USA, i tassi statunitensi hanno evidenziato un trend di discesa abbastanza uniforme. Nell'area Euro, invece, la prima parte del 2025 ha visto il mantenimento di un trend di rialzo dei tassi, supportato dagli annunci di importanti piani di espansione fiscale, e solo nelle ultime settimane del periodo di riferimento si è registrato un leggero calo dei rendimenti. Nel complesso, il tasso di interesse a 2 anni statunitense è sceso dal 4,62% al 3,88% mentre il decennale ha chiuso al 4,21% (sugli stessi livelli della chiusura precedente). In Europa il tasso a 2 anni tedesco è sceso dal 2,85% al 2,05%, mentre quello decennale è salito dal 2,30% al 2,74%. Tra i Paesi periferici dell'area Euro, lo spread del decennale italiano rispetto a quello tedesco è calato da 138 punti base a 113. All'interno di questo scenario, il mercato obbligazionario globale ha mostrato una performance positiva dell'1,8% in valuta locale e dell'1,9% in euro (indice JPM Global). A livello di singole aree geografiche, l'area Euro ha chiuso il periodo di riferimento con l'indice JPM Emu in rialzo dell'1,2% e gli Stati Uniti (indice JPM Usa) hanno registrato un guadagno del 4,5% sia in valuta locale che in euro. I Paesi emergenti (indice JPM Embi+) hanno evidenziato un andamento nel complesso migliore rispetto a quello dei Paesi maggiormente sviluppati, con una variazione positiva del 7,4% sia in valuta locale che in euro.

Volgendo lo sguardo ai mercati azionari, nella fase iniziale del periodo di riferimento essi hanno esibito un andamento positivo, beneficiando di una buona dinamica degli utili aziendali e di un contesto macro ancora favorevole. Inoltre, l'inizio dei tagli dei tassi da parte delle Banche Centrali è stato un elemento di ulteriore supporto, sebbene le tempistiche di riduzione siano state più lente delle stime iniziali. Nel corso dei mesi estivi si è assistito ad un aumento della volatilità che è sfociata in alcune fasi ribassiste, peraltro interamente recuperate in orizzonti temporali molto ridotti. Dopo l'estate, sulla base delle attese di una politica fiscale a favore delle aziende e di un processo di deregolamentazione in vari settori economici nel caso di una vittoria di Trump, la Borsa statunitense ha consolidato il movimento rialzista, mentre i listini europei e asiatici (in primis quello cinese) sono stati penalizzati dai timori di una nuova politica di dazi commerciali. La vittoria di Trump e la conquista da parte dei repubblicani della maggioranza sia alla Camera che al Senato hanno fornito ulteriore sostegno agli indici azionari americani, mentre quelli europei e dei Paesi emergenti non hanno evidenziato un'impostazione rialzista così marcata, in attesa anche di verificare la reale portata delle decisioni della nuova amministrazione americana su vari dossier economici, primo fra tutti quello commerciale. Nel corso del primo trimestre del 2025 le dinamiche sui mercati azionari sono cambiate in maniera significativa e, dopo quasi due anni di rialzi quasi lineari, si sono registrate intense fasi di volatilità, da ricondurre ai potenziali effetti negativi sull'attività economica derivanti dalle scelte dell'amministrazione Trump, soprattutto, in tema di dazi. Fasi di debolezza hanno interessato in maniera specifica il comparto tecnologico statunitense, penalizzato dall'annuncio del nuovo strumento di intelligenza artificiale cinese. All'interno di questo contesto i mercati europei ed emergenti (in primis quello cinese) hanno evidenziato un andamento meno volatile di quelli statunitensi, alla luce delle contromisure espansive decise per fronteggiare le decisioni commerciali dell'amministrazione Trump. Il mercato azionario globale ha totalizzato un guadagno sia in valuta locale che in euro del 7,0% (indice MSCI World). A livello di singole aree

geografiche, il mercato azionario statunitense (indice MSCI Usa) ha realizzato una performance positiva del 7,8% in valuta locale e del 7,7% in euro. I mercati europei (indice MSCI Emu) hanno registrato un recupero del 6,8%. Andamento positivo anche per i Paesi emergenti; l'area nel suo complesso (indice MSCI Emerging Markets) ha mostrato un rialzo dell'11,1% in valuta locale e dell'8,1% in euro.

Relativamente al mercato valutario, l'euro è rimasto invariato nei confronti del dollaro, con un marginale rafforzamento dello 0,02%, mentre si è indebolito del 2,1% rispetto alla sterlina, dell'1,7% contro il franco svizzero e dell'1,2% verso lo yen. La dinamica valutaria ha impattato sulle performance convertite in euro dei mercati esterni all'area Euro.

Commento di gestione

All'inizio del periodo di riferimento, l'esposizione azionaria del Fondo si è attestata a circa il 39% ed è rimasta pressoché invariata su questo livello fino al termine del periodo.

L'investimento azionario è stato equamente suddiviso tra le azioni europee e quelle americane, in modo abbastanza stabile nel corso dell'intero periodo. A livello settoriale, è stata privilegiata l'esposizione ai comparti industriale e della cura della salute a discapito dei settori delle utility, dell'energia e della tecnologia.

Per quanto riguarda la componente obbligazionaria, la duration è rimasta stabile a circa 1,5 anni.

Una parte significativa del portafoglio è stata investita in titoli di Stato italiani con vita residua compresa tra 2 e 4 anni. Una parte residuale del portafoglio è poi stata investita in un fondo che investe in titoli obbligazionari internazionali utilizzando i criteri definiti dai Principi dei Green Bond (Green Bond Principles). La rimanente parte del portafoglio è stata investita in strumenti di mercato monetario e in liquidità.

L'esposizione alle valute diverse dall'euro è stata sistematicamente coperta dal rischio di cambio attraverso l'uso di derivati, in particolare tramite contratti forward con scadenza media a un mese.

Nel periodo di riferimento sono stati utilizzati strumenti derivati con finalità strategica, tattica e di buona gestione.

La performance positiva registrata dal Fondo è derivata principalmente dalla componente azionaria.

La limitata esposizione azionaria consentirà al Fondo, nei prossimi mesi, di sfruttare eventuali correzioni per aumentare ulteriormente l'esposizione a prezzi più attraenti.

Rapporti con le Società del Gruppo

Si precisa che i rapporti intrattenuti e le operazioni effettuate nel corso del periodo di riferimento con le altre Società del Gruppo vengono descritti nell'ambito della nota integrativa cui si rimanda. Tali rapporti e operazioni sono stati regolati in base alle normali condizioni di mercato.

Fatti di rilievo avvenuti dopo la chiusura del periodo di riferimento della presente relazione

Non si rilevano eventi significativi successivi alla chiusura della presente relazione di gestione, che possono avere un impatto rilevante sulla situazione patrimoniale e sezione reddituale del Fondo al 31 marzo 2025.

Attività di collocamento delle quote

Si ricorda che il Fondo è stato caratterizzato da un "Periodo di Sottoscrizione" che risulta essere chiuso. Di seguito si riporta il dettaglio dei rimborsi delle classi di quote:

Classe A: rimborsi per euro 2.925.478,

Classe D: rimborsi per euro 3.557.654.

Esercizio del diritto di voto alle Assemblee di società quotate

Esercizio del diritto di voto e attività di Engagement

Eurizon Capital SGR S.p.A. (di seguito anche "Eurizon Capital" o la "SGR") ha un impegno fiduciario volto alla protezione e alla creazione di valore nei confronti dei propri Clienti ed Investitori che richiede di affrontare in modo efficace le problematiche legate all'andamento delle società in cui investe per conto dei patrimoni gestiti. La SGR attribuisce rilevanza al presidio del buon governo societario (cd. "corporate governance") delle società emittenti partecipate; a tal fine la SGR ha adottato una Politica di Impegno coerente con i già adottati "Principi di Stewardship" per l'esercizio dei diritti amministrativi e di voto nelle società quotate e delle relative Raccomandazioni di best practice definite da Assogestioni. La SGR, dal 2015 firmataria dei "Principi per l'Investimento Responsabile" delle Nazioni Unite (UN PRI), presta particolare attenzione alle politiche implementate dagli emittenti in cui investe per conto dei patrimoni gestiti, nella convinzione che sane politiche e pratiche di governo societario (che incorporino questioni ambientali, sociali e di

governance) siano in grado di creare valore per gli azionisti nel lungo termine. In tale ambito, la ricerca specializzata di cui si avvale la SGR, a supporto delle decisioni di investimento e dell'esercizio dei diritti di intervento e di voto, comprende anche informazioni sulla responsabilità sociale e ambientale degli emittenti, volte ad identificare eventuali impatti in termini di reputazione, concorrenza e di opportunità di business determinati dalle scelte di governo societario (corporate governance).

In conformità alla normativa vigente, la SGR ha adottato la propria "Strategia per l'esercizio dei diritti di intervento e di voto inerenti agli strumenti finanziari di pertinenza dei patrimoni gestiti di Eurizon Capital SGR S.p.A." che definisce le procedure e le misure adottate per:

- monitorare gli eventi societari connessi agli strumenti finanziari detenuti dai portafogli gestiti, laddove richiesto dalle caratteristiche degli strumenti finanziari che incorporano i diritti da esercitare;
- valutare le modalità e i tempi per l'eventuale esercizio dei diritti di intervento e di voto, sulla base di un'analisi costi/benefici che consideri anche gli obiettivi e la politica di investimento di ciascun portafoglio gestito;
- prevenire o gestire le eventuali situazioni di conflitto di interessi che possono risultare dall'esercizio dei diritti di voto per conto dei patrimoni gestiti.

La partecipazione alle Assemblee è regolata da una specifica procedura operativa interna che disciplina le modalità di partecipazione nell'interesse dei portafogli gestiti e dell'integrità del mercato, con l'obiettivo di ridurre al minimo il rischio di conflitti di interesse. A tal fine, la SGR si è dotata di appositi presidi volti ad identificare le circostanze che generano o potrebbero generare situazioni di conflitto di interesse e quindi ledere gravemente gli interessi di uno o più Clienti/Investitori/OICR. La SGR interviene, per conto dei patrimoni gestiti, nelle assemblee di selezionate società con azioni quotate alla Borsa Italiana e sui mercati internazionali, tenendo conto dell'utilità della partecipazione rispetto agli interessi dei patrimoni gestiti e della possibilità di incidere sulle decisioni in relazione ai diritti di voto posseduti.

Con specifico riferimento alle motivazioni che guidano la scelta di esercitare i diritti di intervento e di voto, la SGR ha individuato i seguenti criteri di tipo quantitativo e qualitativo:

- partecipare alla vita assembleare di quelle società nelle quali si detengano quote significative di capitale, quali di tempo in tempo individuate nelle procedure aziendali;
- partecipare a quelle assemblee che presentino tematiche giudicate rilevanti nell'interesse dei patrimoni gestiti al fine di (i) stigmatizzare situazioni di particolare rilievo, in difesa o a supporto degli interessi degli azionisti di minoranza o (ii) supportare decisioni significative riferite a pratiche ambientali, sociali e di buon governo societario;
- contribuire ad eleggere sindaci o consiglieri di amministrazione di società quotate in Italia mediante il meccanismo del voto di lista, in rappresentanza delle minoranze azionarie;
- partecipare alle assemblee in cui vengono deliberate operazioni straordinarie ritenute significative per l'interesse dei patrimoni gestiti al fine di supportare o contrastare l'operazione proposta.

Qualora uno o più di tali criteri siano soddisfatti, la struttura ESG & Strategic Activism definisce le proposte relative alle istruzioni di voto sulla base (i) di analisi e di approfondimenti svolti su documenti pubblici, (ii) della ricerca disponibile, a supporto delle decisioni di corporate governance e nelle raccomandazioni di voto, (iii) delle indicazioni fornite dai gestori di riferimento, nonché (iv) degli esiti dell'eventuale interazione con la società emittente (cd. "engagement"). La partecipazione alle singole assemblee viene autorizzata dall'Amministratore Delegato della SGR che definisce altresì (i) il voto da esprimere, (ii) le eventuali specifiche istanze da manifestare nell'interesse degli investitori, in modo indipendente da qualsiasi condizionamento interno ed esterno alla Società e (iii) le modalità di partecipazione, ivi compresa la delega, in occasione delle singole assemblee, da conferire a Società terze specializzate, impartendo esplicite istruzioni. Qualora ritenuta la modalità più efficiente nell'interesse dei patrimoni gestiti e non ricorrano i criteri quali-quantitativi sopra indicati, la SGR esercita, inoltre, i diritti di voto avvalendosi del processo di voto elettronico eventualmente previsto dagli emittenti. A tal fine, la SGR si avvale di una piattaforma informatica che permette di efficientare il processo di esercizio dei diritti di voto, con particolare riferimento agli emittenti esteri. In tali situazioni, le istruzioni di voto sono definite sulla base di apposite linee guida approvate dal Consiglio di Amministrazione su proposta formulata dall'Amministratore Delegato e Direttore Generale.

Eurizon Capital si impegna, inoltre, ad effettuare una ricerca approfondita e ad instaurare un dialogo costruttivo con gli organi di amministrazione e/o controllo degli "emittenti rilevanti" individuati in base a precisi criteri di selezione definiti nella Politica di Impegno (c.d. "Engagement Policy") di Eurizon Capital SGR che è pubblica e disponibile sul sito internet della SGR.

La SGR promuove un'interazione proattiva nei confronti delle società in cui investe, incoraggiando un'efficace comunicazione con il management di tali emittenti, ricorrendo ad una delle seguenti modalità di ingaggio:

- "unilaterale", qualora sia SGR ad avviare la comunicazione ("one-way");
- "bilaterale", laddove la SGR e l'emittente partecipato abbiano instaurato un dialogo costruttivo ("two-way");
- "collettivo", ove sia prevista l'azione coordinata su temi mirati di più investitori istituzionali, anche tramite la partecipazione alle attività del Comitato di Corporate Governance e del Comitato dei Gestori promossi da Assogestioni, con altri investitori istituzionali firmatari di UN PRI, oppure nell'ambito di altre sedi internazionali di rilievo.

I documenti relativi all'attività di Stewardship di Eurizon sono disponibili sul sito internet della SGR.

Si riporta di seguito l'elenco delle Assemblee degli azionisti in cui la SGR è intervenuta per conto del Fondo nel corso del periodo di riferimento:

VERBUND AG, KBC Group SA/NV, D'Ieteren Group, ABB Ltd., Geberit AG, UBS Group AG, Sika AG, SGS SA, Fresenius Medical Care AG, GEA Group AG, Siemens AG, Scout24 SE, Brenntag SE, Siemens Healthineers AG, Amadeus IT Group SA, Iberdrola SA, Industria de Diseno Textil SA, Wartsila Oyj Abp, UPM-Kymmene Oyj, TotalEnergies SE, Sanofi, SEB SA, Klepierre SA, Schneider Electric SE, Capgemini SE, Publicis Groupe SA, BNP Paribas SA, Bureau Veritas SA, Legrand SA, Compagnie Generale des Etablissements Michelin SCA, Barratt Developments Plc, Standard Chartered Plc, Pearson Plc,



Intertek Group Plc, Kingfisher Plc, Unilever Plc, RELX Plc, The Sage Group Plc, Tesco Plc, Informa Plc, Mondi Plc, Berkeley Group Holdings Plc, DCC Plc, Kerry Group Plc, TE Connectivity Plc, Smurfit Kappa Group Plc, Accenture Plc, Allegion Plc, Trane Technologies Plc, Pentair Plc, Prysmian S.p.A., Tenaris SA, Royal KPN NV, Randstad NV, NXP Semiconductors NV, ABN AMRO Bank NV, Akzo Nobel NV, Universal Music Group NV, Ferrovial SE, Agilent Technologies, Inc., Ally Financial Inc., American Water Works Company, Inc., Amphenol Corporation, Analog Devices, Inc., Applied Materials, Inc., Booking Holdings Inc., CBRE Group, Inc., Capital One Financial Corporation, Carrier Global Corporation, Church & Dwight Co., Inc., Cisco Systems, Inc., Citigroup Inc., Citizens Financial Group, Inc., Cognizant Technology Solutions Corporation, Danaher Corporation, Discover Financial Services, F5, Inc., Fifth Third Bancorp, Fortinet, Inc., Fortive Corporation, Fortune Brands Innovations, Inc., Gilead Sciences, Inc., Hologic Inc., IDEX Corporation, Jacobs Solutions, Inc., Juniper Networks, Inc., Lennar Corporation, Masco Corporation, Microchip Technology Incorporated, Mohawk Industries, Inc., NVR, Inc., Owens Corning, The PNC Financial Services Group, Inc., PPG Industries, Inc., The Procter & Gamble Company, PulteGroup, Inc., Qorvo, Inc., QUALCOMM Incorporated, Quest Diagnostics Incorporated, RPM International Inc., ResMed Inc., Semptra, The Sherwin-Williams Company, Sirius XM Holdings Inc., Snap-on Incorporated, Sprouts Farmers Market, Inc., Steel Dynamics, Inc., Synchrony Financial, Teledyne Technologies Incorporated, Teleflex Incorporated, Truist Financial Corporation, UnitedHealth Group Incorporated, Williams-Sonoma, Inc..

Sostenibilità

La SGR si è dotata della Politica di Sostenibilità che descrive le metodologie di selezione e monitoraggio degli strumenti finanziari adottate al fine di integrare l'analisi dei rischi di sostenibilità nell'ambito del proprio Processo di Investimento relativo ai servizi di gestione collettiva del risparmio e di gestione di portafogli e alle raccomandazioni effettuate nell'ambito del servizio di consulenza in materia di investimenti.

In linea con i "Principi per gli Investimenti Sostenibili" (PRI) promossi dalle Nazioni Unite e con il quadro normativo e regolamentare europeo, la SGR ha adottato metodologie che prevedono l'applicazione di specifici processi di selezione degli strumenti finanziari, opportunamente graduati in funzione delle caratteristiche e degli obiettivi dei singoli prodotti gestiti, che tengono conto di fattori ambientali, sociali e di governance ("Environmental, Social and Governance factors" - ESG) e di principi di Investimento Sostenibile e Responsabile ("Sustainable and Responsible Investments" - SRI).

I criteri di selezione e monitoraggio degli emittenti basati su profili ESG e SRI integrano le tradizionali analisi finanziarie dei profili di rischio/rendimento degli emittenti che la SGR prende in considerazione nella formazione delle proprie scelte di investimento al fine di (i) evitare che condizioni di tipo ambientale, sociale e di governance possano determinare un significativo impatto negativo, effettivo o potenziale, sul valore degli investimenti dei patrimoni gestiti e (ii) cogliere le capacità degli emittenti di trarre vantaggio dalle opportunità di crescita sostenibile.

In conformità a quanto previsto dalla normativa vigente la SGR mette a disposizione dei propri clienti/investitori e degli altri stakeholder la Sintesi della Politica di Sostenibilità, ed ogni eventuale aggiornamento rilevante della stessa, sul proprio sito Internet www.eurizoncapital.com.

Informazioni su SFDR e tassonomia

La SGR, ai sensi all'articolo 11, paragrafo 2, del Regolamento (UE) 2019/2088 (cd. "Regolamento SFDR") e della correlata disciplina di attuazione, mette a disposizione per i prodotti classificati ai sensi dell'art.8 del Regolamento SFDR, le informazioni sulle caratteristiche ambientali e/o sociali nell'allegato "Informativa periodica sulla promozione di caratteristiche ambientali, sociali e di buon governo societario".

Politica di Distribuzione

Si precisa che, come indicato nel Regolamento del Fondo, la SGR provvede, con periodicità annuale, alla distribuzione ai partecipanti del Fondo di un ammontare predeterminato pari al 2,50% del valore iniziale della quota.

Pertanto, il Consiglio di Amministrazione delibera di distribuire, alle quote di Classe D in circolazione alla data di approvazione della presente relazione, l'importo unitario predeterminato pari a euro 0,125. Tale importo rappresenta integralmente, anche ai fini fiscali, un provento.

L'importo complessivo, ottenuto dalla moltiplicazione dell'importo unitario distribuito per le quote in circolazione, è di euro 86.295 pagabile a partire dal 16 maggio 2025.

Milano, 5 maggio 2025

Per

IL CONSIGLIO DI AMMINISTRAZIONE

Luca Pirelli

RELAZIONE DI GESTIONE AL 31 MARZO 2025

PREMESSA

La Relazione di gestione del Fondo si compone di una Situazione patrimoniale, di una Sezione reddituale e di una Nota integrativa ed è stata redatta in conformità alle disposizioni del Regolamento della Banca d'Italia del 19 gennaio 2015 in materia di gestione collettiva del risparmio, come modificato dal Provvedimento della Banca d'Italia del 12 marzo 2024. Questi sono inoltre accompagnati dalla relazione degli amministratori.

I prospetti contabili e la nota integrativa sono redatti in unità di euro, senza cifre decimali, a eccezione del valore della quota, che viene calcolato in millesimi di euro.

La presente Relazione di gestione è redatta con riferimento al 31 marzo 2025, che risulta, ai sensi del regolamento del Fondo attualmente in vigore, l'ultimo giorno di calcolo del valore della quota del mese di marzo. Tale data rappresenta pertanto il termine dell'esercizio contabile del Fondo.

Come espressamente previsto dal Provvedimento di riferimento, i prospetti allegati sono stati posti a confronto con i dati relativi al periodo precedente.

L'Assemblea degli Azionisti di Eurizon Capital SGR S.p.A. del 16 marzo 2020 ha incaricato EY S.p.A. della revisione legale del bilancio d'esercizio e della revisione contabile delle relazioni di gestione dei Fondi comuni d'investimento istituiti dalla SGR per gli esercizi 2021 - 2029.



SITUAZIONE PATRIMONIALE

ATTIVITA'	Situazione al 31/03/2025		Situazione a fine esercizio precedente	
	Valore complessivo	In percentuale del totale attività	Valore complessivo	In percentuale del totale attività
A. STRUMENTI FINANZIARI QUOTATI	6.668.083	98,0	12.531.822	95,4
A1. Titoli di debito	4.021.889	59,1	7.315.359	55,7
A1.1 titoli di Stato	4.021.889	59,1	7.315.359	55,7
A1.2 altri				
A2. Titoli di capitale	2.646.194	38,9	5.213.924	39,7
A3. Parti di OICR			2.539	0,0
B. STRUMENTI FINANZIARI NON QUOTATI				
B1. Titoli di debito				
B2. Titoli di capitale				
B3. Parti di OICR				
C. STRUMENTI FINANZIARI DERIVATI				
C1. Margini presso organismi di compensazione e garanzia				
C2. Opzioni, premi o altri strumenti finanziari derivati quotati				
C3. Opzioni, premi o altri strumenti finanziari derivati non quotati				
D. DEPOSITI BANCARI				
D1. A vista				
D2. Altri				
E. PRONTI CONTRO TERMINE ATTIVI E OPERAZIONI ASSIMILATE				
F. POSIZIONE NETTA DI LIQUIDITA'	108.539	1,6	561.771	4,3
F1. Liquidità disponibile	100.824	1,5	558.378	4,3
F2. Liquidità da ricevere per operazioni da regolare	2.314.330	34,0	4.673.939	35,5
F3. Liquidità impegnata per operazioni da regolare	-2.306.615	-33,9	-4.670.546	-35,5
G. ALTRE ATTIVITA'	24.437	0,4	44.625	0,3
G1. Ratei attivi	17.074	0,3	35.714	0,2
G2. Risparmio di imposta				
G3. Altre	7.363	0,1	8.911	0,1
TOTALE ATTIVITA'	6.801.059	100,0	13.138.218	100,0





SITUAZIONE PATRIMONIALE

PASSIVITA' E NETTO		Situazione al 31/03/2025	Situazione a fine esercizio precedente
		Valore complessivo	Valore complessivo
H.	FINANZIAMENTI RICEVUTI		
I.	PRONTI CONTRO TERMINE PASSIVI E OPERAZIONI ASSIMILATE		
L.	STRUMENTI FINANZIARI DERIVATI		
L1.	Opzioni, premi o altri strumenti finanziari derivati quotati		
L2.	Opzioni, premi o altri strumenti finanziari derivati non quotati		
M.	DEBITI VERSO I PARTECIPANTI	894	
M1.	Rimborsi richiesti e non regolati	894	
M2.	Proventi da distribuire		
M3.	Altri		
N.	ALTRE PASSIVITA'	28.065	32.054
N1.	Provvigioni ed oneri maturati e non liquidati	10.097	22.049
N2.	Debiti di imposta		
N3.	Altre	17.968	10.005
N4.	Vendite allo scoperto		
TOTALE PASSIVITA'		28.959	32.054
Valore complessivo netto del fondo		6.772.100	13.106.164
A	Numero delle quote in circolazione	507.599,497	1.019.289,780
D	Numero delle quote in circolazione	746.638,003	1.448.844,896
A	Valore complessivo netto della classe	2.947.473	5.733.164
D	Valore complessivo netto della classe	3.824.627	7.373.000
A	Valore unitario delle quote	5,806	5,624
D	Valore unitario delle quote	5,122	5,088

Movimenti delle quote nell'esercizio - Classe A	
Quote emesse	0,000
Quote rimborsate	511.690,283
Movimenti delle quote nell'esercizio - Classe D	
Quote emesse	0,000
Quote rimborsate	702.206,893

Milano, 5 maggio 2025


 IL CONSIGLIO DI AMMINISTRAZIONE




SEZIONE REDDITUALE

	Relazione al 31/03/2025	Relazione esercizio precedente
A. STRUMENTI FINANZIARI QUOTATI		
A1. PROVENTI DA INVESTIMENTI		
A1.1 Interessi e altri proventi su titoli di debito	140.328	261.851
A1.2 Dividendi e altri proventi su titoli di capitale	90.793	161.424
A1.3 Proventi su parti di OICR		
A2. UTILE/PERDITA DA REALIZZI		
A2.1 Titoli di debito	23.620	-31.570
A2.2 Titoli di capitale	126.195	391.457
A2.3 Parti di OICR	-426	6.701
A3. PLUSVALENZE/MINUSVALENZE		
A3.1 Titoli di debito	61.576	35.557
A3.2 Titoli di capitale	113.133	642.792
A3.3 Parti di OICR		5
A4. RISULTATO DELLE OPERAZIONI DI COPERTURA DI STRUMENTI FINANZIARI QUOTATI		
Risultato gestione strumenti finanziari quotati	555.219	1.468.217
B. STRUMENTI FINANZIARI NON QUOTATI		
B1. PROVENTI DA INVESTIMENTI		
B1.1 Interessi e altri proventi su titoli di debito		
B1.2 Dividendi e altri proventi su titoli di capitale		
B1.3 Proventi su parti di OICR		
B2. UTILE/PERDITA DA REALIZZI		
B2.1 Titoli di debito		
B2.2 Titoli di capitale		
B2.3 Parti di OICR		
B3. PLUSVALENZE/MINUSVALENZE		
B3.1 Titoli di debito		
B3.2 Titoli di capitale		
B3.3 Parti di OICR		
B4. RISULTATO DELLE OPERAZIONI DI COPERTURA DI STRUMENTI FINANZIARI NON QUOTATI		
Risultato gestione strumenti finanziari non quotati		
C. RISULTATO DELLE OPERAZIONI IN STRUMENTI FINANZIARI DERIVATI NON DI COPERTURA		
C1. RISULTATI REALIZZATI		
C1.1 Su strumenti quotati		
C1.2 Su strumenti non quotati		
C2. RISULTATI NON REALIZZATI		
C2.1 Su strumenti quotati		
C2.2 Su strumenti non quotati		
D. DEPOSITI BANCARI		
D1. INTERESSI ATTIVI E PROVENTI ASSIMILATI		



SEZIONE REDDITUALE

	Relazione al 31/03/2025	Relazione esercizio precedente
E. RISULTATO DELLA GESTIONE CAMBI		
E1. OPERAZIONI DI COPERTURA		
E1.1 Risultati realizzati	-92.384	-234.652
E1.2 Risultati non realizzati	8.180	-5.678
E2. OPERAZIONI NON DI COPERTURA		
E2.1 Risultati realizzati	4.990	66.785
E2.2 Risultati non realizzati	-465	
E3. LIQUIDITA'		
E3.1 Risultati realizzati	4.873	74.101
E3.2 Risultati non realizzati	444	-798
F. ALTRE OPERAZIONI DI GESTIONE		
F1. PROVENTI DELLE OPERAZIONI DI PRONTI CONTRO TERMINE E ASSIMILATE		
F2. PROVENTI DELLE OPERAZIONI DI PRESTITO TITOLI		
Risultato lordo della gestione di portafoglio	480.857	1.367.975
G. ONERI FINANZIARI		
G1. INTERESSI PASSIVI SU FINANZIAMENTI RICEVUTI	-311	-691
G2. ALTRI ONERI FINANZIARI	-84	
Risultato netto della gestione di portafoglio	480.462	1.367.284
H. ONERI DI GESTIONE		
H1. PROVVIGIONE DI GESTIONE SGR	-142.114	-250.840
di cui classe A	-62.261	-109.281
di cui classe D	-79.853	-141.559
H2. COSTO DEL CALCOLO DEL VALORE DELLA QUOTA	-3.334	-5.735
H3. COMMISSIONI DEPOSITARIO	-3.468	-5.907
H4. SPESE PUBBLICAZIONE PROSPETTI E INFORMATIVA AL PUBBLICO	-2.354	-2.054
H5. ALTRI ONERI DI GESTIONE	-9.711	-9.583
H6. COMMISSIONI DI COLLOCAMENTO		-67.394
I. ALTRI RICAVI ED ONERI		
I1. INTERESSI ATTIVI SU DISPONIBILITA' LIQUIDE	3.329	2.644
I2. ALTRI RICAVI	1.584	2.806
I3. ALTRI ONERI	-3.471	-6.482
Risultato della gestione prima delle imposte	320.923	1.024.739
L. IMPOSTE		
L1. IMPOSTA SOSTITUTIVA A CARICO DELL'ESERCIZIO		
L2. RISPARMIO DI IMPOSTA		
L3. ALTRE IMPOSTE	-1.360	-4.729
di cui classe A	-596	-2.054
di cui classe D	-764	-2.675
Utile/perdita dell'esercizio	319.563	1.020.010
di cui classe A	139.787	444.633
di cui classe D	179.776	575.377

Milano, 5 maggio 2025

Per IL CONSIGLIO DI AMMINISTRAZIONE

Luigi Pirelli

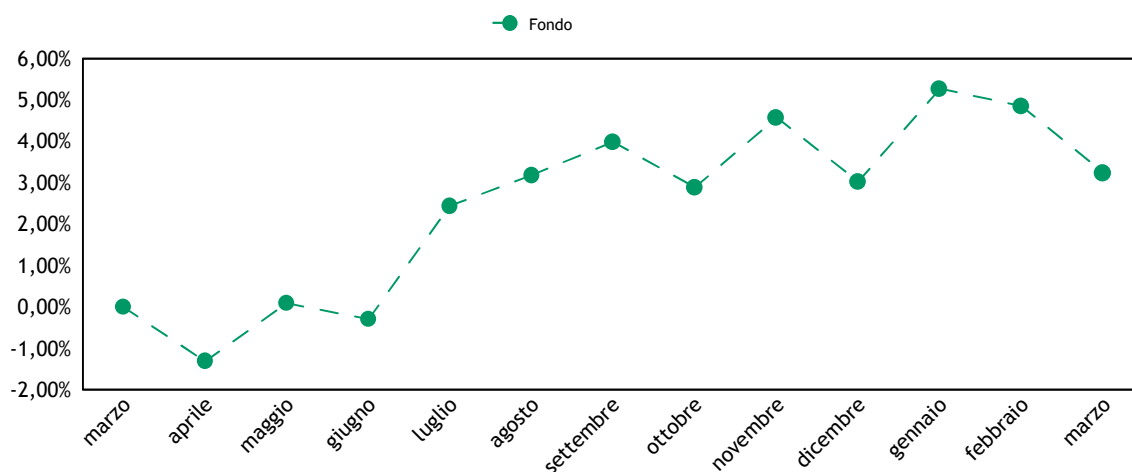
Pirelli

NOTA INTEGRATIVA

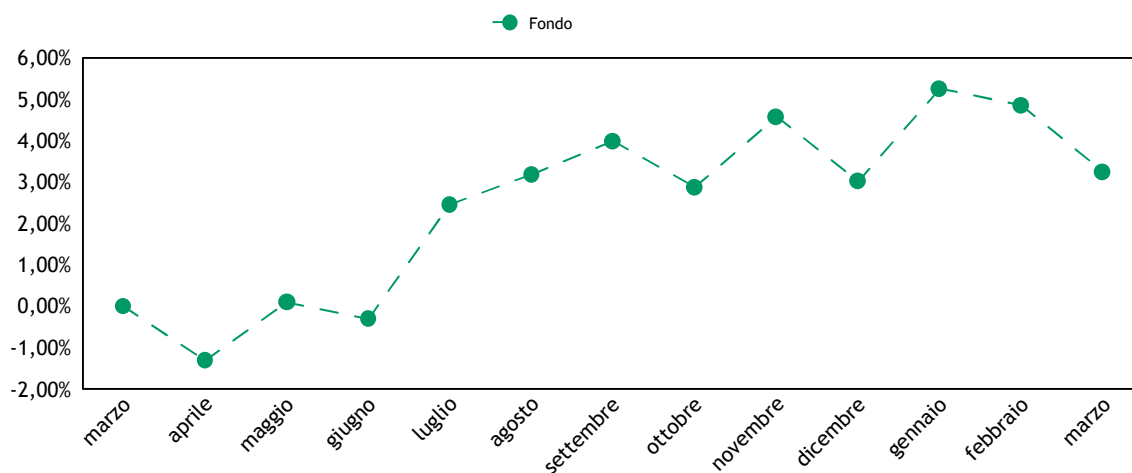
Parte A - Andamento del valore della quota

1) Nel periodo di riferimento, la performance del Fondo, al netto delle commissioni applicate, relativa alla Classe A e alla Classe D, è stata rispettivamente pari a 3,24% e 3,24%.

Classe A



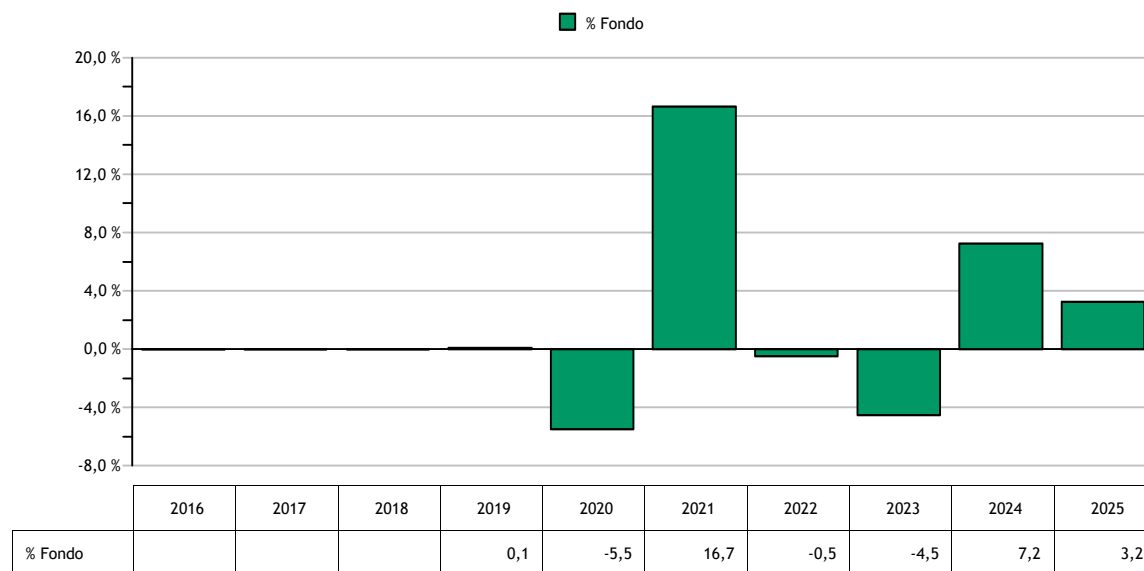
Classe D (*)



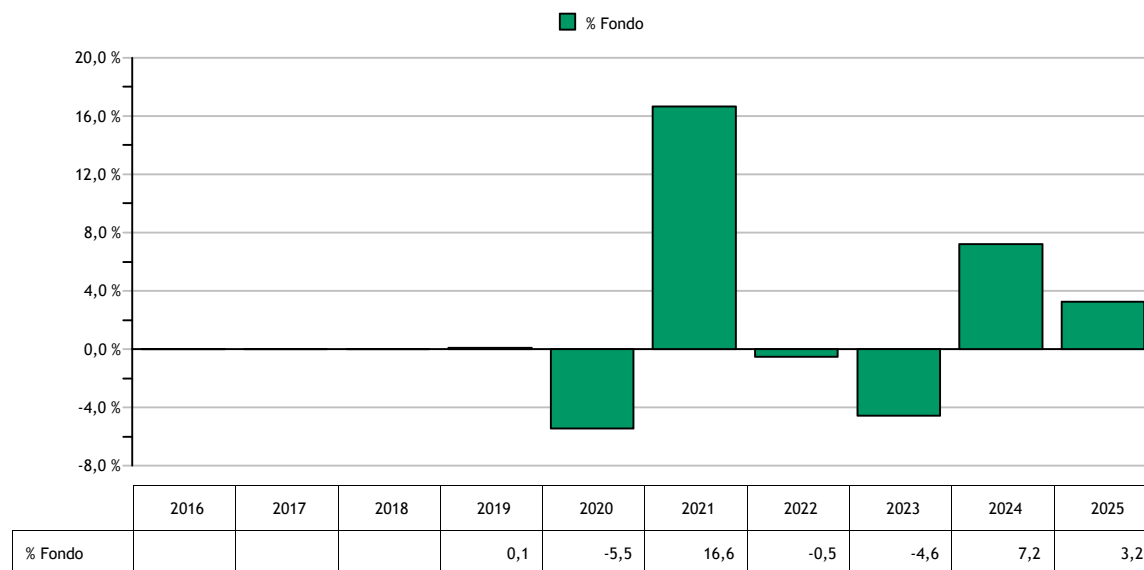
(*) Ai fini del confronto con la performance della Classe A, il valore unitario della quota di Classe D è espresso al lordo del valore delle eventuali cedole unitarie distribuite dal Fondo nel corso del periodo di riferimento.

2) Il rendimento annuo del Fondo nel corso degli ultimi dieci anni, o del minor periodo di vita delle Classi del Fondo, può essere rappresentato come segue:

Classe A



Classe D



I dati di rendimento del Fondo non includono eventuali costi di sottoscrizione e rimborso a carico dell'investitore. La performance del Fondo riflette valori calcolati al lordo dell'effetto fiscale.

3) I valori minimi e massimi delle differenti Classi di quota raggiunti durante l'esercizio sono così raffigurabili:



Andamento del valore della quota durante l'esercizio - classe A	
Valore minimo al 17/04/24	5,510
Valore massimo al 18/02/25	5,929

Andamento del valore della quota durante l'esercizio - classe D	
Valore minimo al 30/04/24	4,896
Valore massimo al 18/02/25	5,231

Per quanto concerne i principali eventi che hanno influito sull'andamento del valore della quota si rimanda a quanto illustrato nel commento di gestione.

- 4) Il Fondo presenta la suddivisione nelle differenti Classi di quote, descritte nel paragrafo del “Fondo comune di investimento”.
- 5) Nel corso dell'esercizio non sono stati riscontrati errori nel calcolo del valore delle quote del Fondo.
- 6) Il regolamento del Fondo non prevede il confronto con il benchmark di riferimento, di conseguenza non è possibile calcolare il valore della “Tracking Error Volatility”.
- 7) Le quote del Fondo non sono trattate su mercati regolamentati.



8) In base al Regolamento, la SGR provvede, con periodicità annuale, alla distribuzione ai partecipanti di un ammontare predeterminato pari al 2,50% del valore iniziale della quota pari a euro 5,000.

Il Consiglio di Amministrazione delibera di distribuire, alle quote di Classe D in circolazione alla data di approvazione della presente relazione, l'importo unitario predeterminato pari a euro 0,125. Tale importo rappresenta integralmente, anche ai fini fiscali, un provento.

L'importo complessivo, ottenuto dalla moltiplicazione dell'importo unitario distribuito per le quote in circolazione, è di euro 86.295 pagabile a partire dal 16 maggio 2025.

9) Il Fondo è soggetto principalmente ai rischi collegati all'andamento dei corsi dei mercati azionari di Europa e Stati Uniti e dei titoli di Stato italiani. Le scelte di gestione hanno cercato di mitigare il rischio di andamento negativo dei mercati azionari, riducendo l'esposizione in azioni quando i prezzi hanno raggiunto livelli elevati e poco attraenti. Per mitigare i rischi legati alla componente obbligazionaria si è investito in strumenti con scadenza quasi sempre nettamente inferiore o, in alcune circostanze, solo lievemente superiore, alla scadenza del Fondo.

Il monitoraggio di tali rischi viene effettuato su base continuativa dal gestore attraverso la costante verifica dell'effettivo posizionamento del Fondo rispetto al profilo di rischio-rendimento desiderato. La misurazione e il controllo dei rischi in oggetto viene inoltre effettuata con frequenza giornaliera mediante l'utilizzo di modelli matematico-statistici utilizzati autonomamente dalla struttura di Risk Management. I risultati di tali valutazioni sono regolarmente portati all'attenzione degli organi amministrativi della SGR.

Ai fini di fornire una rappresentazione dei rischi assunti nell'esercizio, si riporta qui di seguito una sintesi degli indicatori più significativi, elaborati a posteriori su dati di consuntivo:

	Classe A	Classe D
Volatilità annualizzata su quote nette del Fondo	4,86%	4,88%
(esprime la misura annualizzata della variabilità settimanale del rendimento della quota rispetto al valore medio del rendimento stesso)		
Var mensile (99%) su quote nette	-1,80%	-1,81%
(Minor rendimento realizzato su base mensile nel corso del periodo di riferimento determinato escludendo l'1% dei peggiori risultati)		

Nel periodo di riferimento sono stati utilizzati strumenti derivati (vendite a termine di valuta) con finalità di copertura.

Parte B - Le attività, le passività e il valore complessivo netto

SEZIONE I - Criteri di valutazione

Principi contabili

La presente relazione di gestione è redatta nel presupposto della continuità operativa del Fondo.

Nella redazione del presente documento vengono applicati i principi contabili di generale accettazione per i fondi comuni d'investimento e i criteri di valutazione previsti dal Regolamento in accordo con quanto espressamente disposto dalla Banca d'Italia. Tali principi contabili, coerenti con quelli utilizzati nel corso del periodo per la predisposizione dei prospetti giornalieri, sono di seguito riepilogati.

Criteri contabili

Gli acquisti e le vendite di titoli e di altre attività sono contabilizzati nel portafoglio del Fondo sulla base della data di effettuazione dell'operazione, indipendentemente dalla data di regolamento dell'operazione stessa. Nel caso di sottoscrizione di titoli di nuova emissione la contabilizzazione nel portafoglio del Fondo avviene invece alla data di attribuzione.

La vendita o l'acquisto di contratti future su titoli nozionali influenzano il valore netto del Fondo attraverso la corresponsione o l'incasso dei margini di variazione i quali incidono direttamente sulla liquidità disponibile e sul conto economico mediante l'imputazione dei differenziali positivi/negativi. Tali differenziali vengono registrati secondo il principio della competenza, sulla base della variazione giornaliera tra i prezzi di chiusura del mercato di contrattazione e i costi dei contratti stipulati e/o i prezzi del giorno precedente.

Le opzioni, i premi e i warrant acquistati e le opzioni emesse e i premi venduti sono computati tra le attività/passività al loro valore corrente. I controvalori delle opzioni, dei premi e dei warrant non esercitati confluiscono, alla scadenza, nelle apposite poste di conto economico.

I costi delle opzioni, dei premi e dei warrant, ove i diritti connessi siano esercitati, aumentano o riducono rispettivamente i costi per acquisti e i ricavi per vendite dei titoli cui si riferiscono, mentre i ricavi da premi venduti e opzioni emesse, ove i diritti connessi siano esercitati, aumentano o riducono rispettivamente i ricavi per vendite e i costi per acquisti dei titoli cui si riferiscono.

Le differenze tra i costi medi ponderati di carico e i prezzi di mercato relativamente alle quantità in portafoglio originano minusvalenze e/o plusvalenze; nell'esercizio successivo tali poste da valutazione influiranno direttamente sui relativi valori di libro. Gli utili e le perdite su realizzazioni riflettono la differenza fra i costi medi ponderati di carico e i prezzi relativi alle vendite dell'esercizio. Le commissioni di acquisto e vendita corrisposte alle controparti, qualora esplicitate sono imputate a costo nella voce "13. Altri Oneri" della Sezione Reddittuale della relazione di gestione.

Gli interessi e gli altri proventi su titoli, gli interessi sui depositi bancari, gli interessi sui prestiti, nonché gli oneri di gestione, vengono registrati secondo il principio della competenza temporale, mediante il calcolo, ove necessario, di ratei attivi e passivi.

I dividendi maturati su titoli azionari in portafoglio vengono registrati dal giorno della quotazione ex cedola, al netto della ritenuta d'imposta ove applicata.

Le sottoscrizioni e i rimborsi delle quote sono registrati a norma di Regolamento del Fondo, nel rispetto del principio della competenza temporale.

Criteri di valutazione

Il prezzo di valutazione dei titoli in portafoglio in ottemperanza a quanto disposto dalla normativa vigente è determinato sulla base dei seguenti parametri:

- i prezzi unitari utilizzati, determinati in base all'ultimo prezzo disponibile rilevato sul mercato di negoziazione, sono quelli del giorno di Borsa aperta al quale si riferisce il valore della quota;
- per i titoli di Stato italiani è l'ultimo prezzo rilevato sul Mercato Telematico (MOT) e, in mancanza di quotazione, il prezzo rilevabile dai providers presenti nella Pricing Policy;
- per i titoli obbligazionari quotati negoziati presso il Mercato Telematico (MOT) è il prezzo trade e, in mancanza di questo, il prezzo rilevabile dai providers presenti nella Pricing Policy;
- per i titoli quotati presso altri mercati regolamentati, è l'ultimo prezzo ufficiale disponibile entro le ore 24 italiane del giorno al quale si riferisce il valore della quota. Se il titolo è trattato su più mercati si applica la quotazione più significativa, tenuto conto anche delle quantità trattate e dell'operatività svolta dal Fondo. Nel caso in cui nel mercato di quotazione risultino contenuti gli scambi ed esistano elementi di scarsa liquidità, la valutazione tiene altresì conto del presumibile valore di realizzo determinabile anche sulla base delle informazioni reperibili su circuiti internazionali di



riferimento oggettivamente considerate dai responsabili organi della SGR;

- per i titoli e le altre attività finanziarie non quotati, compresi quelli esteri, è il loro presumibile valore di realizzo sul mercato, individuato su un'ampia base di elementi di informazione - oggettivamente considerati dai responsabili organi della SGR - con riferimento alla peculiarità del titolo, alla situazione patrimoniale e reddituale degli emittenti, alla situazione del mercato e al generale andamento dei tassi di interesse;

- per le opzioni, i warrant e gli strumenti derivati trattati in mercati regolamentati è il prezzo di chiusura del giorno rilevato nel mercato di trattazione; nel caso di contratti trattati su più mercati è il prezzo più significativo, anche in relazione alle quantità trattate sulle diverse piazze e all'operatività svolta dal Fondo;

- per le opzioni, i warrant e gli strumenti derivati non trattati in mercati regolamentati è il valore corrente espresso dalla formula indicata dall'Organo di Vigilanza; qualora i valori risultassero incongruenti con le quotazioni espresse dal mercato, la SGR riconsidera il tasso d'interesse "risk free" e la volatilità utilizzati, al fine di ricondurne il risultato al presunto valore di realizzo;

- per la conversione in Euro delle valutazioni espresse in altre valute si applicano i relativi cambi correnti alla data di riferimento comunicati da WM Reuters. Le operazioni a termine in valuta sono convertite al tasso di cambio a termine corrente per scadenze corrispondenti a quelle delle operazioni oggetto di valutazione;

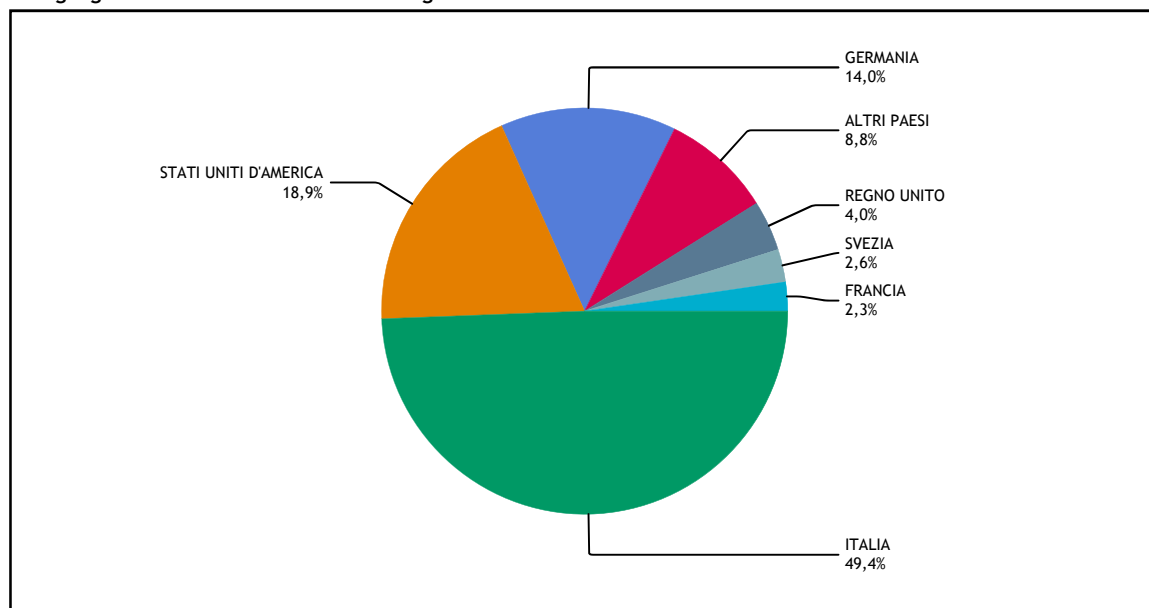
- per i titoli strutturati non quotati la valutazione viene effettuata procedendo alla valutazione distinta di tutte le singole componenti elementari in cui essi possono essere scomposti; per titoli strutturati si intendono quei titoli che incorporano una componente derivata e/o presentano il profilo di rischio di altri strumenti finanziari sottostanti. In particolare, non sono considerati titoli strutturati i titoli di Stato parametrati a tassi di interesse di mercato e i titoli obbligazionari di emissione societaria che prevedono il rimborso anticipato.

SEZIONE II - Le attività

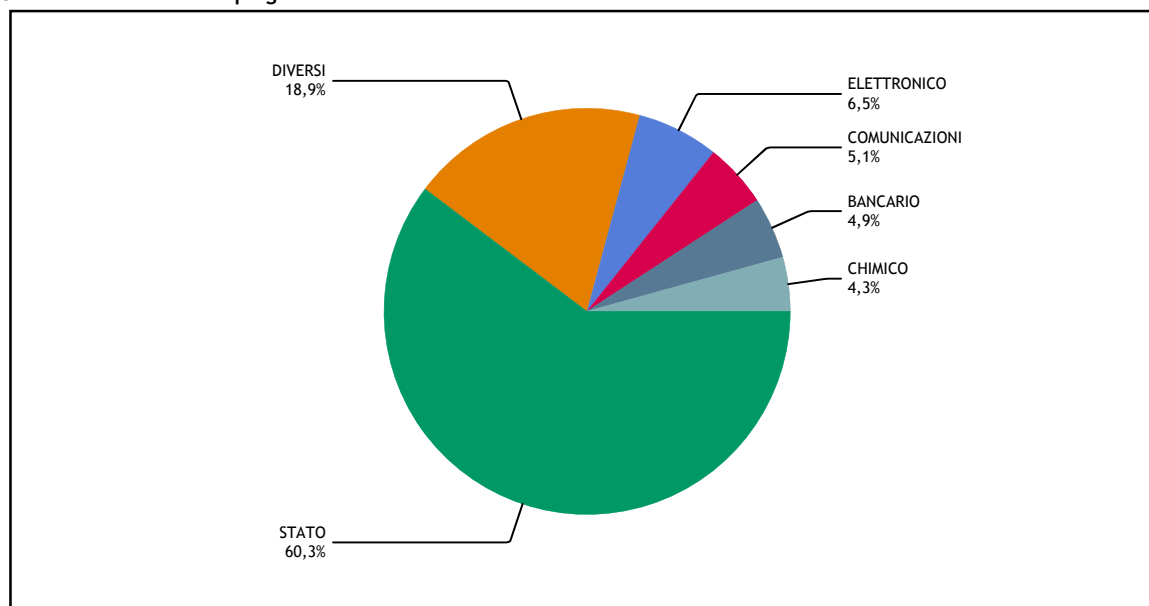
Qui di seguito vengono riportati alcuni grafici che forniscono l'indicazione della composizione del portafoglio del Fondo alla chiusura dell'esercizio, ripartito in base alle aree geografiche verso cui sono orientati gli investimenti e in base ai settori economici di impiego delle risorse del Fondo.

Si riporta inoltre l'elenco analitico dei principali strumenti finanziari detenuti dal Fondo (i primi 50 o comunque tutti quelli che superano lo 0,5% delle attività del Fondo).

Aree geografiche verso cui sono orientati gli investimenti



Settori economici di impiego delle risorse del Fondo



Prt

Elenco analitico dei principali strumenti finanziari detenuti dal Fondo

Titolo	Quantita	Controvalore in euro	% su Totale attività
BTP 1.6 06/26	1.607.000	1.598.803	24,0%
BTP 4.5 03/26	1.483.000	1.513.579	22,7%
DBR 0.5 02/26	400.000	394.696	5,9%
DBR 1 08/25	347.999	346.524	5,2%
BTPS 0 04/26	160.000	156.682	2,3%
NEXT PLC	191	25.299	0,4%
FOX CORP CLASS A	462	24.208	0,4%
ENDESA SA	986	24.157	0,4%
TELE 2 AB - B SHS	1.917	23.948	0,4%
DISCOVER FINANCIAL S	151	23.862	0,4%
ORKLA ASA	2.350	23.811	0,4%
ABBOTT LABORATORIES	192	23.578	0,3%
CAPITAL ONE FINANCIA	142	23.570	0,3%
GILEAD SCIENCES INC	227	23.547	0,3%
MOTOROLA SOLUTIONS I	58	23.508	0,3%
AMERICAN WATER WORKS	172	23.490	0,3%
TELIA CO AB	6.981	23.348	0,3%
LOWE S COS INC	108	23.319	0,3%
ALLY FINANCIAL INC	690	23.296	0,3%
KONINKLIJKE KPN NV	5.926	23.212	0,3%
JPMORGAN CHASE + CO	102	23.163	0,3%
MCKESSON CORP	37	23.052	0,3%
SAGE GROUP LTD	1.595	23.004	0,3%
SYMRISE AG	240	22.968	0,3%
PNC FINANCIAL SERVIC	141	22.943	0,3%
INTERTEK GROUP PLC	383	22.906	0,3%
PROCTER + GAMBLE CO/	145	22.876	0,3%
ESSENTIAL UTILITIES	625	22.872	0,3%
STERIS PLC	109	22.871	0,3%
QUEST DIAGNOSTIC	146	22.869	0,3%
CISCO SYSTEMS INC	400	22.851	0,3%
CORTEVA INC W/I	392	22.837	0,3%
UNILEVER PLC	414	22.805	0,3%
RESMED INC	110	22.795	0,3%
HOLOGIC INC	398	22.759	0,3%
KERRY GROUP PLC A	235	22.748	0,3%
JUNIPER NETWORKS INC	678	22.715	0,3%
NEWS CORP/NEW CL A W	900	22.679	0,3%
FRESENIUS MEDICAL CA	496	22.637	0,3%
UNITED RENTALS INC	39	22.627	0,3%
MOHAWK INDUSTRIES IN	214	22.620	0,3%
RPM INTERNAT	211	22.596	0,3%
TRUIST FINANCIAL COR	593	22.590	0,3%
TELEDYNE TECHNOLOGIE	49	22.577	0,3%
FERROVIAL INTERNATIO	547	22.525	0,3%
GODADDY INC CLASS	135	22.513	0,3%
FIFTH THIRD BANCORP	620	22.500	0,3%
ZEBRA TECHNOLOGIES C	86	22.496	0,3%
BECTON DICKINSON & C	106	22.478	0,3%
CITIGROUP INC	342	22.476	0,3%
Totale		5.048.785	74,2%
Altri strumenti finanziari		1.619.298	23,8%
Totale strumenti finanziari		6.668.083	98,0%



II.1 STRUMENTI FINANZIARI QUOTATI

Ripartizione degli strumenti finanziari quotati per Paese di residenza dell'emittente:

	Paesi di residenza dell'emittente			
	Italia	Paesi dell'UE	Altri paesi dell' OCSE	Altri paesi
Titoli di debito: - di Stato - di altri enti pubblici - di banche - di altri	3.280.669	741.220		
Titoli di capitale: - con diritto di voto - con voto limitato - altri	18.885	949.427 21.606	1.633.597 22.679	
Parti di OICR: - OICVM - FIA aperti retail - altri				
Totali: - in valore assoluto - in percentuale del totale delle attività	3.299.554 48,4	1.712.253 25,2	1.656.276 24,4	

Ripartizione degli strumenti finanziari quotati per mercato di quotazione:

	Mercato di quotazione			
	Italia	Paesi dell'UE	Altri paesi dell'OCSE	Altri paesi
Titoli quotati Titoli in attesa di quotazione	3.299.554	1.648.109	1.720.420	
Totali: - in valore assoluto - in percentuale del totale delle attività	3.299.554 48,5	1.648.109 24,2	1.720.420 25,3	

Movimenti dell'esercizio:

	Controvalore acquisti	Controvalore vendite/rimborsi
Titoli di debito: - titoli di Stato - altri	354.440	3.733.106
Titoli di capitale	2.128.240	4.891.747
Parti di OICR	543.939	546.052
Totale	3.026.619	9.170.905

Si segnala che, nella presente tabella non sono evidenziate le eventuali riclassifiche avvenute nel corso dell'esercizio tra strumenti finanziari quotati e non quotati, in quanto non costituiscono effettivi movimenti di portafoglio.

II.2 STRUMENTI FINANZIARI NON QUOTATI

Movimenti dell'esercizio:

	Controvalore acquisti	Controvalore vendite/rimborsi
Titoli di debito:		
- titoli di Stato		
- altri		
Titoli di capitale		43.551
Parti di OICR		
Totale		43.551

Si segnala che, nella presente tabella non sono evidenziate le eventuali riclassifiche avvenute nel corso dell'esercizio tra strumenti finanziari quotati e non quotati, in quanto non costituiscono effettivi movimenti di portafoglio.

II.3 TITOLI DI DEBITO

- 1) Non risultano in portafoglio titoli strutturati.
- 2) Duration modificata per valuta di denominazione.

Valuta	Duration in anni		
	minore o pari ad 1	compresa tra 1 e 3,6	maggiore di 3,6
Euro	2.423.085	1.598.804	

II.8 POSIZIONE NETTA DI LIQUIDITÀ

La posizione netta di liquidità è composta dalle seguenti sottovoci:

Descrizione	Importo
Liquidità disponibile	100.824
- Liquidità disponibile in euro	41.050
- Liquidità disponibile in divisa estera	59.774
Liquidità da ricevere per operazioni da regolare	2.314.330
- Vend/Acq di divisa estera a termine	2.314.330
Liquidità impegnata per operazioni da regolare	-2.306.615
- Acq/Vend di divisa estera a termine	-2.306.615
Totale posizione netta di liquidità	108.539

II.9 ALTRE ATTIVITÀ

Le altre attività sono composte dalle seguenti sottovoci:

Descrizione	Importo
Ratei attivi	17.074
- Su liquidità disponibile	375
- Su titoli di debito	16.699
Altre	7.363
- Dividendi da incassare	7.363
Totale altre attività	24.437

SEZIONE III - Le passività

III.1 FINANZIAMENTI RICEVUTI

Il Fondo ricorre a forme di finanziamento rappresentate da affidamenti temporanei di conto corrente concessi dal Depositario, che non risultano utilizzati a fine esercizio.

III.5 DEBITI VERSO PARTECIPANTI

I debiti verso partecipanti sono così dettagliabili:

Descrizione	Data estinzione debito	Importi
Rimborsi richiesti e non regolati		894
-	03/04/2025	894
Totale debiti verso i partecipanti		894

III.6 ALTRE PASSIVITÀ

Le altre passività sono composte dalle seguenti sottovoci:

Descrizione	Importo
Provvigioni ed oneri maturati e non liquidati	10.097
- Commissioni Depositario, custodia e amministrazione titoli	138
- Provvigioni di gestione	9.606
- Ratei passivi su conti correnti	10
- Commissione calcolo NAV	228
- Commissioni di tenuta conti liquidità	115
Altre	17.968
- Società di revisione	15.614
- Spese per pubblicazione	1.948
- Contributo di vigilanza Consob	406
Totale altre passività	28.065



SEZIONE IV - Il Valore Complessivo Netto

- 1) A fine periodo non risultano quote di Classe A e Classe D in circolazione detenute da investitori qualificati.
- 2) Le quote in circolazione a fine periodo detenute da soggetti non residenti risultano in numero di 3.070 pari a 0,60% per la Classe A e in numero di 4.004 pari a 0,54% per la Classe D delle quote in circolazione alla data di chiusura.
- 3) Le componenti che hanno determinato la variazione della consistenza del patrimonio netto tra l'inizio e la fine del periodo sono qui di seguito riportate:

Variazioni del patrimonio netto				
Classe A		Anno 2025	Anno 2024	Anno 2023
Patrimonio netto a inizio periodo		5.733.164	8.523.595	11.358.852
Incrementi:	a) sottoscrizioni:			
	- sottoscrizioni singole			
	- piani di accumulo			
	- switch in entrata			
	b) risultato positivo della gestione	139.787	444.633	
Decrementi:	a) rimborsi:	2.925.478	3.235.064	2.314.944
	- riscatti	2.087.932	3.235.064	2.048.506
	- piani di rimborso			
	- switch in uscita	837.546		266.438
	b) proventi distribuiti			520.313
	c) risultato negativo della gestione			
Patrimonio netto a fine periodo		2.947.473	5.733.164	8.523.595

Variazioni del patrimonio netto				
Classe D		Anno 2025	Anno 2024	Anno 2023
Patrimonio netto a inizio periodo		7.373.000	11.121.033	14.286.561
Incrementi:	a) sottoscrizioni:			
	- sottoscrizioni singole			
	- piani di accumulo			
	- switch in entrata			
	b) risultato positivo della gestione	179.776	575.377	
Decrementi:	a) rimborsi:	3.557.654	4.045.650	2.178.156
	- riscatti	2.141.621	4.045.650	2.033.875
	- piani di rimborso			
	- switch in uscita	1.416.033		144.281
	b) proventi distribuiti	170.495	277.760	338.596
	c) risultato negativo della gestione			648.776
Patrimonio netto a fine periodo		3.824.627	7.373.000	11.121.033

SEZIONE V - Altri dati patrimoniali

V.1 IMPEGNI ASSUNTI DAL FONDO A FRONTE DI STRUMENTI FINANZIARI DERIVATI E ALTRE OPERAZIONI A TERMINE

Si riporta il dettaglio degli impegni assunti dal Fondo a fronte di strumenti derivati in essere alla data di chiusura:

	Ammontare dell'impegno	
	Valore assoluto	% del Valore Complessivo Netto
Operazioni su tassi di interesse: - future su titoli di debito, tassi e altri contratti simili - opzioni su tassi e altri contratti simili - swap e altri contratti simili		
Operazioni su tassi di cambio: - future su valute e altri contratti simili - opzioni su tassi di cambio e altri contratti simili - swap e altri contratti simili	22.435	0,3
Operazioni su titoli di capitale: - future su titoli di capitale, indici azionari e contratti simili - opzioni su titoli di capitale e altri contratti simili - swap e altri contratti simili		
Altre operazioni: - future e contratti simili - opzioni e contratti simili - swap e contratti simili		

Si ricorda che la normativa vigente richiede che l'ammontare degli impegni di cui sopra assunti dal Fondo non sia superiore al valore complessivo netto del Fondo stesso.

V.3 COMPOSIZIONE DELLE POSTE PATRIMONIALI DEL FONDO PER DIVISA DI DENOMINAZIONE

Le poste patrimoniali alla fine del periodo erano così ripartite per divisa di denominazione:

	ATTIVITÀ				PASSIVITÀ		
	Strumenti finanziari	Depositi bancari	Altre attività	TOTALE	Finanziamenti ricevuti	Altre passività	TOTALE
Franco Svizzero	106.954		-111.247	-4.293			
Corona Danese			57	57			
Euro	4.776.626		2.032.356	6.808.982		28.959	28.959
Sterlina Regno Unito	245.829		-246.687	-858			
Corona Norvegese	23.811		-32.969	-9.158			
Corona Svedese	171.036		-179.921	-8.885			
Dollaro Statunitense	1.343.827		-1.328.613	15.214			
TOTALE	6.668.083		132.976	6.801.059		28.959	28.959

Parte C - Il risultato economico dell'esercizio

SEZIONE I - Strumenti finanziari quotati e non quotati e relative operazioni di copertura

I.1 RISULTATO DELLE OPERAZIONI SU STRUMENTI FINANZIARI

Il risultato delle operazioni del periodo è così dettagliabile:

Risultato complessivo delle operazioni su:	Utile/perdita da realizzi	di cui: per variazioni dei tassi di cambio	Plus / minusvalenze	di cui: per variazioni dei tassi di cambio
A. Strumenti finanziari quotati	149.389	23.532	174.709	9.444
1. Titoli di debito	23.620		61.576	
2. Titoli di capitale	126.195	25.538	113.133	9.444
3. Parti di OICR	-426	-2.006		
- OICVM	-426	-2.006		
- FIA				
B. Strumenti finanziari non quotati				
1. Titoli di debito				
2. Titoli di capitale				
3. Parti di OICR				

SEZIONE III - Altre operazioni di gestione e oneri finanziari

III.2 RISULTATO DELLA GESTIONE CAMBI

Le differenze di cambio derivanti dalla gestione della liquidità in valuta sono di seguito dettagliate:

Risultato della gestione cambi		
	Risultati realizzati	Risultati non realizzati
OPERAZIONI DI COPERTURA		
Operazioni a termine	-92.384	8.180
Strumenti finanziari derivati su tassi di cambio		
- future su valute e altri contratti simili		
- opzioni su tassi di cambio e altri contratti simili		
- swap e altri contratti simili		
OPERAZIONI NON DI COPERTURA		
Operazioni a termine	4.990	-465
Strumenti finanziari derivati su tassi di cambio		
- future su valute e altri contratti simili		
- opzioni su tassi e altri contratti simil		
- swap e altri contratti simili		
LIQUIDITÀ	4.873	444

III.3 INTERESSI PASSIVI SU FINANZIAMENTI RICEVUTI

Gli interessi passivi addebitati al Fondo nell'esercizio sono così dettagliabili:

Descrizione	Importi
Interessi passivi per scoperti di : - c/c denominati in Euro	-311
Totale interessi passivi su finanziamenti ricevuti	-311

III.4 ALTRI ONERI FINANZIARI

Gli altri oneri finanziari addebitati al Fondo nell'esercizio sono così dettagliabili:

Descrizione	Importi
Interessi negativi su saldi creditorî	-84
Totale altri oneri finanziari	-84



SEZIONE IV - Oneri di gestione

IV.1 COSTI SOSTENUTI NEL PERIODO

I costi sostenuti nel complesso dal Fondo nell'esercizio sono così dettagliati:

ONERI DI GESTIONE	CLASSE	Importi complessivamente corrisposti				Importi corrisposti a soggetti del gruppo di appartenenza della SGR			
		Importo (migliaia di Euro)	% sul valore complessivo netto	% su valore dei beni negoziati	% su valore del finanziamento	Importo (migliaia di Euro)	% sul valore complessivo netto	% su valore dei beni negoziati	% su valore del finanziamento
1) Provvigioni di gestione	A	62	1,51						
1) Provvigioni di gestione	D	80	1,51						
- provvigioni di base	A	62	1,51						
- provvigioni di base	D	80	1,51						
2) Costo per il calcolo del valore della quota	A	1	0,04						
2) Costo per il calcolo del valore della quota	D	2	0,04						
3) Costi ricorrenti degli OICR in cui il fondo investe	A								
3) Costi ricorrenti degli OICR in cui il fondo investe	D								
4) Compenso del depositario	A	2	0,04						
4) Compenso del depositario	D	1	0,04						
5) Spese di revisione del fondo	A	4	0,09						
5) Spese di revisione del fondo	D	4	0,09						
6) Spese legali e giudiziarie	A								
6) Spese legali e giudiziarie	D								
7) Spese di pubblicazione del valore della quota	A	1	0,02						
7) Spese di pubblicazione del valore della quota	D	1	0,03						
8) Altri oneri gravanti sul fondo	A	1	0,02						
8) Altri oneri gravanti sul fondo	D	1	0,02						
- contributo di vigilanza	A	1	0,02						
- contributo di vigilanza	D	1	0,02						
- commissioni varie	A								
- commissioni varie	D								
- commissioni di garanzia	A								
- commissioni di garanzia	D								
9) Commissioni di collocamento	A								
9) Commissioni di collocamento	D								
COSTI RICORRENTI TOTALI (SOMMA DA 1 A 9)	A	71	1,72						
COSTI RICORRENTI TOTALI (SOMMA DA 1 A 9)	D	89	1,73						
10) Commissioni di performance (già provvig. di incentivo)	A								
10) Commissioni di performance (già provvig. di incentivo)	D								
11) Oneri di negoziazione di strumenti finanziari di cui:									
- su titoli azionari		2		0,03					
- su titoli di debito									
- su derivati									
- su OICR									
- Commissioni su C/V Divise Estere									
- Commissioni su prestito titoli									
12) Oneri finanziari per i debiti assunti dal fondo									
13) Oneri fiscali di pertinenza del fondo	A	1	0,01						
13) Oneri fiscali di pertinenza del fondo	D	1	0,01						
TOTALE SPESE (SOMMA DA 1 A 13)	A	73	1,73						
TOTALE SPESE (SOMMA DA 1 A 13)	D	91	1,74						

A fronte dell'attività di promozione e collocamento nonché dell'attività di assistenza fornita in via continuativa nei confronti dei partecipanti ai Fondi, anche nelle operazioni successive alla prima sottoscrizione e, laddove previsto, a fronte del servizio di consulenza, ai collocatori del Fondo sono stati riconosciuti i seguenti compensi:

- una quota parte degli importi percepiti dalla SGR a titolo di provvigioni di gestione, in media pari al 78,0%, corrispondente ad un importo di 48 migliaia di euro per la classe A, pari al 78,0%, corrispondente ad un importo di 62 migliaia di euro per la classe D.

Si precisa che gli oneri di negoziazione su strumenti finanziari, sostenuti nell'esercizio e riportati al punto 11) della presente tabella, consistono nelle commissioni di negoziazione esplicitate dalle controparti. In caso contrario, tali oneri accessori risultano già inclusi nel prezzo di acquisto o vendita.

IV.2 COMMISSIONI DI PERFORMANCE (già provvigioni di incentivo)

La commissione di performance a favore della Società di Gestione viene calcolata e liquidata sulla base di quanto previsto dal Regolamento del Fondo così come esplicitato nella presente relazione tra le caratteristiche del Fondo Comune d'Investimento al relativo paragrafo delle "Spese ed oneri a carico del Fondo".

Alla fine dell'esercizio non sono state accantonate commissioni di performance, in quanto le stesse non risultavano dovute rispetto al calcolo effettuato a fine periodo contabile.

Commissioni di performance nell'esercizio	A	D
Importo delle commissioni di performance addebitate	0	0
Commissioni di performance (in percentuale del NAV)	0,0	0,0

IV.3 REMUNERAZIONI

Le Politiche di remunerazione e incentivazione della SGR sono state predisposte sulla base delle Politiche di Remunerazione del Gruppo Intesa Sanpaolo e, per quanto non in contrasto, non disciplinato o più restrittivo della normativa del settore bancario, nel rispetto delle disposizioni europee e nazionali che regolamentano il settore del Risparmio Gestito.

Al riguardo, la SGR elabora ed attua politiche e prassi di remunerazione ed incentivazione coerenti con le proprie caratteristiche, la propria dimensione e quella degli OICR gestiti, l'organizzazione interna, la natura, la portata e la complessità delle attività. L'applicazione dei sistemi di incentivazione per il personale della SGR è subordinata alle seguenti condizioni: (i) di attivazione a livello di Gruppo Intesa Sanpaolo e della SGR; (ii) di "finanziamento" previste dai connessi meccanismi a livello di Gruppo e della SGR, nonché (iii) di accesso individuale.

Tali condizioni sono ispirate ai principi di sostenibilità finanziaria della componente variabile dei compensi e rappresentate dalla verifica della "qualità" dei risultati reddituali raggiunti e della coerenza con i limiti previsti nell'ambito del quadro di riferimento per la determinazione della propensione al rischio del Gruppo Intesa Sanpaolo.

Nel dettaglio, la struttura della retribuzione variabile prevede modalità di erogazione differenziate in funzione del ruolo ricoperto (ad esempio nel caso del cd. "personale più rilevante") e del rapporto tra retribuzione variabile e fissa che prevede l'applicazione dei requisiti più stringenti della regolamentazione comunitaria, nazionale e di Gruppo, tra cui: (i) il differimento, ovvero la corresponsione della retribuzione variabile negli anni successivi a quello di maturazione; (ii) l'assegnazione di parte in contanti e parte in strumenti finanziari; (iii) la previsione di un meccanismo di mantenimento degli strumenti finanziari assegnati; (iv) la previsione di meccanismi di correzione che prevedano la riduzione parziale e/o totale della retribuzione variabile ovvero la restituzione dei premi già corrisposti. Sono, inoltre, vietate eventuali strategie di copertura personale o assicurazioni sulla remunerazione che possano alterare gli effetti di allineamento al rischio insiti nei meccanismi di remunerazione.

Con specifico riferimento alla filiera dei gestori, la definizione della remunerazione variabile viene effettuata tenendo conto del profilo di rischio/rendimento dei diversi patrimoni gestiti al fine di orientare e premiare le migliori performance e al tempo stesso allineare i sistemi incentivanti agli interessi degli investitori. La valutazione delle performance viene effettuata sulla base del livello di professionalità e della tipologia e complessità delle attività gestite. Oltre a tali valutazioni, è inoltre considerato il livello di raggiungimento di prestazioni qualitative di tipo discrezionale e/o progettuale, che rafforzano l'orientamento del singolo a obiettivi di lungo termine e verso performance sostenibili.

Le politiche di remunerazione e incentivazione della SGR sono altresì coerenti con le previsioni in tema di integrazione dei rischi di sostenibilità ai sensi del Regolamento UE 2019/2088.

Ciò posto, si forniscono le seguenti informazioni relative all'applicazione delle Politiche di remunerazione relative all'esercizio 2024:

- la remunerazione totale del personale della SGR è risultata pari a 59,0 milioni di euro, di cui 41,9 milioni di euro riconducibili alla componente fissa e 17,1 milioni di euro alla componente variabile liquidata. Al 31 dicembre 2024 il personale della SGR era composto da n. 534 dipendenti;
- la remunerazione totale del personale complessivamente coinvolto, anche in via non esclusiva, nella gestione delle attività del Fondo è risultata complessivamente pari a 0,8 milioni di euro, di cui 0,6 milioni di euro riconducibili alla componente fissa e 0,2 milioni di euro alla componente variabile;
- la remunerazione totale del personale più rilevante della SGR, ammonta complessivamente a 12,1 milioni di euro. La stessa risulta essere suddivisa tra le seguenti categorie di "personale più rilevante" di seguito indicate:
 - i) membri esecutivi e non esecutivi del Consiglio di Amministrazione, per complessivi 1,3 milioni di euro;
 - ii) i soggetti che riportano direttamente al vertice aziendale, nonché coloro i quali riportano direttamente al Consiglio di Amministrazione, all'Amministratore Delegato e al Collegio Sindacale, per complessivi 3,9 milioni di euro;
 - iii) personale appartenente alle funzioni aziendali di controllo, per complessivi 0,9 milioni di euro;
 - iv) altri soggetti che, individualmente o collettivamente, assumono rischi in modo significativo per la SGR o per i Fondi gestiti, per complessivi 5,6 milioni di euro;



v) altri soggetti la cui remunerazione totale si collochi nella medesima fascia retributiva delle categorie sub ii) e iv), per complessivi 0,4 milioni di euro;

- la proporzione della remunerazione totale del personale attribuibile al Fondo è pari allo 0,5% del costo del personale coinvolto nella gestione del Fondo, cui corrisponde un numero medio di beneficiari pari a 8,0;

- le informazioni relative alle remunerazioni sono state determinate sulla base della contabilità industriale della SGR utilizzando i dati del Bilancio d'esercizio; gli esiti del riesame periodico svolto dal Consiglio di Amministrazione hanno riscontrato la rispondenza delle prassi operative seguite nella determinazione del sistema incentivante rispetto alle Politiche deliberate dagli Organi aziendali e alle disposizioni normative e di Gruppo in materia; non si evidenziano modifiche sostanziali rispetto alle Politiche di Remunerazione valide per il periodo precedente.

La sintesi delle Politiche di remunerazione e incentivazione della SGR è disponibile nel sito internet della SGR.

SEZIONE V - Altri ricavi ed oneri

Si riportano qui di seguito i dettagli delle voci interessi attivi su disponibilità liquide, altri ricavi e altri oneri:

Descrizione	Importi
Interessi attivi su disponibilità liquide	3.329
- C/C in Euro	2.856
- C/C in Dollaro Statunitense	367
- C/C in Sterlina Regno Unito	93
- C/C in Franco Svizzero	13
Altri ricavi	1.584
- Sopravvenienze attive	1.578
- Ricavi vari	6
Altri oneri	-3.471
- Commissione su contratti regolati a margine	-77
- Commissione su operatività in titoli	-2.123
- Spese bancarie	-88
- Sopravvenienze passive	-1
- Spese varie	-1.182
Totale	1.442

SEZIONE VI - Imposte

Si riporta qui di seguito il riepilogo delle imposte del Fondo nell'esercizio rappresentate principalmente da imposte su titoli di capitale (c.d. Tobin tax), bolli su titoli di debito, bolli su OICR esteri e ritenute fiscali su c/c:

Descrizione	Importi
Altre imposte	-1.360
Totale imposte	-1.360

Parte D - Altre informazioni

1. OPERATIVITÀ POSTA IN ESSERE PER LA COPERTURA DEI RISCHI DI PORTAFOGLIO

Al fine di fornire adeguata informativa anche sulle operazioni aventi l'obiettivo di copertura del rischio di cambio, si segnala che nel corso dell'esercizio sono state poste in essere le seguenti operazioni:

Concluse alla chiusura del periodo:

Tipo operazione	Posizione	Divisa	Ammontare operazioni	Numero operazioni
DIVISA A TERMINE	Acquisto	CHF	101.000	3
DIVISA A TERMINE	Acquisto	DKK	446.000	2
DIVISA A TERMINE	Acquisto	GBP	247.000	7
DIVISA A TERMINE	Acquisto	SEK	854.000	3
DIVISA A TERMINE	Acquisto	USD	2.503.000	34
DIVISA A TERMINE	Vendita	CHF	1.048.600	6
DIVISA A TERMINE	Vendita	DKK	184.500	6
DIVISA A TERMINE	Vendita	GBP	1.789.600	7
DIVISA A TERMINE	Vendita	NOK	3.150.000	7
DIVISA A TERMINE	Vendita	SEK	16.164.000	8
DIVISA A TERMINE	Vendita	USD	13.272.200	36

In essere alla chiusura del periodo:

Tipo operazione	Posizione	Divisa	Ammontare operazioni	Numero operazioni
DIVISA A TERMINE	Acquisto	CHF	43.000	2
DIVISA A TERMINE	Acquisto	GBP	13.000	1
DIVISA A TERMINE	Acquisto	USD	119.000	3
DIVISA A TERMINE	Vendita	CHF	154.600	1
DIVISA A TERMINE	Vendita	DKK	2.750	1
DIVISA A TERMINE	Vendita	GBP	224.100	1
DIVISA A TERMINE	Vendita	NOK	450.000	1
DIVISA A TERMINE	Vendita	SEK	2.419.000	1
DIVISA A TERMINE	Vendita	USD	1.560.200	3

2. INFORMAZIONE SUGLI ONERI DI INTERMEDIAZIONE

Nell'esercizio sono stati corrisposti oneri di intermediazione esplicitati dalle controparti e relativi ad operazioni effettuate in strumenti finanziari. Tali oneri sono stati così riconosciuti alle seguenti categorie di intermediari:

	Soggetti non appartenenti al gruppo	Soggetti appartenenti al gruppo	Totale
Banche italiane	77		77
SIM			
Banche e imprese di investimento estere	1.219		1.219
Altre controparti	904		904

3. INFORMAZIONE SULLE UTILITÀ RICEVUTE

La SGR assorbe direttamente i costi connessi alla ricerca in materia di investimenti relativi ai prodotti gestiti al fine di mantenere inalterato il livello di qualità e di valore per tutti gli investitori, evitando di addebitare tali oneri al patrimonio gestito.

La SGR considera comunque ammissibili le seguenti tipologie di benefici non monetari di minore entità:

- le informazioni o la documentazione relativa a uno strumento finanziario o a un servizio di investimento di natura generica ovvero personalizzata in funzione di uno specifico cliente;
- il materiale scritto da terzi, commissionato e pagato da un emittente societario o da un emittente potenziale per promuovere una nuova emissione da parte della società, o quando l'intermediario è contrattualmente impegnato e pagato dall'emittente per produrre tale materiale in via continuativa, purché il rapporto sia chiaramente documentato nel materiale e quest'ultimo sia messo a disposizione di qualsiasi intermediario che desideri riceverlo o del pubblico in



generale nello stesso momento;

c) partecipazione a convegni, seminari e altri eventi formativi sui vantaggi e sulle caratteristiche di un determinato strumento finanziario o servizio di investimento;

d) ospitalità di un valore de minimis ragionevole, come cibi e bevande nel corso di un incontro di lavoro o di una conferenza, seminario o altri eventi di formazione di cui alla lettera c).

5. TURNOVER

Il tasso di movimentazione del portafoglio del Fondo (c.d. turnover), espresso dal rapporto percentuale tra la somma degli acquisti e delle vendite di strumenti finanziari, al netto delle sottoscrizioni e rimborsi delle quote del Fondo, e il patrimonio netto medio del Fondo, nell'esercizio è stato pari a 61,3%.

TRASPARENZA DELLE OPERAZIONI DI FINANZIAMENTO TRAMITE TITOLI (SFT) E TOTAL RETURN SWAP ED EVENTUALE RIUTILIZZO

Con riferimento all'obbligo previsto dall'art. 13 comma 1 lett. a. del Regolamento UE 2015/2365 (Regolamento SFT) sulla trasparenza delle operazioni di finanziamento tramite titoli e dei total return swap, si informa che il Fondo non presenta posizioni in essere, relative a operazioni di Prestito titoli, Pronti contro termine, Repurchase transaction e Total return swap, alla data di riferimento della presente relazione e non ha fatto ricorso a tali operazioni nel periodo di riferimento della stessa.

Pertanto non sono rappresentate le informazioni previste alla sezione A dell'allegato del citato Regolamento UE.





Allegato - Informativa periodica sulla promozione di caratteristiche ambientali, sociali e di buon governo societario.

Informativa periodica sulla promozione di caratteristiche ambientali, sociali e di buon governo societario.

Nome prodotto: Eurizon Flessibile Azionario Marzo 2026

Identificativo dell'Entità giuridica: 549300JN0E045T31JA33

Caratteristiche ambientali e/o sociali**PARTE I***Questo prodotto finanziario aveva un obiettivo di investimento sostenibile?*☐ **SI**

- ☐ ha effettuato investimenti sostenibili con un obiettivo ambientale: _%
- ☐ in attività economiche considerate ecosostenibili conformemente alla tassonomia dell'Unione Europea (UE)
- ☐ in attività economiche che non sono considerate ecosostenibili conformemente alla tassonomia dell'UE
- ☐ ha effettuato investimenti sostenibili con un obiettivo sociale: _%

☒ **NO**

- ☒ ha promosso caratteristiche Ambientali/Sociali (A/S) e, pur non avendo come obiettivo un investimento sostenibile, aveva una quota del(lo) 34,79% di investimenti sostenibili:
 - ☐ con un obiettivo ambientale in attività economiche considerate ecosostenibili conformemente alla tassonomia dell'Unione Europea (UE)
 - ☒ con un obiettivo ambientale in attività economiche che non sono considerate ecosostenibili conformemente alla tassonomia dell'UE
 - ☒ con un obiettivo sociale
- ☐ ha promosso caratteristiche A/S, ma non ha effettuato alcun investimento sostenibile

PARTE II

In che misura sono state soddisfatte le caratteristiche ambientali e/o sociali promosse da questo prodotto finanziario?

Il Fondo ha integrato fattori ambientali, sociali e di buon governo societario (cd. fattori "ESG") nell'analisi, selezione e composizione degli investimenti, con la finalità di conseguire un punteggio (cd. "Score ESG"), calcolato a livello complessivo di portafoglio come media ponderata degli Score ESG dei singoli emittenti, superiore a quello del relativo parametro di riferimento (universo di investimento).
In considerazione della peculiarità e dell'eterogeneità dei singoli investimenti effettuati dal Fondo, la selezione degli emittenti è avvenuta sulla base del Score ESG complessivo dell'emittente e non per singola caratteristica ambientale e/o sociale promossa.

Inoltre, il Prodotto finanziario ha l'obiettivo di perseguire un'impronta di carbonio inferiore a quella del proprio universo di investimento attraverso la misurazione delle emissioni dirette (c.d. di "Scopo 1", ovvero derivanti da fonti di proprietà o controllate dall'azienda) e indirette (c.d. di "Scopo 2", ovvero generate dall'energia acquistata e consumata dall'azienda) di diossido di carbonio (CO2) generate dagli emittenti rispetto ai propri ricavi aziendali, a loro volta ponderate per il peso di ciascun Emittente nel portafoglio. Nello specifico, con riferimento alle caratteristiche ambientali e sociali promosse dal Fondo si riportano, per ciascuna di esse, i principali indicatori di sostenibilità scelti per misurarne il rispetto:

Limitazione gas ad effetto Serra

- Assenza di investimenti in imprese che derivano (i) almeno il 25% del fatturato da attività estrattive o di produzione di energia elettrica collegate al carbone termico o (ii) almeno il 10% del fatturato derivante da attività di estrazione di oil & gas attraverso lo sfruttamento delle sabbie bituminose (cd. oil sands), contribuendo così a limitare le emissioni di gas a effetto serra. (Esclusioni SRI)

- "ESG Score" del prodotto: media ponderata dei punteggi ESG degli emittenti degli strumenti finanziari in portafoglio. La limitazione delle emissioni di gas a effetto serra è un indicatore considerato nell'ambito dello Score ESG. (ESG Score Integration)

Rispetto dei diritti umani

- Assenza di investimenti in società caratterizzate da un evidente coinvolgimento diretto nella manifattura di armi non convenzionali (Mine antiuomo; Bombe a grappolo; Armi nucleari; Uranio impoverito; Armi biologiche; Armi chimiche; Armi a frammentazione invisibile; Laser accecanti; Armi incendiarie; Fosforo bianco). (Esclusioni SRI)

Conservazione e ripristino della biodiversità, utilizzo di energia rinnovabile, utilizzo e provenienza di materie prime, gestione dei rifiuti

- Assenza o limitazione di investimenti in emittenti considerati "critici", ovvero quelle società caratterizzate da una più elevata esposizione a rischi ambientali, sociali e di governo societario, ossia che presentano un livello di rating di sostenibilità ESG più basso nell'universo di investimento. (Esclusioni ESG)

- "ESG Score" del prodotto: media ponderata dei punteggi ESG degli emittenti gli strumenti finanziari in portafoglio. La conservazione e ripristino della biodiversità, l'utilizzo di energia rinnovabile, l'utilizzo e provenienza delle materie prime e la gestione dei rifiuti sono indicatori considerati nell'ambito dello Score ESG. (ESG Score Integration)

Contrasto delle disuguaglianze sociali, relazioni con il personale, investimenti nel capitale umano e parità di genere nell'organo amministrativo

- Assenza o limitazione di investimenti in emittenti considerati "critici", ovvero quelle società caratterizzate da una più elevata esposizione a rischi ambientali, sociali e di governo societario, ossia che presentano un livello di rating di sostenibilità ESG più basso nell'universo di investimento. (Esclusioni ESG)

- "ESG Score" del prodotto: media ponderata dei punteggi ESG degli emittenti gli strumenti finanziari in portafoglio. Il contrasto delle disuguaglianze sociali, le relazioni con il personale, gli investimenti nel capitale umano e la parità di genere nell'organo amministrativo sono indicatori considerati nell'ambito dello Score ESG. (ESG Score Integration)

Impronta di Carbonio

- Emissioni di diossido di carbonio (CO2) dirette (c.d. Scopo 1) e indirette (c.d. Scopo 2) generate dagli emittenti oggetto di investimento, espresse come media ponderata delle rispettive intensità di CO2 (rispetto ai ricavi aziendali) per il peso di ciascun emittente nel portafoglio.

Qual è stata la prestazione degli indicatori di sostenibilità?

Indicatore di sostenibilità	Descrizione	31-03-2025
Esclusioni "SRI"	Il peso degli emittenti operanti in settori ritenuti non "socialmente responsabili", (i) quelle società caratterizzate da un evidente coinvolgimento diretto nella manifattura di armi non convenzionali, (ii) le società che derivano almeno il 25% del fatturato da attività estrattive o di produzione di energia elettrica collegate al carbone termico o (iii) le società che derivano almeno il 10% del fatturato da attività di estrazione di oil & gas attraverso lo sfruttamento delle sabbie bituminose (cd. oil sands).	0,00%
Esclusioni "ESG"	Il peso degli emittenti con un'elevata esposizione a rischi ESG (cd. "emittenti critici"), ossia quelle società caratterizzate da una elevata esposizione a rischi ambientali, sociali e di governo societario, ossia che presentano il livello di rating di sostenibilità ESG più basso, pari a "CCC", assegnato dall'info-provider specializzato "MSCI ESG Research".	0,00%
ESG Score Integration	Lo "score ESG" del prodotto/componente di portafoglio è calcolato dalla SGR sulla base di specifici datapoint dell'infoprovider MSCI ESG Research per ogni tipologia di strumento (es. titoli corporate, governativi, OICR). Tali valori sono successivamente aggregati attraverso una media ponderata tra i pesi dei singoli titoli e i corrispondenti Score ESG. Le medesime logiche sono utilizzate ai fini del calcolo dello score dell'universo di investimento del prodotto. Lo Score ESG viene calcolato giornalmente anche a supporto del processo di controllo dei limiti di investimento che prevede sia un controllo ex-ante in fase di predisposizione degli ordini sia ex-post in fase di valorizzazione dei portafogli.	Prodotto: 7,08 Universo di investimento: 6,95 L'ESG score viene calcolato su una scala da 0 a 10
Impronta di Carbonio	Le emissioni di diossido di carbonio (CO2) dirette (c.d. "Scopo 1") e indirette (c.d. "Scopo 2") generate dagli emittenti oggetto di investimento, espresse come media ponderata delle rispettive intensità di CO2 (rispetto ai ricavi aziendali) per il peso di ciascun emittente nel portafoglio.	Prodotto: 35,62 Universo di investimento: 89,75 Il valore rappresenta le tonnellate di diossido di carbonio (CO2) per milioni di dollari di ricavi (emissioni Gas Effetto Serra dirette e indirette). Misura le emissioni di CO2 generate dagli emittenti.

Il prodotto finanziario promuove l'interazione proattiva nei confronti delle società emittenti sia mediante l'esercizio dei diritti di intervento e di voto sia mediante il confronto con le società partecipate, incoraggiando un'efficace comunicazione con il management delle società.

Per ulteriori informazioni si rimanda allo Stewardship Report pubblicato sul sito <https://www.eurizoncapital.com/it-IT/sostenibilita/politica-impegno-attivita-stewardship>

... e rispetto ai periodi precedenti?

Indicatore di sostenibilità	29-03-2024	31-03-2023
Esclusioni "ESG"	0,00%	0,00%
Esclusioni "SRI"	0,00%	0,00%
ESG Score Integration	Prodotto: 6,83 Universo di investimento: 6,67 L'ESG score viene calcolato su una scala da 0 a 10	Prodotto: 6,65 Universo di investimento: 6,54 L'ESG score viene calcolato su una scala da 0 a 10
Impronta di Carbonio	Prodotto: 43,88 Universo di investimento: 108,11 Il valore rappresenta le tonnellate di diossido di carbonio (CO2) per milioni di dollari di ricavi (emissioni Gas Effetto Serra dirette e indirette). Misur a le emissioni di CO2 generate dagli emittenti.	Prodotto: 56,39 Universo di investimento: 137,83 Il valore rappresenta le tonnellate di diossido di carbonio (CO2) per milioni di dollari di ricavi (emissioni Gas Effetto Serra dirette e indirette). Misur a le emissioni di CO2 generate dagli emittenti.

Quali erano gli obiettivi degli investimenti sostenibili che il prodotto finanziario in parte ha realizzato e in che modo l'investimento sostenibile ha contribuito a tali obiettivi?

La SGR ha adottato una metodologia di selezione degli investimenti sostenibili basata sugli Obiettivi di Sviluppo Sostenibile promossi dalle Nazioni Unite (SDG). In particolare, tale metodologia permette di selezionare gli emittenti le cui attività contribuiscono ad uno o più Obiettivi di Sviluppo Sostenibile promossi dalle Nazioni Unite (cd. "Sustainable Development Goals" o "SDG"), sia attraverso i propri prodotti/servizi sia con riguardo allo svolgimento dei propri processi operativi, a condizione che detti investimenti non arrechino un danno significativo ad alcuno degli obiettivi ambientali o sociali stabiliti nel Regolamento (UE) 2019/2088 e che le imprese che beneficiano di tali investimenti rispettino prassi di buona governance.

Gli Obiettivi di Sviluppo Sostenibile si pongono l'obiettivo di favorire uno sviluppo globale più consapevole e duraturo; nello specifico tali obiettivi ricomprendono, tra gli altri: il contrasto della povertà e della fame, il diritto alla salute, al lavoro e all'istruzione, la parità di genere e la riduzione delle disuguaglianze, l'accesso all'acqua e all'energia, l'urbanizzazione e la promozione di infrastrutture resilienti, il contrasto del cambiamento climatico e la tutela dell'ambiente inclusi la preservazione degli ecosistemi marini e terrestri.

La porzione minima di investimenti sostenibili è calcolata come il peso ponderato degli emittenti che risultano avere, con riferimento ai propri prodotti/servizi e processi produttivi: (i) un allineamento netto positivo ad almeno uno dei 17 SDG e (ii) nessun disallineamento netto nei confronti di alcuno dei 17 SDG a cui si somma l'eventuale peso ponderato di obbligazioni con proventi destinati al finanziamento di progetti ambientali e/o sociali. Nello specifico, la contribuzione ad uno o più SDG tiene conto di selezionate metriche quantitative e qualitative, tra cui l'esposizione a controversie, che contribuiscono ad evidenziare eventuali impatti avversi causati dall'emittente.

In che modo gli investimenti sostenibili che il prodotto finanziario in parte ha realizzato non hanno arrecato danno significativo a nessun obiettivo di investimento sostenibile sotto il profilo ambientale o sociale?

La misurazione della contribuzione di un emittente ad uno o più Obiettivi di Sviluppo Sostenibile ha tenuto conto di selezionate metriche quantitative e qualitative, tra cui l'esposizione a controversie, nell'ambito degli indicatori degli effetti negativi sui fattori di sostenibilità.

La Tassonomia UE stabilisce un principio di "non nuocere in modo significativo" ("do not significant harm" o "DNSH") secondo il quale gli investimenti allineati alla tassonomia non dovrebbero nuocere in modo significativo agli obiettivi della tassonomia dell'UE ed è accompagnata da criteri specifici dell'UE.

Il principio del "non nuocere in modo significativo" si applica solo agli investimenti sottostanti il prodotto finanziario che tengono conto dei criteri UE per le attività economiche sostenibili dal punto di vista ambientale. Gli investimenti sottostanti la parte restante di questo prodotto finanziario non tengono conto dei criteri UE per le attività economiche sostenibili dal punto di vista ambientale.

In che modo si è tenuto conto degli indicatori degli effetti negativi sui fattori di sostenibilità?

La metodologia di selezione degli investimenti sostenibili definita dalla SGR si basa sugli Obiettivi di Sviluppo Sostenibile promossi dalle Nazioni Unite e tiene conto - con diversi gradi di intensità - dei principali indicatori di impatto avverso attraverso metriche quantitative e qualitative.

Gli indicatori di natura qualitativa comprendono l'eventuale (i) presenza di controversie relative al cambiamento climatico, a contaminanti rilasciati nel terreno, nell'aria e/o nell'acqua, alla discriminazione, agli standard lavorativi della catena di fornitura o al rispetto dei diritti umani; (ii) assenza di piani di transizione accompagnati da obiettivi di riduzione delle emissioni; (iii) generazione di energia da combustibili fossili e prodotti correlati o presenza di riserve utilizzabili di combustibili fossili e (iv) assenza di diversità nel Consiglio di Amministrazione o discriminazioni retributive.

Gli indicatori di natura quantitativa comprendono l'esclusione dall'universo investibile delle imprese che derivano (i) almeno il 25% del fatturato da attività estrattive o di produzione di energia elettrica collegate al carbone termico o (ii) almeno il 10% del fatturato derivante da attività di estrazione di oil & gas attraverso lo sfruttamento delle sabbie bituminose (cd. oil sands) nonché delle società coinvolte nella manifattura o nella vendita di armi non convenzionali (quali, tra le altre, mine antiuomo, bombe a grappolo, armi chimiche e armi biologiche).

Il principio di non arrecare un danno significativo (cd. "do not significant harm" - DNSH) viene verificato attraverso l'assenza di disallineamenti netti nei confronti di ciascuno dei n. 17 SDG. Il punteggio sintetico di ciascun SDG viene determinato mediante l'analisi dei punteggi attribuiti alle n. 2 componenti: (i) l'allineamento netto dei prodotti e servizi di un emittente ai target associati a ciascun SDG; e (ii) l'allineamento netto dei processi produttivi delle società emittenti rispetto a specifici obiettivi di sviluppo sostenibile.

Gli investimenti sostenibili erano allineati con le linee guida OCSE destinate alle imprese multinazionali e con i Principi guida delle Nazioni Unite su imprese e diritti umani?

La metodologia di selezione degli investimenti sostenibili basata sugli Obiettivi di Sviluppo Sostenibile promossi dalle Nazioni Unite adottata dalla SGR tiene in considerazione i principali indicatori di impatto avverso attraverso metriche quantitative e qualitative, come per esempio l'esposizione dell'emittente a eventuali controversie. In tale ambito, per esempio, viene valutato il coinvolgimento dell'emittente riguardo a controversie sui Diritti dell'Uomo, sui Diritti dei Lavoratori e sulla condotta del proprio business.

PARTE III

In che modo questo prodotto finanziario ha preso in considerazione i principali impatti negativi sui fattori di sostenibilità?

La valutazione dei principali effetti negativi delle scelte di investimento sui fattori di sostenibilità e la definizione delle possibili azioni di mitigazione connesse costituiscono parte integrante dell'approccio della SGR alla sostenibilità. In tale ambito, la SGR si è dotata di un framework che prevede l'utilizzo di specifici indicatori di natura ambientale e sociale per la valutazione dei principali effetti negativi sui fattori di sostenibilità determinati in funzione delle caratteristiche e degli obiettivi dei singoli prodotti finanziari.

PAI considerati

Attività che incidono negativamente sulle aree sensibili sotto il profilo della biodiversità

Diversità di genere nel Consiglio di Amministrazione

Esposizione ad armi controverse (mine antiuomo, munizioni a grappolo, armi chimiche e armi biologiche)

Intensità delle emissioni di gas serra delle imprese beneficiarie degli investimenti

Intensità di emissioni di gas serra

Quota di investimenti in imprese attive nel settore dei combustibili fossili

PARTE IV

Quali sono stati i principali investimenti di questo prodotto finanziario?

Vengono elencati di seguito i principali investimenti¹ in cui ha investito il prodotto finanziario con l'indicazione del settore e del paese.

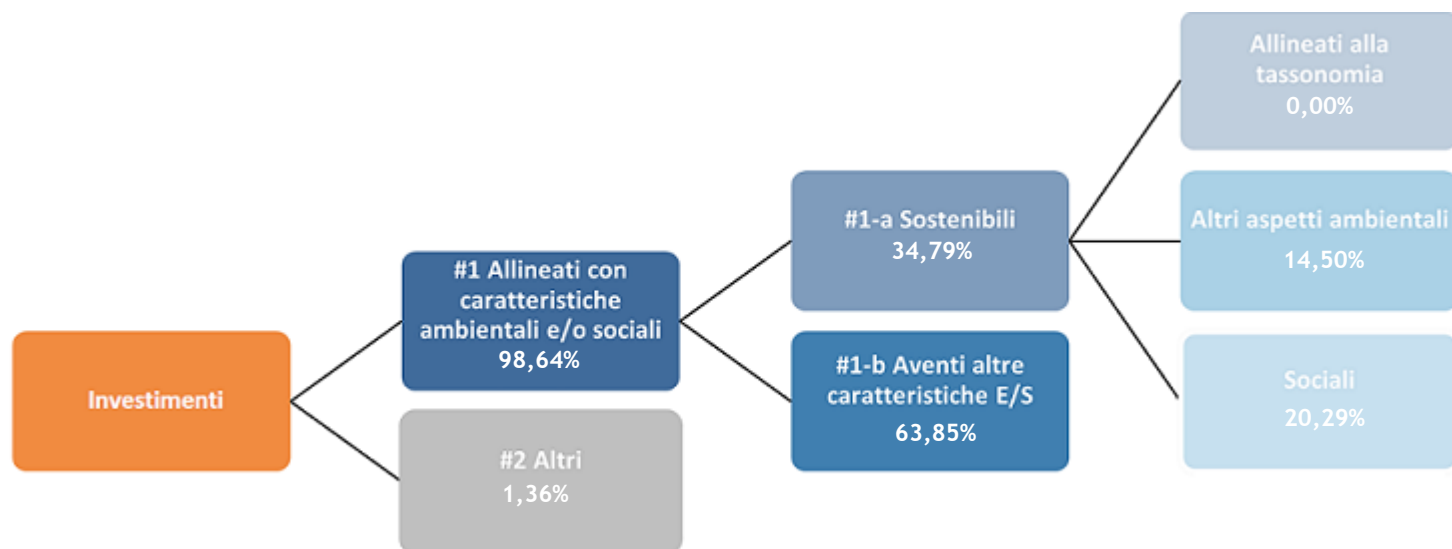
Principali titoli	Settore	Percentuale	Paese
BTP 1.6 06/26	STATO	23,44%	Italia
BTP 4.5 03/26	STATO	22,19%	Italia
DBR 0.5 02/26	STATO	4,40%	Germania

¹ Qualora nel periodo di riferimento il Prodotto finanziario abbia investito cumulativamente il 50% del proprio portafoglio in meno di n.15 strumenti, questi vengono rappresentati in ordine decrescente in base al rispettivo peso.

PARTE V

Quale è stata la quota degli investimenti in materia di sostenibilità?

Qual è stata l'allocazione degli attivi?



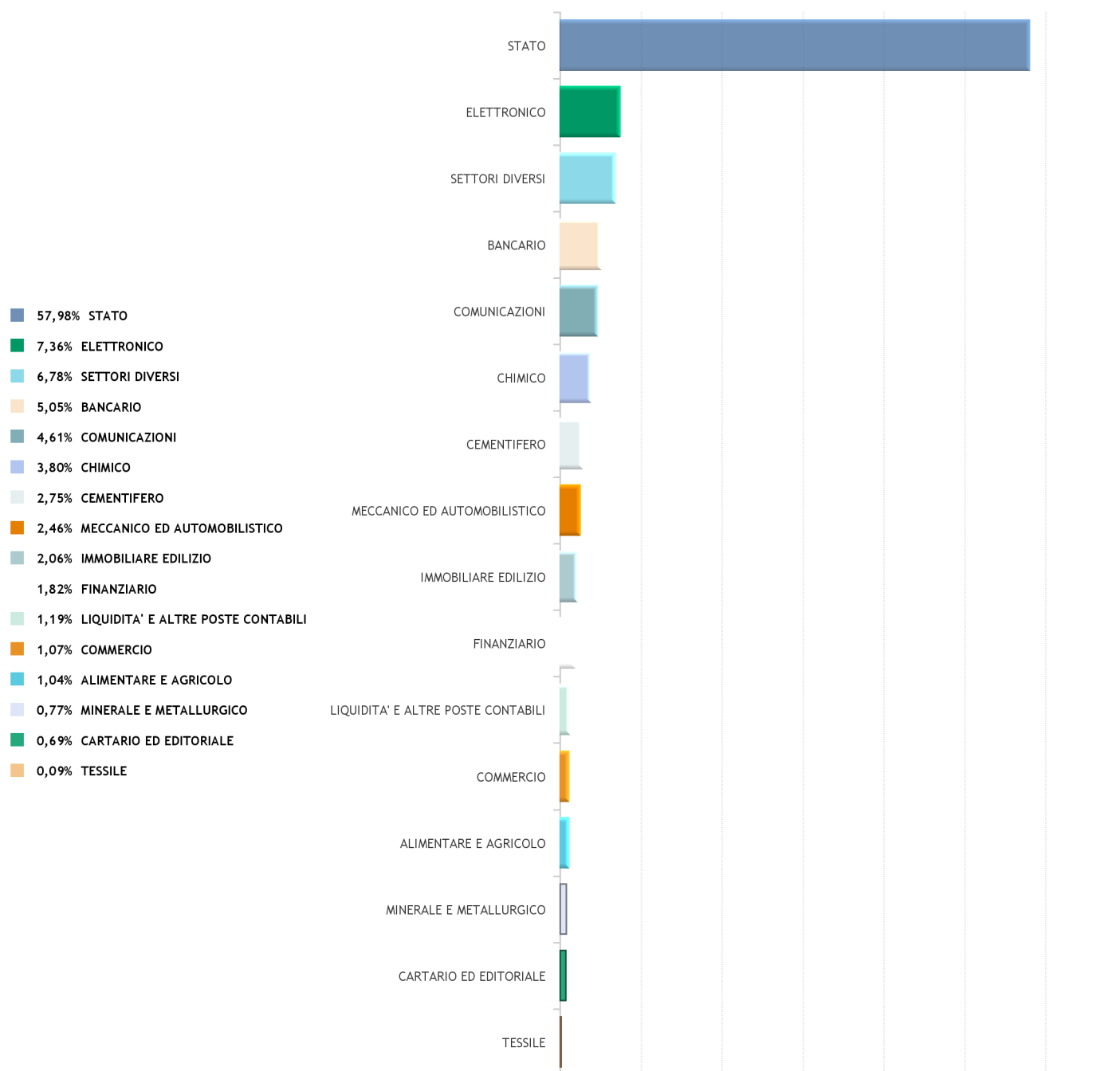
"#1 Allineati con caratteristiche A/S" comprende gli investimenti del prodotto finanziario utilizzati per rispettare le caratteristiche ambientali o sociali promosse dal prodotto finanziario.

"#2 Altri" comprende gli investimenti rimanenti del prodotto finanziario che non sono allineati alle caratteristiche ambientali o sociali, né sono considerati investimenti sostenibili.

La categoria "#1 Allineati con caratteristiche A/S" comprende:

- la sottocategoria "#1-a Sostenibili", che contempla gli investimenti sostenibili con obiettivi ambientali o sociali.
- la sottocategoria "#1-b Altri investimenti allineati alle caratteristiche A/S" che contempla gli investimenti allineati alle caratteristiche ambientali o sociali che non sono considerati investimenti sostenibili.

In quali settori economici sono stati effettuati gli investimenti?



In quale misura gli investimenti sostenibili con un obiettivo ambientale erano allineati alla tassonomia dell'UE?

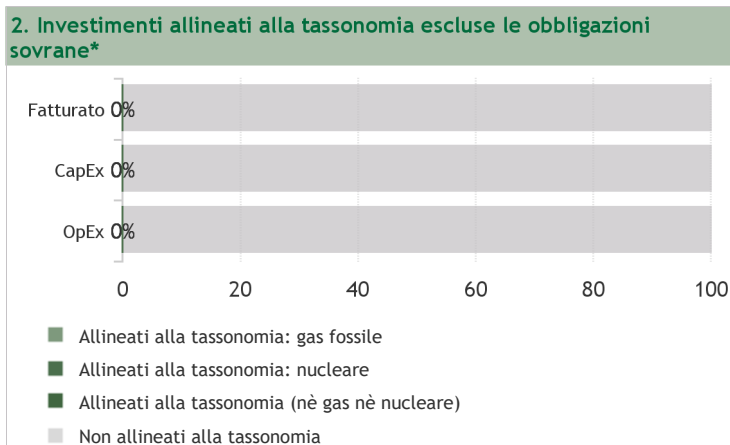
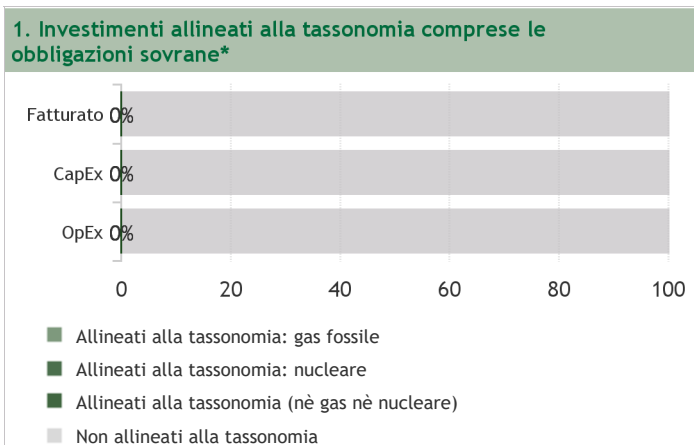
Attualmente, in considerazione del set informativo a disposizione della SGR alla data della presente rendicontazione periodica, la quota di investimenti ecosostenibili ai sensi del Regolamento (UE) 2020/852 (ovvero allineati alla tassonomia dell'UE) è stata valutata pari allo 0%. Il Prodotto finanziario potrebbe aver investito in attività ecosostenibili selezionate in base alla sua politica di investimento, ma tali investimenti non sono stati di per sé decisivi per il perseguimento delle caratteristiche ambientali del Prodotto finanziario.

Si evidenzia infine che gli investimenti sottostanti il presente Fondo non tengono conto dei criteri dell'Unione Europea per le attività economiche ecosostenibili.

Il prodotto finanziario ha investito in attività connesse al gas fossile e/o all'energia nucleare che erano conformi alla tassonomia dell'UE?²

- ☐ Sì
- ☐ Gas fossile ☐ Energia nucleare
- ☒ No

I due grafici che seguono mostrano in verde la percentuale di investimenti che erano allineati alla tassonomia dell'UE. Poiché non esiste una metodologia adeguata per determinare l'allineamento delle obbligazioni sovrane* alla tassonomia, il primo grafico mostra l'allineamento alla tassonomia in relazione a tutti gli investimenti del prodotto finanziario comprese le obbligazioni sovrane, mentre il secondo grafico mostra l'allineamento alla tassonomia solo in relazione agli investimenti del prodotto finanziario diversi dalle obbligazioni sovrane.



*Ai fini dei grafici di cui sopra, per “obbligazioni sovrane” si intendono tutte le esposizioni sovrane.

² Le attività connesse al gas fossile e/o all'energia nucleare sono conformi alla tassonomia dell'UE solo se contribuiscono all'azione di contenimento dei cambiamenti climatici (“mitigazione dei cambiamenti climatici”) e non arrecano un danno significativo a nessuno degli obiettivi della tassonomia dell'UE. I criteri completi riguardanti le attività economiche connesse al gas fossile e all'energia nucleare che sono conformi alla tassonomia dell'UE sono stabiliti nel Regolamento delegato (UE) 2022/1214 della Commissione.

Qual era la quota degli investimenti effettuati in attività transitorie e abilitanti?

Attività transitorie	0,00%
Attività abilitanti	0,00%

Qual è l'esito del raffronto della percentuale degli investimenti che erano allineati alla tassonomia dell'UE rispetto ai precedenti periodi di riferimento?

Raffronto dei periodi precedenti considerando i sovereign bonds:

	29-03-2024	31-03-2023
CapEx	0,00%	0,00%
Fatturato	0,00%	0,00%
OpEx	0,00%	0,00%

Raffronto dei periodi precedenti escludendo i sovereign bonds:

	29-03-2024	31-03-2023
CapEx	0,00%	0,00%
Fatturato	0,00%	0,00%
OpEx	0,00%	0,00%

Qual era la quota di investimenti sostenibili con un obiettivo ambientale non allineati alla tassonomia dell'UE?

La quota di investimenti sostenibili con un obiettivo ambientale è interamente non allineata alla tassonomia dell'UE e risulta pari al 14,50% del totale di investimenti.

Qual era la quota di investimenti socialmente sostenibili?

Il prodotto finanziario ha promosso caratteristiche ambientali e sociali e ha avuto una quota di investimenti socialmente sostenibili pari al 20,29% del totale degli investimenti.

Quali investimenti erano compresi nella categoria "Altri", qual era il loro scopo ed esistevano garanzie minime di salvaguardia ambientale o sociale?

Nella quota "Altri" sono inclusi: (i) eventuali investimenti in emittenti privi di score ESG; (ii) strumenti derivati sia per finalità di copertura dei rischi sia per finalità diverse da quelle di copertura; (iii) liquidità detenuta; (iv) eventuali strumenti, quali ad esempio i Pronti Contro Termine, utilizzati per l'efficiente gestione del portafoglio.

PARTE VI

Quali azioni sono state adottate per soddisfare le caratteristiche ambientali e/o sociali durante il periodo di riferimento?

Nel corso del periodo di riferimento oggetto della presente Informativa, la SGR ha monitorato il rispetto delle strategie di selezione degli strumenti finanziari riportate nella Parte II coerentemente con i principi di Investimento Sostenibile e Responsabile (SRI) e di fattori ambientali, sociali e di governance (ESG) promossi dal prodotto.

Il perseguimento delle caratteristiche ambientali e/o sociali viene presidiato attraverso appositi limiti di investimento. Il Prodotto finanziario ha inoltre promosso l'interazione proattiva nei confronti delle società emittenti sia mediante l'esercizio dei diritti di intervento e di voto sia mediante il confronto con le società partecipate, incoraggiando un'efficace comunicazione con il management delle società. Per maggiori informazioni si rimanda allo Stewardship Report pubblicato sul sito <https://www.eurizoncapital.com/it-IT/sostenibilita/politica-impegno-attivita-stewardship>.

PARTE VII

Qual è stata la prestazione di questo prodotto finanziario rispetto all'indice di riferimento?

Non è stato designato un indice di riferimento per il perseguimento delle caratteristiche ambientali/sociali del prodotto.