

# Eurizon PIR Italia Azioni

## Relazione semestrale al 30 dicembre 2024



---

**Sede Legale**

Via Melchiorre Gioia, 22  
20124 Milano - Italia  
Tel. +39 02 8810.1  
Fax +39 02 8810.6500

**Eurizon Capital SGR S.p.A.**

Capitale Sociale € 99.000.000,00 i.v. • Codice Fiscale e iscrizione Registro Imprese di Milano n. 04550250015  
Società partecipante al Gruppo IVA "Intesa Sanpaolo", Partita IVA 11991500015 (IT11991500015) • Iscritta all'Albo delle SGR, al n. 3 nella Sezione Gestori di OICVM e al n. 2 nella Sezione Gestori di FIA • Società soggetta all'attività di direzione e coordinamento di **Intesa Sanpaolo S.p.A.** ed appartenente al Gruppo Bancario Intesa Sanpaolo, iscritto all'Albo dei Gruppi Bancari • Socio Unico: **Intesa Sanpaolo S.p.A.** • Aderente al Fondo Nazionale di Garanzia

## INDICE

*SOCIETÀ DI GESTIONE*

*FONDI GESTITI*

*IL DEPOSITARIO*

*SOGGETTI CHE PROCEDONO AL COLLOCAMENTO*

*FONDO COMUNE D'INVESTIMENTO*

*NOTA ILLUSTRATIVA*

*RELAZIONE SEMESTRALE AL 30 DICEMBRE 2024:*

- *SITUAZIONE PATRIMONIALE*
- *PRINCIPI CONTABILI E CRITERI DI VALUTAZIONE*
- *ELENCO DEGLI STRUMENTI FINANZIARI*
- *TRASPARENZA DELLE OPERAZIONI DI FINANZIAMENTO TRAMITE TITOLI E TOTAL RETURN SWAP*



2

## SOCIETÀ DI GESTIONE

La società di gestione EURIZON CAPITAL SGR S.p.A., di seguito “la SGR” o “la Società”, è stata costituita con la denominazione di “EUROFOND - Società di Gestione di Fondi Comuni di Investimento Mobiliare S.p.A.” in data 22 dicembre 1983 a Torino con atto del notaio Dott. Ettore Morone, n. repertorio 39.679.

In data 1° agosto 1991, contestualmente all’incorporazione di “SANPAOLO - HAMBROS - Società Internazionale Gestione Fondi S.p.A.”, la SGR ha assunto la denominazione sociale di “SANPAOLO FONDI - Gestioni Mobiliari S.p.A.”. In data 1° ottobre 1999, contestualmente all’incorporazione della “Sanpaolo Asset Management SIM S.p.A.”, ha assunto la denominazione sociale di SANPAOLO IMI ASSET MANAGEMENT SGR S.p.A..

La SGR ha incorporato in data 1° settembre 2003 “BANCO DI NAPOLI ASSET MANAGEMENT SGR p.A.”, in data 1° maggio 2004 “EPTAFUND SGR p.A.”, in data 29 dicembre 2004 parte di “SANPAOLO IMI WEALTH MANAGEMENT S.p.A.”, in data 29 dicembre 2005 “SANPAOLO IMI INSTITUTIONAL ASSET MANAGEMENT SGR S.p.A.”, in data 7 aprile 2008 parte di “EURIZON INVESTIMENTI SGR S.p.A.”, in data 31 dicembre 2008 “Intesa Distribution Services S.r.l.” e in data 31 dicembre 2011 “Eurizon AI SGR S.p.A.”.

In data 1° luglio 2021, ha avuto efficacia la fusione per incorporazione di Pramerica SGR S.p.A. in Eurizon Capital SGR S.p.A.

L’attuale denominazione sociale di “EURIZON CAPITAL SGR S.p.A.” è stata assunta in data 1° novembre 2006.

La Società è iscritta all’Albo delle Società di Gestione del Risparmio, tenuto dalla Banca d’Italia ai sensi dell’articolo 35 del D. Lgs. 58/98, al n. 3 nella Sezione Gestori di OICVM e al n. 2 nella Sezione Gestori di FIA.

La Società ha sede legale in Milano, Via Melchiorre Gioia 22.

Sito Internet: [www.eurizoncapital.com](http://www.eurizoncapital.com)

La durata della SGR è fissata sino al 31 dicembre 2050, mentre l’esercizio sociale si chiude il 31 dicembre di ogni anno.

Il capitale sociale sottoscritto e interamente versato è di euro 99.000.000 ed è integralmente posseduto da Intesa Sanpaolo S.p.A., che esercita l’attività di direzione e coordinamento.

La composizione degli Organi Sociali alla data di approvazione della presente relazione è la seguente:

### CONSIGLIO DI AMMINISTRAZIONE

Dott.	Saverio PERISSINOTTO	Presidente
Prof.	Daniel GROS	Vice Presidente - Consigliere indipendente
Dott.ssa	Maria Luisa GOTA	Amministratore Delegato e Direttore Generale
Dott.ssa	Paola ANGELETTI	Consigliere
Dott.ssa	Maria Luisa CICOGNANI	Consigliere indipendente
Prof.ssa	Francesca CULASSO	Consigliere indipendente
Dott.	Flavio GIANETTI	Consigliere
Avv.	Fabrizio GNOCCHI	Consigliere indipendente
Avv.	Gino NARDOZZI TONIELLI	Consigliere indipendente
Prof. Avv.	Marco VENTORUZZO	Consigliere indipendente

### COLLEGIO SINDACALE

Dott.	Massimo BIANCHI	Presidente
Dott.ssa	Roberta BENEDETTI	Sindaco effettivo
Prof.	Luciano Matteo QUATTROCCHIO	Sindaco effettivo
Dott.ssa	Giovanna CONCA	Sindaco supplente
Dott.ssa	Maria Lorena TRECATE	Sindaco supplente

### SOCIETÀ DI REVISIONE

EY S.p.A.



## FONDI GESTITI

Eurizon Capital SGR gestisce gli OICVM (Organismi di Investimento Collettivo in Valori Mobiliari) e FIA (Fondi di Investimento Alternativi) riportati di seguito:

### EURIZON CAPITAL SGR S.p.A.

Eurizon Aggregate Bond Euro 2028  
 Eurizon AM Bilanciato Etico  
 Eurizon AM Cedola Certa 2025  
 Eurizon AM Cedola Certa 2025 Alpha  
 Eurizon AM Cedola Certa 2025 Beta  
 Eurizon AM Cedola Certa 2025 Delta  
 Eurizon AM Cedola Certa 2025 Epsilon  
 Eurizon AM Cedola Certa 2025 Gamma  
 Eurizon AM Cedola Certa 2025 Uno  
 Eurizon AM Euro Multifund  
 Eurizon AM Euro Multifund II  
 Eurizon AM Flexible Credit Portfolio  
 Eurizon AM Flexible Trilogy  
 Eurizon AM Global Multiasset 30  
 Eurizon AM Global Multiasset II  
 Eurizon AM Obiettivo Controllo  
 Eurizon AM Obiettivo Stabilità  
 Eurizon AM Rilancio Italia TR  
 Eurizon AM Ritorno Assoluto  
 Eurizon AM TR Megatrend  
 Eurizon AM TR Megatrend II  
 Eurizon Approccio Contrarian ESG  
 Eurizon Azionario Internazionale Etico  
 Eurizon Azioni America  
 Eurizon Azioni Area Euro  
 Eurizon Azioni Energia e Materie Prime  
 Eurizon Azioni Europa  
 Eurizon Azioni Internazionali  
 Eurizon Azioni Italia  
 Eurizon Azioni Paesi Emergenti  
 Eurizon Azioni PMI Italia  
 Eurizon Bilanciato 25 - Edizione 1  
 Eurizon Bilanciato 25 - Edizione 2  
 Eurizon Bilanciato 25 - Edizione 3  
 Eurizon Bilanciato 50 - Edizione 1  
 Eurizon Bilanciato 50 - Edizione 2  
 Eurizon Bilanciato 50 - Edizione 3  
 Eurizon Bilanciato Euro Multimanager  
 Eurizon Circular & Green Economy  
 Eurizon Corporate Bond Euro 2028  
 Eurizon Crescita Inflazione Dicembre 2026  
 Eurizon Crescita Inflazione Settembre 2026  
 Eurizon Defensive Top Selection Dicembre 2024  
 Eurizon Defensive Top Selection Maggio 2025  
 Eurizon Defensive Top Selection Marzo 2025  
 Eurizon Defensive Top Selection Ottobre 2024  
 Eurizon Difesa 100 Plus 2018  
 Eurizon Diversificato Etico  
 Eurizon Diversified Income  
 Eurizon Diversified Income - Edizione 2

Eurizon Diversified Income - Edizione 3  
 Eurizon Diversified Income - Edizione 4  
 Eurizon Diversified Income Strategy  
 Eurizon Emerging Leaders ESG 50 - Gennaio 2027  
 Eurizon Emerging Leaders ESG 50 - Luglio 2026  
 Eurizon Emerging Leaders ESG 50 - Novembre 2026  
 Eurizon Emerging Leaders ESG 50 - Settembre 2026  
 Eurizon Equity Target 50 - Dicembre 2024  
 Eurizon Exclusive Multimanager Trend Base  
 Eurizon Exclusive Multimanager Trend Plus  
 Eurizon Exclusive Multimanager Trend Standard  
 Eurizon Flessibile Azionario Dicembre 2024  
 Eurizon Flessibile Azionario Dicembre 2025  
 Eurizon Flessibile Azionario Dicembre 2026  
 Eurizon Flessibile Azionario Giugno 2026  
 Eurizon Flessibile Azionario Giugno 2027  
 Eurizon Flessibile Azionario Luglio 2025  
 Eurizon Flessibile Azionario Maggio 2025  
 Eurizon Flessibile Azionario Maggio 2026  
 Eurizon Flessibile Azionario Maggio 2027  
 Eurizon Flessibile Azionario Marzo 2025  
 Eurizon Flessibile Azionario Marzo 2026  
 Eurizon Flessibile Azionario Marzo 2027  
 Eurizon Flessibile Azionario Settembre 2025  
 Eurizon Flessibile Azionario Settembre 2026  
 Eurizon Flex Crescita Dicembre 2024  
 Eurizon Flex Crescita Luglio 2025  
 Eurizon Flex Crescita Maggio 2025  
 Eurizon Flex Crescita Marzo 2025  
 Eurizon Flex Crescita Ottobre 2024  
 Eurizon Flex Equilibrio Dicembre 2024  
 Eurizon Flex Equilibrio Luglio 2025  
 Eurizon Flex Equilibrio Maggio 2025  
 Eurizon Flex Equilibrio Marzo 2025  
 Eurizon Flex Equilibrio Ottobre 2024  
 Eurizon Flex Prudente Dicembre 2024  
 Eurizon Flex Prudente Luglio 2025  
 Eurizon Flex Prudente Maggio 2025  
 Eurizon Flex Prudente Marzo 2025  
 Eurizon Flex Prudente Ottobre 2024  
 Eurizon Global Dividend  
 Eurizon Global Dividend ESG 50 - Luglio 2025  
 Eurizon Global Dividend ESG 50 - Maggio 2025  
 Eurizon Global Dividend ESG 50 - Ottobre 2025  
 Eurizon Global Leaders



**EURIZON CAPITAL SGR S.p.A.**

Eurizon Global Leaders ESG 50 - Dicembre 2025  
 Eurizon Global Leaders ESG 50 - Gennaio 2027  
 Eurizon Global Leaders ESG 50 - Giugno 2026  
 Eurizon Global Leaders ESG 50 - Luglio 2026  
 Eurizon Global Leaders ESG 50 - Marzo 2026  
 Eurizon Global Leaders ESG 50 - Marzo 2027  
 Eurizon Global Leaders ESG 50 - Novembre 2026  
 Eurizon Global Leaders ESG 50 - Settembre 2026  
 Eurizon Global Trends 40 - Dicembre 2024  
 Eurizon Global Trends 40 - Luglio 2025  
 Eurizon Global Trends 40 - Maggio 2025  
 Eurizon Global Trends 40 - Marzo 2025  
 Eurizon Global Trends 40 - Ottobre 2025  
 Eurizon Government Bond Euro 2028  
 Eurizon High Income Credit  
 Eurizon High Yield Bond Euro 2028  
 Eurizon Investi Graduale ESG 30 - Gennaio 2027  
 Eurizon Investi Graduale ESG 30 - Marzo 2027  
 Eurizon Investo Smart ESG 10  
 Eurizon Investo Smart ESG 20  
 Eurizon Investo Smart ESG 40  
 Eurizon Investo Smart ESG 60  
 Eurizon Investo Smart ESG 75  
 Eurizon Italia Difesa 95 - Aprile 2027  
 Eurizon Italian Fund - ELTIF  
 Eurizon ECRA Infrastrutture  
 Eurizon ITEя ELTIF  
 Eurizon Low Volatility - Fondo Speculativo  
 Eurizon Multi Alpha - Fondo Speculativo  
 Eurizon Multiasset Valutario Dicembre 2024  
 Eurizon Multiasset Valutario Maggio 2025  
 Eurizon Multiasset Valutario Marzo 2025  
 Eurizon Multiasset Valutario Ottobre 2024  
 Eurizon Obbligazionario 18 Mesi  
 Eurizon Obbligazionario 18 Mesi - Edizione 2  
 Eurizon Obbligazionario Etico  
 Eurizon Obbligazioni Cedola  
 Eurizon Obbligazioni Corporate Alto Rendimento  
 Eurizon Obbligazioni Dollaro Breve Termine  
 Eurizon Obbligazioni Emergenti  
 Eurizon Obbligazioni Euro  
 Eurizon Obbligazioni Euro Breve Termine  
 Eurizon Obbligazioni Euro Corporate  
 Eurizon Obbligazioni Euro Corporate Breve Termine  
 Eurizon Obbligazioni Euro High Yield  
 Eurizon Obbligazioni Internazionali  
 Eurizon Obbligazioni Valuta Attiva Dicembre 2025  
 Eurizon Obbligazioni Valuta Attiva Giugno 2026  
 Eurizon Obbligazioni Valuta Attiva Marzo 2026  
 Eurizon Obiettivo Risparmio  
 Eurizon Obiettivo Valore  
 Eurizon Opportunità Obbligazionaria Plus Dicembre 2027  
 Eurizon Opportunità Obbligazionaria Plus Dicembre 2028  
 Eurizon Opportunità Obbligazionaria Plus Dicembre 2029  
 Eurizon Opportunità Obbligazionaria Plus Giugno 2028

Eurizon Opportunità Obbligazionaria Plus Giugno 2029  
 Eurizon Opportunità Obbligazionaria Plus Marzo 2028  
 Eurizon Opportunità Obbligazionaria Plus Marzo 2029  
 Eurizon Opportunità Obbligazionaria Plus Marzo 2030  
 Eurizon Opportunità Obbligazionaria Plus Settembre 2028  
 Eurizon Opportunità Obbligazionaria Plus Settembre 2029  
 Eurizon PIR Italia - ELTIF  
 Eurizon PIR Italia 30  
 Eurizon PIR Italia Azioni  
 Eurizon PIR Italia Obbligazioni  
 Eurizon PIR Obbligazionario  
 Eurizon PIR Obbligazionario - Edizione 2  
 Eurizon PIR Obbligazionario - Edizione 3  
 Eurizon PIR Obbligazionario - Edizione 4  
 Eurizon PIR Obbligazionario - Edizione 5  
 Eurizon PIR Obbligazionario - Edizione 6  
 Eurizon PIR Obbligazionario - Edizione 7  
 Eurizon PIR Obbligazionario - Edizione 8  
 Eurizon PIR Obbligazionario - Edizione 9  
 Eurizon Private Allocation Moderate  
 Eurizon Private Allocation Plus  
 Eurizon Private Allocation Start  
 Eurizon Profilo Flessibile Difesa  
 Eurizon Profilo Flessibile Difesa II  
 Eurizon Profilo Flessibile Difesa III  
 Eurizon Profilo Flessibile Equilibrio  
 Eurizon Profilo Flessibile Sviluppo  
 Eurizon Progetto Italia 20  
 Eurizon Progetto Italia 40  
 Eurizon Progetto Italia 70  
 Eurizon Progressione 25  
 Eurizon Progressione 50  
 Eurizon Progressione 50 - Edizione 2  
 Eurizon Recovery Leaders ESG 40 - Dicembre 2025  
 Eurizon Reddito Diversificato  
 Eurizon Rendimento Diversificato  
 Eurizon Rendimento Diversificato Marzo 2028  
 Eurizon Rendita  
 Eurizon Riserva 2 anni  
 Eurizon Selection Credit Bonds  
 Eurizon Soluzione ESG 10  
 Eurizon Soluzione ESG 40  
 Eurizon Soluzione ESG 60  
 Eurizon STEP 50 Futuro Sostenibile ESG Dicembre 2027  
 Eurizon STEP 50 Futuro Sostenibile ESG Giugno 2027

5 

**EURIZON CAPITAL SGR S.p.A.**

Eurizon STEP 50 Futuro Sostenibile ESG Marzo 2027  
 Eurizon STEP 50 Futuro Sostenibile ESG Marzo 2028  
 Eurizon STEP 50 Futuro Sostenibile ESG Settembre 2027  
 Eurizon STEP 50 Global Leaders ESG Giugno 2027  
 Eurizon STEP 50 Global Leaders ESG Settembre 2027  
 Eurizon STEP 50 Obiettivo Net Zero Dicembre 2027  
 Eurizon STEP 50 Obiettivo Net Zero Giugno 2028  
 Eurizon STEP 50 Obiettivo Net Zero Marzo 2028  
 Eurizon STEP 70 PIR Italia Giugno 2027  
 Eurizon Strategia Inflazione Dicembre 2027  
 Eurizon Strategia Inflazione Gennaio 2027  
 Eurizon Strategia Inflazione Giugno 2026  
 Eurizon Strategia Inflazione Giugno 2027  
 Eurizon Strategia Inflazione Giugno 2028  
 Eurizon Strategia Inflazione Luglio 2026  
 Eurizon Strategia Inflazione Marzo 2026  
 Eurizon Strategia Inflazione Marzo 2027  
 Eurizon Strategia Inflazione Marzo 2028  
 Eurizon Strategia Inflazione Novembre 2026  
 Eurizon Strategia Inflazione Settembre 2026  
 Eurizon Strategia Inflazione Settembre 2027  
 Eurizon Strategia Obbligazionaria Dicembre 2024  
 Eurizon Strategia Obbligazionaria Giugno 2025  
 Eurizon Strategia Obbligazionaria Maggio 2025  
 Eurizon Strategia Obbligazionaria Marzo 2025  
 Eurizon Target Portfolio 2028  
 Eurizon Target Solution 40 - Edizione 2  
 Eurizon Target Solution 40 - Settembre 2028  
 Eurizon Target Solution 40 Plus - Edizione 1  
 Eurizon Target Solution 40 Plus - Edizione 2  
 Eurizon Target Solution 40 Plus - Edizione 3  
 Eurizon Target Solution 40 Plus - Edizione 4  
 Eurizon Team 1  
 Eurizon Team 2  
 Eurizon Team 3  
 Eurizon Team 4  
 Eurizon Team 5  
 Eurizon Tesoreria Euro  
 Eurizon Thematic Opportunities ESG 50 - Luglio 2026  
 Eurizon Top Recovery ESG Gennaio 2026  
 Eurizon Top Selection Crescita Dicembre 2024  
 Eurizon Top Selection Crescita Maggio 2025  
 Eurizon Top Selection Crescita Marzo 2025  
 Eurizon Top Selection Equilibrio Dicembre 2024  
 Eurizon Top Selection Equilibrio Maggio 2025  
 Eurizon Top Selection Equilibrio Marzo 2025  
 Eurizon Top Selection Prudente Dicembre 2024  
 Eurizon Top Selection Prudente Maggio 2025  
 Eurizon Top Selection Prudente Marzo 2025  
 Eurizon Valore Obbligazionario 3 anni - Edizione 1  
 Eurizon Valore Obbligazionario 3 anni - Edizione 2

Eurizon Valore Obbligazionario 3 anni - Edizione 3  
 Eurizon Valore Obbligazionario 3 anni - Edizione 4  
 Eurizon Valore Obbligazionario 3 anni - Edizione 5  
 Eurizon Valore Obbligazionario 3 anni - Edizione 6  
 Eurizon Valore Obbligazionario 3 anni - Edizione 7

6 

## IL DEPOSITARIO

Il Depositario del Fondo è “State Street Bank International GmbH - Succursale Italia” (di seguito, il “Depositario”), via Ferrante Aporti 10, Milano, iscritta al n. 5757 dell'Albo delle Banche tenuto dalla Banca d'Italia e aderente al Fondo di Protezione dei Depositi dell'associazione delle banche tedesche.

Il Depositario adempie agli obblighi di custodia degli strumenti finanziari ad esso affidati e alla verifica della proprietà nonché alla tenuta delle registrazioni degli altri beni. Il Depositario, se non sono affidate a soggetti diversi, detiene altresì le disponibilità liquide del Fondo e nell'esercizio delle proprie funzioni:

- accerta la legittimità delle operazioni di vendita, emissione, riacquisto, rimborso e annullamento delle quote del Fondo, nonché la destinazione dei redditi dello stesso;
- accerta la correttezza del calcolo del valore delle quote del Fondo;
- accerta che nelle operazioni relative al Fondo la controprestazione sia rimessa nei termini d'uso;
- esegue le istruzioni del Gestore se non sono contrarie alla legge, al Regolamento o alle prescrizioni degli Organi di Vigilanza.



## SOGGETTI CHE PROCEDONO AL COLLOCAMENTO

Il collocamento delle quote del Fondo viene effettuato dalla Società di Gestione che opera esclusivamente presso la propria sede sociale, per il tramite dei seguenti soggetti:

### a) Banche

Banca Agricola Popolare di Sicilia S.c.p.a., Banca Alpi Marittime - Credito Cooperativo Carrù, Banca Alta Toscana Credito Cooperativo - Società Cooperativa, Banca Centro - Credito Cooperativo Toscana - Umbria Società Cooperativa, Banca Centropadana Credito Cooperativo, Banca Credito Cooperativo Erchie Cassa Rurale ed Artigiana, Banca Cremasca e Mantovana Credito Cooperativo Soc. Coop., Banca d'Alba Credito Cooperativo sc, Banca dei Sibillini Credito Cooperativo di Casavecchia S.c., Banca del Piceno Credito Cooperativo - Società Cooperativa, Banca del Valdarno Credito Cooperativo, Banca della Marca Credito Cooperativo Società Cooperativa, Banca della Valsassina Credito Cooperativo - Società cooperativa, Banca delle Terre Venete Credito Cooperativo - Società Cooperativa, Banca di Ancona e Falconara Marittima Credito Cooperativo - Società Cooperativa, Banca di Asti S.p.A., Banca di Bari e Taranto Credito Cooperativo - Soc. Coop., Banca di Bologna - Credito Cooperativo S.c.r.l., Banca di Cividale S.p.A., Banca di Credito Cooperativo Abruzzese - Cappelle sul Tavo Società Cooperativa, Banca di Credito Cooperativo Agrigentino - Società Cooperativa, Banca di Credito Cooperativo Agrobresciano - Società Cooperativa, Banca di Credito Cooperativo Appulo Lucana - Società Cooperativa, Banca di Credito Cooperativo Bergamasca e Orobica - S.C., Banca di Credito Cooperativo Brianza e Laghi - Società Cooperativa, Banca di Credito Cooperativo Busto Garolfo e Buguggiate, Banca di Credito Cooperativo Campania Centro Cassa Rurale ed Artigiana Soc.Coop, Banca di Credito Cooperativo Canosa - Loconia Società cooperativa, Banca di Credito Cooperativo degli Ulivi - Terra di Bari Soc. Coop, Banca di Credito Cooperativo del Basso Sebino SC, Banca di Credito Cooperativo del Metauro - Società Cooperativa, Banca di Credito Cooperativo dell'Adriatico Teramano - Società Cooperativa, Banca di Credito Cooperativo dell'Oglio e del Serio - Società Cooperativa, Banca di Credito Cooperativo della Calabria Ulteriore - Società Cooperativa, Banca di Credito Cooperativo della Valle del Trigno Società Cooperativa, Banca di Credito Cooperativo di Altofonte e Caccamo Soc. Coop., Banca di Credito Cooperativo di Arborea - Società Cooperativa, Banca di Credito Cooperativo di Avetrana - Società Cooperativa, Banca di Credito Cooperativo di Caraglio del Cuneese e della Riviera dei Fiori S.c.r.l., Banca di Credito Cooperativo di Carate Brianza - Società Cooperativa, Banca di Credito Cooperativo di Fano Soc. Coop., Banca di Credito Cooperativo di Lezzeno (Como) - Società Cooperativa, Banca di Credito Cooperativo di Milano Soc. Coop., Banca di Credito Cooperativo di Mozzanica - Società Cooperativa, Banca di Credito Cooperativo di Nettuno - Società Cooperativa, Banca di Credito Cooperativo di Ostra e Morro d'Alba - Società Cooperativa, Banca di Credito Cooperativo di Ostra Vetere Società cooperativa, Banca di Credito Cooperativo di Ostuni - Società Cooperativa, Banca di Credito Cooperativo di Pachino - Società Cooperativa, Banca di Credito Cooperativo di Pergola e Corinaldo - Società Cooperativa, Banca di Credito Cooperativo di Pontassieve - Società Cooperativa, Banca di Credito Cooperativo di Pratola Peligna, Banca di Credito Cooperativo di Recanati e Colmurano - Società Cooperativa, Banca di Credito Cooperativo di Roma, Banca di Credito Cooperativo di San Marco dei Cavoti e del Sannio Calvi - Società Cooperativa, Banca di Credito Cooperativo di Santeramo in Colle - Società Cooperativa, Banca di Credito Cooperativo di Scafati e Cetara - Società Cooperativa, Banca di Credito Cooperativo di Terra d'Otranto SC, Banca di Credito Cooperativo di Triuggio e della Valle del Lambro - Società Cooperativa, Banca di Credito Cooperativo di Venezia, Padova e Rovigo Banca Annia, Banca di Credito Cooperativo G.Toniolo e San Michele di San Cataldo, Banca di Credito Cooperativo Magna Grecia - Società Cooperativa, Banca di Credito Cooperativo Pordenonese e Monsile, Banca di Credito Cooperativo ravennate,forlivese e imolese Soc . coop., Banca di Credito Cooperativo San Giuseppe delle Madonie - Società Cooperativa, Banca di Credito Cooperativo Terra di Lavoro - S. Vincenzo de' Paoli - Società Cooperativa per Azioni, Banca di Credito Cooperativo Valle del Torto - Società Cooperativa, Banca di Credito Cooperativo Venezia Giulia - Società Cooperativa, Banca di Credito Cooperativo Vicentino - Pojana Maggiore - Società Cooperativa, Banca di Filottrano - Credito Cooperativo di Filottrano e di Camerano - Società Cooperativa, Banca di Imola S.p.A., Banca di Pesaro Credito Cooperativo, Banca di Pescia e Cascina, Credito Cooperativo Soc.Coop., Banca di Pisa e Fornacette Credito Cooperativo S. C.P.A., Banca di Ripatransone e del Fermano - Credito Cooperativo Sc, Banca Don Rizzo Credito Cooperativo della Sicilia Occidentale Società Cooperativa, Banca Montepaone - Credito Cooperativo - Società Cooperativa, Banca Passadore & C. S.p.A., Banca San Francesco Credito Cooperativo - Società Cooperativa, Banca Valsabbina S.C.p.A., Banca Veronese Credito Cooperativo di Concamarise - Società cooperativa, Banca Versilia Lunigiana e Garfagnana - Credito Cooperativo - Società Cooperativa, Banco di Desio e della Brianza S.p.A., Banco di Lucca e del Tirreno S.p.A., Banco Fiorentino Mugello - Impruneta - Signa - Credito Cooperativo, BCC Basilicata - Credito Cooperativo di Laurenzana e Comuni Lucani - Società Cooperativa, BCC del Garda - Banca di Credito Cooperativo Colli Morenici del Garda - Società Cooperativa, BCC di Castiglione Messer Raimondo e Pianella Soc. Cooperativa per Azioni a Responsabilità Limitata, BCC Veneta Credito Cooperativo - Società Cooperativa, BPER Banca S.p.A., CA Indosuez Wealth (Europe), Italy Branch, Cassa di Risparmio di Bolzano S.p.A., Cassa di Risparmio di Fermo S.p.A. - Carifermo, Cassa di Risparmio di Volterra S.p.A., Cassa Lombarda S.p.A., Cassa Rurale ed Artigiana di Binasco - Credito Cooperativo S.C., Cassa Rurale ed Artigiana di Cantù Banca di Credito Cooperativo - Società Cooperativa, Cassa Rurale ed Artigiana di Castellana Grotte - Credito Cooperativo S.C., Cassa Rurale ed Artigiana di Rivarolo Mantovano (Mantova) Credito Cooperativo - Società Cooperativa, Chiantibanca - Credito Cooperativo - S .C., Crédit Agricole Italia S.p.A., Credito Cooperativo CRA di Paliano - Società Cooperativa, Credito Cooperativo del Friuli - CrediFriuli Società Cooperativa, Credito Cooperativo di Caravaggio Adda e Cremasco - Cassa Rurale - Società Cooperativa, Credito Cooperativo Romagnolo BCC di Cesena e Gatteo - Società Cooperativa, Credito Padano - Banca di Credito Cooperativo s.c., Emil Banca Credito Cooperativo S.c.r.l., Ersel S.p.A., La Cassa di Ravenna S.p.A., Rivierabanca Credito Cooperativo di Rimini e Gradara S.c., Solution Bank S.p.A., Terre Etrusche di Valdichiana e di



Maremma - Credito Cooperativo S.C., Valpolicella Benaco Banca Credito Cooperativo (Verona) S.C..

b) Società di Intermediazione Mobiliare:

Online Sim S.p.A..

*Pitz*  
9

## FONDO COMUNE D'INVESTIMENTO

Il fondo "EURIZON PIR ITALIA AZIONI" è stato istituito in data 31 marzo 2017, ai sensi del Regolamento della Banca d'Italia del 19 gennaio 2015 in materia di gestione collettiva del risparmio come modificato dal Provvedimento della Banca d'Italia del 23 dicembre 2016. Il Regolamento del Fondo non è stato sottoposto all'approvazione specifica della Banca d'Italia in quanto rientra nei casi in cui l'approvazione si intende rilasciata in via generale. Il Fondo è operativo dal 12 giugno 2017.

La durata del Fondo è fissata al 31 dicembre 2050 salvo proroga.

Il Fondo, denominato in euro, è del tipo a capitalizzazione dei proventi. I proventi realizzati non vengono pertanto distribuiti ai partecipanti, ma restano compresi nel patrimonio del Fondo.

Per il Fondo sono previste tre Classi di quote, definite quote di "Classe PIR", quote di "Classe NP" e quote di "Classe I". Le quote di "Classe PIR" sono finalizzate esclusivamente all'investimento nei Piani di Risparmio a lungo termine (PIR) e pertanto:

- possono essere sottoscritte e detenute esclusivamente da persone fisiche residenti nel territorio dello Stato italiano;
- possono essere intestate ad un unico soggetto;
- possono essere sottoscritte, in ciascun anno solare, per un importo non superiore a 40.000 euro ed entro un limite complessivo non superiore a 200.000 euro.

Le quote di "Classe NP" possono essere sottoscritte dalla generalità degli investitori, possono essere intestate anche a più soggetti (c.d. cointestatari) e non prevedono importi massimi di sottoscrizione.

Le quote di "Classe I" possono essere sottoscritte esclusivamente dai "clienti professionali", come individuati dall'art. 35, comma 1, lettera d), del Regolamento Consob in materia di Intermediari, adottato con Delibera n. 20307 del 15 febbraio 2018, con esclusione delle persone fisiche. Le quote di "Classe I" si differenziano inoltre dalle quote di "Classe PIR" e dalle quote di "Classe NP" per il livello di provvigione di gestione applicato.

La partecipazione al Fondo si realizza attraverso la sottoscrizione di quote o il loro successivo acquisto a qualsiasi titolo. La sottoscrizione di quote può avvenire solo a fronte del versamento di un importo corrispondente al valore delle quote di partecipazione.

La SGR provvede a determinare il numero delle quote di partecipazione e frazioni millesimali di esse arrotondate per difetto da attribuire ad ogni partecipante dividendo l'importo del versamento, al netto degli oneri a carico dei singoli partecipanti, per il valore unitario della quota relativo al giorno di riferimento. Quando in tale giorno non sia prevista la valorizzazione del Fondo, le quote vengono assegnate sulla base del valore relativo al primo giorno successivo di valorizzazione della quota.

Il giorno di riferimento è il giorno in cui la SGR ha ricevuto, entro le ore 13.00, notizia certa della sottoscrizione ovvero, se successivo, è il giorno in cui decorrono i giorni di valuta riconosciuti al mezzo di pagamento indicati nel modulo di sottoscrizione. Nel caso di bonifico, il giorno di valuta è quello riconosciuto dalla banca ordinante.

I partecipanti al Fondo possono, in qualsiasi momento, chiedere alla SGR il rimborso totale o parziale delle quote possedute.

Il rimborso può avvenire a mezzo bonifico ovvero a mezzo assegno circolare o bancario non trasferibile all'ordine del richiedente.

Il valore del rimborso è determinato in base al valore unitario delle quote del giorno di ricezione della domanda da parte della SGR. Quando nel giorno di ricezione della domanda non è prevista la valorizzazione del Fondo, il valore del rimborso è determinato in base al primo valore del Fondo successivamente determinato.

La SGR provvede, tramite il Depositario, al pagamento dell'importo nel più breve tempo possibile e non oltre il termine di quindici giorni dalla data in cui la domanda è pervenuta, salvi i casi di sospensione del diritto di rimborso.

### Caratteristiche del Fondo

Il Fondo di tipo aperto, rientrante nell'ambito di applicazione della Direttiva 2009/65/CE come successivamente modificata ed integrata, appartiene alla categoria "Azionari Italia".

Il benchmark prescelto per valutare il rischio del Fondo è:

- 45% FTSE MIB
- 30% FTSE Italia Mid Cap
- 20% MSCI World in euro
- 5% Bloomberg US Treasury Bill in euro

Il Fondo, di tipo azionario, adotta una politica di investimento orientata principalmente verso strumenti finanziari di imprese italiane, secondo quanto di seguito previsto.

Il Fondo investe almeno il 70% dell'attivo in strumenti finanziari, anche non negoziati nei mercati regolamentati o nei sistemi multilaterali di negoziazione, emessi o stipulati con imprese residenti nel territorio dello Stato italiano o in Stati

membri dell'Unione Europea o in Stati aderenti all'Accordo sullo Spazio economico europeo con stabili organizzazioni nel territorio dello Stato italiano.

Tali strumenti finanziari saranno rappresentati, per almeno il 17,5% dell'attivo, direttamente o indirettamente, da strumenti finanziari di imprese diverse da quelle inserite nell'indice FTSE MIB della Borsa italiana o in indici equivalenti di altri mercati regolamentati, e per almeno un ulteriore 3,5% dell'attivo da strumenti finanziari di imprese diverse da quelle inserite negli indici FTSE MIB e FTSE Italia Mid Cap della Borsa Italiana o in indici equivalenti di altri mercati regolamentati.

Tali previsioni risulteranno soddisfatte, in ciascun anno solare, per almeno i due terzi dell'anno stesso.

Il Fondo può investire fino al 10% dell'attivo in strumenti finanziari di uno stesso emittente o stipulati con la stessa controparte o con altra società appartenente al medesimo gruppo dell'emittente o della controparte o in depositi e conti correnti.

Gli investimenti sono effettuati principalmente in strumenti finanziari di natura azionaria.

L'esposizione a valute diverse dall'euro non può superare il 30% delle attività del Fondo.

Il Fondo può investire:

- in strumenti finanziari di natura obbligazionaria/monetaria di emittenti diversi da quelli italiani aventi rating inferiore ad investment grade o privi di rating, fino al 30% delle attività. Non è previsto alcun limite con riguardo al merito di credito degli emittenti italiani;
- in parti di OICVM e FIA aperti non riservati nonché in FIA chiusi quotati e non quotati, compatibili con la politica di investimento del Fondo, fino al 10% delle attività.

Il Fondo non investe in strumenti finanziari emessi o stipulati con soggetti residenti in Stati o territori diversi da quelli che consentono un adeguato scambio di informazioni. Gli investimenti in strumenti finanziari non quotati (compresi gli investimenti in FIA chiusi non quotati) non possono complessivamente superare il 10% delle attività del Fondo.

Il Fondo utilizza strumenti finanziari derivati per finalità di copertura dei rischi insiti negli investimenti di cui all'articolo 1.2, Parte specifica relativa a ciascun Fondo, comma 2, del Regolamento di gestione (cc.dd. "investimenti qualificati"), nell'ambito della c.d. "quota libera" del 30% (investimenti diversi dagli investimenti qualificati).

In ogni caso l'utilizzo di strumenti finanziari derivati non può alterare il profilo di rischio/rendimento definito dalla politica di investimento del Fondo.

In relazione alla politica di investimento perseguita, il Fondo rientra tra gli investimenti qualificati destinati ai Piani di Risparmio a lungo termine (PIR) di cui alla Legge 11 dicembre 2016, n. 232 e alla Legge 19 dicembre 2019, n. 157. Il Fondo rientra inoltre tra gli investimenti qualificati di cui all'art. 1, comma 89, della predetta Legge 11 dicembre 2016, n. 232 e successive modifiche e integrazioni, che possono essere effettuati da parte degli enti di previdenza obbligatoria e delle forme di previdenza complementare, come individuati rispettivamente ai commi 88 e 92 della citata Legge come successivamente modificata e integrata.

La SGR adotta uno stile di gestione attivo. In particolare, gli strumenti finanziari sono selezionati mediante una tecnica di gestione fondamentale, che si basa sulle previsioni circa le prospettive reddituali e patrimoniali degli emittenti e sull'analisi macroeconomica relativa all'evoluzione dei tassi di interesse, al ciclo economico e alle politiche fiscali. Nella selezione degli strumenti finanziari (compresi gli OICR) vengono considerate anche informazioni di natura ambientale, sociale e di governo societario (cd. "Environmental, Social and Corporate governance factors" - fattori ESG).

A prescindere dagli orientamenti di investimento specifici del Fondo, resta comunque ferma la facoltà di:

- effettuare investimenti in strumenti finanziari non quotati, nei limiti previsti dalle vigenti disposizioni normative;
- detenere liquidità per esigenze di tesoreria;
- assumere, in relazione all'andamento dei mercati finanziari o ad altre specifiche situazioni congiunturali, scelte, anche diverse da quelle ordinariamente previste, volte a tutelare l'interesse dei partecipanti.

Il Fondo può inoltre:

- acquistare titoli di società finanziate da società del Gruppo di appartenenza della SGR;
- negoziare strumenti finanziari con altri patrimoni gestiti dalla SGR;
- investire in parti di altri OICR gestiti dalla SGR o da altre società alla stessa legate tramite controllo comune o con una considerevole partecipazione diretta o indiretta.

La SGR ha facoltà di effettuare operazioni in divisa estere (es. acquisti e vendite a pronti ed a termine, ecc.) ed utilizzare strumenti di copertura del rischio di cambio, coerentemente con la politica di investimento del Fondo. La SGR ha inoltre la facoltà di utilizzare tecniche di gestione efficiente del portafoglio (quali ad esempio operazioni di pronti contro termine, riporti, prestito titoli ed altre operazioni assimilabili) coerentemente con la politica di investimento del Fondo e nel rispetto dei limiti e delle condizioni stabilite dalle vigenti disposizioni normative.

**Spese ed oneri a carico del Fondo**

Le spese a carico del Fondo sono:

- la provvigione di gestione a favore della SGR, pari all'1,80% su base annua per la Classe PIR e per la Classe NP e pari allo 0,60% su base annua per la Classe I, calcolata ogni giorno di valorizzazione sul valore complessivo netto del Fondo; la misura mensile della provvigione di gestione è pari a 1/12 dell'aliquota annua sopra riportata. La provvigione di gestione è prelevata mensilmente dalle disponibilità del Fondo stesso il primo giorno di calcolo del valore unitario della quota del mese successivo a quello di riferimento;
- il costo per il calcolo del valore della quota del Fondo, nella misura massima dello 0,028% su base annua, calcolato ogni giorno di valorizzazione sul valore complessivo netto del Fondo e prelevato mensilmente dalle disponibilità dello stesso il primo giorno di calcolo del valore unitario della quota del mese successivo a quello di riferimento;
- la provvigione di incentivo a favore della SGR ("modello a benchmark"), pari al 10% della differenza maturata nel periodo intercorrente tra il 1° luglio di ogni anno ed il 30 giugno dell'anno successivo ("esercizio contabile") tra l'incremento percentuale del valore della quota e l'incremento percentuale del valore del parametro di riferimento relativi al medesimo periodo.  
La provvigione viene calcolata sul minore ammontare tra il valore complessivo netto medio del Fondo nell'esercizio contabile e il valore complessivo netto del Fondo disponibile nel giorno di calcolo.

Il calcolo della commissione è eseguito ogni giorno di valorizzazione, accantonando un rateo che fa riferimento all'extraperformance maturata rispetto all'ultimo giorno dell'esercizio contabile precedente.

Ogni giorno di valorizzazione, ai fini del calcolo del valore complessivo del Fondo, la SGR accredita al Fondo l'accantonamento del giorno precedente e addebita quello del giorno cui si riferisce il calcolo.

La commissione viene prelevata il primo giorno lavorativo successivo alla chiusura di ciascun esercizio contabile.

La SGR avrà diritto a percepire tale provvigione di incentivo solo se qualsiasi sottoperformance del Fondo rispetto al parametro di riferimento subita nel periodo di riferimento della performance sia recuperata (c.d. recupero delle perdite). Il periodo di riferimento decorre dal 30 giugno 2022 per i cinque anni successivi a tale data; successivamente, il periodo di riferimento decorre dall'ultimo giorno di valorizzazione della quota relativo al quinto anno precedente. Eventuali extraperformance possono essere utilizzate una volta sola per compensare le perdite pregresse.

Il parametro di riferimento è: 45% FTSE MIB; 30% FTSE Italia Mid Cap; 20% MSCI World in euro; 5% Bloomberg US Treasury Bill in euro.

E' previsto un fee cap al compenso della SGR pari alla provvigione di gestione fissa a cui si aggiunge il 100% della stessa; quest'ultima percentuale costituisce il massimo prelevabile a titolo di provvigione di incentivo;

- il compenso riconosciuto al Depositario per l'incarico svolto, nella misura massima dello 0,042% su base annua, calcolato ogni giorno di valorizzazione sul valore complessivo netto del Fondo;
- le spese di pubblicazione del valore unitario delle quote e dei prospetti periodici del Fondo;
- le spese degli avvisi inerenti alla liquidazione del Fondo, alla disponibilità dei prospetti periodici nonché alle modifiche del Regolamento richieste da mutamenti della legge ovvero delle disposizioni di vigilanza;
- gli oneri della stampa dei documenti destinati al pubblico nonché gli oneri derivanti dagli obblighi di comunicazione alla generalità dei partecipanti, purché tali oneri non attengano a propaganda e a pubblicità o comunque al collocamento delle quote del Fondo;
- le spese per la revisione della contabilità e dei rendiconti del Fondo, ivi compreso quello finale di liquidazione;
- gli oneri finanziari per i debiti assunti dal Fondo e le spese connesse;
- le spese legali e giudiziarie sostenute nell'esclusivo interesse del Fondo;
- il contributo di vigilanza dovuto alla Consob nonché alle Autorità estere competenti, per lo svolgimento dell'attività di controllo e di vigilanza. Tra tali spese non sono in ogni caso comprese quelle relative alle procedure di commercializzazione del Fondo nei paesi diversi dall'Italia;
- gli oneri di intermediazione inerenti alla compravendita di strumenti finanziari o di parti di OICR, all'investimento in depositi bancari nonché gli oneri connessi alla partecipazione agli OICR oggetto dell'investimento;
- gli oneri fiscali di pertinenza del Fondo.

Il pagamento delle suddette spese, salvo quanto diversamente indicato, è disposto dalla SGR mediante prelievo dalla disponibilità del Fondo con valuta non antecedente a quella del giorno di effettiva erogazione. In caso di investimento in OICR collegati, sul Fondo acquirente non vengono fatte gravare spese e diritti di qualsiasi natura relativi alla sottoscrizione e al rimborso delle parti degli OICR acquisiti. La SGR deduce dal proprio compenso, fino



a concorrenza dello stesso, la remunerazione complessiva (provvigione di gestione, di incentivo, ecc.) percepita dal gestore degli OICR "collegati".

#### **Regime fiscale**

La SGR, ai sensi della Legge 10/2011, applica una ritenuta sul reddito realizzato direttamente in capo ai partecipanti.

La ritenuta viene applicata nella misura del 26%. La quota parte dei redditi riconducibile all'investimento in titoli governativi italiani ed equiparati e in obbligazioni emesse da Stati esteri white list e loro enti territoriali partecipa in misura ridotta, per il 48,08% del relativo ammontare al reddito fiscalmente imponibile. I proventi riferibili ai titoli pubblici italiani ed equiparati sono determinati proporzionalmente alla percentuale media dell'attivo investita direttamente, o indirettamente per il tramite di altri organismi di investimento.

Tale percentuale media viene aggiornata con cadenza semestrale e decorre dal 1° gennaio e dal 1° luglio di ciascun anno solare. Il relativo dato è disponibile sul sito internet della SGR, nella sezione dedicata alla fiscalità.

Il reddito imponibile in capo al partecipante corrisponde ai proventi distribuiti in costanza di partecipazione al Fondo o alla differenza tra il valore di rimborso, di liquidazione o di cessione delle quote e il costo medio ponderato di sottoscrizione o acquisto delle quote medesime, rilevati dai prospetti periodici. Tra le operazioni di rimborso sono comprese anche quelle realizzate mediante operazioni di spostamento tra Fondi. La ritenuta è applicata anche nell'ipotesi di trasferimento delle quote a rapporti di custodia, amministrazione o gestione intestati a soggetti diversi dagli intestatari dei rapporti di provenienza, incluse le operazioni di trasferimento avvenute per successione o donazione.

Nel caso in cui il partecipante realizzi una perdita, tale minusvalenza può essere portata dal partecipante in diminuzione di plusvalenze realizzate su altri titoli, nel medesimo periodo d'imposta o entro il quarto successivo.

#### **Durata dell'esercizio contabile**

L'esercizio contabile del Fondo ha durata annuale e si chiude l'ultimo giorno di valorizzazione del mese di giugno di ogni anno.

La presente Relazione fa riferimento al primo semestre contabile del Fondo chiuso il 30 dicembre 2024.



## NOTA ILLUSTRATIVA

### Scenario Macroeconomico

Nel periodo di riferimento (1° luglio 2024 - 30 dicembre 2024) i mercati finanziari hanno registrato un andamento generalmente positivo, anche se nell'ultima parte del semestre si sono registrati degli andamenti leggermente differenti fra le varie aree geografiche. Il contesto macro si è caratterizzato per una certa divergenza fra gli USA e l'area Euro. Negli USA, infatti, la forza del ciclo ha sorpreso le stime e l'inflazione, sebbene in calo, ha mostrato un trend di rientro meno lineare; viceversa, nell'area Euro la crescita ha mostrato una maggiore debolezza e l'inflazione ha evidenziato un percorso di rientro verso il target del 2% più marcato. All'interno di questo scenario le principali Banche Centrali hanno in linea generale adottato un atteggiamento più accomodante, seppure con tempistiche e modalità differenti a seconda dell'evoluzione del quadro congiunturale di ciascuna area.

Il terzo trimestre del 2024 è stato caratterizzato dal consolidamento del percorso di discesa per l'inflazione USA, mentre quella europea ha addirittura accelerato verso il basso, chiudendo il periodo sotto il target di riferimento della BCE. Negli USA l'inflazione su base annua è scesa al 2,5% nel dato totale, ai minimi da febbraio 2021, mentre nella componente core (vale a dire al netto delle componenti più volatili legate ai prezzi di alimentari ed energia) è apparsa più stabile al 3,2%, sui minimi da aprile 2021. In Europa l'inflazione è scesa significativamente, portandosi all'1,8% (sotto il target BCE del 2%), mentre quella core ha raggiunto il livello del 2,7% su base annua. A ridurre le pressioni inflazionistiche ha contribuito il calo diffuso dei prezzi delle materie prime, in particolare di quelle energetiche, con il petrolio che ha chiuso il trimestre in area 70 dollari al barile. Insieme al calo dell'inflazione, un marginale indebolimento del mercato del lavoro USA e un deterioramento del quadro macro complessivo in Europa hanno portato le Banche Centrali a ridurre i tassi. La BCE ha introdotto il secondo taglio da 25 punti base del tasso sui depositi, dopo quello effettuato a giugno, portandolo dal 3,75% al 3,5%. Negli USA, la Fed ha avviato la politica di allentamento monetario con un primo taglio da 50 punti base, che ha portato i tassi al 5%. Tra le principali Banche Centrali, quella giapponese è risultata in controtendenza, poiché a fine luglio ha annunciato un rialzo dei tassi per fronteggiare le crescenti pressioni inflazionistiche. Questo rialzo era inatteso ed ha innescato molta volatilità sui mercati, che, in seguito, è gradualmente rientrata con il consolidarsi della crescita globale. In Europa, la Francia ha ultimato la formazione del nuovo esecutivo; tuttavia, la debolezza del quadro politico, insieme a quella sui dati di bilancio, si è riflessa sullo spread del tasso decennale francese rispetto a quello tedesco che è tornato in area 80 punti base. Negli USA la corsa per la presidenza ha visto la rinuncia di Biden, molto penalizzato nei sondaggi, a favore della sua vice Kamala Harris. In Cina i policy maker hanno modificato l'approccio verso gli stimoli all'economia. La Banca Centrale cinese, infatti, ha introdotto un significativo taglio dei tassi, mentre le autorità centrali hanno annunciato, anche se non ancora formalizzato, un piano di espansione fiscale, finalizzato al raggiungimento del target di crescita del 5%.

Il quarto trimestre è stato caratterizzato dal consolidamento di una marginale divergenza macroeconomica tra USA ed Eurozona. Negli USA l'inflazione totale ha chiuso il trimestre al 2,7%, mentre l'inflazione core si è stabilizzata in area 3,3%. Il rialzo medio su base mensile è stato nell'ordine dello 0,3%, evidenziando come, nonostante una tendenza di fondo dell'inflazione orientata al ribasso, la crescita mensile dei prezzi sia rimasta solida e i progressi verso l'obiettivo del 2% abbiano registrato un certo rallentamento. A questo si sono aggiunti un mercato del lavoro in fase di normalizzazione su livelli pre-pandemia e un quadro macro complessivo che ha visto i settori legati ai servizi sostenere la crescita americana. La netta affermazione repubblicana alle elezioni di novembre ha portato gli investitori a scontare molto rapidamente l'agenda economica di Trump, fatta di espansione fiscale, nuove tariffe, deregolamentazione e lotta all'immigrazione. La reazione della Fed ad un quadro macro più solido delle attese si è tradotta in due tagli dei tassi da 25 punti base nel corso del trimestre, mentre le stime relative ai tagli previsti per il 2025 sono state fortemente ridotte. Situazione diversa in Europa, dove l'inflazione ha chiuso il trimestre in area 2,3% nel dato totale, mentre la componente core in area 2,7%. Il quadro macro in Eurozona si è confermato più debole rispetto a quello americano. A questo si sono poi aggiunte le difficoltà politiche francesi e tedesche. In Francia, è stato varato un nuovo governo dopo quello di luglio, con l'obiettivo prioritario di approvare la nuova legge di bilancio, mentre in Germania la crisi politica si è tradotta nello scioglimento del parlamento, con nuove elezioni previste per il mese di febbraio. In tale contesto, la BCE ha effettuato due ulteriori tagli dei tassi da 25 punti base, prevedendo di riportare l'inflazione al target del 2% entro il 2025. La debolezza europea è in parte legata a quella evidenziata dall'economia cinese. Nel corso del trimestre, infatti, proprio la Cina ha annunciato un importante piano di stimolo fiscale a sostegno dell'economia, che fatica a raggiungere il target previsto di una crescita annua al 5%.

Analizzando l'andamento dei mercati finanziari, nella parte iniziale del semestre, di fronte al rafforzamento del movimento di discesa dell'inflazione e al cambio di approccio di politica monetaria da parte delle principali Banche Centrali, i tassi hanno evidenziato un movimento di discesa che ha impattato maggiormente la parte a breve delle curve dei rendimenti. Nella parte conclusiva del periodo di riferimento, però, si è assistito ad una risalita dei tassi statunitensi che ha coinvolto, seppure con intensità più contenuta, anche quelli europei. I mercati, infatti, sono andati a scontare maggiormente la vittoria di Trump, con la possibilità di avere un'agenda economica molto espansiva in grado potenzialmente di rallentare il percorso di riduzione dei tassi intrapreso dalla Fed. Questi timori sono stati amplificati dalla Fed stessa che nel meeting di dicembre, pur operando un ulteriore taglio dei tassi di 25 punti base, si è detta pronta a rallentare il ritmo dei tagli nel corso del 2025, alla luce della solidità della ripresa, della tenuta del mercato del lavoro e, soprattutto, del rallentamento nella discesa dell'inflazione.



Nel complesso, il tasso di interesse a 2 anni statunitense è sceso dal 4,75% al 4,24%, mentre il decennale è salito dal 4,40% al 4,53% per una curva che ha assunto un'inclinazione positiva (ossia, con un livello dei tassi sul tratto a lungo termine superiore a quello del tratto a breve termine). In Europa, invece, il movimento è stato di discesa su tutta la curva, con il tasso a 2 anni tedesco passato dal 2,83% al 2,08% e quello decennale dal 2,50% al 2,37%. Tra i Paesi periferici dell'area Euro, lo spread del decennale italiano rispetto a quello tedesco è calato da 157 punti base a 115. All'interno di questo scenario, il mercato obbligazionario globale ha mostrato una performance positiva dell'1,7% in valuta locale e del 4,3% in euro (indice JPM Global). A livello di singole aree geografiche, l'area Euro ha chiuso il periodo di riferimento con l'indice JPM Emu in rialzo del 3,8% e gli Stati Uniti (indice JPM Usa) hanno registrato un guadagno dell'1,6% in valuta locale e del 4,9% in euro. I Paesi emergenti (indice JPM Embi+) hanno evidenziato anch'essi un andamento positivo, con un rialzo del 5,1% in valuta locale e dell'8,5% in euro.

Volgendo lo sguardo ai mercati azionari, nel complesso hanno esibito un andamento generalmente positivo, sebbene con una certa dispersione di performance fra le varie aree geografiche. I listini hanno beneficiato di una buona dinamica degli utili aziendali e di un contesto macro ancora favorevole. Nel corso del mese di ottobre, sulla base delle attese di una politica fiscale a favore delle aziende e di un processo di deregolamentazione in vari settori economici nel caso di una vittoria di Trump, la Borsa statunitense ha consolidato il movimento rialzista, mentre i listini europei e asiatici (in primis quello cinese) sono stati penalizzati dai timori di una nuova politica di dazi commerciali. Nella parte conclusiva del semestre, la vittoria di Trump e la conquista da parte dei repubblicani della maggioranza sia alla Camera che al Senato hanno fornito ulteriore sostegno agli indici azionari americani, mentre quelli europei e dei Paesi emergenti non hanno evidenziato un'impostazione rialzista così marcata, in attesa anche di verificare la reale portata delle decisioni della nuova amministrazione americana su vari dossier economici, primo fra tutti quello commerciale. Il mercato azionario globale ha totalizzato un guadagno in valuta locale del 7,0% (indice MSCI World) e del 10,0% in euro. A livello di singole aree geografiche, il mercato azionario statunitense (indice MSCI Usa) ha chiuso il semestre con una performance positiva del 9,2% in valuta locale che raggiunge il 12,7% se si considera l'andamento in euro. I mercati europei (indice MSCI Emu) hanno evidenziato un andamento più volatile, registrando una variazione marginalmente positiva dello 0,5%. Andamento positivo anche per i Paesi emergenti; l'area nel suo complesso (indice MSCI Emerging Markets) ha evidenziato un recupero del 2,1% in valuta locale e del 3,5% in euro.

Relativamente al mercato valutario, l'euro si è indebolito nei confronti delle principali valute; più un dettaglio, del 3,1% verso il dollaro, del 2,3% contro il franco svizzero, del 5,3% rispetto allo yen e del 2,1% nei confronti della sterlina. La dinamica valutaria ha impattato sulle performance convertite in euro dei mercati esterni all'area Euro.

#### ***Commento di gestione***

Nel corso del periodo di riferimento il peso azionario si è mantenuto in linea con il benchmark.

Nel comparto azionario italiano, rivolto alle società a media capitalizzazione, è stato mantenuto un sovrappeso su titoli caratterizzati da trend strutturali di crescita quali digitalizzazione, infrastrutture, transizione energetica e difesa. Inoltre, è stato mantenuto costante il sottopeso su alcuni titoli più legati ai consumi voluttuari e su alcuni titoli industriali. Sul comparto azionario, rivolto alle società a grande capitalizzazione, l'esposizione ha privilegiato principalmente i titoli finanziari, supportati dagli sviluppi sul tema M&A, della difesa e quelli legati al tema della transizione energetica. Il sottopeso si è concentrato principalmente sul settore auto e salute/benessere, quest'ultimo con valutazioni elevate e assenza di catalyst positivi nel breve termine.

Nel corso del periodo di riferimento, non sono stati utilizzati strumenti derivati con finalità di investimento o di copertura.

La performance del Fondo è stata positiva. Si segnala che le società a piccola e media capitalizzazione hanno registrato una sottoperformance rispetto alle società a grande capitalizzazione, parzialmente compensata dalle scelte di selezione delle singole azioni.

Nei mesi a venire permane un atteggiamento prudente sul fronte ciclico, per cui l'intenzione è quella di confermare l'impostazione assunta al termine del periodo di riferimento.

#### ***Fatti di rilievo avvenuti dopo la chiusura del periodo di riferimento della presente relazione***

Non si rilevano eventi significativi successivi alla chiusura della presente relazione semestrale, ovvero che possono avere un impatto rilevante sulla situazione patrimoniale del Fondo al 30 dicembre 2024.

#### ***Attività di collocamento delle quote***

Di seguito si riporta il dettaglio dell'attività di collocamento delle classi di quote:

Classe I: raccolta netta positiva per euro 897.043, effettuata tramite Eurizon Capital SGR S.p.A., Allfunds Bank SA.

Classe NP: raccolta netta negativa per euro 207.552.

Classe PIR: raccolta netta negativa per euro 1.816.613.

Milano, 28 gennaio 2025

Per IL CONSIGLIO DI AMMINISTRAZIONE  
*Luigi Patrucco*

*Patru*



## RELAZIONE SEMESTRALE AL 30 DICEMBRE 2024

### PREMESSA

La Relazione semestrale del Fondo si compone di una Situazione patrimoniale e di una Nota illustrativa ed è stata redatta conformemente agli schemi stabiliti dal Provvedimento Banca d'Italia del 19 gennaio 2015 in materia di gestione collettiva del risparmio, come modificato dal Provvedimento della Banca d'Italia del 12 marzo 2024.

I prospetti contabili sono redatti in unità di euro, senza cifre decimali, a eccezione del valore della quota, che viene calcolato in millesimi di euro.

Come espressamente previsto dal Provvedimento di riferimento, i prospetti allegati sono stati posti a confronto con i dati relativi al periodo precedente.

L'Assemblea degli Azionisti di Eurizon Capital SGR S.p.A. del 16 marzo 2020 ha incaricato EY S.p.A. della revisione legale del bilancio d'esercizio e della revisione contabile delle relazioni di gestione dei Fondi comuni d'investimento istituiti dalla SGR per gli esercizi 2021 - 2029.



**SITUAZIONE PATRIMONIALE**

ATTIVITA'	Situazione al 30/12/2024		Situazione a fine esercizio precedente	
	Valore complessivo	In percentuale del totale attività	Valore complessivo	In percentuale del totale attività
A. STRUMENTI FINANZIARI QUOTATI	<b>50.243.801</b>	<b>98,1</b>	<b>49.658.015</b>	<b>99,2</b>
A1. Titoli di debito	3.505.068	6,8	3.303.477	6,6
A1.1 titoli di Stato	2.009.908	3,9	946.479	1,9
A1.2 altri	1.495.160	2,9	2.356.998	4,7
A2. Titoli di capitale	46.537.261	90,9	46.129.966	92,2
A3. Parti di OICR	201.472	0,4	224.572	0,4
B. STRUMENTI FINANZIARI NON QUOTATI	<b>359.182</b>	<b>0,7</b>	<b>226.463</b>	<b>0,5</b>
B1. Titoli di debito				
B2. Titoli di capitale	151.010	0,3	91	0,0
B3. Parti di OICR	208.172	0,4	226.372	0,5
C. STRUMENTI FINANZIARI DERIVATI				
C1. Margini presso organismi di compensazione e garanzia				
C2. Opzioni, premi o altri strumenti finanziari derivati quotati				
C3. Opzioni, premi o altri strumenti finanziari derivati non quotati				
D. DEPOSITI BANCARI				
D1. A vista				
D2. Altri				
E. PRONTI CONTRO TERMINE ATTIVI E OPERAZIONI ASSIMILATE				
F. POSIZIONE NETTA DI LIQUIDITA'	<b>559.124</b>	<b>1,1</b>	<b>-27.721</b>	<b>-0,1</b>
F1. Liquidità disponibile	315.299	0,6	203.132	0,4
F2. Liquidità da ricevere per operazioni da regolare	287.828	0,6	98.276	0,2
F3. Liquidità impegnata per operazioni da regolare	-44.003	-0,1	-329.129	-0,7
G. ALTRE ATTIVITA'	<b>33.422</b>	<b>0,1</b>	<b>179.922</b>	<b>0,4</b>
G1. Ratei attivi	28.548	0,1	23.159	0,0
G2. Risparmio di imposta				
G3. Altre	4.874	0,0	156.763	0,4
<b>TOTALE ATTIVITA'</b>	<b>51.195.529</b>	<b>100,0</b>	<b>50.036.679</b>	<b>100,0</b>

## SITUAZIONE PATRIMONIALE

PASSIVITA' E NETTO		Situazione al 30/12/2024	Situazione a fine esercizio precedente
		Valore complessivo	Valore complessivo
H.	FINANZIAMENTI RICEVUTI	1.457.541	1.208.226
I.	PRONTI CONTRO TERMINE PASSIVI E OPERAZIONI ASSIMILATE		
L.	STRUMENTI FINANZIARI DERIVATI		
L1.	Opzioni, premi o altri strumenti finanziari derivati quotati		
L2.	Opzioni, premi o altri strumenti finanziari derivati non quotati		
M.	DEBITI VERSO I PARTECIPANTI	16.221	
M1.	Rimborsi richiesti e non regolati	16.221	
M2.	Proventi da distribuire		
M3.	Altri		
N.	ALTRE PASSIVITA'	93.550	91.539
N1.	Provvigioni ed oneri maturati e non liquidati	79.422	80.517
N2.	Debiti di imposta		
N3.	Altre	14.128	11.022
N4.	Vendite allo scoperto		
TOTALE PASSIVITA'		1.567.312	1.299.765
Valore complessivo netto del fondo		49.628.217	48.736.914
PIR	Numero delle quote in circolazione	4.695.624,543	4.913.212,206
NP	Numero delle quote in circolazione	96.027,636	121.936,386
I	Numero delle quote in circolazione	960.400,582	852.838,053
PIR	Valore complessivo netto della classe	39.899.275	40.170.278
NP	Valore complessivo netto della classe	813.224	993.934
I	Valore complessivo netto della classe	8.915.718	7.572.702
PIR	Valore unitario delle quote	8,497	8,175
NP	Valore unitario delle quote	8,468	8,151
I	Valore unitario delle quote	9,283	8,879

Movimenti delle quote nell'esercizio - Classe I	
Quote emesse	158.897,598
Quote rimborsate	51.335,069

Movimenti delle quote nell'esercizio - Classe NP	
Quote emesse	6.012,361
Quote rimborsate	31.921,111

Movimenti delle quote nell'esercizio - Classe PIR	
Quote emesse	181.214,896
Quote rimborsate	398.802,559

Commissioni di performance (già provvigioni di incentivo) nel semestre	PIR	NP	I
Importo delle commissioni di performance addebitate	0	0	0
Commissioni di performance (in percentuale del NAV)	0,0	0,0	0,0



Milano, 28 gennaio 2025

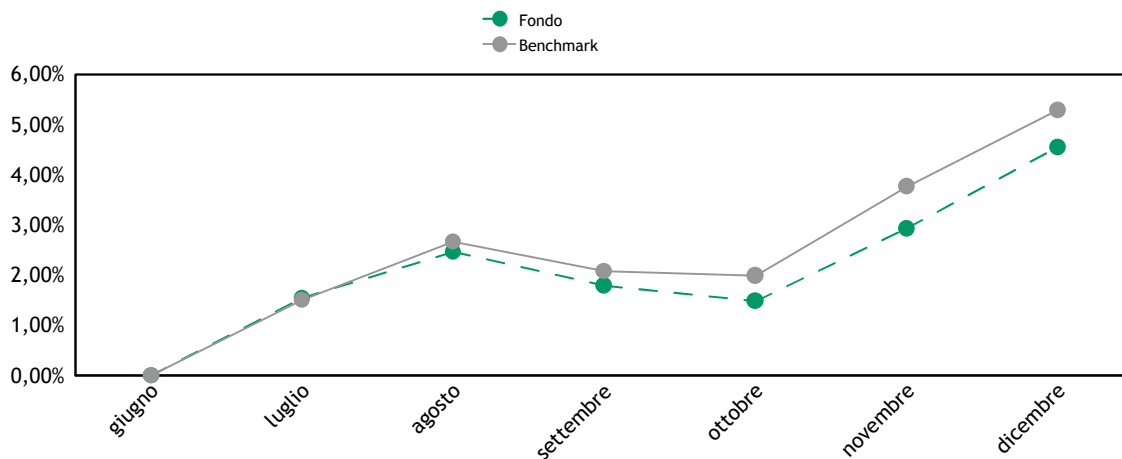
*Pir* IL CONSIGLIO DI AMMINISTRAZIONE  
*Luigi Pirelli*

*Pir*  
20

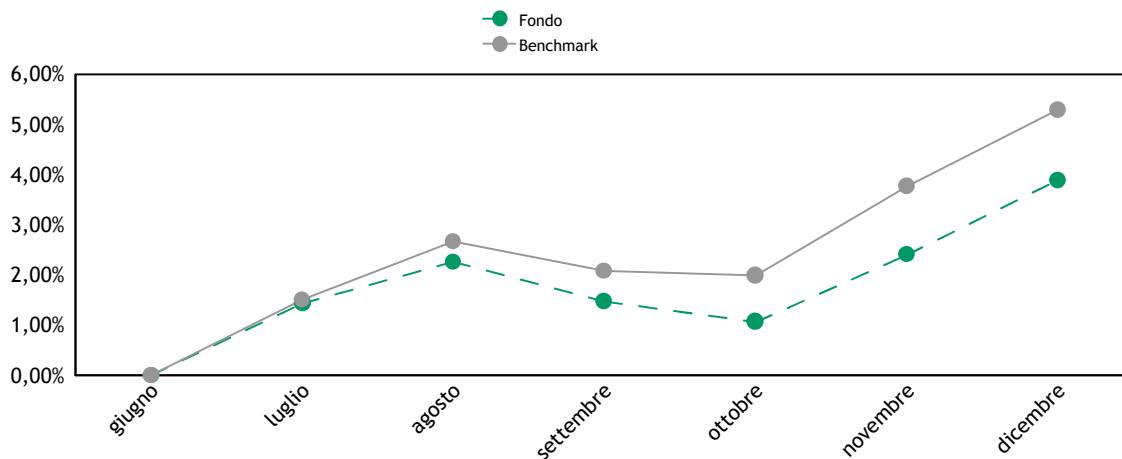
### Andamento del valore della quota

Nel periodo di riferimento, la performance del Fondo, al netto delle commissioni applicate, relativa alla Classe I, alla Classe NP e alla Classe PIR e la performance del benchmark di riferimento, sono state rispettivamente pari a 4,55%, 3,89%, 3,94% e 5,30%, 5,30%, 5,30%.

Classe I

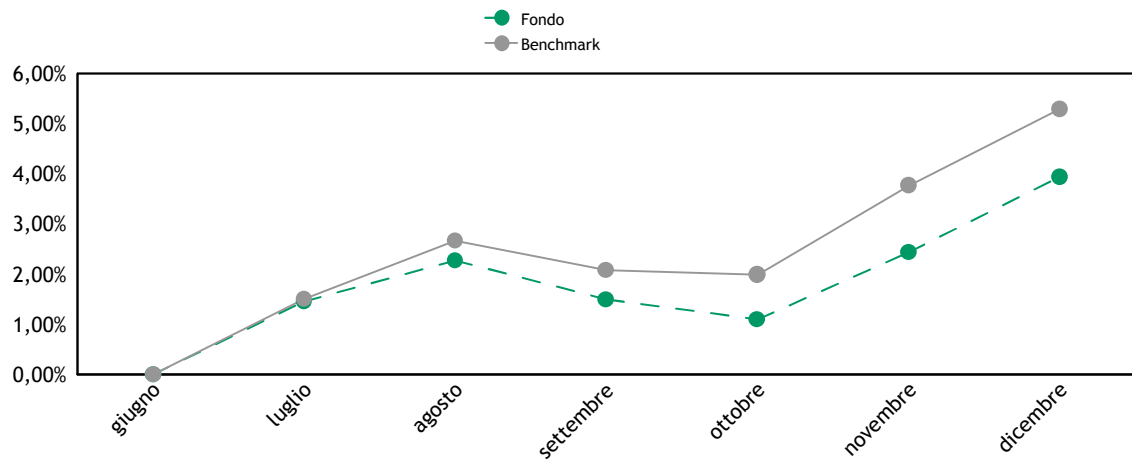


Classe NP



*Pitz*

Classe PIR




### Principi contabili

La presente relazione di gestione è redatta nel presupposto della continuità operativa del Fondo.

Nella redazione del presente documento vengono applicati i principi contabili di generale accettazione per i fondi comuni d'investimento e i criteri di valutazione previsti dal Regolamento in accordo con quanto espressamente disposto dalla Banca d'Italia. Tali principi contabili, coerenti con quelli utilizzati nel corso del periodo per la predisposizione dei prospetti giornalieri, sono di seguito riepilogati.

### Criteri contabili

Gli acquisti e le vendite di titoli e di altre attività sono contabilizzati nel portafoglio del Fondo sulla base della data di effettuazione dell'operazione, indipendentemente dalla data di regolamento dell'operazione stessa. Nel caso di sottoscrizione di titoli di nuova emissione la contabilizzazione nel portafoglio del Fondo avviene invece alla data di attribuzione.

La vendita o l'acquisto di contratti future su titoli nozionali influenzano il valore netto del Fondo attraverso la corresponsione o l'incasso dei margini di variazione i quali incidono direttamente sulla liquidità disponibile e sul conto economico mediante l'imputazione dei differenziali positivi/negativi. Tali differenziali vengono registrati secondo il principio della competenza, sulla base della variazione giornaliera tra i prezzi di chiusura del mercato di contrattazione e i costi dei contratti stipulati e/o i prezzi del giorno precedente.

Le opzioni, i premi e i warrant acquistati e le opzioni emesse e i premi venduti sono computati tra le attività/passività al loro valore corrente. I controvalori delle opzioni, dei premi e dei warrant non esercitati confluiscano, alla scadenza, nelle apposite poste di conto economico.

I costi delle opzioni, dei premi e dei warrant, ove i diritti connessi siano esercitati, aumentano o riducono rispettivamente i costi per acquisti e i ricavi per vendite dei titoli cui si riferiscono, mentre i ricavi da premi venduti e opzioni emesse, ove i diritti connessi siano esercitati, aumentano o riducono rispettivamente i ricavi per vendite e i costi per acquisti dei titoli cui si riferiscono.

Le differenze tra i costi medi ponderati di carico e i prezzi di mercato relativamente alle quantità in portafoglio originano minusvalenze e/o plusvalenze; nell'esercizio successivo tali poste da valutazione influiranno direttamente sui relativi valori di libro. Gli utili e le perdite su realizzi riflettono la differenza fra i costi medi ponderati di carico e i prezzi relativi alle vendite dell'esercizio. Le commissioni di acquisto e vendita corrisposte alle controparti, qualora esplicitate sono imputate a costo nella voce "I3. Altri Oneri" della Sezione Reddittuale della relazione di gestione.

Gli interessi e gli altri proventi su titoli, gli interessi sui depositi bancari, gli interessi sui prestiti, nonché gli oneri di gestione, vengono registrati secondo il principio della competenza temporale, mediante il calcolo, ove necessario, di ratei attivi e passivi.

I dividendi maturati su titoli azionari in portafoglio vengono registrati dal giorno della quotazione ex cedola, al netto della ritenuta d'imposta ove applicata.

Le sottoscrizioni e i rimborsi delle quote sono registrati a norma di Regolamento del Fondo, nel rispetto del principio della competenza temporale.

### Criteri di valutazione

Il prezzo di valutazione dei titoli in portafoglio in ottemperanza a quanto disposto dalla normativa vigente è determinato sulla base dei seguenti parametri:

- i prezzi unitari utilizzati, determinati in base all'ultimo prezzo disponibile rilevato sul mercato di negoziazione, sono quelli del giorno di Borsa aperta al quale si riferisce il valore della quota;
- per i titoli di Stato italiani è l'ultimo prezzo rilevato sul Mercato Telematico (MOT) e, in mancanza di quotazione, il prezzo rilevabile dai providers presenti nella Pricing Policy;
- per i titoli obbligazionari quotati negoziati presso il Mercato Telematico (MOT) è il prezzo trade e, in mancanza di questo, il prezzo rilevabile dai providers presenti nella Pricing Policy;
- per i titoli quotati presso altri mercati regolamentati, è l'ultimo prezzo ufficiale disponibile entro le ore 24 italiane del giorno al quale si riferisce il valore della quota. Se il titolo è trattato su più mercati si applica la quotazione più significativa, tenuto conto anche delle quantità trattate e dell'operatività svolta dal Fondo. Nel caso in cui nel mercato di quotazione risultino contenuti gli scambi ed esistano elementi di scarsa liquidità, la valutazione tiene altresì conto del presumibile valore di realizzo determinabile anche sulla base delle informazioni reperibili su circuiti internazionali di riferimento oggettivamente considerate dai responsabili organi della SGR;
- per i titoli e le altre attività finanziarie non quotati, compresi quelli esteri, è il loro presumibile valore di realizzo sul mercato, individuato su un'ampia base di elementi di informazione - oggettivamente considerati dai responsabili organi



della SGR - con riferimento alla peculiarità del titolo, alla situazione patrimoniale e reddituale degli emittenti, alla situazione del mercato e al generale andamento dei tassi di interesse;

- per le opzioni, i warrant e gli strumenti derivati trattati in mercati regolamentati è il prezzo di chiusura del giorno rilevato nel mercato di trattazione; nel caso di contratti trattati su più mercati è il prezzo più significativo, anche in relazione alle quantità trattate sulle diverse piazze e all'operatività svolta dal Fondo;

- per le opzioni, i warrant e gli strumenti derivati non trattati in mercati regolamentati è il valore corrente espresso dalla formula indicata dall'Organo di Vigilanza; qualora i valori risultassero incongruenti con le quotazioni espresse dal mercato, la SGR riconsidera il tasso d'interesse "risk free" e la volatilità utilizzati, al fine di ricondurre il risultato al presunto valore di realizzo;

- per la conversione in Euro delle valutazioni espresse in altre valute si applicano i relativi cambi correnti alla data di riferimento comunicati da WM Reuters. Le operazioni a termine in valuta sono convertite al tasso di cambio a termine corrente per scadenze corrispondenti a quelle delle operazioni oggetto di valutazione;

- per i titoli strutturati non quotati la valutazione viene effettuata procedendo alla valutazione distinta di tutte le singole componenti elementari in cui essi possono essere scomposti; per titoli strutturati si intendono quei titoli che incorporano una componente derivata e/o presentano il profilo di rischio di altri strumenti finanziari sottostanti. In particolare, non sono considerati titoli strutturati i titoli di Stato parametrati a tassi di interesse di mercato e i titoli obbligazionari di emissione societaria che prevedono il rimborso anticipato.





**Elenco analitico dei principali strumenti finanziari detenuti dal Fondo**

Titolo	Quantità	Controvalore in euro	% su Totale attività
UNICREDIT SPA	70.536	2.717.400	5,3%
INTESA SANPAOLO	702.831	2.715.036	5,4%
ENEL SPA	353.345	2.433.134	4,9%
FERRARI NV	5.185	2.138.294	4,3%
T 4.25 05/25	2.087.200	2.009.908	3,9%
ASSICURAZIONI GENERA	54.670	1.490.851	2,9%
REPLY SPA	8.431	1.293.315	2,5%
ENI SPA	94.780	1.240.670	2,4%
STELLANTIS NV	86.067	1.083.584	2,1%
BANCA GENERALI SPA	19.383	869.521	1,7%
PRYSMIAN SPA	13.612	839.316	1,6%
DE LONGHI SPA	27.739	835.499	1,6%
STMICROELECTRONICS N	33.913	814.251	1,6%
APPLE INC	2.283	554.668	1,1%
BFF BANK SPA	59.729	549.507	1,1%
MONCLER SPA	10.470	533.761	1,0%
BANCO BPM SPA	68.310	533.638	1,0%
WEBUILD SPA	184.810	525.969	1,0%
LEONARDO SPA	20.038	519.585	1,0%
MAIRE TECNIMONT SPA	61.287	506.231	1,0%
TECHNOGYM SPA	48.174	503.418	1,0%
AEMSPA 1.75 02/25	500.000	498.905	1,0%
ERGIM 1.875 04/25	500.000	498.325	1,0%
FIREIT 2.195 09/25	500.000	497.930	1,0%
ANIMA HLDG ORD	73.732	488.843	1,0%
NVIDIA CORP	3.675	486.755	1,0%
LOTTOMATICA GROUP SP	37.499	481.487	0,9%
IREN SPA	249.762	479.293	0,9%
MICROSOFT CORP	1.156	473.102	0,9%
FINECOBANK BANCA FIN	28.103	471.849	0,9%
SOL SPA	12.617	468.722	0,9%
TERNA SPA	61.460	468.325	0,9%
SNAM SPA	102.305	437.558	0,9%
BREMBO N.V.	46.417	422.070	0,8%
ENAV SPA	93.238	380.225	0,7%
BANCA MONTE DEI PASC	54.612	371.689	0,7%
TENARIS SA	19.618	354.497	0,7%
ERG SPA	18.006	353.818	0,7%
MEDIOBANCA SPA	24.415	343.641	0,7%
CAREL INDUSTRIES SPA	17.545	325.284	0,6%
AVIO SPA	23.000	319.700	0,6%
ACEA SPA	16.568	309.490	0,6%
BPER BANCA S.P.A.	47.180	289.402	0,6%
TECHNOPROBE SPA	47.416	272.405	0,5%
TXT E-SOLUTIONS	7.675	269.393	0,5%
CREDITO EMILIANO SPA	24.542	267.017	0,5%
FINCANTIERI SPA	37.828	262.148	0,5%
POSTE ITALIANE SPA	19.160	260.959	0,5%
AMAZON.COM INC	1.174	250.283	0,5%
BUZZI SPA	6.200	220.596	0,4%
Totale		35.731.267	69,8%
Altri strumenti finanziari		14.871.716	29,0%
<b>Totale strumenti finanziari</b>		<b>50.602.983</b>	<b>98,8%</b>

**TRASPARENZA DELLE OPERAZIONI DI FINANZIAMENTO TRAMITE TITOLI (SFT) E TOTAL RETURN SWAP ED EVENTUALE RIUTILIZZO**

Con riferimento all'obbligo previsto dall'art. 13 comma 1 lett. a. del Regolamento UE 2015/2365 (Regolamento SFT) sulla trasparenza delle operazioni di finanziamento tramite titoli e dei total return swap, si informa che il Fondo non presenta posizioni in essere, relative a operazioni di Prestito titoli, Pronti contro termine, Repurchase transaction e Total return swap, alla data di riferimento della presente relazione e non ha fatto ricorso a tali operazioni nel periodo di riferimento della stessa.

Pertanto non sono rappresentate le informazioni previste alla sezione A dell'allegato del citato Regolamento UE.

