

Eurizon Capital SGR S.p.A.

Relazione di gestione al 30 settembre 2024
del Fondo Comune di Investimento Mobiliare Aperto

“Eurizon Target Solution 40 - Edizione 2”

Relazione della società di revisione indipendente
ai sensi degli articoli 14 e 19-bis del D. Lgs. 27 gennaio 2010, n. 39
e dell'articolo 9 del D. Lgs. 24 febbraio 1998, n. 58

Relazione della società di revisione indipendente ai sensi degli articoli 14 e 19-bis del D. Lgs. 27 gennaio 2010, n. 39 e dell'articolo 9 del D. Lgs. 24 febbraio 1998, n. 58

Ai partecipanti al
Fondo Comune di Investimento Mobiliare Aperto
"Eurizon Target Solution 40 - Edizione 2"

Relazione sulla revisione contabile della relazione di gestione

Giudizio

Abbiamo svolto la revisione contabile della relazione di gestione del Fondo Comune di Investimento Mobiliare Aperto "Eurizon Target Solution 40 - Edizione 2" (il "Fondo"), costituita dalla situazione patrimoniale al 30 settembre 2024, dalla sezione reddituale per l'esercizio chiuso a tale data e dalla nota integrativa.

A nostro giudizio, la relazione di gestione fornisce una rappresentazione veritiera e corretta della situazione patrimoniale e finanziaria del Fondo al 30 settembre 2024 e del risultato economico per l'esercizio chiuso a tale data in conformità al Provvedimento emanato dalla Banca d'Italia il 19 gennaio 2015 e successive modifiche (il "Provvedimento") che ne disciplina i criteri di redazione.

Elementi alla base del giudizio

Abbiamo svolto la revisione contabile in conformità ai principi di revisione internazionali (ISA Italia). Le nostre responsabilità ai sensi di tali principi sono ulteriormente descritte nella sezione *"Responsabilità della società di revisione per la revisione contabile della relazione di gestione"* della presente relazione. Siamo indipendenti rispetto al Fondo e a Eurizon Capital SGR S.p.A., Società di Gestione del Fondo, in conformità alle norme e ai principi in materia di etica e di indipendenza applicabili nell'ordinamento italiano alla revisione contabile del bilancio. Riteniamo di aver acquisito elementi probativi sufficienti ed appropriati su cui basare il nostro giudizio.

Responsabilità degli amministratori e del collegio sindacale per la relazione di gestione

Gli amministratori della Società di Gestione del Fondo sono responsabili per la redazione della relazione di gestione che fornisca una rappresentazione veritiera e corretta in conformità al Provvedimento che ne disciplina i criteri di redazione e, nei termini previsti dalla legge, per quella parte del controllo interno dagli stessi ritenuta necessaria per consentire la redazione di una relazione di gestione che non contenga errori significativi dovuti a frodi o a comportamenti o eventi non intenzionali.

Gli amministratori della Società di Gestione del Fondo sono responsabili per la valutazione della capacità del Fondo di continuare ad operare come un'entità in funzionamento e, nella redazione della relazione di gestione, per l'appropriatezza dell'utilizzo del presupposto della continuità aziendale, nonché per un'adeguata informativa in materia. Gli amministratori utilizzano il presupposto della continuità aziendale nella redazione della relazione di gestione a meno che abbiano valutato che sussistono le condizioni per la liquidazione del Fondo o per l'interruzione dell'attività o non abbiano alternative realistiche a tali scelte.

Il collegio sindacale della Società di Gestione del Fondo ha la responsabilità della vigilanza, nei termini previsti dalla legge, sul processo di predisposizione dell'informativa finanziaria del Fondo.

Responsabilità della società di revisione per la revisione contabile della relazione di gestione

I nostri obiettivi sono l'acquisizione di una ragionevole sicurezza che la relazione di gestione nel suo complesso non contenga errori significativi, dovuti a frodi o a comportamenti o eventi non intenzionali, e l'emissione di una relazione di revisione che includa il nostro giudizio. Per ragionevole sicurezza si intende un livello elevato di sicurezza che, tuttavia, non fornisce la garanzia che una revisione contabile svolta in conformità ai principi di revisione internazionali (ISA Italia) individui sempre un errore significativo, qualora esistente. Gli errori possono derivare da frodi o da comportamenti o eventi non intenzionali e sono considerati significativi qualora ci si possa ragionevolmente attendere che essi, singolarmente o nel loro insieme, siano in grado di influenzare le decisioni economiche prese dagli utilizzatori sulla base della relazione di gestione.

Nell'ambito della revisione contabile svolta in conformità ai principi di revisione internazionali (ISA Italia), abbiamo esercitato il giudizio professionale e abbiamo mantenuto lo scetticismo professionale per tutta la durata della revisione contabile. Inoltre:

- abbiamo identificato e valutato i rischi di errori significativi nella relazione di gestione, dovuti a frodi o a comportamenti o eventi non intenzionali; abbiamo definito e svolto procedure di revisione in risposta a tali rischi; abbiamo acquisito elementi probativi sufficienti ed appropriati su cui basare il nostro giudizio. Il rischio di non individuare un errore significativo dovuto a frodi è più elevato rispetto al rischio di non individuare un errore significativo derivante da comportamenti o eventi non intenzionali, poiché la frode può implicare l'esistenza di collusioni, falsificazioni, omissioni intenzionali, rappresentazioni fuorvianti o forzature del controllo interno;
- abbiamo acquisito una comprensione del controllo interno rilevante ai fini della revisione contabile allo scopo di definire procedure di revisione appropriate nelle circostanze e non per esprimere un giudizio sull'efficacia del controllo interno del Fondo e della Società di Gestione del Fondo;
- abbiamo valutato l'appropriatezza dei criteri e delle modalità di valutazione adottati, nonché la ragionevolezza delle stime contabili effettuate dagli amministratori, inclusa la relativa informativa;
- siamo giunti ad una conclusione sull'appropriatezza dell'utilizzo da parte degli amministratori del presupposto della continuità aziendale e, in base agli elementi probativi acquisiti, sull'eventuale esistenza di un'incertezza significativa riguardo a eventi o circostanze che possono far sorgere dubbi significativi sulla capacità del Fondo di continuare ad operare come una entità in funzionamento. In presenza di un'incertezza significativa, siamo tenuti a richiamare l'attenzione nella relazione di revisione sulla relativa informativa della relazione di gestione, ovvero, qualora tale informativa sia inadeguata, a riflettere tale circostanza nella formulazione del nostro giudizio. Le nostre conclusioni sono basate sugli elementi probativi acquisiti fino alla data della presente relazione. Tuttavia, eventi o circostanze successivi possono comportare il fatto che il Fondo cessi di operare come un'entità in funzionamento;
- abbiamo valutato la presentazione, la struttura e il contenuto della relazione di gestione nel suo complesso, inclusa l'informativa, e se la relazione di gestione rappresenti le operazioni e gli eventi sottostanti in modo da fornire una corretta rappresentazione.

Abbiamo comunicato ai responsabili delle attività di *governance* della Società di Gestione del Fondo, identificati ad un livello appropriato come richiesto dai principi di revisione internazionali (ISA Italia), tra gli altri aspetti, la portata e la tempistica pianificate per la revisione contabile e i risultati significativi emersi, incluse le eventuali carenze significative nel controllo interno identificate nel corso della revisione contabile.

Relazione su altre disposizioni di legge e regolamentari

Giudizio ai sensi dell'articolo 14, comma 2, lettera e), del D. Lgs. 27 gennaio 2010, n. 39

Gli amministratori di Eurizon Capital SGR S.p.A. sono responsabili per la predisposizione della relazione degli amministratori del Fondo Comune di Investimento Mobiliare Aperto "Eurizon Target Solution 40 - Edizione 2" al 30 settembre 2024, incluse la sua coerenza con la relazione di gestione del Fondo e la sua conformità al Provvedimento.

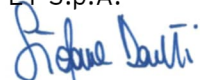
Abbiamo svolto le procedure indicate nel principio di revisione (SA Italia) n. 720B al fine di esprimere un giudizio sulla coerenza della relazione degli amministratori con la relazione di gestione del Fondo Comune di Investimento Mobiliare Aperto "Eurizon Target Solution 40 - Edizione 2" al 30 settembre 2024 e sulla conformità della stessa al Provvedimento, nonché di rilasciare una dichiarazione su eventuali errori significativi.

A nostro giudizio, la relazione degli amministratori è coerente con la relazione di gestione del Fondo Comune di Investimento Mobiliare Aperto "Eurizon Target Solution 40 - Edizione 2" al 30 settembre 2024 ed è redatta in conformità al Provvedimento.

Con riferimento alla dichiarazione di cui all'art. 14, comma 2, lettera e), del D. Lgs. 27 gennaio 2010, n. 39, rilasciata sulla base delle conoscenze e della comprensione del Fondo e del relativo contesto acquisite nel corso dell'attività di revisione, non abbiamo nulla da riportare.

Milano, 3 dicembre 2024

EY S.p.A.



Stefania Doretti
(Revisore Legale)

Eurizon Target Solution 40 - Edizione 2

Relazione di gestione
al 30 settembre 2024



Sede Legale

Via Melchiorre Gioia, 22
20124 Milano - Italia
Tel. +39 02 8810.1
Fax +39 02 8810.6500

Eurizon Capital SGR S.p.A.

Capitale Sociale € 99.000.000,00 i.v. • Codice Fiscale e iscrizione Registro Imprese di Milano n. 04550250015
Società partecipante al Gruppo IVA "Intesa Sanpaolo", Partita IVA 11991500015 (IT11991500015) • Iscritta all'Albo delle SGR, al n. 3 nella Sezione Gestori di OICVM e al n. 2 nella Sezione Gestori di FIA • Società soggetta all'attività di direzione e coordinamento di **Intesa Sanpaolo S.p.A.** ed appartenente al Gruppo Bancario Intesa Sanpaolo, iscritto all'Albo dei Gruppi Bancari • Socio Unico: **Intesa Sanpaolo S.p.A.** • Aderente al Fondo Nazionale di Garanzia

INDICE

SOCIETÀ DI GESTIONE

FONDI GESTITI

IL DEPOSITARIO

SOGGETTI CHE PROCEDONO AL COLLOCAMENTO

FONDO COMUNE D'INVESTIMENTO

RELAZIONE DEGLI AMMINISTRATORI

RELAZIONE DI GESTIONE AL 30 SETTEMBRE 2024:

- *SITUAZIONE PATRIMONIALE*
- *SEZIONE REDDITUALE*
- *NOTA INTEGRATIVA*



2

SOCIETÀ DI GESTIONE

La società di gestione EURIZON CAPITAL SGR S.p.A., di seguito “la SGR” o “la Società”, è stata costituita con la denominazione di “EUROFOND - Società di Gestione di Fondi Comuni di Investimento Mobiliare S.p.A.” in data 22 dicembre 1983 a Torino con atto del notaio Dott. Ettore Morone, n. repertorio 39.679.

In data 1° agosto 1991, contestualmente all’incorporazione di “SANPAOLO - HAMBROS - Società Internazionale Gestione Fondi S.p.A.”, la SGR ha assunto la denominazione sociale di “SANPAOLO FONDI - Gestioni Mobiliari S.p.A.”. In data 1° ottobre 1999, contestualmente all’incorporazione della “Sanpaolo Asset Management SIM S.p.A.”, ha assunto la denominazione sociale di SANPAOLO IMI ASSET MANAGEMENT SGR S.p.A..

La SGR ha incorporato in data 1° settembre 2003 “BANCO DI NAPOLI ASSET MANAGEMENT SGR p.A.”, in data 1° maggio 2004 “EPTAFUND SGR p.A.”, in data 29 dicembre 2004 parte di “SANPAOLO IMI WEALTH MANAGEMENT S.p.A.”, in data 29 dicembre 2005 “SANPAOLO IMI INSTITUTIONAL ASSET MANAGEMENT SGR S.p.A.”, in data 7 aprile 2008 parte di “EURIZON INVESTIMENTI SGR S.p.A.”, in data 31 dicembre 2008 “Intesa Distribution Services S.r.l.” e in data 31 dicembre 2011 “Eurizon AI SGR S.p.A.”.

In data 1° luglio 2021, ha avuto efficacia la fusione per incorporazione di Pramerica SGR S.p.A. in Eurizon Capital SGR S.p.A.

L’attuale denominazione sociale di “EURIZON CAPITAL SGR S.p.A.” è stata assunta in data 1° novembre 2006.

La Società è iscritta all’Albo delle Società di Gestione del Risparmio, tenuto dalla Banca d’Italia ai sensi dell’articolo 35 del D. Lgs. 58/98, al n. 3 nella Sezione Gestori di OICVM e al n. 2 nella Sezione Gestori di FIA.

La Società ha sede legale in Milano, Via Melchiorre Gioia 22.

Sito Internet: www.eurizoncapital.com

La durata della SGR è fissata sino al 31 dicembre 2050, mentre l’esercizio sociale si chiude il 31 dicembre di ogni anno.

Il capitale sociale sottoscritto e interamente versato è di euro 99.000.000 ed è integralmente posseduto da Intesa Sanpaolo S.p.A., che esercita l’attività di direzione e coordinamento.

La composizione degli Organi Sociali alla data di approvazione della presente relazione è la seguente:

CONSIGLIO DI AMMINISTRAZIONE

Dott.	Saverio PERISSINOTTO	Presidente
Prof.	Daniel GROS	Vice Presidente - Consigliere indipendente
Dott.ssa	Maria Luisa GOTA	Amministratore Delegato e Direttore Generale
Dott.ssa	Paola ANGELETTI	Consigliere
Dott.ssa	Maria Luisa CICOGNANI	Consigliere indipendente
Prof.ssa	Francesca CULASSO	Consigliere indipendente
Dott.	Flavio GIANETTI	Consigliere
Avv.	Fabrizio GNOCCHI	Consigliere indipendente
Avv.	Gino NARDOZZI TONIELLI	Consigliere indipendente
Prof. Avv.	Marco VENTORUZZO	Consigliere indipendente

COLLEGIO SINDACALE

Dott.	Massimo BIANCHI	Presidente
Dott.ssa	Roberta BENEDETTI	Sindaco effettivo
Prof.	Luciano Matteo QUATTROCCHIO	Sindaco effettivo
Dott.ssa	Giovanna CONCA	Sindaco supplente
Dott.ssa	Maria Lorena TRECATE	Sindaco supplente

SOCIETÀ DI REVISIONE

EY S.p.A.

FONDI GESTITI

Eurizon Capital SGR gestisce gli OICVM (Organismi di Investimento Collettivo in Valori Mobiliari) e FIA (Fondi di Investimento Alternativi) riportati di seguito:

EURIZON CAPITAL SGR S.p.A.

Eurizon Aggregate Bond Euro 2028
Eurizon AM Bilanciato Etico
Eurizon AM Cedola Certa 2024 C
Eurizon AM Cedola Certa 2024 D
Eurizon AM Cedola Certa 2024 E
Eurizon AM Cedola Certa 2025
Eurizon AM Cedola Certa 2025 Alpha
Eurizon AM Cedola Certa 2025 Beta
Eurizon AM Cedola Certa 2025 Delta
Eurizon AM Cedola Certa 2025 Epsilon
Eurizon AM Cedola Certa 2025 Gamma
Eurizon AM Cedola Certa 2025 Uno
Eurizon AM Euro Multifund
Eurizon AM Euro Multifund II
Eurizon AM Flexible Credit Portfolio
Eurizon AM Flexible Trilogi
Eurizon AM Global Multiasset 30
Eurizon AM Global Multiasset II
Eurizon AM Go@l
Eurizon AM Obiettivo Controllo
Eurizon AM Obiettivo Stabilità
Eurizon AM Rilancio Italia TR
Eurizon AM Ritorno Assoluto
Eurizon AM TR Megatrend
Eurizon AM TR Megatrend II
Eurizon Approccio Contrarian ESG
Eurizon Azionario Internazionale Etico
Eurizon Azioni America
Eurizon Azioni Area Euro
Eurizon Azioni Energia e Materie Prime
Eurizon Azioni Europa
Eurizon Azioni Internazionali
Eurizon Azioni Italia
Eurizon Azioni Paesi Emergenti
Eurizon Azioni PMI Italia
Eurizon Bilanciato 25 - Edizione 1
Eurizon Bilanciato 25 - Edizione 2
Eurizon Bilanciato 50 - Edizione 1
Eurizon Bilanciato 50 - Edizione 2
Eurizon Bilanciato Euro Multimanager
Eurizon Circular & Green Economy
Eurizon Corporate Bond Euro 2028
Eurizon Crescita Inflazione Dicembre 2026
Eurizon Crescita Inflazione Settembre 2026
Eurizon Defensive Top Selection Dicembre 2024
Eurizon Defensive Top Selection Luglio 2024
Eurizon Defensive Top Selection Maggio 2024
Eurizon Defensive Top Selection Maggio 2025
Eurizon Defensive Top Selection Marzo 2025
Eurizon Defensive Top Selection Ottobre 2024

Eurizon Difesa 100 Plus 2018
Eurizon Disciplina Globale Maggio 2024
Eurizon Diversificato Etico
Eurizon Diversified Income
Eurizon Diversified Income - Edizione 2
Eurizon Diversified Income - Edizione 3
Eurizon Diversified Income - Edizione 4
Eurizon Diversified Income Strategy
Eurizon Emerging Leaders ESG 50 - Gennaio 2027
Eurizon Emerging Leaders ESG 50 - Luglio 2026
Eurizon Emerging Leaders ESG 50 - Novembre 2026
Eurizon Emerging Leaders ESG 50 - Settembre 2026
Eurizon Equity Target 50 - Dicembre 2024
Eurizon Equity Target 50 - Giugno 2024
Eurizon Equity Target 50 - Maggio 2024
Eurizon Equity Target 50 - Settembre 2024
Eurizon Exclusive Multimanager Trend Base
Eurizon Exclusive Multimanager Trend Plus
Eurizon Exclusive Multimanager Trend Standard
Eurizon Flessibile Azionario Dicembre 2024
Eurizon Flessibile Azionario Dicembre 2025
Eurizon Flessibile Azionario Dicembre 2026
Eurizon Flessibile Azionario Giugno 2026
Eurizon Flessibile Azionario Giugno 2027
Eurizon Flessibile Azionario Luglio 2024
Eurizon Flessibile Azionario Luglio 2025
Eurizon Flessibile Azionario Maggio 2024
Eurizon Flessibile Azionario Maggio 2025
Eurizon Flessibile Azionario Maggio 2026
Eurizon Flessibile Azionario Maggio 2027
Eurizon Flessibile Azionario Marzo 2025
Eurizon Flessibile Azionario Marzo 2026
Eurizon Flessibile Azionario Marzo 2027
Eurizon Flessibile Azionario Settembre 2024
Eurizon Flessibile Azionario Settembre 2025
Eurizon Flessibile Azionario Settembre 2026
Eurizon Flex Crescita Dicembre 2024
Eurizon Flex Crescita Luglio 2024
Eurizon Flex Crescita Luglio 2025
Eurizon Flex Crescita Maggio 2024
Eurizon Flex Crescita Maggio 2025
Eurizon Flex Crescita Marzo 2025
Eurizon Flex Crescita Ottobre 2024
Eurizon Flex Equilibrio Dicembre 2024
Eurizon Flex Equilibrio Luglio 2024



EURIZON CAPITAL SGR S.p.A.

Eurizon Flex Equilibrio Luglio 2025
 Eurizon Flex Equilibrio Maggio 2024
 Eurizon Flex Equilibrio Maggio 2025
 Eurizon Flex Equilibrio Marzo 2025
 Eurizon Flex Equilibrio Ottobre 2024
 Eurizon Flex Prudente Dicembre 2024
 Eurizon Flex Prudente Luglio 2024
 Eurizon Flex Prudente Luglio 2025
 Eurizon Flex Prudente Maggio 2024
 Eurizon Flex Prudente Maggio 2025
 Eurizon Flex Prudente Marzo 2025
 Eurizon Flex Prudente Ottobre 2024
 Eurizon Global Dividend
 Eurizon Global Dividend ESG 50 - Luglio 2025
 Eurizon Global Dividend ESG 50 - Maggio 2025
 Eurizon Global Dividend ESG 50 - Ottobre 2025
 Eurizon Global Leaders
 Eurizon Global Leaders ESG 50 - Dicembre 2025
 Eurizon Global Leaders ESG 50 - Gennaio 2027
 Eurizon Global Leaders ESG 50 - Giugno 2026
 Eurizon Global Leaders ESG 50 - Luglio 2026
 Eurizon Global Leaders ESG 50 - Marzo 2026
 Eurizon Global Leaders ESG 50 - Marzo 2027
 Eurizon Global Leaders ESG 50 - Novembre 2026
 Eurizon Global Leaders ESG 50 - Settembre 2026
 Eurizon Global Trends 40 - Dicembre 2024
 Eurizon Global Trends 40 - Luglio 2025
 Eurizon Global Trends 40 - Maggio 2025
 Eurizon Global Trends 40 - Marzo 2025
 Eurizon Global Trends 40 - Ottobre 2025
 Eurizon Government Bond Euro 2028
 Eurizon High Yield Bond Euro 2028
 Eurizon Income Strategy Ottobre 2024
 Eurizon Investi Graduale ESG 30 - Gennaio 2027
 Eurizon Investi Graduale ESG 30 - Marzo 2027
 Eurizon Investi Protetto - Edizione 1
 Eurizon Investo Smart ESG 10
 Eurizon Investo Smart ESG 20
 Eurizon Investo Smart ESG 40
 Eurizon Investo Smart ESG 60
 Eurizon Investo Smart ESG 75
 Eurizon Italia Difesa 95 - Aprile 2027
 Eurizon Italian Fund - ELTIF
 Eurizon ITE_α
 Eurizon ITE_α ELTIF
 Eurizon Low Volatility - Fondo Speculativo
 Eurizon Multi Alpha - Fondo Speculativo
 Eurizon Multiasset Valutario Dicembre 2024
 Eurizon Multiasset Valutario Luglio 2024
 Eurizon Multiasset Valutario Maggio 2024
 Eurizon Multiasset Valutario Maggio 2025
 Eurizon Multiasset Valutario Marzo 2025
 Eurizon Multiasset Valutario Ottobre 2024
 Eurizon Obbligazionario 18 Mesi
 Eurizon Obbligazionario 18 Mesi - Edizione 2

Eurizon Obbligazionario Etico
 Eurizon Obbligazioni Cedola
 Eurizon Obbligazioni Corporate Alto Rendimento
 Eurizon Obbligazioni Dollaro Breve Termine
 Eurizon Obbligazioni Dollaro Maggio 2024
 Eurizon Obbligazioni Emergenti
 Eurizon Obbligazioni Euro
 Eurizon Obbligazioni Euro Breve Termine
 Eurizon Obbligazioni Euro Corporate
 Eurizon Obbligazioni Euro Corporate Breve Termine
 Eurizon Obbligazioni Euro High Yield
 Eurizon Obbligazioni Internazionali
 Eurizon Obbligazioni Valuta Attiva Dicembre 2025
 Eurizon Obbligazioni Valuta Attiva Giugno 2026
 Eurizon Obbligazioni Valuta Attiva Marzo 2026
 Eurizon Obiettivo Risparmio
 Eurizon Obiettivo Valore
 Eurizon Opportunità Obbligazionaria Plus Dicembre 2027
 Eurizon Opportunità Obbligazionaria Plus Dicembre 2028
 Eurizon Opportunità Obbligazionaria Plus Dicembre 2029
 Eurizon Opportunità Obbligazionaria Plus Giugno 2028
 Eurizon Opportunità Obbligazionaria Plus Giugno 2029
 Eurizon Opportunità Obbligazionaria Plus Marzo 2028
 Eurizon Opportunità Obbligazionaria Plus Marzo 2029
 Eurizon Opportunità Obbligazionaria Plus Settembre 2028
 Eurizon Opportunità Obbligazionaria Plus Settembre 2029
 Eurizon PIR Italia - ELTIF
 Eurizon PIR Italia 30
 Eurizon PIR Italia Azioni
 Eurizon PIR Obbligazionario
 Eurizon PIR Obbligazionario - Edizione 2
 Eurizon PIR Obbligazionario - Edizione 3
 Eurizon PIR Obbligazionario - Edizione 4
 Eurizon PIR Obbligazionario - Edizione 5
 Eurizon PIR Obbligazionario - Edizione 6
 Eurizon PIR Obbligazionario - Edizione 7
 Eurizon PIR Obbligazionario - Edizione 8
 Eurizon Private Allocation Moderate
 Eurizon Private Allocation Plus
 Eurizon Private Allocation Start
 Eurizon Profilo Flessibile Difesa
 Eurizon Profilo Flessibile Difesa II
 Eurizon Profilo Flessibile Difesa III
 Eurizon Profilo Flessibile Equilibrio
 Eurizon Profilo Flessibile Sviluppo



EURIZON CAPITAL SGR S.p.A.

Eurizon Progetto Italia 20
 Eurizon Progetto Italia 40
 Eurizon Progetto Italia 70
 Eurizon Recovery Leaders ESG 40 - Dicembre 2025
 Eurizon Reddito Diversificato
 Eurizon Rendimento Diversificato
 Eurizon Rendimento Diversificato Marzo 2028
 Eurizon Rendita
 Eurizon Riserva 2 anni
 Eurizon Risparmio Plus 4 anni - Edizione 2
 Eurizon Risparmio Plus 4 anni - Edizione 3
 Eurizon Selection Credit Bonds
 Eurizon Soluzione ESG 10
 Eurizon Soluzione ESG 40
 Eurizon Soluzione ESG 60
 Eurizon STEP 50 Futuro Sostenibile ESG Dicembre 2027
 Eurizon STEP 50 Futuro Sostenibile ESG Giugno 2027
 Eurizon STEP 50 Futuro Sostenibile ESG Marzo 2027
 Eurizon STEP 50 Futuro Sostenibile ESG Marzo 2028
 Eurizon STEP 50 Futuro Sostenibile ESG Settembre 2027
 Eurizon STEP 50 Global Leaders ESG Giugno 2027
 Eurizon STEP 50 Global Leaders ESG Settembre 2027
 Eurizon STEP 50 Obiettivo Net Zero Dicembre 2027
 Eurizon STEP 50 Obiettivo Net Zero Giugno 2028
 Eurizon STEP 50 Obiettivo Net Zero Marzo 2028
 Eurizon STEP 70 PIR Italia Giugno 2027
 Eurizon Strategia Inflazione Dicembre 2027
 Eurizon Strategia Inflazione Gennaio 2027
 Eurizon Strategia Inflazione Giugno 2026
 Eurizon Strategia Inflazione Giugno 2027
 Eurizon Strategia Inflazione Giugno 2028
 Eurizon Strategia Inflazione Luglio 2026
 Eurizon Strategia Inflazione Marzo 2026
 Eurizon Strategia Inflazione Marzo 2027
 Eurizon Strategia Inflazione Marzo 2028
 Eurizon Strategia Inflazione Novembre 2026
 Eurizon Strategia Inflazione Settembre 2026
 Eurizon Strategia Inflazione Settembre 2027
 Eurizon Strategia Obbligazionaria Dicembre 2024
 Eurizon Strategia Obbligazionaria Giugno 2024
 Eurizon Strategia Obbligazionaria Giugno 2025
 Eurizon Strategia Obbligazionaria Maggio 2024
 Eurizon Strategia Obbligazionaria Maggio 2025
 Eurizon Strategia Obbligazionaria Marzo 2025
 Eurizon Strategia Obbligazionaria Settembre 2024
 Eurizon Target Portfolio 2028
 Eurizon Target Solution 40 - Edizione 2
 Eurizon Target Solution 40 - Settembre 2028
 Eurizon Target Solution 40 Plus - Edizione 1
 Eurizon Target Solution 40 Plus - Edizione 2
 Eurizon Target Solution 40 Plus - Edizione 3

Eurizon Target Solution 40 Plus - Edizione 4
 Eurizon Team 1
 Eurizon Team 2
 Eurizon Team 3
 Eurizon Team 4
 Eurizon Team 5
 Eurizon Tesoreria Euro
 Eurizon Thematic Opportunities ESG 50 - Luglio 2026
 Eurizon Top Recovery ESG Gennaio 2026
 Eurizon Top Selection Crescita Dicembre 2024
 Eurizon Top Selection Crescita Giugno 2024
 Eurizon Top Selection Crescita Maggio 2024
 Eurizon Top Selection Crescita Maggio 2025
 Eurizon Top Selection Crescita Marzo 2025
 Eurizon Top Selection Crescita Settembre 2024
 Eurizon Top Selection Equilibrio Dicembre 2024
 Eurizon Top Selection Equilibrio Giugno 2024
 Eurizon Top Selection Equilibrio Maggio 2024
 Eurizon Top Selection Equilibrio Maggio 2025
 Eurizon Top Selection Equilibrio Marzo 2025
 Eurizon Top Selection Equilibrio Settembre 2024
 Eurizon Top Selection Prudente Dicembre 2024
 Eurizon Top Selection Prudente Giugno 2024
 Eurizon Top Selection Prudente Maggio 2024
 Eurizon Top Selection Prudente Maggio 2025
 Eurizon Top Selection Prudente Marzo 2025
 Eurizon Top Selection Prudente Settembre 2024
 Eurizon Valore Obbligazionario 3 anni - Edizione 1
 Eurizon Valore Obbligazionario 3 anni - Edizione 2
 Eurizon Valore Obbligazionario 3 anni - Edizione 3
 Eurizon Valore Obbligazionario 3 anni - Edizione 4
 Eurizon Valore Obbligazionario 3 anni - Edizione 5
 Eurizon Valore Obbligazionario 3 anni - Edizione 6

Il Fondo "Eurizon PIR Italia Obbligazioni" alla data di riferimento della presente Relazione non presenta alcuna sottoscrizione.

Prt
6

IL DEPOSITARIO

Il Depositario del Fondo è “State Street Bank International GmbH - Succursale Italia” (di seguito, il “Depositario”), via Ferrante Aporti 10, Milano, iscritta al n. 5757 dell'Albo delle Banche tenuto dalla Banca d'Italia e aderente al Fondo di Protezione dei Depositi dell'associazione delle banche tedesche.

Il Depositario adempie agli obblighi di custodia degli strumenti finanziari ad esso affidati e alla verifica della proprietà nonché alla tenuta delle registrazioni degli altri beni. Il Depositario, se non sono affidate a soggetti diversi, detiene altresì le disponibilità liquide del Fondo e nell'esercizio delle proprie funzioni:

- accerta la legittimità delle operazioni di vendita, emissione, riacquisto, rimborso e annullamento delle quote del Fondo, nonché la destinazione dei redditi dello stesso;
- accerta la correttezza del calcolo del valore delle quote del Fondo;
- accerta che nelle operazioni relative al Fondo la controprestazione sia rimessa nei termini d'uso;
- esegue le istruzioni del Gestore se non sono contrarie alla legge, al Regolamento o alle prescrizioni degli Organi di Vigilanza.



SOGGETTI CHE PROCEDONO AL COLLOCAMENTO

Il collocamento delle quote del Fondo è stato effettuato dalla Società di Gestione che opera esclusivamente presso la propria sede sociale, per il tramite del seguente soggetto:

a) Banche

Intesa Sanpaolo S.p.A..



FONDO COMUNE D'INVESTIMENTO

Il fondo "EURIZON TARGET SOLUTION 40 - EDIZIONE 2" è stato istituito in data 28 giugno 2023, ai sensi del Regolamento della Banca d'Italia del 19 gennaio 2015 in materia di gestione collettiva del risparmio come successivamente modificato. Il Regolamento del Fondo non è stato sottoposto all'approvazione specifica della Banca d'Italia in quanto rientra nei casi in cui l'approvazione si intende rilasciata in via generale. Il Fondo è operativo dal 20 luglio 2023. La sottoscrizione delle quote del Fondo è effettuata esclusivamente durante il "Periodo di Sottoscrizione", compreso tra il 20 luglio 2023 e il 28 settembre 2023. La durata del Fondo è fissata al 31 dicembre 2029 salvo proroga. La scadenza del ciclo di investimento del Fondo è stabilita al 30 settembre 2028. Entro i 12 mesi successivi alla scadenza del ciclo di investimento, il Fondo sarà oggetto di fusione per incorporazione nel fondo "Eurizon Soluzione ESG 40" ovvero in altro fondo caratterizzato da una politica di investimento omogenea o comunque compatibile rispetto a quella perseguita dal fondo "Eurizon Soluzione ESG 40", nel rispetto della disciplina vigente in materia di operazioni di fusione tra fondi. Ai partecipanti al Fondo sarà preventivamente fornita apposita e dettagliata informativa in merito all'operazione di fusione; i medesimi partecipanti potranno in ogni caso richiedere, a partire dal 21 luglio 2026, il rimborso delle quote possedute senza applicazione di alcuna commissione.

Il Fondo, denominato in euro, prevede due classi di quote, definite quote di "Classe A" e quote di "Classe D".

Le quote di "Classe A" sono del tipo ad accumulazione; i proventi realizzati non vengono pertanto distribuiti ai partecipanti a tale Classe, ma restano compresi nel patrimonio afferente alla stessa Classe. Le quote di "Classe D" sono del tipo a distribuzione, secondo le modalità di seguito indicate. Limitatamente ai primi 3 anni del ciclo di investimento del Fondo, la SGR provvede, con periodicità annuale, con riferimento all'ultimo giorno di valorizzazione di ogni esercizio contabile (1° ottobre - 30 settembre), alla distribuzione ai partecipanti alla "Classe D" di un ammontare predeterminato pari al 3,00% del valore iniziale delle quote di "Classe D" del Fondo. Non è prevista alcuna distribuzione con riferimento agli ultimi 2 anni del ciclo di investimento del Fondo. Tale distribuzione può essere superiore al risultato conseguito dalla "Classe D" nel periodo considerato e può comportare la restituzione di parte dell'investimento iniziale del partecipante. In particolare, rappresenta una restituzione di capitale, anche ai fini fiscali, la parte di importo distribuito che eccede il risultato conseguito dalla "Classe D" nel periodo di riferimento o non è riconducibile a risultati conseguiti dalla stessa "Classe D" in periodi precedenti e non distribuiti. Rappresenta inoltre una restituzione di capitale, anche ai fini fiscali, la parte di importo distribuito fino a compensazione di eventuali risultati negativi di periodi precedenti. Il Consiglio di Amministrazione della SGR ha facoltà di non procedere ad alcuna distribuzione, tenuto conto dell'andamento del valore delle quote di "Classe D" e della situazione di mercato. Hanno diritto alla distribuzione i partecipanti alla "Classe D" esistenti il giorno precedente a quello della quotazione ex-cedola. I diritti rivenienti dalla distribuzione si prescrivono ai sensi di legge a favore del Fondo. La distribuzione viene effettuata con riferimento agli esercizi contabili chiusi al 30 settembre 2024, al 30 settembre 2025 ed al 30 settembre 2026. La partecipazione al Fondo si realizza attraverso la sottoscrizione di quote o il loro successivo acquisto a qualsiasi titolo. La sottoscrizione di quote può avvenire solo a fronte del versamento di un importo corrispondente al valore delle quote di partecipazione.

I partecipanti al Fondo possono, in qualsiasi momento, chiedere alla SGR il rimborso totale o parziale delle quote possedute.

Il rimborso può avvenire a mezzo bonifico ovvero a mezzo assegno circolare o bancario non trasferibile all'ordine del richiedente.

Il valore del rimborso è determinato in base al valore unitario delle quote del giorno di ricezione della domanda da parte della SGR. Quando nel giorno di ricezione della domanda non è prevista la valorizzazione del Fondo, il valore del rimborso è determinato in base al primo valore del Fondo successivamente determinato.

La SGR provvede, tramite il Depositario, al pagamento dell'importo nel più breve tempo possibile e non oltre il termine di quindici giorni dalla data in cui la domanda è pervenuta, salvi i casi di sospensione del diritto di rimborso.

Caratteristiche del Fondo

Il Fondo di tipo aperto, rientrante nell'ambito di applicazione della Direttiva 2009/65/CE come successivamente modificata ed integrata, appartiene alla categoria "Flessibili".

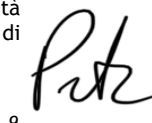
In relazione allo stile gestionale adottato dal Fondo non è possibile individuare un benchmark coerente con i rischi connessi con la politica di investimento del Fondo.

Il Fondo, di tipo flessibile, adotta una politica di investimento fondata su una durata predefinita, leggermente superiore a 5 anni. La scadenza del ciclo di investimento del Fondo è stabilita al 30 settembre 2028.

Gli investimenti sono effettuati in strumenti finanziari di natura obbligazionaria, monetaria ed azionaria.

Con riferimento all'esposizione obbligazionaria/monetaria, gli investimenti sono effettuati principalmente in strumenti finanziari di emittenti governativi, organismi sovranazionali/agenzie.

Con riferimento all'esposizione azionaria, è previsto un accrescimento progressivo della stessa nel corso dei primi due anni del ciclo di investimento del Fondo sino al raggiungimento di una esposizione azionaria massima pari al 40% del totale delle attività. Successivamente, l'esposizione azionaria sarà compresa tra il 20% ed il 60% del totale delle attività del Fondo. Nei primi tre mesi del ciclo di investimento del Fondo non è previsto l'investimento in strumenti finanziari di natura azionaria.



La durata media finanziaria (duration) del Fondo è inferiore a 6 anni. L'esposizione a valute diverse dall'euro può raggiungere il 50% del totale delle attività del Fondo.

Il Fondo può inoltre investire:

- in strumenti finanziari di natura monetaria e/o obbligazionaria di emittenti societari, fino al 20% del totale delle attività;
- in strumenti finanziari di natura obbligazionaria/monetaria di emittenti diversi da quelli italiani aventi rating inferiore ad investment grade o privi di rating, fino al 20% del totale delle attività. Non è previsto alcun limite con riguardo al merito di credito degli emittenti italiani;
- in strumenti finanziari di emittenti di Paesi Emergenti, fino al 10% del totale delle attività;
- in depositi bancari denominati in qualsiasi valuta, fino al 10% del totale delle attività;
- in parti di OICVM e FIA aperti non riservati, la cui composizione del portafoglio risulti compatibile con la politica di investimento del Fondo, fino al 50% del totale delle attività. Gli investimenti in parti di FIA aperti non riservati non possono comunque complessivamente superare il 10% del totale delle attività.

Il Fondo utilizza strumenti finanziari derivati per finalità di copertura dei rischi e per finalità diverse da quelle di copertura. L'esposizione complessiva in strumenti finanziari derivati non può essere superiore al valore complessivo netto del Fondo e deve risultare coerente con la politica di investimento. Tale esposizione è calcolata secondo il metodo degli impegni, secondo quanto stabilito nella disciplina di vigilanza.

Lo stile di gestione è flessibile. La scelta delle proporzioni tra classi di attività, la selezione delle diverse aree geografiche di investimento, delle diverse valute e dei singoli strumenti finanziari (ad esempio, azioni, obbligazioni ed OICR) potranno variare in base alle analisi macroeconomiche, finanziarie e dei mercati, tenuto conto altresì di quanto previsto al precedente comma 2 con riguardo all'accrescimento progressivo dell'esposizione azionaria, della durata residua dell'orizzonte d'investimento del Fondo e della performance già conseguita (ad esempio, mediante una riduzione dell'esposizione alle attività maggiormente rischiose all'approssimarsi della scadenza del ciclo di investimento qualora siano già stati ottenuti rendimenti coerenti con il profilo di rischio/rendimento del Fondo).

In particolare, la selezione degli strumenti obbligazionari viene effettuata sulla base di scelte strategiche in termini di durata media finanziaria (duration), di tipologia di emittenti (governativi/societari), di merito di credito (investment grade/high yield), di ripartizione geografica (Paesi emergenti/Paesi sviluppati) e valutaria (euro/valute diverse dall'euro). Il portafoglio obbligazionario sarà costituito prevalentemente da strumenti finanziari di natura obbligazionaria e/o monetaria caratterizzati da una vita media residua coerente con la scadenza del ciclo di investimento del Fondo. Durante il ciclo di investimento si procede ad un costante monitoraggio del portafoglio obbligazionario al fine di verificare, in particolare, il mantenimento di una durata media degli strumenti finanziari compatibile con la durata del ciclo di investimento del Fondo, la permanenza di un profilo di liquidità coerente con la politica di distribuzione, gli eventuali rischi di insolvenza degli emittenti gli strumenti finanziari presenti nello stesso portafoglio obbligazionario. La selezione degli strumenti azionari viene effettuata sulla base dell'analisi fondamentale e strategica delle singole società privilegiando quelle società che, nell'ambito del proprio settore di appartenenza, presentano maggiori potenzialità di crescita.

L'esposizione obbligazionaria ed azionaria tengono conto altresì delle informazioni di natura ambientale, sociale e di governo societario (cd. "Environmental, Social and Corporate governance factors" - ESG).

La scelta degli OICR è effettuata attraverso processi di valutazione di natura quantitativa e qualitativa, tenuto conto della specializzazione del gestore e dello stile di gestione adottato, nonché delle caratteristiche degli strumenti finanziari sottostanti. Gli OICR sono selezionati fra quelli gestiti dalla Società di Gestione e da altre Società del Gruppo (OICR "collegati") e quelli gestiti da primarie società, sulla base della qualità e persistenza dei risultati e della trasparenza nella comunicazione, nonché della solidità del processo d'investimento valutato da un apposito team di analisi.

La gestione è caratterizzata dall'utilizzo di metodologie statistiche per il controllo del rischio di portafoglio.

A prescindere dagli orientamenti di investimento specifici del Fondo, resta comunque ferma la facoltà di:

- effettuare investimenti in strumenti finanziari non quotati, nei limiti previsti dalle vigenti disposizioni normative;
- detenere liquidità per esigenze di tesoreria;
- assumere, in relazione all'andamento dei mercati finanziari o ad altre specifiche situazioni congiunturali, scelte per la tutela dell'interesse dei partecipanti, che si discostino dalle politiche d'investimento.

Il Fondo può inoltre:

- acquistare titoli di società finanziate da società del Gruppo di appartenenza della SGR;
- negoziare strumenti finanziari con altri patrimoni gestiti dalla SGR;
- investire in parti di altri OICR gestiti dalla SGR o da altre società alla stessa legate tramite controllo comune o con una considerevole partecipazione diretta o indiretta.

La SGR ha facoltà di effettuare operazioni in divise estere (es. acquisti e vendite a pronti ed a termine, ecc.) ed utilizzare strumenti di copertura del rischio di cambio, coerentemente con la politica di investimento del Fondo. La SGR ha inoltre la facoltà di utilizzare tecniche di gestione efficienti del portafoglio (quali ad esempio operazioni di pronti contro termine, riporti, prestito titoli ed altre operazioni assimilabili) coerentemente con la politica di investimento del



Fondo e nel rispetto dei limiti e delle condizioni stabilite dalle vigenti disposizioni normative.

Spese ed oneri a carico del Fondo

Le spese a carico del Fondo sono:

- la commissione di collocamento, nella misura dell'1,75%, applicata sull'importo risultante dal numero di quote in circolazione al termine del "Periodo di Sottoscrizione" per il valore unitario iniziale della quota del Fondo (pari a 5 euro). Tale commissione è imputata al Fondo e prelevata in un'unica soluzione al termine del "Periodo di Sottoscrizione" ed è ammortizzata linearmente entro i 3 anni successivi a tale data mediante addebito giornaliero sul valore complessivo netto del Fondo;

- la provvigione di gestione a favore della SGR, calcolata ogni giorno di valorizzazione sul valore complessivo netto del Fondo. La provvigione di gestione è prelevata mensilmente dalle disponibilità del Fondo stesso il primo giorno di calcolo del valore unitario della quota del mese successivo a quello di riferimento. La provvigione di gestione, su base annua, è pari a:

- 0,65% durante il I anno del ciclo di investimento;
- 1,15% durante il II anno del ciclo di investimento;
- 1,35% durante il III anno del ciclo di investimento;
- 1,25% durante il IV e il V anno del ciclo di investimento e nel periodo pre fusione.

Nel "Periodo di Sottoscrizione", la provvigione di gestione è stata pari allo 0,30% su base annua, calcolata e prelevata secondo le modalità di cui sopra;

- il costo per il calcolo del valore della quota del Fondo, nella misura massima dello 0,04% su base annua, calcolato ogni giorno di valorizzazione sul valore complessivo netto del Fondo e prelevato mensilmente dalle disponibilità di quest'ultimo il primo giorno di calcolo del valore unitario della quota del mese successivo a quello di riferimento;

- la provvigione di incentivo a favore della SGR ("modello high-on-high") pari al 20% del minor valore maturato nel periodo intercorrente tra il 1° ottobre di ogni anno ed il 30 settembre dell'anno successivo ("esercizio contabile") tra:

- l'incremento percentuale del valore della quota del Fondo rispetto al più elevato valore registrato dalla stessa nell'ultimo giorno di valorizzazione degli esercizi contabili precedenti;

- la differenza tra l'incremento percentuale del valore della quota del Fondo e l'incremento percentuale del valore del parametro di riferimento nell'esercizio contabile.

Il valore della quota della "Classe D" del Fondo utilizzato ai fini del calcolo della provvigione di incentivo tiene conto anche delle distribuzioni effettuate.

La provvigione è applicata fino alla scadenza del ciclo di investimento del Fondo (30 settembre 2028) e viene calcolata sul minore ammontare tra il valore complessivo netto medio del Fondo nell'esercizio contabile ed il valore complessivo netto del Fondo disponibile nel giorno di calcolo.

La provvigione di incentivo si applica solo se, nell'esercizio contabile:

- il rendimento del Fondo risulti positivo e superiore al rendimento del parametro di riferimento;

- il valore della quota del Fondo risulti superiore al più elevato valore registrato dalla stessa nell'ultimo giorno di valorizzazione degli esercizi contabili precedenti.

Il parametro di riferimento è il "Bloomberg Euro Treasury Bill + 2,30%".

Il calcolo della commissione è eseguito ogni giorno di valorizzazione, accantonando un rateo che fa riferimento all'extraperformance maturata rispetto all'ultimo giorno dell'esercizio contabile precedente.

Ogni giorno di valorizzazione, ai fini del calcolo del valore complessivo del Fondo, la SGR accredita al Fondo l'accantonamento del giorno precedente e addebita quello del giorno cui si riferisce il calcolo. La commissione viene prelevata il primo giorno lavorativo successivo alla chiusura di ciascun esercizio contabile.

E' previsto un fee cap al compenso della SGR pari alla provvigione di gestione fissa a cui si aggiunge il 100% della stessa; quest'ultima percentuale costituisce il massimo prelevabile a titolo di provvigione di incentivo.

In fase di prima applicazione della provvigione di incentivo, il più elevato valore registrato dalla quota del Fondo sarà quello rilevato nel periodo intercorrente tra la data di apertura del "Periodo di Sottoscrizione" ed il 30 settembre 2023;

- il compenso riconosciuto al Depositario per l'incarico svolto, nella misura massima dello 0,03% su base annua, calcolato ogni giorno di valorizzazione sul valore complessivo netto del Fondo;

- le spese di pubblicazione del valore unitario delle quote e dei prospetti periodici del Fondo;

- le spese degli avvisi inerenti alla liquidazione del Fondo, alla distribuzione dell'ammontare predeterminato, alla disponibilità dei prospetti periodici nonché alle modifiche del Regolamento richieste da mutamenti della legge ovvero delle disposizioni di vigilanza;

- gli oneri della stampa dei documenti destinati al pubblico nonché gli oneri derivanti dagli obblighi di comunicazione alla generalità dei partecipanti, purché tali oneri non attengano a propaganda e a pubblicità o comunque al collocamento delle quote del Fondo;



- le spese per la revisione della contabilità e dei rendiconti del Fondo, ivi compreso quello finale di liquidazione;
- gli oneri finanziari per i debiti assunti dal Fondo e le spese connesse;
- le spese legali e giudiziarie sostenute nell'esclusivo interesse del Fondo;
- il contributo di vigilanza dovuto alla Consob nonché alle Autorità estere competenti, per lo svolgimento dell'attività di controllo e di vigilanza. Tra tali spese non sono in ogni caso comprese quelle relative alle procedure di commercializzazione del Fondo nei paesi diversi dall'Italia;
- gli oneri di intermediazione inerenti alla compravendita di strumenti finanziari o di parti di OICR, all'investimento in depositi bancari nonché gli oneri connessi alla partecipazione agli OICR oggetto dell'investimento;
- gli oneri fiscali di pertinenza del Fondo.

Il pagamento delle suddette spese, salvo quanto diversamente indicato, è disposto dalla SGR mediante prelievo dalla disponibilità del Fondo con valuta non antecedente a quella del giorno di effettiva erogazione.

In caso di investimento in OICR collegati, sul Fondo acquirente non vengono fatte gravare spese e diritti di qualsiasi natura relativi alla sottoscrizione e al rimborso delle parti degli OICR acquisiti. La SGR deduce dal proprio compenso, fino a concorrenza dello stesso, la remunerazione complessiva (provvigione di gestione, di incentivo, ecc.) percepita dal gestore degli OICR "collegati".

Regime fiscale

La SGR, ai sensi della Legge 10/2011, applica una ritenuta sul reddito realizzato direttamente in capo ai partecipanti.

La ritenuta viene applicata nella misura del 26%. La quota parte dei redditi riconducibile all'investimento in titoli governativi italiani ed equiparati e in obbligazioni emesse da Stati esteri white list e loro enti territoriali partecipa in misura ridotta, per il 48,08% del relativo ammontare al reddito fiscalmente imponibile. I proventi riferibili ai titoli pubblici italiani ed equiparati sono determinati proporzionalmente alla percentuale media dell'attivo investita direttamente, o indirettamente per il tramite di altri organismi di investimento.

Tale percentuale media viene aggiornata con cadenza semestrale e decorre dal 1° gennaio e dal 1° luglio di ciascun anno solare. Il relativo dato è disponibile sul sito internet della SGR, nella sezione dedicata alla fiscalità.

Il reddito imponibile in capo al partecipante corrisponde ai proventi distribuiti in costanza di partecipazione al Fondo o alla differenza tra il valore di rimborso, di liquidazione o di cessione delle quote e il costo medio ponderato di sottoscrizione o acquisto delle quote medesime, rilevati dai prospetti periodici. Tra le operazioni di rimborso sono comprese anche quelle realizzate mediante operazioni di spostamento tra Fondi. La ritenuta è applicata anche nell'ipotesi di trasferimento delle quote a rapporti di custodia, amministrazione o gestione intestati a soggetti diversi dagli intestatari dei rapporti di provenienza, incluse le operazioni di trasferimento avvenute per successione o donazione.

Nel caso in cui il partecipante realizzi una perdita, tale minusvalenza può essere portata dal partecipante in diminuzione di plusvalenze realizzate su altri titoli, nel medesimo periodo d'imposta o entro il quarto successivo.

Durata dell'esercizio contabile

L'esercizio contabile del Fondo ha durata annuale e si chiude l'ultimo giorno di valorizzazione del mese di settembre di ogni anno.



RELAZIONE DEGLI AMMINISTRATORI

Scenario Macroeconomico

Nel periodo di riferimento (1° ottobre 2023 - 30 settembre 2024) le decisioni delle principali Banche Centrali, con il mix crescita-inflazione, sono state il maggiore tema di attenzione da parte degli investitori. L'inflazione, per quanto in maniera non lineare e costante, ha mostrato delle dinamiche di rientro sempre più consistenti ed ha raggiunto livelli prossimi agli obiettivi delle Banche Centrali. La riduzione delle pressioni sui prezzi è avvenuta in un contesto di crescita in moderazione e ha consentito ai principali istituti monetari di avviare, seppure con tempistiche e modalità differenti, un ciclo di taglio dei tassi. All'interno di questo scenario, i mercati finanziari hanno registrato un andamento generalmente positivo.

Più in dettaglio, nel quarto trimestre del 2023, il consolidamento di un trend di discesa per l'inflazione è stato l'elemento determinante per gli investitori e per le Banche Centrali. Negli USA l'inflazione ha mostrato un percorso di rientro ben definito, con le tensioni geopolitiche legate alla crisi in Medio Oriente che non si sono tradotte in nuove pressioni sul prezzo del petrolio. Nel trimestre anche il mercato del lavoro americano è tornato a normalizzarsi, con i dati relativi ai nuovi occupati mensili che si sono portati in linea con il quadro macro pre-pandemico. Questo contesto di inflazione in calo, ma crescita e mercato del lavoro ancora lontani da dinamiche recessive, ha consentito alla Fed di confermare la pausa nei rialzi dei tassi a novembre e, successivamente, annunciare un atteggiamento di politica monetaria meno restrittivo per il 2024, sempre al netto di eventuali nuove ed inattese accelerazioni dell'inflazione. Anche in Europa la BCE ha confermato la pausa nei rialzi, grazie a dati di inflazione in calo e a un contesto macro, nel complesso solido, che ha mostrato, però, segnali di un rallentamento più marcato rispetto agli USA. La BCE, tuttavia, è stata meno propensa a dare indicazioni dirette circa il futuro andamento dei tassi, ribadendo un approccio dipendente dall'evoluzione dei dati macro.

Negli USA l'inflazione totale ha chiuso il primo trimestre del 2024 al 3,2%, in calo rispetto al dato di fine 2023, così come l'inflazione core (vale a dire al netto delle componenti più volatili legate ai prezzi di alimentari ed energia) che si è attestata al 3,8%, livello di poco inferiore al 4% che aveva caratterizzato la parte finale dell'anno scorso. A destare attenzione, però, sono stati i contributi mensili sia per l'inflazione totale che per quella core. La crescita mensile dei prezzi, infatti, si è assestata tra lo 0,3% e lo 0,4% per il primo trimestre. All'interno di questo contesto si è registrata una normalizzazione delle aspettative di politica monetaria, con i mercati che si sono via via allineati allo scenario delineato dalle Banche Centrali, prima fra tutte la Fed, che a dicembre aveva annunciato tre tagli dei tassi per il 2024. Nella riunione di marzo, la Banca Centrale statunitense ha lasciato i tassi invariati e ha confermato la volontà di procedere con tre tagli dei tassi, nonostante la dinamica inflattiva mostrasse una marginale resilienza ed i dati macro fossero ancora molto solidi, soprattutto, per quanto concerne le dinamiche occupazionali. Nell'area Euro l'inflazione ha registrato un percorso di discesa più netto, portandosi al 2,6% nel dato totale ed al 3,1% in quello core. Anche se l'inflazione europea ha mostrato una dinamica di rientro più consistente ed il quadro macro ha evidenziato una maggior debolezza rispetto a quello statunitense, la BCE non ha introdotto variazioni di politica monetaria nel trimestre, rimandando a giugno l'eventuale inizio dell'attesa riduzione dei tassi. Il contesto geopolitico ha visto il proseguimento delle tensioni sia in Ucraina che in Medio Oriente, ma con scarso impatto sui mercati finanziari. Anche le elezioni a Taiwan ed in Russia non hanno generato reazioni sostanziali sui mercati. Il congresso del Partito Comunista cinese ha fissato al 5% il target di crescita per il 2024; tuttavia le misure di stimolo introdotte da Pechino non sono state giudicate adeguate dagli investitori.

Nel secondo trimestre 2024 i dati di inflazione statunitensi sono apparsi in moderazione rispetto alla prima parte dell'anno; in particolare, i dati di aprile e maggio sono tornati ad evidenziare una tendenza al rientro. Da questo punto di vista, il mese di giugno è stato particolarmente importante; da un lato l'inflazione ha rallentato oltre le attese nel contributo mensile sia nella componente totale che in quella core, dall'altro la Fed ha rivisto le sue aspettative di politica monetaria (Dots), posticipando al 2025 la parte sostanziale della riduzione dei tassi e prevedendo un solo taglio per il 2024. In Europa, invece, i dati di inflazione hanno proseguito in un percorso di rientro più definito, portando la BCE ad effettuare un primo taglio dei tassi da 25 punti base nella riunione di giugno. Questo primo intervento di riduzione, però, non ha portato ad un cambiamento radicale nell'orientamento di politica monetaria, che è rimasto fortemente ancorato all'andamento dei dati macro e, in particolare, dell'inflazione. Oltre ai dati macro, molto rilevanti per gli operatori sono state anche le elezioni per il rinnovo del Parlamento europeo, il cui esito, però, non ha avuto particolari riflessi sui mercati, visto che si è avuta una sostanziale riconferma della maggioranza uscente. La maggior parte della turbolenza politica si è avuta in Francia dove, a seguito della forte affermazione dei partiti di opposizione, il presidente Macron ha sciolto anticipatamente le camere e indetto nuove elezioni. Questo si è tradotto in una crescente volatilità sugli asset francesi, con un marginale contagio anche per gli altri Paesi europei; tale volatilità, però, è gradualmente rientrata man mano che i risultati elettorali mostravano sempre meno probabile una forte affermazione dei partiti con posizioni più estreme. All'interno di questo scenario, negli USA la campagna elettorale per le elezioni presidenziali di novembre ha iniziato ad entrare nel vivo, mentre in Cina sono proseguite le gradualità politiche di stimolo all'economia.

Il terzo trimestre è stato caratterizzato dal consolidamento del percorso di discesa per l'inflazione USA, mentre quella europea ha addirittura accelerato verso il basso, chiudendo il periodo sotto il target di riferimento della BCE. Negli USA l'inflazione su base annua è scesa al 2,5% nel dato totale, ai minimi da febbraio 2021, mentre nella componente core è



apparsa più stabile al 3,2%, sui minimi da aprile 2021. In Europa l'inflazione è scesa significativamente, portandosi all'1,8% (sotto il target BCE del 2%), mentre quella core ha raggiunto il livello del 2,7% su base annua. A ridurre le pressioni inflazionistiche ha contribuito il calo diffuso dei prezzi delle materie prime, in particolare di quelle energetiche, con il petrolio che ha chiuso il trimestre in area 70 dollari al barile. Insieme al calo dell'inflazione, un marginale indebolimento del mercato del lavoro USA e un deterioramento del quadro macro complessivo in Europa hanno portato le Banche Centrali a ridurre i tassi. La BCE ha introdotto il secondo taglio del tasso sui depositi da 25 punti base, dopo quello effettuato a giugno, portandolo dal 3,75% al 3,5%. Negli USA, la Fed ha avviato la politica di allentamento monetario con un primo taglio da 50 punti base, che ha portato i tassi al 5%. Tra le principali Banche Centrali, quella giapponese è risultata in controtendenza, poiché a fine luglio ha annunciato un rialzo dei tassi per fronteggiare le crescenti pressioni inflazionistiche. Questo rialzo era inatteso ed ha innescato molta volatilità sui mercati, che, in seguito, è gradualmente rientrata con il consolidarsi della crescita globale. In Europa, la Francia ha ultimato la formazione del nuovo esecutivo; tuttavia, la debolezza del quadro politico, insieme a quella sui dati di bilancio, si è riflessa sullo spread del decennale francese rispetto a quello tedesco che è tornato in area 80 punti base. Negli USA la corsa per la presidenza ha visto la rinuncia di Biden, molto penalizzato nei sondaggi, a favore della sua vice Kamala Harris. Questa decisione ha riportato i sondaggi in equilibrio, rendendo l'esito del voto di novembre piuttosto incerto. In Cina i policy maker hanno modificato l'approccio verso gli stimoli all'economia. La Banca Centrale cinese, infatti, ha introdotto un significativo taglio dei tassi, mentre le autorità centrali hanno annunciato, anche se non ancora formalizzato, un piano di espansione fiscale, finalizzato al raggiungimento del target di crescita del 5%.

Analizzando l'andamento dei mercati finanziari, nell'ultima parte del 2023, di fronte alla sospensione della restrizione monetaria da parte delle principali Banche Centrali e alla graduale riduzione delle pressioni inflazionistiche, i tassi governativi hanno registrato alcune fasi di discesa su tutte le scadenze sia negli USA che in Europa. Nei primi sei mesi del 2024, invece, all'interno di un contesto macroeconomico nel quale la crescita ha mostrato una certa resilienza e l'inflazione un ritmo di rientro verso gli obiettivi delle Banche Centrali più lento del previsto, i tassi governativi si sono mossi al rialzo sia sulla parte a breve delle curve che su quella più lunga. Nell'ultima parte del periodo di riferimento, però, di fronte al rafforzamento del movimento di discesa dell'inflazione e al cambio di approccio di politica monetaria da parte delle principali Banche Centrali, i tassi hanno ripreso a scendere, con un movimento che ha interessato maggiormente la parte a breve delle curve.

Nel complesso, il tasso di interesse a 2 anni statunitense ha evidenziato un ampio movimento di discesa, passando dal 5,04% al 3,64%, mentre il decennale ha subito una riduzione più contenuta, dal 4,57% al 3,78%, per una curva che ha assunto una leggera inclinazione positiva (ossia, con un livello dei tassi sul tratto a lungo termine superiore a quello del tratto a breve termine). In Europa il tasso a 2 anni tedesco è sceso dal 3,20% al 2,07% e quello decennale dal 2,84% al 2,12%. All'interno della componente periferica, lo spread del decennale italiano rispetto a quello tedesco è calato da 194 punti base a 133.

All'interno di questo scenario, il mercato obbligazionario globale ha mostrato una performance positiva del 7,6% in valuta locale e del 4,7% in euro (indice JPM Global). A livello di singole aree geografiche, l'area Euro ha chiuso il periodo di riferimento con l'indice JPM Emu in rialzo del 9,1% e gli Stati Uniti (indice JPM Usa) hanno registrato un guadagno del 9,7% in valuta locale e del 4,1% in euro. I Paesi emergenti (indice JPM Embi+) hanno evidenziato un andamento nel complesso migliore rispetto a quello dei Paesi maggiormente sviluppati, con una variazione positiva del 20,8% in valuta locale e del 14,6% in euro.

Per quanto concerne i mercati azionari, nel complesso hanno evidenziato un trend rialzista ben definito e hanno registrato significative performance positive, beneficiando di una buona dinamica degli utili aziendali e di un contesto macro favorevole, nel quale non si sono manifestate condizioni recessive e le pressioni sui prezzi sono gradualmente rientrate. Solo in alcuni periodi particolari si è assistito ad un aumento della volatilità che è sfociata in limitate fasi ribassiste, peraltro interamente recuperate in orizzonti temporali molto ridotti.

Il mercato azionario globale ha totalizzato un guadagno in valuta locale del 30,4% (indice MSCI World) e del 25,6% in euro. A livello di singole aree geografiche, il mercato azionario statunitense (indice MSCI Usa) ha segnato una performance positiva del 35,6% in valuta locale (+28,7% se espressa in euro) e i mercati europei (indice MSCI Emu) hanno registrato un rialzo del 20,3%. Andamento positivo anche per i Paesi emergenti; l'area nel suo complesso (indice MSCI Emerging Markets) ha evidenziato un recupero del 25,0% in valuta locale e del 19,6% in euro.

Relativamente al mercato valutario, l'euro si è rafforzato del 5,4% nei confronti del dollaro e dell'1,0% verso lo yen, mentre si è indebolito del 2,8% contro il franco svizzero e del 4,1% rispetto alla sterlina. La dinamica valutaria ha impattato sulle performance convertite in euro dei mercati esterni all'area Euro.

Commento di gestione

Durante il periodo di riferimento è iniziato il processo di accumulo della componente azionaria, che ha portato l'esposizione complessiva di portafoglio ad arrivare fino al 18% circa.

L'investimento della componente azionaria si è focalizzato sui listini globali, che sono stati presi in considerazione in relazione ai parametri ESG attraverso un fondo dedicato.

Nel corso del periodo è stata completata la costruzione del portafoglio "Buy & Watch". Successivamente la duration è



stata marginalmente ridotta per effetto delle vendite finalizzate a finanziare l'accumulazione della componente azionaria.

Per quanto riguarda la componente "Buy & Watch", l'investimento è stato rivolto ai titoli di Stato dell'area Euro, con scadenze prossime a quella del Fondo. Parte dei titoli a più breve scadenza è stata venduta per finanziare gli acquisti azionari.

Nel periodo di riferimento non sono stati utilizzati strumenti derivati con finalità di investimento.

Nel periodo di riferimento il Fondo ha avuto una performance positiva, sia grazie alla componente azionaria che a quella obbligazionaria.

Nel corso dei prossimi mesi continuerà il processo di accumulazione della componente azionaria.

Rapporti con le Società del Gruppo

Si precisa che i rapporti intrattenuti e le operazioni effettuate nel corso del periodo di riferimento con le altre Società del Gruppo vengono descritti nell'ambito della nota integrativa cui si rimanda. Tali rapporti e operazioni sono stati regolati in base alle normali condizioni di mercato.

Fatti di rilievo avvenuti dopo la chiusura del periodo di riferimento della presente relazione

Non si rilevano eventi significativi successivi alla chiusura della presente relazione di gestione, che possono avere un impatto rilevante sulla situazione patrimoniale e sezione reddituale del Fondo al 30 settembre 2024.

Attività di collocamento delle quote

Si ricorda che il Fondo è stato caratterizzato da un "Periodo di Sottoscrizione" che risulta essere chiuso. Di seguito si riporta il dettaglio dei rimborsi delle classi di quote:

Classe A: rimborsi per euro 33.664.474,

Classe D: rimborsi per euro 19.338.949.

Informazioni su SFDR e tassonomia

La SGR, ai sensi all'articolo 11, paragrafo 2, del Regolamento (UE) 2019/2088 (cd. "Regolamento SFDR") e della correlata disciplina di attuazione, mette a disposizione per i prodotti classificati ai sensi dell'art.8 del Regolamento SFDR, le informazioni sulle caratteristiche ambientali e/o sociali nell'allegato "Informativa periodica sulla promozione di caratteristiche ambientali, sociali e di buon governo societario".

Politica di Distribuzione

Si precisa che, come indicato nel Regolamento del Fondo, la SGR provvede, con periodicità annuale, alla distribuzione ai partecipanti del Fondo di un ammontare predeterminato pari al 3,00% del valore iniziale della quota.

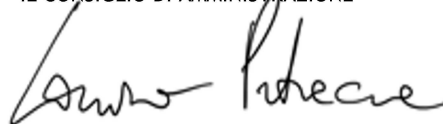
Pertanto, il Consiglio di Amministrazione delibera di distribuire, alle quote di Classe D in circolazione alla data di approvazione della presente relazione, l'importo unitario predeterminato pari a euro 0,150. Tale importo rappresenta integralmente, anche ai fini fiscali, un provento.

L'importo complessivo, ottenuto dalla moltiplicazione dell'importo unitario distribuito per le quote in circolazione, è di euro 3.822.105 pagabile a partire dal 13 novembre 2024.

Milano, 30 ottobre 2024



IL CONSIGLIO DI AMMINISTRAZIONE



RELAZIONE DI GESTIONE AL 30 SETTEMBRE 2024

PREMESSA

La Relazione di gestione del Fondo si compone di una Situazione patrimoniale, di una Sezione reddituale e di una Nota integrativa ed è stata redatta in conformità alle disposizioni del Regolamento della Banca d'Italia del 19 gennaio 2015 in materia di gestione collettiva del risparmio, come modificato dal Provvedimento della Banca d'Italia del 12 marzo 2024. Questi sono inoltre accompagnati dalla relazione degli amministratori.

I prospetti contabili e la nota integrativa sono redatti in unità di euro, senza cifre decimali, a eccezione del valore della quota, che viene calcolato in millesimi di euro.

La presente Relazione di gestione è redatta con riferimento al 30 settembre 2024, che risulta, ai sensi del regolamento del Fondo attualmente in vigore, l'ultimo giorno di calcolo del valore della quota del mese di settembre. Tale data rappresenta pertanto il termine dell'esercizio contabile del Fondo.

Come espressamente previsto dal Provvedimento di riferimento, i prospetti allegati sono stati posti a confronto con i dati relativi al periodo precedente.

L'Assemblea degli Azionisti di Eurizon Capital SGR S.p.A. del 16 marzo 2020 ha incaricato EY S.p.A. della revisione legale del bilancio d'esercizio e della revisione contabile delle relazioni di gestione dei Fondi comuni d'investimento istituiti dalla SGR per gli esercizi 2021 - 2029.



SITUAZIONE PATRIMONIALE

ATTIVITA'	Situazione al 30/09/2024		Situazione a fine esercizio precedente	
	Valore complessivo	In percentuale del totale attività	Valore complessivo	In percentuale del totale attività
A. STRUMENTI FINANZIARI QUOTATI	294.952.890	97,1	300.273.134	89,9
A1. Titoli di debito	237.660.760	78,2	300.273.134	89,9
A1.1 titoli di Stato	237.660.760	78,2	300.273.134	89,9
A1.2 altri				
A2. Titoli di capitale				
A3. Parti di OICR	57.292.130	18,9		
B. STRUMENTI FINANZIARI NON QUOTATI				
B1. Titoli di debito				
B2. Titoli di capitale				
B3. Parti di OICR				
C. STRUMENTI FINANZIARI DERIVATI				
C1. Margini presso organismi di compensazione e garanzia				
C2. Opzioni, premi o altri strumenti finanziari derivati quotati				
C3. Opzioni, premi o altri strumenti finanziari derivati non quotati				
D. DEPOSITI BANCARI				
D1. A vista				
D2. Altri				
E. PRONTI CONTRO TERMINE ATTIVI E OPERAZIONI ASSIMILATE				
F. POSIZIONE NETTA DI LIQUIDITA'	4.476.335	1,5	24.144.829	7,2
F1. Liquidità disponibile			42.623.392	12,7
F2. Liquidità da ricevere per operazioni da regolare	4.476.335	1,5		
F3. Liquidità impegnata per operazioni da regolare			-18.478.563	-5,5
G. ALTRE ATTIVITA'	4.384.403	1,4	9.786.602	2,9
G1. Ratei attivi	1.112.425	0,4	3.975.105	1,2
G2. Risparmio di imposta				
G3. Altre	3.271.978	1,0	5.811.497	1,7
TOTALE ATTIVITA'	303.813.628	100,0	334.204.565	100,0

SITUAZIONE PATRIMONIALE

PASSIVITA' E NETTO		Situazione al 30/09/2024	Situazione a fine esercizio precedente
		Valore complessivo	Valore complessivo
H.	FINANZIAMENTI RICEVUTI	4.405.711	
I.	PRONTI CONTRO TERMINE PASSIVI E OPERAZIONI ASSIMILATE		
L.	STRUMENTI FINANZIARI DERIVATI		
L1.	Opzioni, premi o altri strumenti finanziari derivati quotati		
L2.	Opzioni, premi o altri strumenti finanziari derivati non quotati		
M.	DEBITI VERSO I PARTECIPANTI	319.026	20.197
M1.	Rimborsi richiesti e non regolati	319.026	20.197
M2.	Proventi da distribuire		
M3.	Altri		
N.	ALTRE PASSIVITA'	212.491	88.551
N1.	Provvigioni ed oneri maturati e non liquidati	191.983	79.791
N2.	Debiti di imposta		
N3.	Altre	20.508	8.760
N4.	Vendite allo scoperto		
TOTALE PASSIVITA'		4.937.228	108.748
Valore complessivo netto del fondo		298.876.400	334.095.817
A	Numero delle quote in circolazione	29.909.979,791	36.413.922,287
D	Numero delle quote in circolazione	26.327.530,379	30.063.931,957
A	Valore complessivo netto della classe	158.957.777	183.003.600
D	Valore complessivo netto della classe	139.918.623	151.092.217
A	Valore unitario delle quote	5,314	5,025
D	Valore unitario delle quote	5,314	5,025

Movimenti delle quote nell'esercizio - Classe A	
Quote emesse	0,000
Quote rimborsate	6.503.942,496
Movimenti delle quote nell'esercizio - Classe D	
Quote emesse	0,000
Quote rimborsate	3.736.401,578

Milano, 30 ottobre 2024

Per IL CONSIGLIO DI AMMINISTRAZIONE

[Signature] *[Signature]*

[Signature]

SEZIONE REDDITUALE



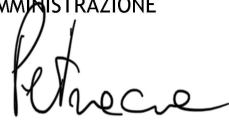
	Relazione al 30/09/2024	Relazione esercizio precedente
A. STRUMENTI FINANZIARI QUOTATI		
A1. PROVENTI DA INVESTIMENTI		
A1.1 Interessi e altri proventi su titoli di debito	6.783.596	481.214
A1.2 Dividendi e altri proventi su titoli di capitale		
A1.3 Proventi su parti di OICR		
A2. UTILE/PERDITA DA REALIZZI		
A2.1 Titoli di debito	1.957.556	
A2.2 Titoli di capitale		
A2.3 Parti di OICR		
A3. PLUSVALENZE/MINUSVALENZE		
A3.1 Titoli di debito	8.844.699	295.801
A3.2 Titoli di capitale		
A3.3 Parti di OICR	4.117.822	
A4. RISULTATO DELLE OPERAZIONI DI COPERTURA DI STRUMENTI FINANZIARI QUOTATI		
Risultato gestione strumenti finanziari quotati	21.703.673	777.015
B. STRUMENTI FINANZIARI NON QUOTATI		
B1. PROVENTI DA INVESTIMENTI		
B1.1 Interessi e altri proventi su titoli di debito		
B1.2 Dividendi e altri proventi su titoli di capitale		
B1.3 Proventi su parti di OICR		
B2. UTILE/PERDITA DA REALIZZI		
B2.1 Titoli di debito		
B2.2 Titoli di capitale		
B2.3 Parti di OICR		
B3. PLUSVALENZE/MINUSVALENZE		
B3.1 Titoli di debito		
B3.2 Titoli di capitale		
B3.3 Parti di OICR		
B4. RISULTATO DELLE OPERAZIONI DI COPERTURA DI STRUMENTI FINANZIARI NON QUOTATI		
Risultato gestione strumenti finanziari non quotati		
C. RISULTATO DELLE OPERAZIONI IN STRUMENTI FINANZIARI DERIVATI NON DI COPERTURA		
C1. RISULTATI REALIZZATI		
C1.1 Su strumenti quotati		
C1.2 Su strumenti non quotati		
C2. RISULTATI NON REALIZZATI		
C2.1 Su strumenti quotati		
C2.2 Su strumenti non quotati		
D. DEPOSITI BANCARI		
D1. INTERESSI ATTIVI E PROVENTI ASSIMILATI		



SEZIONE REDDITUALE

	Relazione al 30/09/2024	Relazione esercizio precedente
E. RISULTATO DELLA GESTIONE CAMBI		
E1. OPERAZIONI DI COPERTURA		
E1.1 Risultati realizzati		
E1.2 Risultati non realizzati		
E2. OPERAZIONI NON DI COPERTURA		
E2.1 Risultati realizzati		
E2.2 Risultati non realizzati		
E3. LIQUIDITA'		
E3.1 Risultati realizzati		
E3.2 Risultati non realizzati		
F. ALTRE OPERAZIONI DI GESTIONE		
F1. PROVENTI DELLE OPERAZIONI DI PRONTI CONTRO TERMINE E ASSIMILATE		
F2. PROVENTI DELLE OPERAZIONI DI PRESTITO TITOLI		
Risultato lordo della gestione di portafoglio	21.703.673	777.015
G. ONERI FINANZIARI		
G1. INTERESSI PASSIVI SU FINANZIAMENTI RICEVUTI	-36.908	
G2. ALTRI ONERI FINANZIARI	-9.487	
Risultato netto della gestione di portafoglio	21.657.278	777.015
H. ONERI DI GESTIONE		
H1. PROVVIGIONE DI GESTIONE SGR	-2.060.754	-95.697
di cui classe A	-1.117.313	-52.710
di cui classe D	-943.441	-42.987
H2. COSTO DEL CALCOLO DEL VALORE DELLA QUOTA	-129.349	-12.008
H3. COMMISSIONI DEPOSITARIO	-107.598	-9.989
H4. SPESE PUBBLICAZIONE PROSPETTI E INFORMATIVA AL PUBBLICO	-6.587	-722
H5. ALTRI ONERI DI GESTIONE	-17.493	-8.038
H6. COMMISSIONI DI COLLOCAMENTO	-1.832.702	-5.307
I. ALTRI RICAVI ED ONERI		
I1. INTERESSI ATTIVI SU DISPONIBILITA' LIQUIDE	282.808	244.663
I2. ALTRI RICAVI	1.344	37
I3. ALTRI ONERI	-2.941	-73
Risultato della gestione prima delle imposte	17.784.006	889.881
L. IMPOSTE		
L1. IMPOSTA SOSTITUTIVA A CARICO DELL'ESERCIZIO		
L2. RISPARMIO DI IMPOSTA		
L3. ALTRE IMPOSTE		
Utile/perdita dell'esercizio	17.784.006	889.881
di cui classe A	9.618.651	490.068
di cui classe D	8.165.355	399.813

Milano, 30 ottobre 2024


 IL CONSIGLIO DI AMMINISTRAZIONE



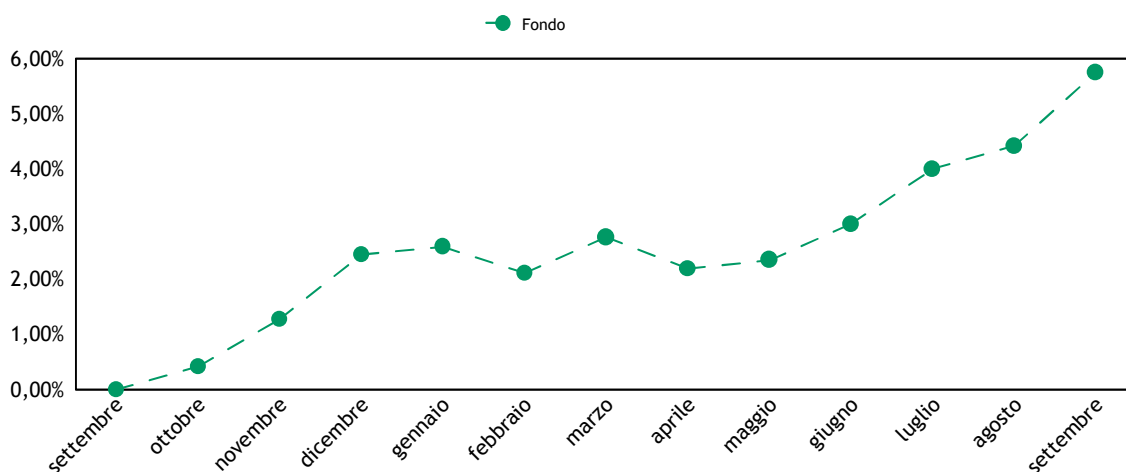


NOTA INTEGRATIVA

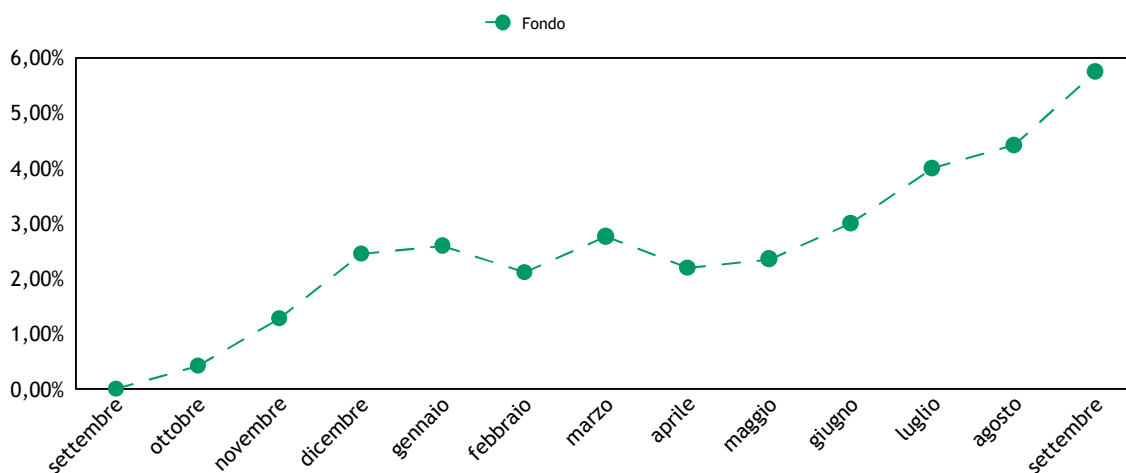
Parte A - Andamento del valore della quota

1) Nel periodo di riferimento, la performance del Fondo, al netto delle commissioni applicate, relativa alla Classe A e alla Classe D, è stata rispettivamente pari a 5,75% e 5,75%.

Classe A



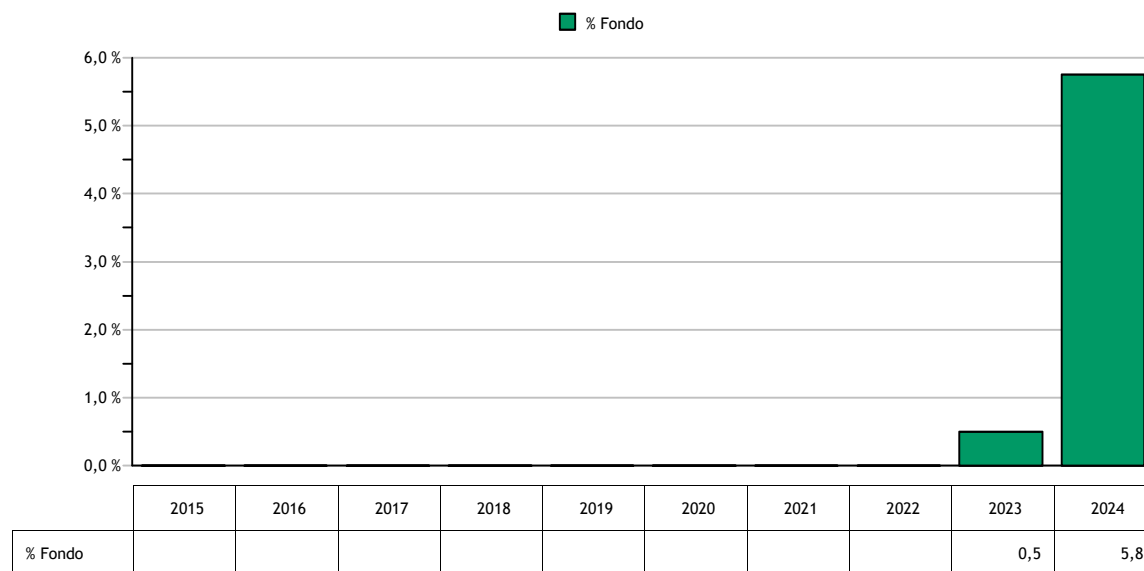
Classe D (*)



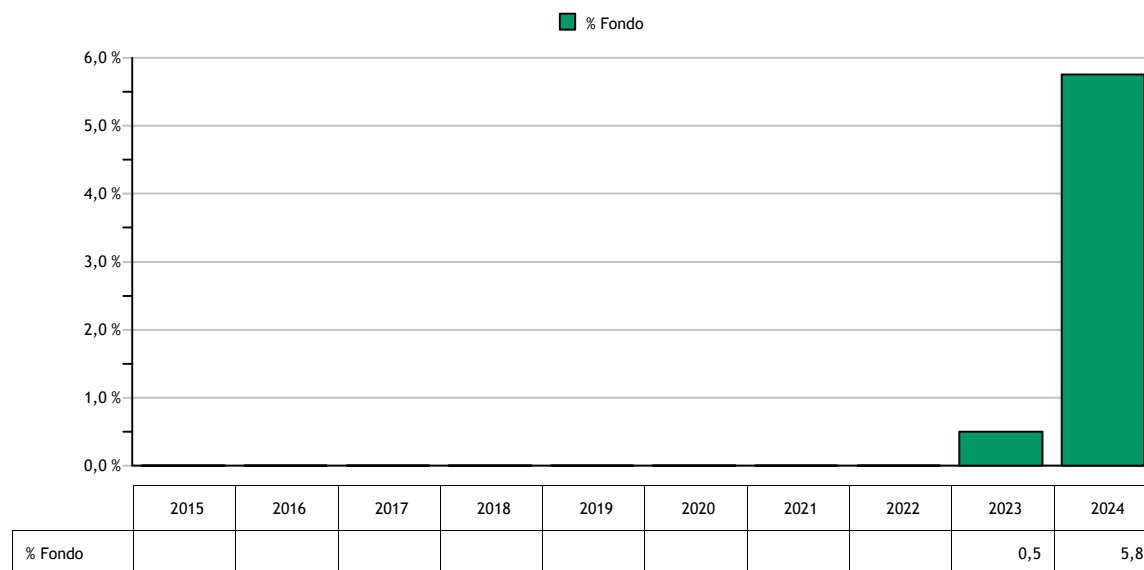
(*) Ai fini del confronto con la performance della Classe A, il valore unitario della quota di Classe D è espresso al lordo del valore delle eventuali cedole unitarie distribuite dal Fondo nel corso del periodo di riferimento.

2) Il rendimento annuo del Fondo nel corso degli ultimi dieci anni, o del minor periodo di vita delle Classi del Fondo, può essere rappresentato come segue:

Classe A



Classe D



I dati di rendimento del Fondo non includono eventuali costi di sottoscrizione e rimborso a carico dell'investitore. La performance del Fondo riflette valori calcolati al lordo dell'effetto fiscale.

3) I valori minimi e massimi delle differenti Classi di quota raggiunti durante l'esercizio sono così raffigurabili:



Andamento del valore della quota durante l'esercizio - classe A	
Valore minimo al 18/10/23	5,021
Valore massimo al 30/09/24	5,314

Andamento del valore della quota durante l'esercizio - classe D	
Valore minimo al 18/10/23	5,021
Valore massimo al 30/09/24	5,314

Per quanto concerne i principali eventi che hanno influito sull'andamento del valore della quota si rimanda a quanto illustrato nel commento di gestione.

- 4) Il Fondo presenta la suddivisione nelle differenti Classi di quote, descritte nel paragrafo del “Fondo comune di investimento”.
- 5) Nel corso dell'esercizio non sono stati riscontrati errori nel calcolo del valore delle quote del Fondo.
- 6) Il regolamento del Fondo non prevede il confronto con il benchmark di riferimento, di conseguenza non è possibile calcolare il valore della “Tracking Error Volatility”.
- 7) Le quote del Fondo non sono trattate su mercati regolamentati.



8) In base al Regolamento, la SGR provvede, con periodicità annuale, alla distribuzione ai partecipanti di un ammontare predeterminato pari al 3,00% del valore iniziale della quota pari a euro 5,000.

Il Consiglio di Amministrazione delibera di distribuire, alle quote di Classe D in circolazione alla data di approvazione della presente relazione, l'importo unitario predeterminato pari a euro 0,150. Tale importo rappresenta integralmente, anche ai fini fiscali, un provento.

L'importo complessivo, ottenuto dalla moltiplicazione dell'importo unitario distribuito per le quote in circolazione, è di euro 3.822.105 pagabile a partire dal 13 novembre 2024.

9) Il Fondo è stato esposto principalmente al rischio duration, derivante dall'investimento sui titoli obbligazionari dell'area Euro, e al rischio azionario globale.

Il monitoraggio di tali rischi viene effettuato su base continuativa dal gestore attraverso la costante verifica dell'effettivo posizionamento del Fondo rispetto al profilo di rischio-rendimento desiderato. La misurazione e il controllo dei rischi in oggetto viene inoltre effettuata con frequenza giornaliera mediante l'utilizzo di modelli matematico-statistici utilizzati autonomamente dalla struttura di Risk Management. I risultati di tali valutazioni sono regolarmente portati all'attenzione degli organi amministrativi della SGR.

Ai fini di fornire una rappresentazione dei rischi assunti nell'esercizio, si riporta qui di seguito una sintesi degli indicatori più significativi, elaborati a posteriori su dati di consuntivo:

	Classe A	Classe D
Volatilità annualizzata su quote nette del Fondo	1,98%	1,98%
(esprime la misura annualizzata della variabilità settimanale del rendimento della quota rispetto al valore medio del rendimento stesso)		
Var mensile (99%) su quote nette	-0,56%	-0,56%
(Minor rendimento realizzato su base mensile nel corso del periodo di riferimento determinato escludendo l'1% dei peggiori risultati)		

Nel periodo di riferimento non sono stati utilizzati strumenti derivati con finalità di copertura.



Parte B - Le attività, le passività e il valore complessivo netto

SEZIONE I - Criteri di valutazione

Principi contabili

La presente relazione di gestione è redatta nel presupposto della continuità operativa del Fondo.

Nella redazione del presente documento vengono applicati i principi contabili di generale accettazione per i fondi comuni d'investimento e i criteri di valutazione previsti dal Regolamento in accordo con quanto espressamente disposto dalla Banca d'Italia. Tali principi contabili, coerenti con quelli utilizzati nel corso del periodo per la predisposizione dei prospetti giornalieri, sono di seguito riepilogati.

Criteri contabili

Gli acquisti e le vendite di titoli e di altre attività sono contabilizzati nel portafoglio del Fondo sulla base della data di effettuazione dell'operazione, indipendentemente dalla data di regolamento dell'operazione stessa. Nel caso di sottoscrizione di titoli di nuova emissione la contabilizzazione nel portafoglio del Fondo avviene invece alla data di attribuzione.

La vendita o l'acquisto di contratti future su titoli nozionali influenzano il valore netto del Fondo attraverso la corresponsione o l'incasso dei margini di variazione i quali incidono direttamente sulla liquidità disponibile e sul conto economico mediante l'imputazione dei differenziali positivi/negativi. Tali differenziali vengono registrati secondo il principio della competenza, sulla base della variazione giornaliera tra i prezzi di chiusura del mercato di contrattazione e i costi dei contratti stipulati e/o i prezzi del giorno precedente.

Le opzioni, i premi e i warrant acquistati e le opzioni emesse e i premi venduti sono computati tra le attività/passività al loro valore corrente. I controvalori delle opzioni, dei premi e dei warrant non esercitati confluiscono, alla scadenza, nelle apposite poste di conto economico.

I costi delle opzioni, dei premi e dei warrant, ove i diritti connessi siano esercitati, aumentano o riducono rispettivamente i costi per acquisti e i ricavi per vendite dei titoli cui si riferiscono, mentre i ricavi da premi venduti e opzioni emesse, ove i diritti connessi siano esercitati, aumentano o riducono rispettivamente i ricavi per vendite e i costi per acquisti dei titoli cui si riferiscono.

Le differenze tra i costi medi ponderati di carico e i prezzi di mercato relativamente alle quantità in portafoglio originano minusvalenze e/o plusvalenze; nell'esercizio successivo tali poste da valutazione influiranno direttamente sui relativi valori di libro. Gli utili e le perdite su realizzazioni riflettono la differenza fra i costi medi ponderati di carico e i prezzi relativi alle vendite dell'esercizio. Le commissioni di acquisto e vendita corrisposte alle controparti, qualora esplicitate sono imputate a costo nella voce "13. Altri Oneri" della Sezione Reddittuale della relazione di gestione.

Gli interessi e gli altri proventi su titoli, gli interessi sui depositi bancari, gli interessi sui prestiti, nonché gli oneri di gestione, vengono registrati secondo il principio della competenza temporale, mediante il calcolo, ove necessario, di ratei attivi e passivi.

I dividendi maturati su titoli azionari in portafoglio vengono registrati dal giorno della quotazione ex cedola, al netto della ritenuta d'imposta ove applicata.

Le sottoscrizioni e i rimborsi delle quote sono registrati a norma di Regolamento del Fondo, nel rispetto del principio della competenza temporale.

Criteri di valutazione

Il prezzo di valutazione dei titoli in portafoglio in ottemperanza a quanto disposto dalla normativa vigente è determinato sulla base dei seguenti parametri:

- i prezzi unitari utilizzati, determinati in base all'ultimo prezzo disponibile rilevato sul mercato di negoziazione, sono quelli del giorno di Borsa aperta al quale si riferisce il valore della quota;
- per i titoli di Stato italiani è l'ultimo prezzo rilevato sul Mercato Telematico (MOT) e, in mancanza di quotazione, il prezzo rilevabile dai providers presenti nella Pricing Policy;
- per i titoli obbligazionari quotati negoziati presso il Mercato Telematico (MOT) è il prezzo trade e, in mancanza di questo, il prezzo rilevabile dai providers presenti nella Pricing Policy;
- per i titoli quotati presso altri mercati regolamentati, è l'ultimo prezzo ufficiale disponibile entro le ore 24 italiane del giorno al quale si riferisce il valore della quota. Se il titolo è trattato su più mercati si applica la quotazione più significativa, tenuto conto anche delle quantità trattate e dell'operatività svolta dal Fondo. Nel caso in cui nel mercato di quotazione risultino contenuti gli scambi ed esistano elementi di scarsa liquidità, la valutazione tiene altresì conto del presumibile valore di realizzo determinabile anche sulla base delle informazioni reperibili su circuiti internazionali di

referimento oggettivamente considerate dai responsabili organi della SGR;

- per i titoli e le altre attività finanziarie non quotati, compresi quelli esteri, è il loro presumibile valore di realizzo sul mercato, individuato su un'ampia base di elementi di informazione - oggettivamente considerati dai responsabili organi della SGR - con riferimento alla peculiarità del titolo, alla situazione patrimoniale e reddituale degli emittenti, alla situazione del mercato e al generale andamento dei tassi di interesse;

- per le opzioni, i warrant e gli strumenti derivati trattati in mercati regolamentati è il prezzo di chiusura del giorno rilevato nel mercato di trattazione; nel caso di contratti trattati su più mercati è il prezzo più significativo, anche in relazione alle quantità trattate sulle diverse piazze e all'operatività svolta dal Fondo;

- per le opzioni, i warrant e gli strumenti derivati non trattati in mercati regolamentati è il valore corrente espresso dalla formula indicata dall'Organo di Vigilanza; qualora i valori risultassero incongruenti con le quotazioni espresse dal mercato, la SGR riconsidera il tasso d'interesse "risk free" e la volatilità utilizzati, al fine di ricondurne il risultato al presunto valore di realizzo;

- per la conversione in Euro delle valutazioni espresse in altre valute si applicano i relativi cambi correnti alla data di riferimento comunicati da WM Reuters. Le operazioni a termine in valuta sono convertite al tasso di cambio a termine corrente per scadenze corrispondenti a quelle delle operazioni oggetto di valutazione;

- per i titoli strutturati non quotati la valutazione viene effettuata procedendo alla valutazione distinta di tutte le singole componenti elementari in cui essi possono essere scomposti; per titoli strutturati si intendono quei titoli che incorporano una componente derivata e/o presentano il profilo di rischio di altri strumenti finanziari sottostanti. In particolare, non sono considerati titoli strutturati i titoli di Stato parametrati a tassi di interesse di mercato e i titoli obbligazionari di emissione societaria che prevedono il rimborso anticipato.

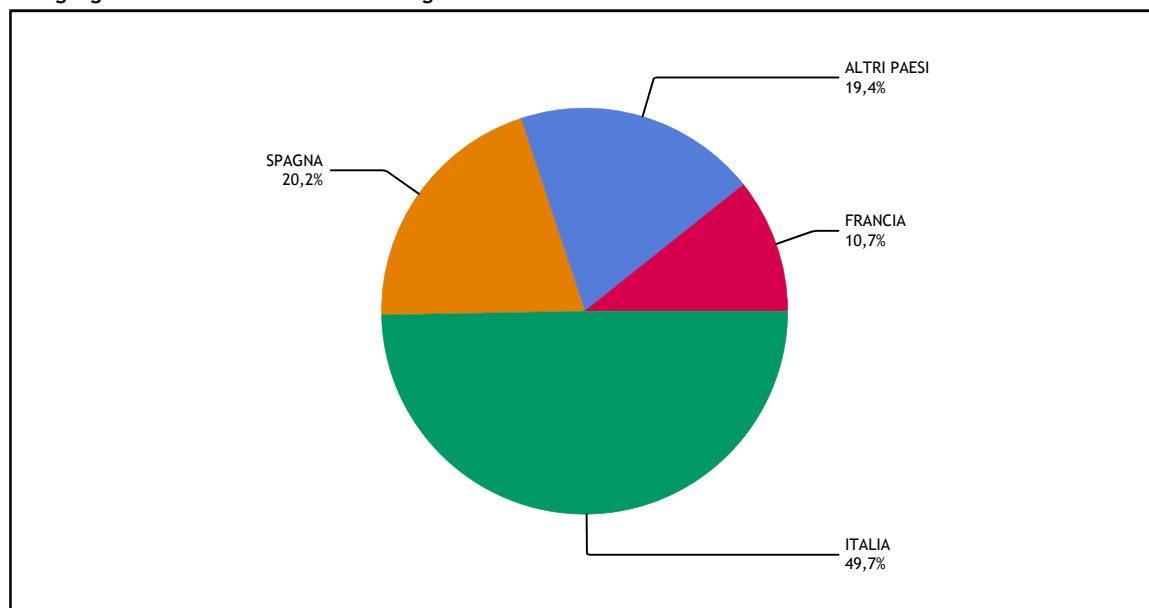


SEZIONE II - Le attività

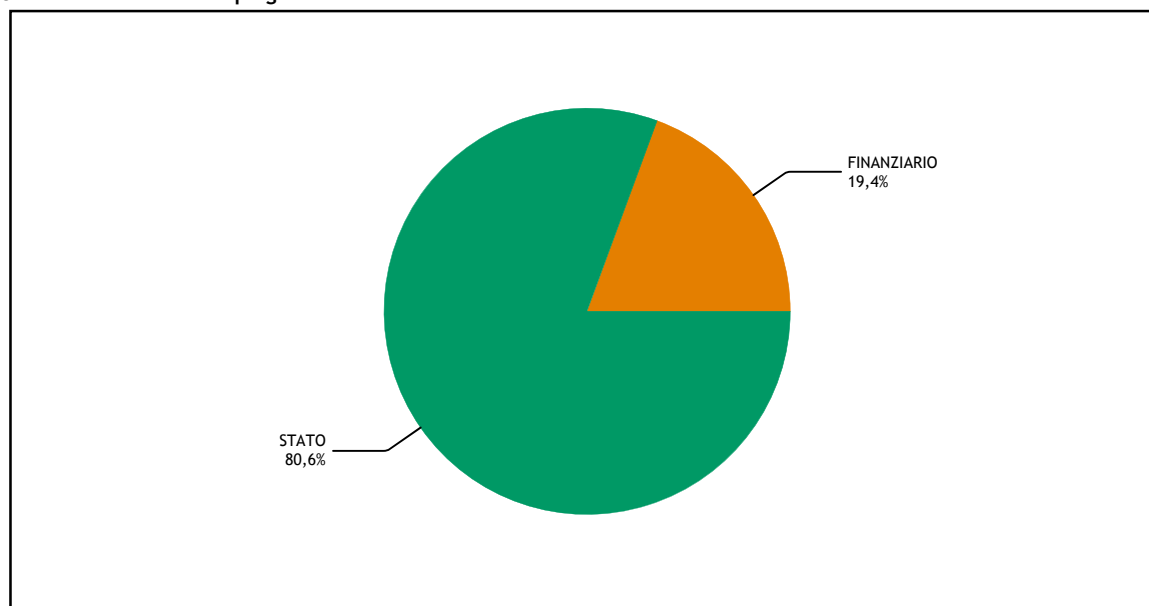
Qui di seguito vengono riportati alcuni grafici che forniscono l'indicazione della composizione del portafoglio del Fondo alla chiusura dell'esercizio, ripartito in base alle aree geografiche verso cui sono orientati gli investimenti e in base ai settori economici di impiego delle risorse del Fondo.

Si riporta inoltre l'elenco analitico dei principali strumenti finanziari detenuti dal Fondo (i primi 50 o comunque tutti quelli che superano lo 0,5% delle attività del Fondo).

Aree geografiche verso cui sono orientati gli investimenti



Settori economici di impiego delle risorse del Fondo



Si segnala che le parti di OICR sono classificate all'interno del settore finanziario.

Elenco analitico degli strumenti finanziari detenuti dal Fondo

Titolo	Quantità	Controvalore in euro	% su Totale attività
BTP 4.75 09/28	53.124.000	57.363.294	18,8%
EPS GLO EQ ESG IDX C	8.084.116	57.292.130	18,8%
BTPS 3.8 08/28	44.237.000	46.170.157	15,2%
SPGB 1.4 07/28	31.828.000	30.752.532	10,1%
BTPS 0.5 07/28	26.782.000	24.834.949	8,2%
FRTR 0.75 05/28	22.050.383	20.830.776	6,9%
FRTR 1.75 11/24	10.716.368	10.691.613	3,5%
SPGB 0 01/25	9.769.000	9.671.701	3,2%
BTPS 3.4 03/25	8.223.000	8.236.568	2,7%
SPGB 2.15 10/25	6.716.000	6.691.285	2,2%
SPGB 4.65 7/25	6.514.000	6.614.446	2,2%
BTPS 3.4 04/28	6.354.000	6.536.360	2,2%
SPGB 0 05/25	6.056.000	5.942.329	2,0%
BTP 5 03/25	3.300.000	3.324.750	1,1%
Totale		294.952.890	97,1%
Altri strumenti finanziari			
Totale strumenti finanziari		294.952.890	97,1%



II.1 STRUMENTI FINANZIARI QUOTATI

Ripartizione degli strumenti finanziari quotati per Paese di residenza dell'emittente:

	Paesi di residenza dell'emittente			
	Italia	Paesi dell'UE	Altri paesi dell' OCSE	Altri paesi
Titoli di debito: - di Stato - di altri enti pubblici - di banche - di altri	146.466.078	91.194.682		
Titoli di capitale: - con diritto di voto - con voto limitato - altri				
Parti di OICR: - OICVM - FIA aperti retail - altri				57.292.130
Totali: - in valore assoluto - in percentuale del totale delle attività	146.466.078 48,2	91.194.682 30,0		57.292.130 18,9

Nel caso di quote di OICR, la ripartizione per paese di residenza dell'emittente è stata effettuata tenendo in considerazione i mercati prevalenti nei quali gli OICR investono.

Ripartizione degli strumenti finanziari quotati per mercato di quotazione:

	Mercato di quotazione			
	Italia	Paesi dell'UE	Altri paesi dell'OCSE	Altri paesi
Titoli quotati Titoli in attesa di quotazione	203.758.208	91.194.682		
Totali: - in valore assoluto - in percentuale del totale delle attività	203.758.208 67,1	91.194.682 30,0		

Si segnala che, le quote di OICR, in accordo con quanto stabilito dal Regolamento della Banca d'Italia, sono ricondotte tra gli strumenti finanziari quotati. La ripartizione per mercato di quotazione, in tal caso, viene effettuata in base al paese di residenza della SGR che li ha istituiti.

Movimenti dell'esercizio:

	Controvalore acquisti	Controvalore vendite/rimborsi
Titoli di debito: - titoli di Stato - altri	203.071.848	276.486.477
Titoli di capitale Parti di OICR	53.174.308	
Totale	256.246.156	276.486.477

II.3 TITOLI DI DEBITO

1) Non risultano in portafoglio titoli strutturati.

2) Duration modificata per valuta di denominazione.

Qui di seguito si riporta la ripartizione dei titoli di debito e degli strumenti finanziari derivati con sottostanti titoli di debito o tassi di interesse, in funzione della valuta di denominazione e della durata finanziaria (duration) modificata:

Valuta	Duration in anni		
	minore o pari ad 1	compresa tra 1 e 3,6	maggiore di 3,6
Euro	44.481.407	137.591.873	55.587.480

II.8 POSIZIONE NETTA DI LIQUIDITÀ

La posizione netta di liquidità è composta dalle seguenti sottovoci:

Descrizione	Importo
Liquidità da ricevere per operazioni da regolare	4.476.335
- Vendite di strumenti finanziari	4.476.335
Totale posizione netta di liquidità	4.476.335

II.9 ALTRE ATTIVITÀ

Le altre attività sono composte dalle seguenti sottovoci:

Descrizione	Importo
Ratei attivi	1.112.425
- Su liquidità disponibile	9.835
- Su titoli di debito	1.102.590
Altre	3.271.978
- Risconto per commissioni di collocamento	3.271.559
- Risconti per Contributo Consob e spese di pubblicazione	419
Totale altre attività	4.384.403

La voce “Risconto per commissione di collocamento” rappresenta la quota non di competenza della commissione di collocamento addebitata al Fondo al termine del periodo di sottoscrizione e ammortizzata linearmente mediante l'addebito giornaliero a valere sul valore complessivo netto del Fondo, secondo quanto previsto dal Regolamento dello stesso.



SEZIONE III - Le passività

III.1 FINANZIAMENTI RICEVUTI

Il Fondo ricorre a forme di finanziamento rappresentate da affidamenti temporanei di conto corrente concessi dal Depositario.

Qui di seguito si riporta il riepilogo dei finanziamenti in essere a fine periodo:

Finanziamenti ricevuti	Importo
- Finanziamenti EUR	4.405.711

III.5 DEBITI VERSO PARTECIPANTI

I debiti verso partecipanti sono così dettagliabili:

Descrizione	Data estinzione debito	Importi
Rimborsi richiesti e non regolati		319.026
-	01/10/2024	319.026
Totale debiti verso i partecipanti		319.026

III.6 ALTRE PASSIVITÀ

Le altre passività sono composte dalle seguenti sottovoci:

Descrizione	Importo
Provvigioni ed oneri maturati e non liquidati	191.983
- Commissioni Depositario, custodia e amministrazione titoli	4.640
- Provvigioni di gestione	156.855
- Ratei passivi su conti correnti	16.398
- Commissione calcolo NAV	10.225
- Commissioni di tenuta conti liquidità	3.865
Altre	20.508
- Società di revisione	16.257
- Spese per pubblicazione	4.251
Totale altre passività	212.491

SEZIONE IV - Il Valore Complessivo Netto

- 1) A fine periodo non risultano quote di Classe A e Classe D in circolazione detenute da investitori qualificati.
- 2) Le quote in circolazione a fine periodo detenute da soggetti non residenti risultano in numero di 304.934 pari a 1,02% per la Classe A e in numero di 161.322 pari a 0,61% per la Classe D delle quote in circolazione alla data di chiusura.
- 3) Le componenti che hanno determinato la variazione della consistenza del patrimonio netto tra l'inizio e la fine del periodo sono qui di seguito riportate:

Variazioni del patrimonio netto			
Classe A	Anno 2024	Anno 2023	Anno 2022
Patrimonio netto a inizio periodo	183.003.600		
Incrementi:			
a) sottoscrizioni:		185.649.007	
- sottoscrizioni singole		104.237.360	
- piani di accumulo			
- switch in entrata		81.411.647	
b) risultato positivo della gestione	9.618.651	490.068	
Decrementi:			
a) rimborsi:	33.664.474	3.135.475	
- riscatti	15.255.762	715.535	
- piani di rimborso			
- switch in uscita	18.408.712	2.419.940	
b) proventi distribuiti			
c) risultato negativo della gestione			
Patrimonio netto a fine periodo	158.957.777	183.003.600	

Variazioni del patrimonio netto			
Classe D	Anno 2024	Anno 2023	Anno 2022
Patrimonio netto a inizio periodo	151.092.217		
Incrementi:			
a) sottoscrizioni:		151.584.851	
- sottoscrizioni singole		96.522.156	
- piani di accumulo			
- switch in entrata		55.062.695	
b) risultato positivo della gestione	8.165.355	399.813	
Decrementi:			
a) rimborsi:	19.338.949	892.447	
- riscatti	9.325.164	468.760	
- piani di rimborso			
- switch in uscita	10.013.785	423.687	
b) proventi distribuiti			
c) risultato negativo della gestione			
Patrimonio netto a fine periodo	139.918.623	151.092.217	



SEZIONE V - Altri dati patrimoniali

V.2 AMMONTARE DELLE ATTIVITÀ E PASSIVITÀ NEI CONFRONTI DI ALTRE SOCIETÀ DEL GRUPPO INTESA SANPAOLO

Le attività e passività in essere a fine periodo nei confronti delle altre società appartenenti al Gruppo Intesa Sanpaolo sono le seguenti:

	EPSILON SGR SPA			
Strumenti finanziari detenuti	57.292.130			
(Incidenza % sul portafoglio)	19,4			
Strumenti finanziari derivati				
Depositi bancari				
Altre attività				
Finanziamenti ricevuti				
Altre passività				
Garanzie e impegni				

V.3 COMPOSIZIONE DELLE POSTE PATRIMONIALI DEL FONDO PER DIVISA DI DENOMINAZIONE

Le poste patrimoniali alla fine del periodo erano così ripartite per divisa di denominazione:

	ATTIVITÀ				PASSIVITÀ		
	Strumenti finanziari	Depositi bancari	Altre attività	TOTALE	Finanziamenti ricevuti	Altre passività	TOTALE
Euro	294.952.890		8.860.738	303.813.628	4.405.711	531.517	4.937.228
TOTALE	294.952.890		8.860.738	303.813.628	4.405.711	531.517	4.937.228

Parte C - Il risultato economico dell'esercizio

SEZIONE I - Strumenti finanziari quotati e non quotati e relative operazioni di copertura

I.1 RISULTATO DELLE OPERAZIONI SU STRUMENTI FINANZIARI

Il risultato delle operazioni del periodo è così dettagliabile:

Risultato complessivo delle operazioni su:	Utile/perdita da realizzi	di cui: per variazioni dei tassi di cambio	Plus / minusvalenze	di cui: per variazioni dei tassi di cambio
A. Strumenti finanziari quotati	1.957.556		12.962.521	
1. Titoli di debito	1.957.556		8.844.699	
2. Titoli di capitale				
3. Parti di OICR			4.117.822	
- OICVM			4.117.822	
- FIA				
B. Strumenti finanziari non quotati				
1. Titoli di debito				
2. Titoli di capitale				
3. Parti di OICR				

SEZIONE III - Altre operazioni di gestione e oneri finanziari

III.3 INTERESSI PASSIVI SU FINANZIAMENTI RICEVUTI

Gli interessi passivi addebitati al Fondo nell'esercizio sono così dettagliabili:

Descrizione	Importi
Interessi passivi per scoperti di : - c/c denominati in Euro	-36.908
Totale interessi passivi su finanziamenti ricevuti	-36.908

III.4 ALTRI ONERI FINANZIARI

Gli altri oneri finanziari addebitati al Fondo nell'esercizio sono così dettagliabili:

Descrizione	Importi
Interessi negativi su saldi creditorii	-9.487
Totale altri oneri finanziari	-9.487



SEZIONE IV - Oneri di gestione

IV.1 COSTI SOSTENUTI NEL PERIODO

I costi sostenuti nel complesso dal Fondo nell'esercizio sono così dettagliati:

ONERI DI GESTIONE	CLASSE	Importi complessivamente corrisposti				Importi corrisposti a soggetti del gruppo di appartenenza della SGR			
		Importo (migliaia di Euro)	% sul valore complessivo netto	% su valore dei beni negoziati	% su valore del finanziamento	Importo (migliaia di Euro)	% sul valore complessivo netto	% su valore dei beni negoziati	% su valore del finanziamento
1) Provvigioni di gestione	A	1.117	0,64						
1) Provvigioni di gestione	D	943	0,64						
- provvigioni di base	A	1.117	0,64						
- provvigioni di base	D	943	0,64						
2) Costo per il calcolo del valore della quota	A	70	0,04						
2) Costo per il calcolo del valore della quota	D	59	0,04						
3) Costi ricorrenti degli OICR in cui il fondo investe (*1)	A	58	0,04						
3) Costi ricorrenti degli OICR in cui il fondo investe (*1)	D	51	0,04						
4) Compenso del depositario	A	59	0,03						
4) Compenso del depositario	D	49	0,03						
5) Spese di revisione del fondo	A	8	0,01						
5) Spese di revisione del fondo	D	7	0,01						
6) Spese legali e giudiziarie	A								
6) Spese legali e giudiziarie	D								
7) Spese di pubblicazione del valore della quota	A	4	0,00						
7) Spese di pubblicazione del valore della quota	D	3	0,00						
8) Altri oneri gravanti sul fondo	A	1	0,00						
8) Altri oneri gravanti sul fondo	D	1	0,00						
- contributo di vigilanza	A	1	0,00						
- contributo di vigilanza	D	1	0,00						
- commissioni varie	A								
- commissioni varie	D								
- commissioni di garanzia	A								
- commissioni di garanzia	D								
9) Commissioni di collocamento	A	994	0,57						
9) Commissioni di collocamento	D	839	0,57						
COSTI RICORRENTI TOTALI (SOMMA DA 1 A 9)	A	2.311	1,33						
COSTI RICORRENTI TOTALI (SOMMA DA 1 A 9)	D	1.952	1,33						
10) Commissioni di performance (già provvig. di incentivo)	A								
10) Commissioni di performance (già provvig. di incentivo)	D								
11) Oneri di negoziazione di strumenti finanziari di cui:									
- su titoli azionari									
- su titoli di debito									
- su derivati									
- su OICR									
- Commissioni su C/V Divise Estere									
- Commissioni su prestito titoli									
12) Oneri finanziari per i debiti assunti dal fondo		37			5,14				
13) Oneri fiscali di pertinenza del fondo	A								
13) Oneri fiscali di pertinenza del fondo	D								
TOTALE SPESE (SOMMA DA 1 A 13)	A	2.331	1,33						
TOTALE SPESE (SOMMA DA 1 A 13)	D	1.969	1,33						

- (*1) I costi ricorrenti degli OICR sono di natura extracontabile e sono conformi alle Linee Guida del CESR/10-674

A fronte dell'attività di promozione e collocamento nonché dell'attività di assistenza fornita in via continuativa nei confronti dei partecipanti ai Fondi, anche nelle operazioni successive alla prima sottoscrizione e, laddove previsto, a fronte del servizio di consulenza, ai collocatori del Fondo sono stati riconosciuti i seguenti compensi:

- una quota parte degli importi percepiti dalla SGR a titolo di provvigioni di gestione, in media pari al 78,0%, corrispondente ad un importo di 872 migliaia di euro per la classe A, pari al 78,0%, corrispondente ad un importo di 736 migliaia di euro per la classe D.



IV.2 COMMISSIONI DI PERFORMANCE (già provvigioni di incentivo)

La commissione di performance a favore della Società di Gestione viene calcolata e liquidata sulla base di quanto previsto dal Regolamento del Fondo così come esplicitato nella presente relazione tra le caratteristiche del Fondo Comune d'Investimento al relativo paragrafo delle "Spese ed oneri a carico del Fondo".

Alla fine dell'esercizio non sono state accantonate commissioni di performance, in quanto le stesse non risultavano dovute rispetto al calcolo effettuato a fine periodo contabile.

IV.3 REMUNERAZIONI

Le Politiche di remunerazione e incentivazione della SGR sono state predisposte sulla base delle Politiche di Remunerazione del Gruppo Intesa Sanpaolo e, per quanto non in contrasto, non disciplinato o più restrittivo della normativa del settore bancario, nel rispetto delle disposizioni europee e nazionali che regolamentano il settore del Risparmio Gestito.

Al riguardo, la SGR elabora ed attua politiche e prassi di remunerazione ed incentivazione coerenti con le proprie caratteristiche, la propria dimensione e quella degli OICR gestiti, l'organizzazione interna, la natura, la portata e la complessità delle attività. L'applicazione dei sistemi di incentivazione per il personale della SGR è subordinata alle seguenti condizioni: (i) di attivazione a livello di Gruppo Intesa Sanpaolo e della SGR; (ii) di "finanziamento" previste dai connessi meccanismi a livello di Gruppo e della SGR, nonché (iii) di accesso individuale.

Tali condizioni sono ispirate ai principi di sostenibilità finanziaria della componente variabile dei compensi e rappresentate dalla verifica della "qualità" dei risultati reddituali raggiunti e della coerenza con i limiti previsti nell'ambito del quadro di riferimento per la determinazione della propensione al rischio del Gruppo Intesa Sanpaolo.

Nel dettaglio, la struttura della retribuzione variabile prevede modalità di erogazione differenziate in funzione del ruolo ricoperto (ad esempio nel caso del cd. "personale più rilevante") e del rapporto tra retribuzione variabile e fissa che prevede l'applicazione dei requisiti più stringenti della regolamentazione comunitaria, nazionale e di Gruppo, tra cui: (i) il differimento, ovvero la corresponsione della retribuzione variabile negli anni successivi a quello di maturazione; (ii) l'assegnazione di parte in contanti e parte in strumenti finanziari; (iii) la previsione di un meccanismo di mantenimento degli strumenti finanziari assegnati; (iv) la previsione di meccanismi di correzione che prevedano la riduzione parziale e/o totale della retribuzione variabile ovvero la restituzione dei premi già corrisposti. Sono, inoltre, vietate eventuali strategie di copertura personale o assicurazioni sulla remunerazione che possano alterare gli effetti di allineamento al rischio insiti nei meccanismi di remunerazione.

Con specifico riferimento alla filiera dei gestori, la definizione della remunerazione variabile viene effettuata tenendo conto del profilo di rischio/rendimento dei diversi patrimoni gestiti al fine di orientare e premiare le migliori performance e al tempo stesso allineare i sistemi incentivanti agli interessi degli investitori. La valutazione delle performance viene effettuata sulla base del livello di professionalità e della tipologia e complessità delle attività gestite. Oltre a tali valutazioni, è inoltre considerato il livello di raggiungimento di prestazioni qualitative di tipo discrezionale e/o progettuale, che rafforzano l'orientamento del singolo a obiettivi di lungo termine e verso performance sostenibili.

Le politiche di remunerazione e incentivazione della SGR sono altresì coerenti con le previsioni in tema di integrazione dei rischi di sostenibilità ai sensi del Regolamento UE 2019/2088.

Ciò posto, si forniscono le seguenti informazioni relative all'applicazione delle Politiche di remunerazione relative all'esercizio 2023:

- la remunerazione totale del personale della SGR è risultata pari a 59,8 milioni di euro, di cui 41,0 milioni di euro riconducibili alla componente fissa e 18,9 milioni di euro alla componente variabile liquidata. Al 31 dicembre 2023 il personale della SGR era composto da n. 531 dipendenti;
 - la remunerazione totale del personale complessivamente coinvolto, anche in via non esclusiva, nella gestione delle attività del Fondo è risultata complessivamente pari a 0,9 milioni di euro, di cui 0,6 milioni di euro riconducibili alla componente fissa e 0,3 milioni di euro alla componente variabile;
 - la remunerazione totale del personale più rilevante della SGR, ammonta complessivamente a 12,9 milioni di euro. La stessa risulta essere suddivisa tra le seguenti categorie di "personale più rilevante" di seguito indicate:
 - i) membri esecutivi e non esecutivi del Consiglio di Amministrazione, per complessivi 3,0 milioni di euro;
 - ii) i soggetti che riportano direttamente al vertice aziendale, nonché coloro i quali riportano direttamente al Consiglio di Amministrazione, all'Amministratore Delegato e al Collegio Sindacale, per complessivi 3,8 milioni di euro;
 - iii) personale appartenente alle funzioni aziendali di controllo, per complessivi 0,9 milioni di euro;
 - iv) altri soggetti che, individualmente o collettivamente, assumono rischi in modo significativo per la SGR o per i Fondi gestiti, per complessivi 5,2 milioni di euro;
 - v) altri soggetti la cui remunerazione totale si collochi nella medesima fascia retributiva delle categorie sub ii) e iv), per complessivi 0,2 milioni di euro;
 - la proporzione della remunerazione totale del personale attribuibile al Fondo è pari all'1,3% del costo del personale coinvolto nella gestione del Fondo, cui corrisponde un numero medio di beneficiari pari a 7,5;
 - le informazioni relative alle remunerazioni sono state determinate sulla base della contabilità industriale della SGR utilizzando i dati del Bilancio d'esercizio; gli esiti del riesame periodico svolto dal Consiglio di Amministrazione hanno riscontrato la rispondenza delle prassi operative seguite nella determinazione del sistema incentivante rispetto alle Politiche deliberate dagli Organi aziendali e alle disposizioni normative e di Gruppo in materia; non si evidenziano modifiche sostanziali rispetto alle Politiche di Remunerazione valide per il periodo precedente.
- La sintesi delle Politiche di remunerazione e incentivazione della SGR è disponibile nel sito internet della SGR.

SEZIONE V - Altri ricavi ed oneri

Si riportano qui di seguito i dettagli delle voci interessi attivi su disponibilità liquide, altri ricavi e altri oneri:

Descrizione	Importi
Interessi attivi su disponibilità liquide	282.808
- C/C in Euro	282.808
Altri ricavi	1.344
- Ricavi vari	1.344
Altri oneri	-2.941
- Commissione su contratti regolati a margine	-46
- Spese bancarie	-13
- Sopravvenienze passive	-2.876
- Spese varie	-6
Totale	281.211

Parte D - Altre informazioni

2. INFORMAZIONE SUGLI ONERI DI INTERMEDIAZIONE

Nell'esercizio sono stati corrisposti oneri di intermediazione esplicitati dalle controparti e relativi ad operazioni effettuate in strumenti finanziari. Tali oneri sono stati così riconosciuti alle seguenti categorie di intermediari:

	<i>Soggetti non appartenenti al gruppo</i>	<i>Soggetti appartenenti al gruppo</i>	<i>Totale</i>
Banche italiane	46		46
SIM			
Banche e imprese di investimento estere			
Altre controparti			

3. INFORMAZIONE SULLE UTILITÀ RICEVUTE

La SGR assorbe direttamente i costi connessi alla ricerca in materia di investimenti relativi ai prodotti gestiti al fine di mantenere inalterato il livello di qualità e di valore per tutti gli investitori, evitando di addebitare tali oneri al patrimonio gestito.

La SGR considera comunque ammissibili le seguenti tipologie di benefici non monetari di minore entità:

- a) le informazioni o la documentazione relativa a uno strumento finanziario o a un servizio di investimento di natura generica ovvero personalizzata in funzione di uno specifico cliente;
- b) il materiale scritto da terzi, commissionato e pagato da un emittente societario o da un emittente potenziale per promuovere una nuova emissione da parte della società, o quando l'intermediario è contrattualmente impegnato e pagato dall'emittente per produrre tale materiale in via continuativa, purché il rapporto sia chiaramente documentato nel materiale e quest'ultimo sia messo a disposizione di qualsiasi intermediario che desideri riceverlo o del pubblico in generale nello stesso momento;
- c) partecipazione a convegni, seminari e altri eventi formativi sui vantaggi e sulle caratteristiche di un determinato strumento finanziario o servizio di investimento;
- d) ospitalità di un valore de minimis ragionevole, come cibi e bevande nel corso di un incontro di lavoro o di una conferenza, seminario o altri eventi di formazione di cui alla lettera c).

5. TURNOVER

Il tasso di movimentazione del portafoglio del Fondo (c.d. turnover), espresso dal rapporto percentuale tra la somma degli acquisti e delle vendite di strumenti finanziari, al netto delle sottoscrizioni e rimborsi delle quote del Fondo, e il patrimonio netto medio del Fondo, nell'esercizio è stato pari a 148,9%.

TRASPARENZA DELLE OPERAZIONI DI FINANZIAMENTO TRAMITE TITOLI (SFT) E TOTAL RETURN SWAP ED EVENTUALE RIUTILIZZO

Con riferimento all'obbligo previsto dall'art. 13 comma 1 lett. a. del Regolamento UE 2015/2365 (Regolamento SFT) sulla trasparenza delle operazioni di finanziamento tramite titoli e dei total return swap, si informa che il Fondo non presenta posizioni in essere, relative a operazioni di Prestito titoli, Pronti contro termine, Repurchase transaction e Total return swap, alla data di riferimento della presente relazione e non ha fatto ricorso a tali operazioni nel periodo di riferimento della stessa.

Pertanto non sono rappresentate le informazioni previste alla sezione A dell'allegato del citato Regolamento UE.





Allegato - Informativa periodica sulla promozione di caratteristiche ambientali, sociali e di buon governo societario.

Informativa periodica sulla promozione di caratteristiche ambientali, sociali e di buon governo societario.

Nome prodotto: Eurizon Target Solution 40 - Edizione 2

Identificativo dell'Entità giuridica: 391200F12VB3RORO9909

Caratteristiche ambientali e/o sociali**PARTE I***Questo prodotto finanziario aveva un obiettivo di investimento sostenibile?*☐ **SI**

- ☐ ha effettuato investimenti sostenibili con un obiettivo ambientale: _%
- ☐ in attività economiche considerate ecosostenibili conformemente alla tassonomia dell'Unione Europea (UE)
- ☐ in attività economiche che non sono considerate ecosostenibili conformemente alla tassonomia dell'UE
- ☐ ha effettuato investimenti sostenibili con un obiettivo sociale: _%

☒ **NO**

- ☐ ha promosso caratteristiche Ambientali/Sociali (A/S) e, pur non avendo come obiettivo un investimento sostenibile, aveva una quota del(lo) _% di investimenti sostenibili:
 - ☐ con un obiettivo ambientale in attività economiche considerate ecosostenibili conformemente alla tassonomia dell'Unione Europea (UE)
 - ☐ con un obiettivo ambientale in attività economiche che non sono considerate ecosostenibili conformemente alla tassonomia dell'UE
 - ☐ con un obiettivo sociale
- ☒ ha promosso caratteristiche A/S, ma non ha effettuato alcun investimento sostenibile

PARTE II

In che misura sono state soddisfatte le caratteristiche ambientali e/o sociali promosse da questo prodotto finanziario?

Con riferimento alla componente azionaria, il Fondo ha promosso caratteristiche ambientali e/o sociali investendo almeno il 70% dell'attivo in altri OICR (quali Fondi comuni di investimento e SICAV, Società di Investimento a Capitale Variabile) che promuovono a loro volta caratteristiche ambientali/sociali (ai sensi dell'art. 8 del Regolamento (UE) 2019/2088) o perseguono obiettivi di investimento sostenibile (ai sensi dell'art. 9 del Regolamento (UE) 2019/2088).

In considerazione dell'eterogeneità degli approcci che i singoli OICR possono adottare, la selezione degli investimenti non avviene sulla base di singole caratteristiche ambientali e sociali promosse dagli stessi ma sulla base della valutazione complessiva degli OICR.

Inoltre, con riferimento alla componente obbligazionaria, il Fondo ha integrato fattori ambientali, sociali e di buon governo societario (cd. fattori "ESG") investendo principalmente in emittenti governativi che hanno superato con esito positivo uno specifico processo di selezione avente ad oggetto:

- i progressi di ciascun Paese rispetto agli Obiettivi di Sviluppo Sostenibile promossi dalle Nazioni Unite (cd. "Sustainable Development Goals" o "SDG") che hanno come scopo la promozione di uno sviluppo globale più consapevole e sostenibile;
- l'intensità di gas a effetto serra di ciascun Paese in rapporto al relativo Prodotto Interno Lordo (PIL) e eventuali violazioni di tipo sociale, da parte di ciascun Paese, delle norme internazionali o locali, come i trattati internazionali, i principi delle Nazioni Unite o le Regolamentazioni locali.

Con riferimento alle caratteristiche ambientali e sociali promosse dal Prodotto si riportano, per ciascuna di esse, i principali indicatori di sostenibilità scelti per misurarne il rispetto:

Limitazione gas ad effetto Serra

- Assenza di investimenti in imprese che derivano (i) almeno il 25% del fatturato da attività estrattive o di produzione di energia elettrica collegate al carbone termico o (ii) almeno il 10% del fatturato derivante da attività di estrazione di oil & gas attraverso lo sfruttamento delle sabbie bituminose (cd. oil sands), contribuendo così a limitare le emissioni di gas a effetto serra. (Esclusioni SRI)

- Percentuale di investimenti in titoli governativi emessi da Paesi con emissioni di gas ad effetto serra inferiori a 300 tonnellate di "CO2 equivalenti" per milione di euro di PIL. (Sovereign Integration)

Rispetto dei diritti umani

- Assenza di investimenti in società caratterizzate da un evidente coinvolgimento diretto nella manifattura di armi non convenzionali (Mine antiuomo; Bombe a grappolo; Armi nucleari; Uranio impoverito; Armi biologiche; Armi chimiche; Armi a frammentazione invisibile; Laser accecanti; Armi incendiarie; Fosforo bianco). (Esclusioni SRI)

Assenza di violazioni di tipo sociale

- in titoli governativi emessi da Paesi con violazioni di tipo sociale ai sensi dei trattati e delle convenzioni internazionali, dei principi delle Nazioni Unite e, se del caso, della normativa nazionale. (Sovereign Integration)

Qual è stata la prestazione degli indicatori di sostenibilità?

Indicatore di sostenibilità	Descrizione	2024-09-30
Esclusioni "SRI"	Il peso degli emittenti operanti in settori ritenuti non "socialmente responsabili", (i) quelle società caratterizzate da un evidente coinvolgimento diretto nella manifattura di armi non convenzionali, (ii) le società che derivano almeno il 25% del fatturato da attività estrattive o di produzione di energia elettrica collegate al carbone termico o (iii) le società che derivano almeno il 10% del fatturato da attività di estrazione di oil & gas attraverso lo sfruttamento delle sabbie bituminose (cd. oil sands).	0,00%
Manager Selection Integration	Il peso ponderato degli emittenti che risultano rispettare gli specifici criteri di selezione positivi previsti dal Prodotto.	75,00%
Sovereign ESG Integration	Il peso degli emittenti governativi che rispettano i criteri di selezione definiti sulla base degli indicatori del cd. "Sustainable Development Report" e del Regolamento (UE) 2019/2088 per monitorare i principali impatti avversi relativi agli emittenti governativi.	100,00%

... e rispetto ai periodi precedenti?

Indicatore di sostenibilità	2023-09-29
Esclusioni "SRI"	0,00%
Manager Selection Integration	0,00%
Sovereign ESG Integration	100,00%

Quali erano gli obiettivi degli investimenti sostenibili che il prodotto finanziario in parte ha realizzato e in che modo l'investimento sostenibile ha contribuito a tali obiettivi?

Il Prodotto finanziario non ha perseguito alcun obiettivo di investimento sostenibile secondo l'articolo 2, comma 17, del Regolamento (UE) 2019/2088.

In che modo gli investimenti sostenibili che il prodotto finanziario in parte ha realizzato non hanno arrecato danno significativo a nessun obiettivo di investimento sostenibile sotto il profilo ambientale o sociale?

Il Prodotto finanziario non ha perseguito alcun obiettivo di investimento sostenibile secondo l'articolo 2, comma 17, del Regolamento (UE) 2019/2088.

La Tassonomia UE stabilisce un principio di "non nuocere in modo significativo" ("do not significant harm" o "DNSH") secondo il quale gli investimenti allineati alla tassonomia non dovrebbero nuocere in modo significativo agli obiettivi della tassonomia dell'UE ed è accompagnata da criteri specifici dell'UE.

Il principio del "non nuocere in modo significativo" si applica solo agli investimenti sottostanti il prodotto finanziario che tengono conto dei criteri UE per le attività economiche sostenibili dal punto di vista ambientale. Gli investimenti sottostanti la parte restante di questo prodotto finanziario non tengono conto dei criteri UE per le attività economiche sostenibili dal punto di vista ambientale.

In che modo si è tenuto conto degli indicatori degli effetti negativi sui fattori di sostenibilità?

Il Prodotto finanziario non ha perseguito alcun obiettivo di investimento sostenibile secondo l'articolo 2, comma 17, del Regolamento (UE) 2019/2088.

Gli investimenti sostenibili erano allineati con le linee guida OCSE destinate alle imprese multinazionali e con i Principi guida delle Nazioni Unite su imprese e diritti umani?

Il Prodotto finanziario non ha perseguito alcun obiettivo di investimento sostenibile secondo l'articolo 2, comma 17, del Regolamento (UE) 2019/2088.

PARTE III

In che modo questo prodotto finanziario ha preso in considerazione i principali impatti negativi sui fattori di sostenibilità?

La valutazione dei principali effetti negativi delle scelte di investimento sui fattori di sostenibilità e la definizione delle possibili azioni di mitigazione connesse costituiscono parte integrante dell'approccio della SGR alla sostenibilità. In tale ambito, la SGR si è dotata di un framework che prevede l'utilizzo di specifici indicatori di natura ambientale e sociale per la valutazione dei principali effetti negativi sui fattori di sostenibilità determinati in funzione delle caratteristiche e degli obiettivi dei singoli prodotti finanziari.

PAI considerati

Esposizione ad armi controverse (mine antiuomo, munizioni a grappolo, armi chimiche e armi biologiche)

Intensità di emissioni di gas serra

Paesi soggetti a violazioni sociali

Quota di investimenti in imprese attive nel settore dei combustibili fossili

PARTE IV

Quali sono stati i principali investimenti di questo prodotto finanziario?

Vengono elencati di seguito i principali investimenti¹ in cui ha investito il prodotto finanziario con l'indicazione del settore e del paese.

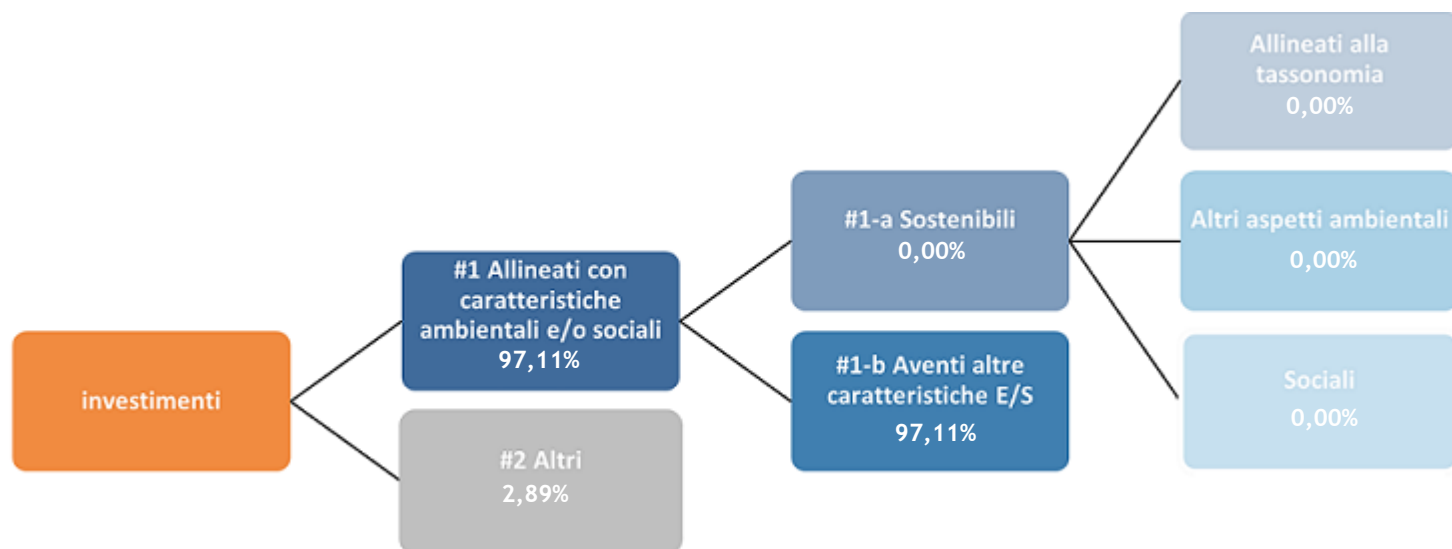
Principali titoli	Settore	Percentuale	Paese
BTP 4.75 09/28	STATO	17,09%	Italia
BTPS 3.8 08/28	STATO	14,16%	Italia
SPGB 1.4 07/28	STATO	9,47%	Spagna
EPS GLO EQ ESG IDX C	FINANZIARIO	8,03%	Altri Paesi
BTPS 0.5 07/28	STATO	7,77%	Italia

¹ Qualora nel periodo di riferimento il Prodotto finanziario abbia investito cumulativamente il 50% del proprio portafoglio in meno di n. 15 strumenti, questi vengono rappresentati in ordine decrescente in base al rispettivo peso.

PARTE V

Quale è stata la quota degli investimenti in materia di sostenibilità?

Qual è stata l'allocazione degli attivi?



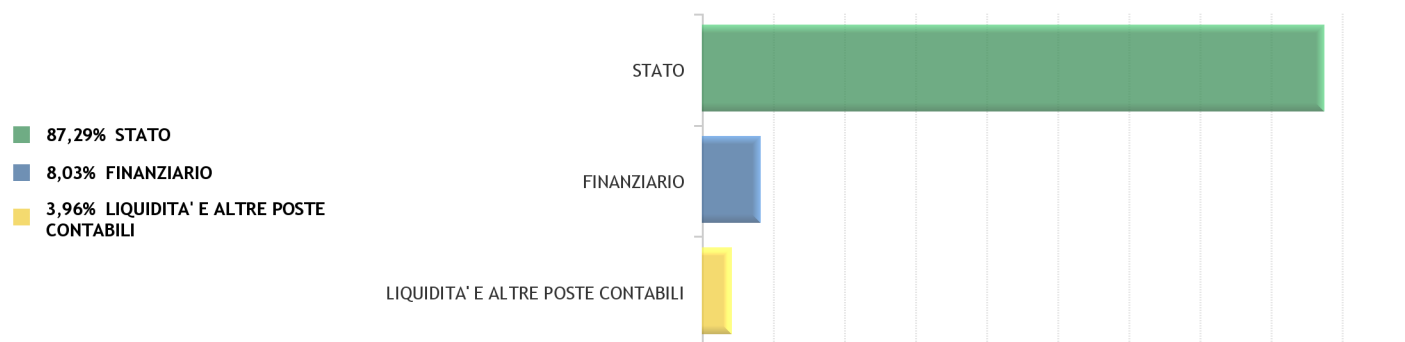
"#1 Allineati con caratteristiche A/S" comprende gli investimenti del prodotto finanziario utilizzati per rispettare le caratteristiche ambientali o sociali promosse dal prodotto finanziario.

"#2 Altri" comprende gli investimenti rimanenti del prodotto finanziario che non sono allineati alle caratteristiche ambientali o sociali, né sono considerati investimenti sostenibili.

La categoria "#1 Allineati con caratteristiche A/S" comprende:

- la sottocategoria "#1-a Sostenibili", che contempla gli investimenti sostenibili con obiettivi ambientali o sociali.
- la sottocategoria "#1-b Altri investimenti allineati alle caratteristiche A/S" che contempla gli investimenti allineati alle caratteristiche ambientali o sociali che non sono considerati investimenti sostenibili.

In quali settori economici sono stati effettuati gli investimenti?



In quale misura gli investimenti sostenibili con un obiettivo ambientale erano allineati alla tassonomia dell'UE?

Il Prodotto finanziario ha promosso caratteristiche ambientali e/o sociali ma non si è impegnato ad effettuare investimenti sostenibili secondo l'articolo 2, comma 17, del Regolamento (UE) 2019/2088.

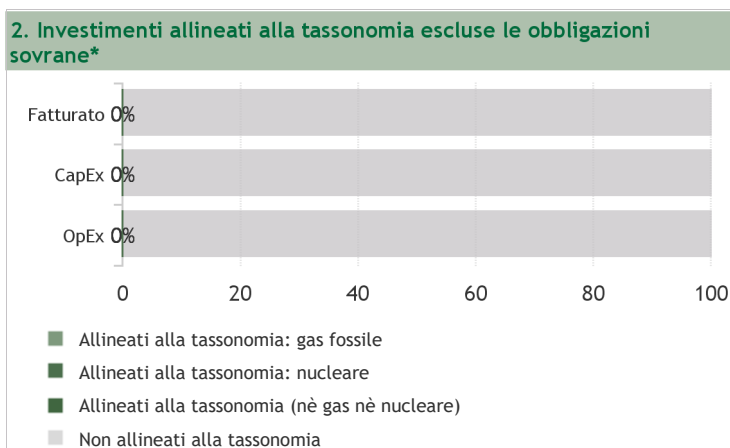
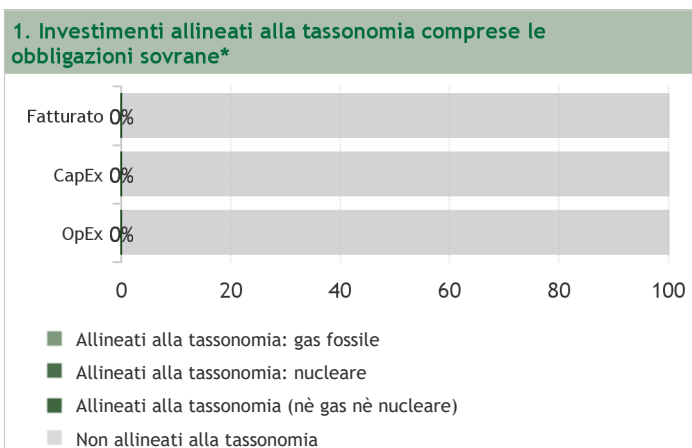
Attualmente, in considerazione del set informativo a disposizione della SGR alla data della presente rendicontazione periodica, la quota di investimenti ecosostenibili ai sensi del Regolamento (UE) 2020/852 (ovvero allineati alla tassonomia dell'UE) è stata valutata pari allo 0%. Il Prodotto finanziario potrebbe aver investito in attività ecosostenibili selezionate in base alla sua politica di investimento, ma tali investimenti non sono stati di per sé decisivi per il perseguimento delle caratteristiche ambientali del Prodotto finanziario.

Si evidenzia infine che gli investimenti sottostanti il presente Fondo non tengono conto dei criteri dell'Unione Europea per le attività economiche ecosostenibili.

Il prodotto finanziario ha investito in attività connesse al gas fossile e/o all'energia nucleare che erano conformi alla tassonomia dell'UE?²

- ☐ Sì
- ☐ Gas fossile ☐ Energia nucleare
- ☒ No

I due grafici che seguono mostrano in verde la percentuale di investimenti che erano allineati alla tassonomia dell'UE. Poiché non esiste una metodologia adeguata per determinare l'allineamento delle obbligazioni sovrane alla tassonomia, il primo grafico mostra l'allineamento alla tassonomia in relazione a tutti gli investimenti del prodotto finanziario comprese le obbligazioni sovrane, mentre il secondo grafico mostra l'allineamento alla tassonomia solo in relazione agli investimenti del prodotto finanziario diversi dalle obbligazioni sovrane.*



*Ai fini dei grafici di cui sopra, per "obbligazioni sovrane" si intendono tutte le esposizioni sovrane.

² Le attività connesse al gas fossile e/o all'energia nucleare sono conformi alla tassonomia dell'UE solo se contribuiscono all'azione di contenimento dei cambiamenti climatici ("mitigazione dei cambiamenti climatici") e non arrecano un danno significativo a nessuno degli obiettivi della tassonomia dell'UE. I criteri completi riguardanti le attività economiche connesse al gas fossile e all'energia nucleare che sono conformi alla tassonomia dell'UE sono stabiliti nel Regolamento delegato (UE) 2022/1214 della Commissione.

Qual era la quota degli investimenti effettuati in attività transitorie e abilitanti?

Attività transitorie	0,00%
Attività abilitanti	0,00%

Qual è l'esito del raffronto della percentuale degli investimenti che erano allineati alla tassonomia dell'UE rispetto ai precedenti periodi di riferimento?

Raffronto dei periodi precedenti considerando i sovereign bonds:

2023-09-29	
CapEx	0,00%
Fatturato	0,00%
OpEx	0,00%

Raffronto dei periodi precedenti escludendo i sovereign bonds:

2023-09-29	
CapEx	0,00%
Fatturato	0,00%
OpEx	0,00%

Qual era la quota di investimenti sostenibili con un obiettivo ambientale non allineati alla tassonomia dell'UE?

Il Prodotto finanziario ha promosso caratteristiche ambientali e/o sociali ma non si è impegnato a effettuare investimenti sostenibili secondo l'art 2 comma 17 del Regolamento 2019/2088.

Qual era la quota di investimenti socialmente sostenibili?

Il prodotto finanziario ha promosso caratteristiche ambientali ma non ha effettuato investimenti sostenibili di tipo sociale.

Quali investimenti erano compresi nella categoria "Altri", qual era il loro scopo ed esistevano garanzie minime di salvaguardia ambientale o sociale?

Nella quota "Altri" sono inclusi: (i) eventuali investimenti in emittenti privi di score ESG; (ii) strumenti derivati sia per finalità di copertura dei rischi sia per finalità diverse da quelle di copertura; (iii) liquidità detenuta; (iv) eventuali strumenti, quali ad esempio i Pronti Contro Termine, utilizzati per l'efficiente gestione del portafoglio.

PARTE VI

Quali azioni sono state adottate per soddisfare le caratteristiche ambientali e/o sociali durante il periodo di riferimento?

Nel corso del periodo di riferimento oggetto della presente Informativa, la SGR ha monitorato il rispetto delle strategie di selezione degli strumenti finanziari riportate nella Parte II coerentemente con i principi di Investimento Sostenibile e Responsabile (SRI) e di fattori ambientali, sociali e di governance (ESG) promossi dal prodotto.

Il perseguimento delle caratteristiche ambientali e/o sociali viene presidiato attraverso appositi limiti di investimento.

PARTE VII

Qual è stata la prestazione di questo prodotto finanziario rispetto all'indice di riferimento?

Non è stato designato un indice di riferimento per il perseguimento delle caratteristiche ambientali/sociali del prodotto.