

**Eurizon Capital SGR S.p.A.**

Relazione di gestione al 30 dicembre 2022

del Fondo Comune di Investimento Mobiliare Aperto

**"Eurizon Obbligazionario Multi Credit Dicembre 2022"**

Relazione della società di revisione indipendente

ai sensi degli articoli 14 e 19-bis del D. Lgs. 27 gennaio 2010, n. 39

e dell'articolo 9 del D. Lgs. 24 febbraio 1998, n. 58

## **Relazione della società di revisione indipendente ai sensi degli articoli 14 e 19-bis del D. Lgs. 27 gennaio 2010, n. 39 e dell'articolo 9 del D. Lgs. 24 febbraio 1998, n. 58**

Ai partecipanti al  
Fondo Comune di Investimento Mobiliare Aperto  
"Eurizon Obbligazionario Multi Credit Dicembre 2022"

### **Relazione sulla revisione contabile della relazione di gestione**

#### **Giudizio**

Abbiamo svolto la revisione contabile della relazione di gestione del Fondo Comune di Investimento Mobiliare Aperto "Eurizon Obbligazionario Multi Credit Dicembre 2022" (il "Fondo"), costituita dalla situazione patrimoniale al 30 dicembre 2022, dalla sezione reddituale per l'esercizio chiuso a tale data e dalla nota integrativa.

A nostro giudizio, la relazione di gestione fornisce una rappresentazione veritiera e corretta della situazione patrimoniale e finanziaria del Fondo al 30 dicembre 2022 e del risultato economico per l'esercizio chiuso a tale data in conformità al Provvedimento emanato dalla Banca d'Italia il 19 gennaio 2015 e successive modifiche (il "Provvedimento") che ne disciplina i criteri di redazione.

#### **Elementi alla base del giudizio**

Abbiamo svolto la revisione contabile in conformità ai principi di revisione internazionali (ISA Italia). Le nostre responsabilità ai sensi di tali principi sono ulteriormente descritte nella sezione *"Responsabilità della società di revisione per la revisione contabile della relazione di gestione"* della presente relazione. Siamo indipendenti rispetto al Fondo e a Eurizon Capital SGR S.p.A., Società di Gestione del Fondo, in conformità alle norme e ai principi in materia di etica e di indipendenza applicabili nell'ordinamento italiano alla revisione contabile del bilancio. Riteniamo di aver acquisito elementi probativi sufficienti ed appropriati su cui basare il nostro giudizio.

#### **Responsabilità degli amministratori e del collegio sindacale per la relazione di gestione**

Gli amministratori della Società di Gestione del Fondo sono responsabili per la redazione della relazione di gestione che fornisca una rappresentazione veritiera e corretta in conformità al Provvedimento che ne disciplina i criteri di redazione e, nei termini previsti dalla legge, per quella parte del controllo interno dagli stessi ritenuta necessaria per consentire la redazione di una relazione di gestione che non contenga errori significativi dovuti a frodi o a comportamenti o eventi non intenzionali.

Gli amministratori della Società di Gestione del Fondo sono responsabili per la valutazione della capacità del Fondo di continuare ad operare come un'entità in funzionamento e, nella redazione della relazione di gestione, per l'appropriatezza dell'utilizzo del presupposto della continuità aziendale, nonché per un'adeguata informativa in materia. Gli amministratori utilizzano il presupposto della continuità aziendale nella redazione della relazione di gestione a meno che abbiano valutato che sussistono le condizioni per la liquidazione del Fondo o per l'interruzione dell'attività o non abbiano alternative realistiche a tali scelte.

Il collegio sindacale della Società di Gestione del Fondo ha la responsabilità della vigilanza, nei termini previsti dalla legge, sul processo di predisposizione dell'informativa finanziaria del Fondo.

## **Responsabilità della società di revisione per la revisione contabile della relazione di gestione**

I nostri obiettivi sono l'acquisizione di una ragionevole sicurezza che la relazione di gestione nel suo complesso non contenga errori significativi, dovuti a frodi o a comportamenti o eventi non intenzionali, e l'emissione di una relazione di revisione che includa il nostro giudizio. Per ragionevole sicurezza si intende un livello elevato di sicurezza che, tuttavia, non fornisce la garanzia che una revisione contabile svolta in conformità ai principi di revisione internazionali (ISA Italia) individui sempre un errore significativo, qualora esistente. Gli errori possono derivare da frodi o da comportamenti o eventi non intenzionali e sono considerati significativi qualora ci si possa ragionevolmente attendere che essi, singolarmente o nel loro insieme, siano in grado di influenzare le decisioni economiche prese dagli utilizzatori sulla base della relazione di gestione.

Nell'ambito della revisione contabile svolta in conformità ai principi di revisione internazionali (ISA Italia), abbiamo esercitato il giudizio professionale e abbiamo mantenuto lo scetticismo professionale per tutta la durata della revisione contabile. Inoltre:

- abbiamo identificato e valutato i rischi di errori significativi nella relazione di gestione, dovuti a frodi o a comportamenti o eventi non intenzionali; abbiamo definito e svolto procedure di revisione in risposta a tali rischi; abbiamo acquisito elementi probativi sufficienti ed appropriati su cui basare il nostro giudizio. Il rischio di non individuare un errore significativo dovuto a frodi è più elevato rispetto al rischio di non individuare un errore significativo derivante da comportamenti o eventi non intenzionali, poiché la frode può implicare l'esistenza di collusioni, falsificazioni, omissioni intenzionali, rappresentazioni fuorvianti o forzature del controllo interno;
- abbiamo acquisito una comprensione del controllo interno rilevante ai fini della revisione contabile allo scopo di definire procedure di revisione appropriate nelle circostanze e non per esprimere un giudizio sull'efficacia del controllo interno del Fondo e della Società di Gestione del Fondo;
- abbiamo valutato l'appropriatezza dei criteri e delle modalità di valutazione adottati, nonché la ragionevolezza delle stime contabili effettuate dagli amministratori, inclusa la relativa informativa;
- siamo giunti ad una conclusione sull'appropriatezza dell'utilizzo da parte degli amministratori del presupposto della continuità aziendale e, in base agli elementi probativi acquisiti, sull'eventuale esistenza di un'incertezza significativa riguardo a eventi o circostanze che possono far sorgere dubbi significativi sulla capacità del Fondo di continuare ad operare come una entità in funzionamento. In presenza di un'incertezza significativa, siamo tenuti a richiamare l'attenzione nella relazione di revisione sulla relativa informativa della relazione di gestione, ovvero, qualora tale informativa sia inadeguata, a riflettere tale circostanza nella formulazione del nostro giudizio. Le nostre conclusioni sono basate sugli elementi probativi acquisiti fino alla data della presente relazione. Tuttavia, eventi o circostanze successivi possono comportare il fatto che il Fondo cessi di operare come un'entità in funzionamento;
- abbiamo valutato la presentazione, la struttura e il contenuto della relazione di gestione nel suo complesso, inclusa l'informativa, e se la relazione di gestione rappresenti le operazioni e gli eventi sottostanti in modo da fornire una corretta rappresentazione.

Abbiamo comunicato ai responsabili delle attività di *governance* della Società di Gestione del Fondo, identificati ad un livello appropriato come richiesto dai principi di revisione internazionali (ISA Italia), tra gli altri aspetti, la portata e la tempistica pianificate per la revisione contabile e i risultati significativi emersi, incluse le eventuali carenze significative nel controllo interno identificate nel corso della revisione contabile.

## Relazione su altre disposizioni di legge e regolamentari

### Giudizio ai sensi dell'articolo 14, comma 2, lettera e), del D. Lgs. 27 gennaio 2010, n. 39

Gli amministratori di Eurizon Capital SGR S.p.A. sono responsabili per la predisposizione della relazione degli amministratori del Fondo Comune di Investimento Mobiliare Aperto "Eurizon Obbligazionario Multi Credit Dicembre 2022" al 30 dicembre 2022, incluse la sua coerenza con la relazione di gestione del Fondo e la sua conformità al Provvedimento.

Abbiamo svolto le procedure indicate nel principio di revisione (SA Italia) n. 720B al fine di esprimere un giudizio sulla coerenza della relazione degli amministratori con la relazione di gestione del Fondo Comune di Investimento Mobiliare Aperto "Eurizon Obbligazionario Multi Credit Dicembre 2022" al 30 dicembre 2022 e sulla conformità della stessa al Provvedimento, nonché di rilasciare una dichiarazione su eventuali errori significativi.

A nostro giudizio, la relazione degli amministratori è coerente con la relazione di gestione del Fondo Comune di Investimento Mobiliare Aperto "Eurizon Obbligazionario Multi Credit Dicembre 2022" al 30 dicembre 2022 ed è redatta in conformità al Provvedimento.

Con riferimento alla dichiarazione di cui all'art. 14, comma 2, lettera e), del D. Lgs. 27 gennaio 2010, n. 39, rilasciata sulla base delle conoscenze e della comprensione del Fondo e del relativo contesto acquisite nel corso dell'attività di revisione, non abbiamo nulla da riportare.

Milano, 21 marzo 2023

EY S.p.A.



Stefania Doretto  
(Revisore Legale)



# Eurizon Obbligazionario Multi Credit Dicembre 2022

Relazione di gestione  
al 30 dicembre 2022



---

**Sede Legale**

Piazzetta Giordano Dell'Amore, 3  
20121 Milano - Italia  
Tel. +39 02 8810.1  
Fax +39 02 8810.6500

**Eurizon Capital SGR S.p.A.**

Capitale Sociale € 99.000.000,00 i.v. • Codice Fiscale e iscrizione Registro Imprese di Milano n. 04550250015  
Società partecipante al Gruppo IVA "Intesa Sanpaolo", Partita IVA 11991500015 (IT11991500015) • Iscritta all'Albo  
delle SGR, al n. 3 nella Sezione Gestori di OICVM e al n. 2 nella Sezione Gestori di FIA • Società soggetta all'attività  
di direzione e coordinamento di **Intesa Sanpaolo S.p.A.** ed appartenente al Gruppo Bancario Intesa Sanpaolo,  
iscritto all'Albo dei Gruppi Bancari • Socio Unico: **Intesa Sanpaolo S.p.A.** • Aderente al Fondo Nazionale  
di Garanzia

## INDICE

*SOCIETÀ DI GESTIONE*

*FONDI GESTITI*

*IL DEPOSITARIO*

*SOGGETTI CHE PROCEDONO AL COLLOCAMENTO*

*FONDO COMUNE D'INVESTIMENTO*

*RELAZIONE DEGLI AMMINISTRATORI*

*RELAZIONE DI GESTIONE AL 30 DICEMBRE 2022:*

- *SITUAZIONE PATRIMONIALE*
- *SEZIONE REDDITUALE*
- *NOTA INTEGRATIVA*

## SOCIETÀ DI GESTIONE

La società di gestione EURIZON CAPITAL SGR S.p.A., di seguito “la SGR” o “la Società”, è stata costituita con la denominazione di “EUROFOND - Società di Gestione di Fondi Comuni di Investimento Mobiliare S.p.A.” in data 22 dicembre 1983 a Torino con atto del notaio Dott. Ettore Morone, n. repertorio 39.679.

In data 1° agosto 1991, contestualmente all’incorporazione di “SANPAOLO - HAMBROS - Società Internazionale Gestione Fondi S.p.A.”, la SGR ha assunto la denominazione sociale di “SANPAOLO FONDI - Gestioni Mobiliari S.p.A.”. In data 1° ottobre 1999, contestualmente all’incorporazione della “Sanpaolo Asset Management SIM S.p.A.”, ha assunto la denominazione sociale di SANPAOLO IMI ASSET MANAGEMENT SGR S.p.A..

La SGR ha incorporato in data 1° settembre 2003 “BANCO DI NAPOLI ASSET MANAGEMENT SGR p.A.”, in data 1° maggio 2004 “EPTAFUND SGR p.A.”, in data 29 dicembre 2004 parte di “SANPAOLO IMI WEALTH MANAGEMENT S.p.A.”, in data 29 dicembre 2005 “SANPAOLO IMI INSTITUTIONAL ASSET MANAGEMENT SGR S.p.A.”, in data 7 aprile 2008 parte di “EURIZON INVESTIMENTI SGR S.p.A.”, in data 31 dicembre 2008 “Intesa Distribution Services S.r.l.” e in data 31 dicembre 2011 “Eurizon AI SGR S.p.A.”.

In data 1° luglio 2021, ha avuto efficacia la fusione per incorporazione di Pramerica SGR S.p.A. in Eurizon Capital SGR S.p.A.

L’attuale denominazione sociale di “EURIZON CAPITAL SGR S.p.A.” è stata assunta in data 1° novembre 2006.

La Società è iscritta all’Albo delle Società di Gestione del Risparmio, tenuto dalla Banca d’Italia ai sensi dell’articolo 35 del D. Lgs. 58/98, al n. 3 nella Sezione Gestori di OICVM e al n. 2 nella Sezione Gestori di FIA.

La Società ha sede legale in Milano, Piazzetta Giordano Dell’Amore 3.

Sito Internet: [www.eurizoncapital.com](http://www.eurizoncapital.com)

La durata della SGR è fissata sino al 31 dicembre 2050, mentre l’esercizio sociale si chiude il 31 dicembre di ogni anno.

Il capitale sociale sottoscritto e interamente versato è di euro 99.000.000 ed è integralmente posseduto da Intesa Sanpaolo S.p.A., che esercita l’attività di direzione e coordinamento.

La composizione degli Organi Sociali alla data di riferimento della presente relazione, è la seguente:

### CONSIGLIO DI AMMINISTRAZIONE

Prof.	Andrea BELTRATTI	Presidente
Prof.	Daniel GROS	Vice Presidente - Consigliere indipendente
Dott.	Saverio PERISSINOTTO	Amministratore Delegato e Direttore Generale
Prof.	Emanuele Maria CARLUCCIO	Consigliere indipendente
Avv.	Fabrizio GNOCCHI	Consigliere indipendente
Dott.ssa	Maria Luisa CICOGNANI	Consigliere indipendente
Avv.	Gino NARDOZZI TONIELLI	Consigliere indipendente
Prof.ssa	Francesca CULASSO	Consigliere indipendente
Prof. Avv.	Marco VENTORUZZO	Consigliere indipendente

### COLLEGIO SINDACALE

Dott.	Massimo BIANCHI	Presidente
Dott.ssa	Roberta BENEDETTI	Sindaco effettivo
Prof.	Andrea MORA	Sindaco effettivo
Dott.ssa	Giovanna CONCA	Sindaco supplente
Dott.ssa	Maria Lorena TRECCATE	Sindaco supplente

### SOCIETÀ DI REVISIONE

EY S.p.A.



## FONDI GESTITI

Eurizon Capital SGR gestisce gli OICVM (Organismi di Investimento Collettivo in Valori Mobiliari) e FIA (Fondi di Investimento Alternativi) riportati di seguito.

Si precisa che i Fondi contrassegnati dal seguente simbolo (\*) si qualificano come "Fondi sostenibili e responsabili":

### SISTEMA MERCATI - OICVM

Eurizon Azioni America (\*)  
Eurizon Azioni Area Euro (\*)  
Eurizon Azioni Energia e Materie Prime (\*)  
Eurizon Azioni Europa (\*)  
Eurizon Azioni Internazionali (\*)  
Eurizon Azioni Italia (\*)  
Eurizon Azioni Paesi Emergenti (\*)  
Eurizon Azioni PMI Italia (\*)  
Eurizon Obbligazioni Dollaro Breve Termine  
Eurizon Obbligazioni Cedola (\*)  
Eurizon Obbligazioni Emergenti (\*)  
Eurizon Obbligazioni Euro  
Eurizon Obbligazioni Euro Breve Termine  
Eurizon Obbligazioni Euro Corporate (\*)  
Eurizon Obbligazioni Euro Corporate Breve Termine (\*)  
Eurizon Obbligazioni Euro High Yield (\*)  
Eurizon Obbligazioni Internazionali  
Eurizon Tesoreria Euro  
Eurizon Obbligazioni Globali Alto Rendimento

### SISTEMA RISPOSTE - OICVM

Eurizon Team 1  
Eurizon Team 2  
Eurizon Team 3  
Eurizon Team 4  
Eurizon Team 5  
Eurizon Bilanciato Euro Multimanager  
Eurizon Rendita (\*)

### SISTEMA ETICO - OICVM

Eurizon Azionario Internazionale Etico (\*)  
Eurizon Diversificato Etico (\*)  
Eurizon Obbligazionario Etico (\*)

### SISTEMA STRATEGIE DI INVESTIMENTO - OICVM

Eurizon Profilo Flessibile Difesa  
Eurizon Profilo Flessibile Equilibrio  
Eurizon Profilo Flessibile Sviluppo  
Eurizon Soluzione ESG 10 (\*)  
Eurizon Soluzione ESG 40 (\*)  
Eurizon Soluzione ESG 60 (\*)  
Eurizon Riserva 2 anni (\*)

### SISTEMA EXCLUSIVE MULTIMANAGER - OICVM

Eurizon Exclusive Multimanager Prudente  
Eurizon Exclusive Multimanager Equilibrio  
Eurizon Exclusive Multimanager Crescita

### FONDI PROTETTI - OICVM

Eurizon Difesa 100 - 2017/3  
Eurizon Difesa Flessibile Dicembre 2022  
Eurizon Difesa Flessibile Marzo 2023

Eurizon Difesa Flessibile Maggio 2023  
Eurizon Difesa 100 - 2017/4  
Eurizon Difesa 100 Plus 2018  
Eurizon Difesa Flessibile Giugno 2023  
Eurizon Defensive Top Selection Luglio 2023  
Eurizon Difesa 100 - 2017/5  
Eurizon Defensive Top Selection Ottobre 2023  
Eurizon Defensive Top Selection Dicembre 2023  
Eurizon Defensive Top Selection Marzo 2024  
Eurizon Defensive Top Selection Maggio 2024  
Eurizon Defensive Top Selection Luglio 2024  
Eurizon Investi Protetto - Edizione 1  
Eurizon Defensive Top Selection Ottobre 2024  
Eurizon Defensive Top Selection Dicembre 2024  
Eurizon Defensive Top Selection Marzo 2025  
Eurizon Defensive Top Selection Maggio 2025  
Eurizon AM Go@l

### FONDI CEDOLA ATTIVA - OICVM

Eurizon Cedola Attiva Top Ottobre 2022  
Eurizon Cedola Attiva Top Novembre 2022  
Eurizon Cedola Attiva Top Aprile 2023  
Eurizon Cedola Attiva Top Maggio 2023  
Eurizon Cedola Attiva Top Giugno 2023  
Eurizon Cedola Attiva Top Ottobre 2023

### FONDI FLESSIBILE OBBLIGAZIONARIO - OICVM

Eurizon Flessibile Obbligazionario Ottobre 2022  
Eurizon Flessibile Obbligazionario Dicembre 2022  
Eurizon Flessibile Obbligazionario Marzo 2023  
Eurizon Flessibile Obbligazionario Maggio 2023  
Eurizon Flessibile Obbligazionario Luglio 2023  
Eurizon Flessibile Obbligazionario Ottobre 2023





**ALTRI FONDI SOSTENIBILI E RESPONSABILI - OICVM**

Eurizon Flessibile Azionario Dicembre 2023 (\*)  
 Eurizon Flessibile Azionario Marzo 2024 (\*)  
 Eurizon Flessibile Azionario Maggio 2024 (\*)  
 Eurizon Flessibile Azionario Luglio 2024 (\*)  
 Eurizon Flessibile Azionario Settembre 2024 (\*)  
 Eurizon Flessibile Azionario Dicembre 2024 (\*)  
 Eurizon Flessibile Azionario Marzo 2025 (\*)  
 Eurizon Flessibile Azionario Maggio 2025 (\*)  
 Eurizon Flessibile Azionario Luglio 2025 (\*)  
 Eurizon Flessibile Azionario Settembre 2025 (\*)  
 Eurizon Disciplina Sostenibile ESG Marzo 2023 (\*)  
 Eurizon Disciplina Sostenibile ESG Maggio 2023 (\*)  
 Eurizon Disciplina Sostenibile ESG Luglio 2023 (\*)  
 Eurizon Disciplina Sostenibile ESG Ottobre 2023 (\*)  
 Eurizon Flessibile Azionario Dicembre 2025 (\*)  
 Eurizon Disciplina Sostenibile ESG Dicembre 2023 (\*)  
 Eurizon Flessibile Azionario Marzo 2026 (\*)  
 Eurizon Flessibile Azionario Maggio 2026 (\*)  
 Eurizon Flessibile Azionario Giugno 2026 (\*)  
 Eurizon Approccio Contrarian ESG (\*)  
 Eurizon Flessibile Azionario Settembre 2026 (\*)  
 Eurizon Flessibile Azionario Dicembre 2026 (\*)  
 Eurizon Flessibile Azionario Marzo 2027 (\*)  
 Eurizon Flessibile Azionario Maggio 2027 (\*)  
 Eurizon Global Dividend ESG 50 - Maggio 2025 (\*)  
 Eurizon Flessibile Azionario Giugno 2027 (\*)  
 Eurizon Global Dividend ESG 50 - Luglio 2025 (\*)  
 Eurizon Global Dividend ESG 50 - Ottobre 2025 (\*)  
 Eurizon Global Leaders ESG 50 - Dicembre 2025 (\*)  
 Eurizon Recovery Leaders ESG 40 - Dicembre 2025 (\*)  
 Eurizon Top Recovery ESG Gennaio 2026 (\*)  
 Eurizon Global Leaders ESG 50 - Marzo 2026 (\*)  
 Eurizon Global Leaders ESG 50 - Giugno 2026 (\*)  
 Eurizon Private Allocation Moderate (\*)  
 Eurizon Private Allocation Plus (\*)  
 Eurizon Private Allocation Start (\*)  
 Eurizon Global Leaders ESG 50 - Luglio 2026 (\*)  
 Eurizon Emerging Leaders ESG 50 - Luglio 2026 (\*)  
 Eurizon Thematic Opportunities ESG 50 - Luglio 2026 (\*)  
 Eurizon Emerging Leaders ESG 50 - Settembre 2026 (\*)  
 Eurizon Global Leaders ESG 50 - Settembre 2026 (\*)  
 Eurizon Emerging Leaders ESG 50 - Novembre 2026 (\*)  
 Eurizon Global Leaders ESG 50 - Novembre 2026 (\*)  
 Eurizon AM Bilanciato Etico (\*)  
 Eurizon AM Rilancio Italia TR (\*)  
 Eurizon AM TR Megatrend (\*)  
 Eurizon AM TR Megatrend II (\*)  
 Eurizon Investi Graduale ESG 30 - Gennaio 2027 (\*)  
 Eurizon Emerging Leaders ESG 50 - Gennaio 2027 (\*)  
 Eurizon Global Leaders ESG 50 - Gennaio 2027 (\*)  
 Eurizon Investi Graduale ESG 30 - Marzo 2027 (\*)  
 Eurizon Global Leaders ESG 50 - Marzo 2027 (\*)  
 Eurizon STEP 50 Futuro Sostenibile ESG Marzo 2027 (\*)  
 Eurizon STEP 50 Global Leaders ESG Giugno 2027 (\*)  
 Eurizon STEP 50 Futuro Sostenibile ESG Giugno 2027 (\*)

Eurizon Circular & Green Economy (\*)  
 Eurizon STEP 50 Global Leaders ESG Settembre 2027 (\*)  
 Eurizon STEP 50 Futuro Sostenibile ESG Settembre 2027 (\*)  
 Eurizon STEP 50 Futuro Sostenibile ESG Dicembre 2027 (\*)  
 Eurizon STEP 50 Obiettivo Net Zero Dicembre 2027 (\*)  
 Eurizon STEP 50 Futuro Sostenibile ESG Marzo 2028 (\*)  
 Eurizon STEP 50 Obiettivo Net Zero Marzo 2028 (\*)

**SISTEMA EURIZON INVESTO SMART ESG**

Eurizon Investo Smart ESG 10 (\*)  
 Eurizon Investo Smart ESG 20 (\*)  
 Eurizon Investo Smart ESG 40 (\*)  
 Eurizon Investo Smart ESG 60 (\*)  
 Eurizon Investo Smart ESG 75 (\*)

**FONDI MULTIASET - OICVM**

Eurizon Multiasset Reddito Ottobre 2022  
 Eurizon Multiasset Reddito Dicembre 2022  
 Eurizon Multiasset Reddito Marzo 2023  
 Eurizon Multiasset Prudente Ottobre 2022  
 Eurizon Multiasset Equilibrio Ottobre 2022  
 Eurizon Multiasset Crescita Ottobre 2022  
 Eurizon Multiasset Prudente Dicembre 2022  
 Eurizon Multiasset Equilibrio Dicembre 2022  
 Eurizon Multiasset Crescita Dicembre 2022  
 Eurizon Multiasset Prudente Marzo 2023  
 Eurizon Multiasset Equilibrio Marzo 2023  
 Eurizon Multiasset Crescita Marzo 2023  
 Eurizon Multiasset Reddito Maggio 2023  
 Eurizon Multiasset Prudente Maggio 2023  
 Eurizon Multiasset Equilibrio Maggio 2023  
 Eurizon Multiasset Crescita Maggio 2023  
 Eurizon Multiasset Strategia Flessibile Maggio 2023  
 Eurizon Multiasset Strategia Flessibile Giugno 2023  
 Eurizon Multiasset Strategia Flessibile Ottobre 2023  
 Eurizon Multiasset Crescita Luglio 2023  
 Eurizon Multiasset Equilibrio Luglio 2023  
 Eurizon Multiasset Prudente Luglio 2023  
 Eurizon Multiasset Reddito Luglio 2023  
 Eurizon Multiasset Valutario Ottobre 2023



**FONDI MULTIASET - OICVM**

Eurizon Multiasset Reddito Ottobre 2023  
Eurizon Multiasset Prudente Ottobre 2023  
Eurizon Multiasset Equilibrio Ottobre 2023  
Eurizon Multiasset Crescita Ottobre 2023  
Eurizon Multiasset Valutario Dicembre 2023  
Eurizon Multiasset Prudente Dicembre 2023  
Eurizon Multiasset Equilibrio Dicembre 2023  
Eurizon Multiasset Crescita Dicembre 2023  
Eurizon Multiasset Valutario Marzo 2024  
Eurizon Multiasset Valutario Maggio 2024  
Eurizon Multiasset Valutario Luglio 2024  
Eurizon Multiasset Valutario Ottobre 2024  
Eurizon Multiasset Valutario Dicembre 2024  
Eurizon Multiasset Valutario Marzo 2025  
Eurizon Multiasset Valutario Maggio 2025

**FONDI DISCIPLINA ATTIVA - OICVM**

Eurizon Disciplina Attiva Settembre 2022  
Eurizon Disciplina Attiva Dicembre 2022

**FONDI OBIETTIVO - OICVM**

Eurizon Obiettivo Risparmio (\*)  
Eurizon Obiettivo Valore  
Eurizon AM Obbligazionario Obiettivo Valore  
Eurizon AM Obiettivo Controllo  
Eurizon AM Obiettivo Stabilità

**FONDI EVOLUZIONE TARGET - OICVM**

Eurizon Evoluzione Target 20 - Ottobre 2022  
Eurizon Evoluzione Target 35 - Ottobre 2022  
Eurizon Evoluzione Target 20 - Dicembre 2022  
Eurizon Evoluzione Target 20 - Marzo 2023  
Eurizon Evoluzione Target 35 - Dicembre 2022  
Eurizon Evoluzione Target 35 - Marzo 2023

**FONDI OBBLIGAZIONARIO MULTI CREDIT - OICVM**

Eurizon Obbligazionario Multi Credit Settembre 2022  
Eurizon Obbligazionario Multi Credit Dicembre 2022  
Eurizon Obbligazionario Multi Credit Marzo 2023  
Eurizon Obbligazionario Multi Credit Maggio 2023

**FONDI PIR - OICVM**

Eurizon Progetto Italia 20 (\*)  
Eurizon Progetto Italia 40 (\*)  
Eurizon Progetto Italia 70 (\*)  
Eurizon PIR Italia 30 (\*)  
Eurizon PIR Italia Azioni (\*)  
Eurizon PIR Italia Obbligazioni (il Fondo alla data della presente relazione non presenta alcuna sottoscrizione)  
Eurizon Italia Difesa 95 - Aprile 2027  
Eurizon STEP 70 PIR Italia Giugno 2027

**FONDI TOP SELECTION - OICVM**

Eurizon Top Selection Dicembre 2022  
Eurizon Top Selection Gennaio 2023  
Eurizon Top Selection Marzo 2023  
Eurizon Top Selection Maggio 2023  
Eurizon Top Selection Luglio 2023

Eurizon Top Selection Settembre 2023  
Eurizon Top Selection Dicembre 2023  
Eurizon Top Selection Prudente Dicembre 2023  
Eurizon Top Selection Crescita Dicembre 2023  
Eurizon Top Selection Prudente Marzo 2024  
Eurizon Top Selection Equilibrio Marzo 2024  
Eurizon Top Selection Crescita Marzo 2024  
Eurizon Top Selection Prudente Maggio 2024  
Eurizon Top Selection Equilibrio Maggio 2024  
Eurizon Top Selection Crescita Maggio 2024  
Eurizon Top Selection Prudente Giugno 2024  
Eurizon Top Selection Equilibrio Giugno 2024  
Eurizon Top Selection Crescita Giugno 2024  
Eurizon Top Selection Prudente Settembre 2024  
Eurizon Top Selection Equilibrio Settembre 2024  
Eurizon Top Selection Crescita Settembre 2024  
Eurizon Top Selection Prudente Dicembre 2024  
Eurizon Top Selection Equilibrio Dicembre 2024  
Eurizon Top Selection Crescita Dicembre 2024  
Eurizon Top Selection Prudente Marzo 2025  
Eurizon Top Selection Equilibrio Marzo 2025  
Eurizon Top Selection Crescita Marzo 2025  
Eurizon Top Selection Prudente Maggio 2025  
Eurizon Top Selection Equilibrio Maggio 2025  
Eurizon Top Selection Crescita Maggio 2025

6 

**FONDI EQUITY TARGET - OICVM**

Eurizon Equity Target 30 - Maggio 2023  
 Eurizon Equity Target 50 - Maggio 2023  
 Eurizon Equity Target 30 - Luglio 2023  
 Eurizon Equity Target 50 - Luglio 2023  
 Eurizon Equity Target 30 - Settembre 2023  
 Eurizon Equity Target 50 - Settembre 2023  
 Eurizon Equity Target 30 - Dicembre 2023  
 Eurizon Equity Target 50 - Dicembre 2023  
 Eurizon Equity Target 30 - Marzo 2024  
 Eurizon Equity Target 50 - Marzo 2024  
 Eurizon Equity Target 50 - Maggio 2024  
 Eurizon Equity Target 50 - Giugno 2024  
 Eurizon Equity Target 50 - Settembre 2024  
 Eurizon Equity Target 50 - Dicembre 2024

**FONDI OBBLIGAZIONI DOLLARO - OICVM**

Eurizon Obbligazioni Dollaro Novembre 2023  
 Eurizon Obbligazioni Dollaro Gennaio 2024  
 Eurizon Obbligazioni Dollaro Maggio 2024

**FONDI OBBLIGAZIONARIO DINAMICO - OICVM**

Eurizon Obbligazionario Dinamico Luglio 2023  
 Eurizon Obbligazionario Dinamico Settembre 2023  
 Eurizon Obbligazionario Dinamico Dicembre 2023

**FONDI STRATEGIA OBBLIGAZIONARIA - OICVM**

Eurizon Strategia Obbligazionaria Marzo 2024  
 Eurizon Strategia Obbligazionaria Maggio 2024  
 Eurizon Strategia Obbligazionaria Giugno 2024  
 Eurizon Strategia Obbligazionaria Settembre 2024  
 Eurizon Strategia Obbligazionaria Dicembre 2024  
 Eurizon Strategia Obbligazionaria Marzo 2025  
 Eurizon Strategia Obbligazionaria Maggio 2025  
 Eurizon Strategia Obbligazionaria Giugno 2025

**FONDI FLEX - OICVM**

Eurizon Flex Prudente Maggio 2024  
 Eurizon Flex Equilibrio Maggio 2024  
 Eurizon Flex Crescita Maggio 2024  
 Eurizon Flex Prudente Luglio 2024  
 Eurizon Flex Equilibrio Luglio 2024  
 Eurizon Flex Crescita Luglio 2024  
 Eurizon Flex Prudente Ottobre 2024  
 Eurizon Flex Equilibrio Ottobre 2024  
 Eurizon Flex Crescita Ottobre 2024  
 Eurizon Flex Prudente Dicembre 2024  
 Eurizon Flex Equilibrio Dicembre 2024  
 Eurizon Flex Crescita Dicembre 2024  
 Eurizon Flex Prudente Marzo 2025  
 Eurizon Flex Equilibrio Marzo 2025  
 Eurizon Flex Crescita Marzo 2025  
 Eurizon Flex Prudente Maggio 2025  
 Eurizon Flex Equilibrio Maggio 2025  
 Eurizon Flex Crescita Maggio 2025  
 Eurizon Flex Prudente Luglio 2025  
 Eurizon Flex Equilibrio Luglio 2025

Eurizon Flex Crescita Luglio 2025

**FONDI OBBLIGAZIONI - OICVM**

Eurizon Obbligazioni - Edizione 1  
 Eurizon Obbligazioni - Edizione 2  
 Eurizon Obbligazioni - Edizione Più  
 Eurizon Obbligazioni - Edizione 3

**FONDI GLOBAL TRENDS - OICVM**

Eurizon Global Trends 40 - Dicembre 2024  
 Eurizon Global Trends 40 - Marzo 2025  
 Eurizon Global Trends 40 - Maggio 2025  
 Eurizon Global Trends 40 - Luglio 2025  
 Eurizon Global Trends 40 - Ottobre 2025

**FONDI RISPARMIO - OICVM**

Eurizon Risparmio 4 anni - Edizione 1  
 Eurizon Risparmio Plus 4 anni - Edizione 1  
 Eurizon Risparmio Plus 4 anni - Edizione 2  
 Eurizon Risparmio Plus 4 anni - Edizione 3

**FONDI CEDOLA CERTA - OICVM**

Eurizon AM Cedola Certa 2018-23  
 Eurizon AM Cedola Certa 2023  
 Eurizon AM Cedola Certa 2024 A  
 Eurizon AM Cedola Certa 2024 B  
 Eurizon AM Cedola Certa 2024 C  
 Eurizon AM Cedola Certa 2024 D  
 Eurizon AM Cedola Certa 2024 E  
 Eurizon AM Cedola Certa 2025  
 Eurizon AM Cedola Certa 2025 Alpha  
 Eurizon AM Cedola Certa 2025 Beta  
 Eurizon AM Cedola Certa 2025 Gamma  
 Eurizon AM Cedola Certa 2025 Delta  
 Eurizon AM Cedola Certa 2025 Epsilon  
 Eurizon AM Cedola Certa 2025 UNO

**ALTRI FONDI - OICVM**

Eurizon Global Multiasset Selection Settembre 2022  
Eurizon Multiasset Trend Dicembre 2022  
Eurizon Profilo Flessibile Difesa II  
Eurizon Top Star Aprile 2023  
Eurizon Opportunity Select Luglio 2023  
Eurizon Disciplina Globale Marzo 2024  
Eurizon Disciplina Globale Maggio 2024  
Eurizon Selection Credit Bonds  
Eurizon Income Strategy Ottobre 2024  
Eurizon Global Dividend  
Eurizon Global Leaders  
Eurizon Obbligazioni Valuta Attiva Dicembre 2025  
Eurizon Obbligazioni Valuta Attiva Marzo 2026  
Eurizon Strategia Inflazione Marzo 2026  
Eurizon Obbligazioni Valuta Attiva Giugno 2026  
Eurizon Strategia Inflazione Giugno 2026  
Eurizon Strategia Inflazione Luglio 2026  
Eurizon Crescita Inflazione Settembre 2026  
Eurizon Strategia Inflazione Settembre 2026  
Eurizon Crescita Inflazione Dicembre 2026  
Eurizon Strategia Inflazione Novembre 2026  
Eurizon AM Euro Multifund  
Eurizon AM Euro Multifund II  
Eurizon AM Flexible Credit Portfolio  
Eurizon AM Flexible Trilogy  
Eurizon AM Global High Yield Euro Hedged  
Eurizon AM Global Inflation Linked  
Eurizon AM Global Multiasset 30  
Eurizon AM Global Multiasset II  
Eurizon AM Ritorno Assoluto  
Eurizon Strategia Inflazione Gennaio 2027  
Eurizon Strategia Inflazione Marzo 2027  
Eurizon Strategia Inflazione Giugno 2027  
Eurizon Diversified Income  
Eurizon Strategia Inflazione Settembre 2027  
Eurizon Strategia Inflazione Dicembre 2027  
Eurizon Rendimento Diversificato  
Eurizon Opportunità Obbligazionaria Plus Dicembre 2027  
Eurizon Diversified Income - Edizione 2  
Eurizon Strategia Inflazione Marzo 2028

**ELTIF - FIA CHIUSI NON RISERVATI**

Eurizon Italian Fund - ELTIF  
Eurizon ИТБ ELTIF  
Eurizon PIR Italia - ELTIF

**FIA APERTI RISERVATI**

Eurizon Low Volatility - Fondo Speculativo  
Eurizon Multi Alpha - Fondo Speculativo

**FIA CHIUSO RISERVATO**

Eurizon ИТБ



## IL DEPOSITARIO

Il Depositario dei Fondi è “State Street Bank International GmbH - Succursale Italia” (di seguito, il “Depositario”), via Ferrante Aporti 10, Milano, iscritta al n. 5757 dell'Albo delle Banche tenuto dalla Banca d'Italia e aderente al Fondo di Protezione dei Depositi dell'associazione delle banche tedesche.

Il Depositario adempie agli obblighi di custodia degli strumenti finanziari ad esso affidati e alla verifica della proprietà nonché alla tenuta delle registrazioni degli altri beni. Il Depositario, se non sono affidate a soggetti diversi, detiene altresì le disponibilità liquide del Fondo e nell'esercizio delle proprie funzioni:

- accerta la legittimità delle operazioni di vendita, emissione, riacquisto, rimborso e annullamento delle quote del Fondo, nonché la destinazione dei redditi dello stesso;
- accerta la correttezza del calcolo del valore delle quote del Fondo;
- accerta che nelle operazioni relative al Fondo la controprestazione sia rimessa nei termini d'uso;
- esegue le istruzioni del Gestore se non sono contrarie alla legge, al Regolamento o alle prescrizioni degli Organi di Vigilanza.



## **SOGGETTI CHE PROCEDONO AL COLLOCAMENTO**

Il collocamento delle quote del Fondo è stato effettuato dalla Società di Gestione che opera esclusivamente presso la propria sede sociale, per il tramite dei seguenti soggetti:

**a) Banche**

Banca Centropadana Credito Cooperativo, Banca d'Alba Credito Cooperativo sc, Banca di Bologna - Credito Cooperativo S. c.r.l., Cassa di Risparmio di Bolzano S.p.A., Cassa di Risparmio di Fermo S.p.A. - Carifermo, Cassa di Risparmio di Volterra S.p.A., Cassa Lombarda S.p.A., Intesa Sanpaolo S.p.A..

**b) Società di Intermediazione Mobiliare:**

Online Sim S.p.A..





## FONDO COMUNE D'INVESTIMENTO

Il fondo "EURIZON OBBLIGAZIONARIO MULTI CREDIT DICEMBRE 2022" è stato istituito in data 28 luglio 2017, ai sensi del Regolamento della Banca d'Italia del 19 gennaio 2015 in materia di gestione collettiva del risparmio come modificato dal Provvedimento della Banca d'Italia del 23 dicembre 2016. Il Regolamento del Fondo non è stato sottoposto all'approvazione specifica della Banca d'Italia in quanto rientra nei casi in cui l'approvazione si intende rilasciata in via generale. Il Fondo è operativo dal 21 settembre 2017.

La sottoscrizione delle quote del Fondo è stata effettuata esclusivamente durante il "Periodo di Sottoscrizione", compreso tra il 21 settembre 2017 ed il 29 novembre 2017.

La durata del Fondo è fissata al 31 dicembre 2025 salvo proroga. La scadenza del ciclo di investimento del Fondo è stabilita al 31 dicembre 2022.

Entro i 12 mesi successivi alla scadenza del ciclo di investimento, il Fondo sarà oggetto di fusione per incorporazione nel fondo "Eurizon Profilo Flessibile Difesa" ovvero in altro fondo caratterizzato da una politica di investimento omogenea o comunque compatibile rispetto a quella perseguita dal fondo "Eurizon Profilo Flessibile Difesa", nel rispetto della disciplina vigente in materia di operazioni di fusione tra fondi.

Ai partecipanti al Fondo sarà preventivamente fornita apposita e dettagliata informativa in merito all'operazione di fusione; i medesimi partecipanti potranno in ogni caso richiedere, a partire dal 30 novembre 2022, il rimborso delle quote possedute senza applicazione di alcuna commissione.

Il Fondo, denominato in euro, prevede due classi di quote, definite quote di "Classe A" e quote di "Classe D".

Le quote di "Classe A" sono del tipo ad accumulazione; i proventi realizzati non vengono pertanto distribuiti ai partecipanti a tale Classe, ma restano compresi nel patrimonio afferente alla stessa Classe. Le quote di "Classe D" sono del tipo a distribuzione, secondo le modalità di seguito indicate.

La SGR procede con periodicità annuale, con riferimento all'ultimo giorno di valorizzazione di ogni anno solare (1° gennaio - 31 dicembre), alla distribuzione ai partecipanti alla "Classe D" di un ammontare predeterminato, pari al 2,0% del valore iniziale delle quote di "Classe D".

Tale distribuzione può essere superiore al risultato conseguito dalla "Classe D" nel periodo considerato e può comportare la restituzione di parte dell'investimento iniziale del partecipante. In particolare, rappresenta una restituzione di capitale, anche ai fini fiscali, la parte di importo distribuito che eccede il risultato conseguito dalla "Classe D" nel periodo di riferimento o non è riconducibile a risultati conseguiti dalla stessa "Classe D" in periodi precedenti e non distribuiti. Rappresenta inoltre una restituzione di capitale, anche ai fini fiscali, la parte di importo distribuito fino a compensazione di eventuali risultati negativi di periodi precedenti. Il Consiglio di Amministrazione della SGR ha facoltà di non procedere ad alcuna distribuzione, tenuto conto dell'andamento del valore delle quote di "Classe D" e della situazione di mercato.

Hanno diritto alla distribuzione i partecipanti alla "Classe D" esistenti il giorno precedente a quello della quotazione ex-cedola. I diritti rivenienti dalla distribuzione si prescrivono ai sensi di legge a favore del Fondo.

La distribuzione viene effettuata per la prima volta con riferimento all'anno solare 2018 e, per l'ultima volta, con riferimento all'anno solare 2022.

La partecipazione al Fondo si realizza attraverso la sottoscrizione di quote o il loro successivo acquisto a qualsiasi titolo.

La sottoscrizione di quote può avvenire solo a fronte del versamento di un importo corrispondente al valore delle quote di partecipazione.

I partecipanti al Fondo possono, in qualsiasi momento, chiedere alla SGR il rimborso totale o parziale delle quote possedute.

Il rimborso può avvenire a mezzo bonifico ovvero a mezzo assegno circolare o bancario non trasferibile all'ordine del richiedente.

Il valore del rimborso è determinato in base al valore unitario delle quote del giorno di ricezione della domanda da parte della SGR. Quando nel giorno di ricezione della domanda non è prevista la valorizzazione del Fondo, il valore del rimborso è determinato in base al primo valore del Fondo successivamente determinato.

La SGR provvede, tramite il Depositario, al pagamento dell'importo nel più breve tempo possibile e non oltre il termine di quindici giorni dalla data in cui la domanda è pervenuta, salvi i casi di sospensione del diritto di rimborso.

### Caratteristiche del Fondo

Il Fondo di tipo aperto, rientrando nell'ambito di applicazione della Direttiva 2009/65/CE come successivamente modificata ed integrata, appartiene alla categoria "Obbligazionari Flessibili".

In relazione allo stile gestionale adottato dal Fondo non è possibile individuare un benchmark coerente con i rischi connessi con la politica di investimento del Fondo.

Il Fondo, di tipo obbligazionario flessibile, adotta una politica di investimento fondata su una durata predefinita.

leggermente superiore a 5 anni. La scadenza del ciclo di investimento del Fondo è stabilita al 31 dicembre 2022.

La politica di investimento è orientata a conseguire un'esposizione del patrimonio del Fondo, direttamente o mediante l'utilizzo di strumenti finanziari derivati, in strumenti finanziari di natura obbligazionaria/monetaria ed in valute diverse dall'euro. E' escluso l'investimento in azioni; i titoli azionari che pervenissero al Fondo a seguito della conversione di altri strumenti finanziari sono alienati nell'interesse dei partecipanti nei tempi e nei modi ritenuti più opportuni dalla SGR. L'esposizione a valute diverse dall'euro può raggiungere il 100% del totale delle attività del Fondo; l'esposizione a valute di Paesi Emergenti non può comunque superare il 50% del totale delle attività del Fondo.

Gli strumenti finanziari di natura obbligazionaria/monetaria sono rappresentati da emittenti governativi, organismi sovranazionali/agenzie ed emittenti societari.

Il Fondo investe:

- in strumenti finanziari di natura obbligazionaria/monetaria di emittenti di Paesi Emergenti, fino al 70% del totale delle attività;
- in strumenti finanziari di natura obbligazionaria/monetaria di emittenti societari di Paesi Emergenti, fino al 30% del totale delle attività;
- in strumenti finanziari di natura obbligazionaria/monetaria di emittenti aventi rating inferiore ad investment grade o privi di rating, fino al 100% del totale delle attività; gli investimenti in strumenti finanziari di natura obbligazionaria/monetaria di emittenti degli Stati Uniti d'America aventi rating inferiore ad investment grade o privi di rating non possono comunque superare il 60% del totale delle attività;
- in depositi bancari denominati in qualsiasi valuta, fino al 20% del totale delle attività.

La durata media finanziaria (duration) del Fondo è inferiore a 7 anni.

La politica di investimento sopra descritta può essere perseguita mediante l'investimento in parti di OICVM e FIA aperti non riservati, compatibili con detta politica di investimento, fino al 100% del totale delle attività. Gli investimenti in parti di FIA aperti non riservati non possono comunque complessivamente superare il 10% del totale delle attività.

Il Fondo utilizza strumenti finanziari derivati per finalità di copertura dei rischi e per finalità diverse da quelle di copertura. L'esposizione complessiva in strumenti finanziari derivati non può essere superiore al valore complessivo netto del Fondo e deve risultare coerente con la politica di investimento. Tale esposizione è calcolata secondo il metodo degli impegni, secondo quanto stabilito nella disciplina di vigilanza.

Lo stile di gestione è flessibile. La scelta dell'esposizione alle varie classi di attività avviene in maniera dinamica con l'obiettivo di cogliere le diverse opportunità offerte dalle aree dei mercati di riferimento. La definizione delle proporzioni tra le diverse classi di attività e le esposizioni valutarie si basa su un approccio che combina l'analisi fondamentale a quella valutativa e tecnica. L'analisi è effettuata sulla base di modelli quantitativi e di valutazioni qualitative. Per quanto riguarda la selezione degli emittenti all'interno delle singole classi di attività, essa viene definita attraverso il diretto contributo di team specializzati tenendo conto delle esigenze di diversificazione della qualità del credito e di ripartizione geografica degli emittenti. L'approccio flessibile prevede inoltre l'implementazione di strategie volte sia alla creazione di extra rendimento che ad una maggiore efficienza nell'allocazione del rischio. Tali strategie possono riguardare posizioni di credito, di duration, di curva e valutarie e possono essere implementate anche con strumenti derivati. Nella definizione delle scelte gestionali vengono valutati anche aspetti che riguardano la durata residua dell'orizzonte di investimento del fondo e la performance conseguita. La scelta degli OICR è effettuata attraverso processi di valutazione di natura quantitativa e qualitativa, tenuto conto della specializzazione del gestore e dello stile di gestione adottato, nonché delle caratteristiche degli strumenti finanziari sottostanti. Gli OICR sono selezionati fra quelli gestiti dalla Società di Gestione e da altre Società del Gruppo (OICR "collegati") e quelli gestiti da primarie società, sulla base della qualità e persistenza dei risultati e della trasparenza nella comunicazione, nonché della solidità del processo d'investimento valutato da un apposito team di analisi. La gestione è caratterizzata dall'utilizzo di metodologie statistiche per il controllo del rischio di portafoglio.

A prescindere dagli orientamenti di investimento specifici del Fondo, resta comunque ferma la facoltà di:

- effettuare investimenti in strumenti finanziari non quotati, nei limiti previsti dalle vigenti disposizioni normative;
- detenere liquidità per esigenze di tesoreria;
- assumere, in relazione all'andamento dei mercati finanziari o ad altre specifiche situazioni congiunturali, scelte per la tutela dell'interesse dei partecipanti, che si discostino dalle politiche d'investimento.

Il Fondo può inoltre:

- acquistare titoli di società finanziate da società del Gruppo di appartenenza della SGR;
- negoziare strumenti finanziari con altri patrimoni gestiti dalla SGR;
- investire in parti di altri OICR gestiti dalla SGR o da altre società alla stessa legate tramite controllo comune o con una considerevole partecipazione diretta o indiretta.

La SGR ha facoltà di effettuare operazioni in divise estere (es. acquisti e vendite a pronti ed a termine, ecc.) ed utilizzare strumenti di copertura del rischio di cambio, coerentemente con la politica di investimento del Fondo. La SGR



ha inoltre la facoltà di utilizzare tecniche di gestione efficiente del portafoglio (quali ad esempio operazioni di pronti contro termine, riporti, prestito titoli ed altre operazioni assimilabili) coerentemente con la politica di investimento del Fondo e nel rispetto dei limiti e delle condizioni stabilite dalle vigenti disposizioni normative.

#### **Spese ed oneri a carico del Fondo**

Le spese a carico del Fondo sono:

- la commissione di collocamento, nella misura del 2,00%, applicata sull'importo risultante dal numero di quote in circolazione al termine del "Periodo di Sottoscrizione" per il valore unitario iniziale della quota del Fondo (pari a 5 euro). Tale commissione è imputata al Fondo e prelevata in un'unica soluzione al termine del "Periodo di Sottoscrizione" ed è ammortizzata linearmente entro i 5 anni successivi a tale data mediante addebito giornaliero sul valore complessivo netto del Fondo;

- la provvigione di gestione a favore della SGR, pari all'1,35% su base annua, calcolata ogni giorno di valorizzazione sul valore complessivo netto del Fondo; la misura mensile della provvigione di gestione è pari a 1/12 dell'aliquota annua indicata. La provvigione di gestione è prelevata mensilmente dalle disponibilità del Fondo stesso il primo giorno di calcolo del valore unitario della quota del mese successivo a quello di riferimento.

Nel "Periodo di Sottoscrizione" la provvigione di gestione è stata pari allo 0,30% su base annua, calcolata e prelevata secondo le modalità di cui sopra;

- il costo per il calcolo del valore della quota del Fondo, nella misura massima dello 0,028% su base annua, calcolato ogni giorno di valorizzazione sul valore complessivo netto del Fondo e prelevato mensilmente dalle disponibilità di quest'ultimo il primo giorno di calcolo del valore unitario della quota del mese successivo a quello di riferimento;

- la provvigione di incentivo a favore della SGR ("modello high on high") pari al 20% del minor valore maturato nell'anno solare (1° gennaio - 31 dicembre) tra:

- l'incremento percentuale del valore della quota del Fondo rispetto al più elevato valore registrato dalla stessa nell'ultimo giorno di valorizzazione degli anni solari precedenti;

- la differenza tra l'incremento percentuale del valore della quota del Fondo e l'incremento percentuale del valore del parametro di riferimento nell'anno solare.

Il valore della quota della "Classe D" del Fondo utilizzato ai fini del calcolo della provvigione di incentivo tiene conto anche delle distribuzioni effettuate.

La provvigione è applicata fino alla scadenza del ciclo di investimento del Fondo e viene calcolata sul minore ammontare tra il valore complessivo netto medio del Fondo nell'anno solare ed il valore complessivo netto del Fondo disponibile nel giorno di calcolo.

La provvigione di incentivo si applica solo se, nell'anno solare:

- il rendimento del Fondo risulti positivo e superiore al rendimento del parametro di riferimento;

- il valore della quota del Fondo risulti superiore al più elevato valore registrato dalla stessa nell'ultimo giorno di valorizzazione degli anni solari precedenti.

Il parametro di riferimento è il "Bloomberg Euro Treasury Bill + 2,00%".

Il calcolo della commissione è eseguito ogni giorno di valorizzazione, accantonando un rateo che fa riferimento all'extraperformance maturata rispetto all'ultimo giorno dell'anno solare precedente.

Ogni giorno di valorizzazione, ai fini del calcolo del valore complessivo del Fondo, la SGR accredita al Fondo l'accantonamento del giorno precedente e addebita quello del giorno cui si riferisce il calcolo.

La commissione viene prelevata il primo giorno lavorativo successivo alla chiusura di ciascun anno solare.

E' previsto un fee cap al compenso della SGR pari alla provvigione di gestione fissa a cui si aggiunge il 100% della stessa; quest'ultima percentuale costituisce il massimo prelevabile a titolo di provvigione di incentivo.

In fase di prima applicazione della provvigione di incentivo, il più elevato valore registrato dalla quota del Fondo sarà quello rilevato nel periodo intercorrente tra la data di apertura del "Periodo di Sottoscrizione" ed il 30 novembre 2017 e la provvigione verrà calcolata con riferimento al periodo intercorrente tra il 1° dicembre 2017 ed il 31 dicembre 2018;

- il compenso riconosciuto al Depositario per l'incarico svolto, nella misura massima dello 0,042% su base annua, calcolato ogni giorno di valorizzazione sul valore complessivo netto del Fondo.

- le spese di pubblicazione del valore unitario delle quote e dei prospetti periodici del Fondo;

- le spese degli avvisi inerenti alla liquidazione del Fondo, alla distribuzione dell'ammontare predeterminato, alla disponibilità dei prospetti periodici nonché alle modifiche del Regolamento richieste da mutamenti della legge ovvero delle disposizioni di vigilanza;

- gli oneri della stampa dei documenti destinati al pubblico nonché gli oneri derivanti dagli obblighi di comunicazione alla generalità dei partecipanti, purché tali oneri non attengano a propaganda e a pubblicità o comunque al collocamento delle quote del Fondo;

- le spese per la revisione della contabilità e dei rendiconti del Fondo, ivi compreso quello finale di liquidazione;
- gli oneri finanziari per i debiti assunti dal Fondo e le spese connesse;
- le spese legali e giudiziarie sostenute nell'esclusivo interesse del Fondo;
- il contributo di vigilanza dovuto alla Consob nonché alle Autorità estere competenti, per lo svolgimento dell'attività di controllo e di vigilanza. Tra tali spese non sono in ogni caso comprese quelle relative alle procedure di commercializzazione del Fondo nei paesi diversi dall'Italia;
- i costi connessi con l'acquisizione e la dismissione delle attività del Fondo (es: oneri di intermediazione inerenti alla compravendita di strumenti finanziari o di parti di OICR, all'investimento in depositi bancari nonché gli oneri connessi alla partecipazione agli OICR oggetto dell'investimento);
- gli oneri fiscali di pertinenza del Fondo.

Il pagamento delle suddette spese, salvo quanto diversamente indicato, è disposto dalla SGR mediante prelievo dalla disponibilità del Fondo con valuta non antecedente a quella del giorno di effettiva erogazione.

In caso di investimento in OICR collegati, sul Fondo acquirente non vengono fatte gravare spese e diritti di qualsiasi natura relativi alla sottoscrizione e al rimborso delle parti degli OICR acquisiti. La SGR deduce dal proprio compenso, fino a concorrenza dello stesso, la remunerazione complessiva (provvigione di gestione, di incentivo, ecc.) percepita dal gestore degli OICR "collegati".

#### **Regime fiscale**

La SGR, ai sensi della Legge 10/2011, applica una ritenuta sul reddito realizzato direttamente in capo ai partecipanti.

La ritenuta viene applicata nella misura del 26%. La quota parte dei redditi riconducibile all'investimento in titoli governativi italiani ed equiparati e in obbligazioni emesse da Stati esteri white list e loro enti territoriali partecipa in misura ridotta, per il 48,08% del relativo ammontare al reddito fiscalmente imponibile. I proventi riferibili ai titoli pubblici italiani ed equiparati sono determinati proporzionalmente alla percentuale media dell'attivo investita direttamente, o indirettamente per il tramite di altri organismi di investimento.

Per i redditi che si realizzeranno nel corso del secondo semestre 2023, la porzione di reddito riferibile agli investimenti in titoli governativi ed equiparati sarà pari a 70,7%, corrispondente alla media delle percentuali rilevate alla fine del primo semestre 2022 (44,6%) e del secondo semestre 2022 (96,8%).

Si ricorda che per i redditi realizzati nel corso del primo semestre 2023, la porzione di reddito riferibile agli investimenti in titoli governativi ed equiparati è pari a 37,8%, corrispondente alla media delle percentuali rilevate alla fine del secondo semestre 2021 (31%) e del primo semestre 2022 (44,6%).

Il reddito imponibile in capo al partecipante corrisponde ai proventi distribuiti in costanza di partecipazione al Fondo o alla differenza tra il valore di rimborso, di liquidazione o di cessione delle quote e il costo medio ponderato di sottoscrizione o acquisto delle quote medesime, rilevati dai prospetti periodici. Tra le operazioni di rimborso sono comprese anche quelle realizzate mediante operazioni di spostamento tra Fondi. La ritenuta è applicata anche nell'ipotesi di trasferimento delle quote a rapporti di custodia, amministrazione o gestione intestati a soggetti diversi dagli intestatari dei rapporti di provenienza, incluse le operazioni di trasferimento avvenute per successione o donazione.

Nel caso in cui il partecipante realizzi una perdita, tale minusvalenza può essere portata dal partecipante in diminuzione di plusvalenze realizzate su altri titoli, nel medesimo periodo d'imposta o entro il quarto successivo.

#### **Durata dell'esercizio contabile**

L'esercizio contabile del Fondo ha durata annuale e si chiude l'ultimo giorno di valorizzazione del mese di dicembre di ogni anno.



## RELAZIONE DEGLI AMMINISTRATORI

### *Scenario Macroeconomico*

Il 2022 è stato caratterizzato da un inasprimento delle politiche monetarie in tutti i principali Paesi del mondo, con l'obiettivo di contrastare l'elevato livello di inflazione che i colli di bottiglia, legati alle conseguenze della pandemia sul sistema logistico internazionale, e le imponenti misure di espansione fiscale a sostegno della ripresa hanno generato a partire dalla fine del 2021. Ha fatto eccezione la Cina, che già nel corso del 2021 aveva introdotto misure di restrizione monetaria, e nel 2022, invece, ha ridato gradualmente stimolo all'economia frenata da nuove ondate di contagi.

A contribuire all'elevato livello di inflazione sono stati anche gli effetti relativi all'invasione russa dell'Ucraina, avvenuta in febbraio. La trasformazione in armi negoziali delle forniture di gas, di petrolio e di materie prime dalla Russia all'Europa ha contribuito all'innalzamento dei prezzi. A questo si è poi aggiunta l'incertezza legata alle politiche cinesi in merito alla gestione delle nuove ondate di Covid. Nel corso dell'anno, la Cina ha gradualmente alleggerito la politica zero-Covid che prevedeva ripetuti lockdown, lasciando però spazio a un notevole incremento dei contagi.

In tale contesto, il mercato azionario globale ha registrato sul 2022 una perdita in valuta locale del 16,0% (MSCI The World Index) e del 12,8% in euro. Il mercato azionario statunitense (MSCI USA Index) ha risentito della significativa svolta restrittiva della Fed (Federal Reserve, la Banca Centrale statunitense), mostrando una flessione del 19,8% in valuta locale e del 14,6% in euro. Il rialzo dei tassi finalizzato a contenere l'inflazione è stato la causa principale dei saldi negativi anche delle altre principali Borse mondiali, come nel caso dell'area Euro dove si è evidenziata una perdita del 12,5% (MSCI EMU Index). Negativi anche i mercati emergenti in aggregato, con l'indice MSCI Emerging Markets che ha registrato un ritorno pari a -15,5% in valuta locale e a -14,9% in euro. I mercati dell'area emergente hanno risentito, in Asia, del rallentamento cinese e, in America Latina, di politiche monetarie restrittive.

Sui mercati obbligazionari, ritorni negativi per le componenti governative, con i tassi che hanno scontato le politiche restrittive delle Banche Centrali. Negli USA il rendimento a 2 anni, per effetto dei 425 punti base di rialzo dei tassi decisi dalla Fed, è passato dallo 0,73% al 4,43%; il tasso decennale è salito dall'1,51% al 3,87% scontando da un lato la politica restrittiva della Banca Centrale americana e dall'altro l'incertezza legata alla tenuta della ripresa economica. Il 2022 si è concluso, infatti, con una curva dei tassi USA fortemente invertita (ossia, il livello dei tassi sul tratto a breve termine è superiore a quello del tratto a lungo termine). Evoluzione simile per la curva dei tassi europei; il 2 anni tedesco è passato da -0,62% a 2,76% e il decennale da -0,18% a 2,57%. Anche la BCE, sebbene con alcuni mesi di ritardo rispetto alla Fed, ha inasprito la propria politica monetaria introducendo rialzi complessivi per 250 punti base. Sia la Fed che la BCE hanno concluso il 2022 rallentando il ritmo dei rialzi alla luce di un'inflazione in marginale rientro; l'istituto monetario europeo, però, ha mantenuto un messaggio particolarmente restrittivo sul percorso futuro, evidenziando la necessità di un aumento dei tassi ad un ritmo costante, con una pausa ancora lontana. Il messaggio "aggressivo" di Christine Lagarde (Presidente della Banca Centrale Europea) è da ricondurre al ritardo della BCE rispetto alla Fed.

Lo spread (ossia il differenziale dei tassi di interesse) Italia - Germania sulla scadenza decennale ha iniziato il 2022 in area 135 punti base per poi portarsi al termine del periodo di riferimento su un livello di 214 punti base. Nel complesso, è stata un'evoluzione piuttosto ordinata alla luce di un anno che ha visto l'Italia andare ad elezioni anticipate passando da un governo tecnico a guida Draghi ad uno politico di Centrodestra. A questo va sommato anche il venir meno di parte del sostegno BCE, che ha annunciato la riduzione degli acquisti di titoli introdotti in occasione della crisi pandemica. Il mercato ha confermato molta attenzione all'evoluzione del quadro macro-italiano, ma non ha evidenziato un tema idiosincratico relativo al nostro Paese.

In sintesi, il mercato obbligazionario governativo globale (indice JPM Global) ha registrato sul 2022 una performance in valuta locale del -13,0% (-11,9% in euro). L'area Euro (JPM EMU) ha segnato il -17,9%, il mercato statunitense (JPM USA) ha registrato in valuta locale il -12,2% (-6,4% in euro) e i Paesi emergenti (JPM EMBI+) hanno mostrato un ribasso del 24,7% (-19,7% se convertito in euro).

Nel mercato valutario, il dollaro è risultato in costante apprezzamento, prolungando la tendenza iniziata nel 2021. Alla luce del forte contesto di incertezza, generato dall'elevata inflazione e dalla reazione molto decisa delle Banche Centrali, la valuta americana è passata da 1,13 a 1,06 contro euro, toccando anche 0,95 nei momenti di maggiore incertezza e in occasione di interventi da parte della Fed in tema di rialzo dei tassi molto ampi e repentini. Considerando i movimenti dell'euro, la valuta comune si è indebolita del 6,15% nei confronti del dollaro e del 4,7% verso il franco svizzero, mentre si è rafforzata del 7,5% rispetto allo yen e del 5,7% contro la sterlina.

### *Commento di gestione*

Nella parte iniziale del periodo di riferimento si è mantenuto un profilo contenuto di duration, dato l'approccio restrittivo delle Banche Centrali e le pressioni inflazionistiche sempre più evidenti; nella seconda parte la duration è stata gradualmente aumentata, per motivi valutativi e per l'aumentare dei rischi di rallentamento economico. Negli ultimi mesi la duration è stata di nuovo ridotta in linea con la fine del ciclo di investimento del prodotto.

Durante l'anno si è mantenuto un approccio ben diversificato rispetto alle varie asset class che compongono l'universo investibile di riferimento del prodotto. Per quanto riguarda i crediti dei Paesi sviluppati, si è privilegiata l'esposizione all'investment grade rispetto al mercato high yield; per quanto riguarda i Paesi emergenti l'esposizione si è concentrata sulla componente del debito in valuta forte rispetto ai tassi locali. Inoltre, è stata aumentata l'esposizione a titoli governativi sia in area Euro che in quella USA. Nell'ultima parte del periodo in oggetto si è provveduto a liquidare

gradualmente gli investimenti presenti nel portafoglio, iniziando dalle componenti più volatili come l'high yield.

Durante la prima parte del periodo di riferimento è stata mantenuta una esposizione al dollaro e allo yen a protezione di eventuali fasi di volatilità del portafoglio; nella seconda parte, l'esposizione al dollaro è stata ridotta.

Nel corso del periodo di riferimento, sono stati utilizzati strumenti derivati su tassi d'interesse e credito, per finalità strategiche.

La performance assoluta negativa è stata determinata sia dalla risalita dei tassi, sia dal movimento di allargamento degli spread dei mercati del credito; i contributi negativi maggiori sono legati all'esposizione al mercato high yield e a quella alle obbligazioni dei Paesi emergenti.

Il Fondo ha concluso il suo ciclo di investimento al termine del periodo di riferimento. Per i mesi a venire verranno effettuate le opportune operazioni di gestione del rischio di portafoglio volte a raggiungere una esposizione coerente con quella definita nel Prospetto per il periodo successivo alla chiusura del ciclo di investimento.

#### ***Rapporti con le Società del Gruppo***

Si precisa che i rapporti intrattenuti e le operazioni effettuate nel corso del periodo di riferimento con le altre Società del Gruppo vengono descritti nell'ambito della nota integrativa cui si rimanda. Tali rapporti e operazioni sono stati regolati in base alle normali condizioni di mercato.

#### ***Fatti di rilievo avvenuti dopo la chiusura del periodo di riferimento della presente relazione***

Non si rilevano eventi significativi successivi alla chiusura della presente relazione di gestione, che possono avere un impatto rilevante sulla situazione patrimoniale e sezione reddituale del Fondo al 30 dicembre 2022.

#### ***Attività di collocamento delle quote***

Si ricorda che il Fondo è stato caratterizzato da un "Periodo di Sottoscrizione" che risulta essere chiuso. Di seguito si riporta il dettaglio dei rimborsi delle classi di quote:

Classe A: rimborsi per euro 19.062.686,  
Classe D: rimborsi per euro 46.002.560.

#### ***Informazioni su SFDR e tassonomia***

Nella gestione del Fondo, la SGR integra nel proprio processo di investimento l'analisi dei rischi di sostenibilità ai sensi dell'articolo 6 del Regolamento (UE) 2019/2088 del Parlamento Europeo e del Consiglio del 27 novembre 2019 (cd. "Regolamento SFDR") relativo all'informativa sulla sostenibilità nel settore dei servizi finanziari. Ferma restando l'integrazione dell'analisi dei rischi di sostenibilità nel processo di investimento della SGR, il Fondo non promuove, tuttavia, gli specifici obiettivi ambientali individuati dal Regolamento (UE) 2020/852 del Parlamento Europeo e del Consiglio del 18 giugno 2020 (cd. "Regolamento Tassonomia") relativo all'istituzione di un quadro che favorisce gli investimenti sostenibili e recante modifica del Regolamento (UE) 2019/2088. In tale ambito, si evidenzia che gli investimenti sottostanti il presente Fondo non tengono conto dei criteri dell'Unione Europea per le attività economiche ecosostenibili.

#### ***Politica di Distribuzione***

Il Consiglio di Amministrazione delibera di non procedere ad alcuna distribuzione in relazione alle quote di Classe D, in circolazione alla data di approvazione della presente relazione, tenuto conto dell'andamento del valore delle quote di Classe D del Fondo e della situazione di mercato.

Milano, 23 febbraio 2023

 IL CONSIGLIO DI AMMINISTRAZIONE  






## RELAZIONE DI GESTIONE AL 30 DICEMBRE 2022

### PREMESSA

La Relazione di gestione del Fondo si compone di una Situazione patrimoniale, di una Sezione reddituale e di una Nota integrativa ed è stata redatta in conformità alle disposizioni del Regolamento della Banca d'Italia del 19 gennaio 2015 in materia di gestione collettiva del risparmio, come modificato dal Provvedimento della Banca d'Italia del 16 novembre 2022. Questi sono inoltre accompagnati dalla relazione degli amministratori.

I prospetti contabili e la nota integrativa sono redatti in unità di euro, senza cifre decimali, a eccezione del valore della quota, che viene calcolato in millesimi di euro.

La presente Relazione di gestione è redatta con riferimento al 30 dicembre 2022, che risulta, ai sensi del regolamento del Fondo attualmente in vigore, l'ultimo giorno di calcolo del valore della quota del mese di dicembre. Tale data rappresenta pertanto il termine dell'esercizio contabile del Fondo.

Come espressamente previsto dal Provvedimento di riferimento, i prospetti allegati sono stati posti a confronto con i dati relativi al periodo precedente.

L'Assemblea degli Azionisti di Eurizon Capital SGR S.p.A. del 16 marzo 2020 ha incaricato EY S.p.A. della revisione legale del bilancio d'esercizio e della revisione contabile delle relazioni di gestione dei Fondi comuni d'investimento istituiti dalla SGR per gli esercizi 2021 - 2029.

A partire da marzo 2020, anche a fronte della diffusione del Covid-19 e coerentemente alle decisioni tempo per tempo assunte dalle Autorità, la SGR ha adottato apposite misure che hanno previsto l'applicazione estesa dello smart working a tutte le strutture aziendali, garantendo la continuità operativa e irrobustendo ulteriormente i propri processi e presidi legati al monitoraggio dell'operatività dei patrimoni gestiti. In tal senso, sono stati mantenuti adeguati livelli di controllo delle attività affidate a State Street Bank GmbH International - Succursale Italia.



**SITUAZIONE PATRIMONIALE**

ATTIVITA'	Situazione al 30/12/2022		Situazione a fine esercizio precedente	
	Valore complessivo	In percentuale del totale attività	Valore complessivo	In percentuale del totale attività
A. STRUMENTI FINANZIARI QUOTATI	<b>89.218.928</b>	<b>99,3</b>	<b>163.992.726</b>	<b>96,9</b>
A1. Titoli di debito	57.598.880	64,1	123.939.024	73,2
A1.1 titoli di Stato	57.598.880	64,1	8.866.214	5,2
A1.2 altri			115.072.810	68,0
A2. Titoli di capitale				
A3. Parti di OICR	31.620.048	35,2	40.053.702	23,7
B. STRUMENTI FINANZIARI NON QUOTATI				
B1. Titoli di debito				
B2. Titoli di capitale				
B3. Parti di OICR				
C. STRUMENTI FINANZIARI DERIVATI			<b>1.102.998</b>	<b>0,7</b>
C1. Margini presso organismi di compensazione e garanzia			783.322	0,5
C2. Opzioni, premi o altri strumenti finanziari derivati quotati				
C3. Opzioni, premi o altri strumenti finanziari derivati non quotati			319.676	0,2
D. DEPOSITI BANCARI				
D1. A vista				
D2. Altri				
E. PRONTI CONTRO TERMINE ATTIVI E OPERAZIONI ASSIMILATE				
F. POSIZIONE NETTA DI LIQUIDITA'	<b>717.647</b>	<b>0,8</b>	<b>691.666</b>	<b>0,4</b>
F1. Liquidità disponibile	511.712	0,6	1.556.620	0,9
F2. Liquidità da ricevere per operazioni da regolare	205.935	0,2	82.854.689	49,0
F3. Liquidità impegnata per operazioni da regolare			-83.719.643	-49,5
G. ALTRE ATTIVITA'	<b>-54.869</b>	<b>-0,1</b>	<b>3.347.844</b>	<b>2,0</b>
G1. Ratei attivi	-54.869	-0,1	1.597.034	0,9
G2. Risparmio di imposta				
G3. Altre			1.750.810	1,1
<b>TOTALE ATTIVITA'</b>	<b>89.881.706</b>	<b>100,0</b>	<b>169.135.234</b>	<b>100,0</b>



**SITUAZIONE PATRIMONIALE**

<b>PASSIVITA' E NETTO</b>		Situazione al 30/12/2022	Situazione a fine esercizio precedente
		Valore complessivo	Valore complessivo
<b>H. FINANZIAMENTI RICEVUTI</b>		<b>6.055</b>	
<b>I. PRONTI CONTRO TERMINE PASSIVI E OPERAZIONI ASSIMILATE</b>			
<b>L. STRUMENTI FINANZIARI DERIVATI</b>			<b>1.238.457</b>
L1. Opzioni, premi o altri strumenti finanziari derivati quotati			
L2. Opzioni, premi o altri strumenti finanziari derivati non quotati			1.238.457
<b>M. DEBITI VERSO I PARTECIPANTI</b>		<b>196.229</b>	<b>22.563</b>
M1. Rimborsi richiesti e non regolati		196.229	22.563
M2. Proventi da distribuire			
M3. Altri			
<b>N. ALTRE PASSIVITA'</b>		<b>119.230</b>	<b>219.893</b>
N1. Provvigioni ed oneri maturati e non liquidati		109.696	194.504
N2. Debiti di imposta			
N3. Altre		9.534	25.389
N4. Vendite allo scoperto			
<b>TOTALE PASSIVITA'</b>		<b>321.514</b>	<b>1.480.913</b>
Valore complessivo netto del fondo		89.560.192	167.654.321
<b>A</b>	Numero delle quote in circolazione	4.253.847,646	8.281.497,975
<b>D</b>	Numero delle quote in circolazione	16.475.054,922	27.082.663,757
<b>A</b>	Valore complessivo netto della classe	19.662.543	41.193.111
<b>D</b>	Valore complessivo netto della classe	69.897.649	126.461.210
<b>A</b>	Valore unitario delle quote	4,622	4,974
<b>D</b>	Valore unitario delle quote	4,242	4,669

Movimenti delle quote nell'esercizio - Classe A	
Quote emesse	0,000
Quote rimborsate	4.027.650,329
Movimenti delle quote nell'esercizio - Classe D	
Quote emesse	0,000
Quote rimborsate	10.607.608,835

Milano, 23 febbraio 2023


 IL CONSIGLIO DI AMMINISTRAZIONE  


## SEZIONE REDDITUALE

	Relazione al 30/12/2022	Relazione esercizio precedente
<b>A. STRUMENTI FINANZIARI QUOTATI</b>		
<b>A1. PROVENTI DA INVESTIMENTI</b>		
A1.1 Interessi e altri proventi su titoli di debito	1.351.297	5.574.570
A1.2 Dividendi e altri proventi su titoli di capitale		
A1.3 Proventi su parti di OICR		90.050
<b>A2. UTILE/PERDITA DA REALIZZI</b>		
A2.1 Titoli di debito	-8.165.510	-1.625.641
A2.2 Titoli di capitale		
A2.3 Parti di OICR	-1.329.904	478.732
<b>A3. PLUSVALENZE/MINUSVALENZE</b>		
A3.1 Titoli di debito	-112.498	-979.763
A3.2 Titoli di capitale		
A3.3 Parti di OICR	-4.152	-19.075
<b>A4. RISULTATO DELLE OPERAZIONI DI COPERTURA DI STRUMENTI FINANZIARI QUOTATI</b>	1.786.701	1.602.628
<b>Risultato gestione strumenti finanziari quotati</b>	<b>-6.474.066</b>	<b>5.121.501</b>
<b>B. STRUMENTI FINANZIARI NON QUOTATI</b>		
<b>B1. PROVENTI DA INVESTIMENTI</b>		
B1.1 Interessi e altri proventi su titoli di debito		11.069
B1.2 Dividendi e altri proventi su titoli di capitale		
B1.3 Proventi su parti di OICR		
<b>B2. UTILE/PERDITA DA REALIZZI</b>		
B2.1 Titoli di debito		-58.990
B2.2 Titoli di capitale		
B2.3 Parti di OICR		
<b>B3. PLUSVALENZE/MINUSVALENZE</b>		
B3.1 Titoli di debito		
B3.2 Titoli di capitale		
B3.3 Parti di OICR		
<b>B4. RISULTATO DELLE OPERAZIONI DI COPERTURA DI STRUMENTI FINANZIARI NON QUOTATI</b>		
<b>Risultato gestione strumenti finanziari non quotati</b>		<b>-47.921</b>
<b>C. RISULTATO DELLE OPERAZIONI IN STRUMENTI FINANZIARI DERIVATI NON DI COPERTURA</b>		
<b>C1. RISULTATI REALIZZATI</b>		
C1.1 Su strumenti quotati	2.603.417	554.167
C1.2 Su strumenti non quotati	-1.327.652	-284.242
<b>C2. RISULTATI NON REALIZZATI</b>		
C2.1 Su strumenti quotati		
C2.2 Su strumenti non quotati		-918.781
<b>D. DEPOSITI BANCARI</b>		
<b>D1. INTERESSI ATTIVI E PROVENTI ASSIMILATI</b>		

## SEZIONE REDDITUALE

	Relazione al 30/12/2022	Relazione esercizio precedente
<b>E. RISULTATO DELLA GESTIONE CAMBI</b>		
E1. OPERAZIONI DI COPERTURA		
E1.1 Risultati realizzati	105.165	-3.517.741
E1.2 Risultati non realizzati		-106.241
E2. OPERAZIONI NON DI COPERTURA		
E2.1 Risultati realizzati	-3.114.886	-2.383.210
E2.2 Risultati non realizzati		-267.144
E3. LIQUIDITA'		
E3.1 Risultati realizzati	31.200	1.230.667
E3.2 Risultati non realizzati	-5.244	-14.600
<b>F. ALTRE OPERAZIONI DI GESTIONE</b>		
F1. PROVENTI DELLE OPERAZIONI DI PRONTI CONTRO TERMINE E ASSIMILATE		
F2. PROVENTI DELLE OPERAZIONI DI PRESTITO TITOLI		
Risultato lordo della gestione di portafoglio	-8.182.066	-633.545
<b>G. ONERI FINANZIARI</b>		
G1. INTERESSI PASSIVI SU FINANZIAMENTI RICEVUTI	-5.866	-4.492
G2. ALTRI ONERI FINANZIARI	-3.778	-12.549
Risultato netto della gestione di portafoglio	-8.191.710	-650.586
<b>H. ONERI DI GESTIONE</b>		
H1. PROVVIGIONE DI GESTIONE SGR	-1.653.528	-2.601.404
di cui classe A	-388.228	-694.335
di cui classe D	-1.265.300	-1.907.069
H2. COSTO DEL CALCOLO DEL VALORE DELLA QUOTA	-36.295	-56.311
H3. COMMISSIONI DEPOSITARIO	-53.912	-83.642
H4. SPESE PUBBLICAZIONE PROSPETTI E INFORMATIVA AL PUBBLICO	-3.083	-3.541
H5. ALTRI ONERI DI GESTIONE	-9.617	-5.280
H6. COMMISSIONI DI COLLOCAMENTO	-542.835	-831.845
<b>I. ALTRI RICAVI ED ONERI</b>		
I1. INTERESSI ATTIVI SU DISPONIBILITA' LIQUIDE	46.620	220
I2. ALTRI RICAVI	7.733	5.466
I3. ALTRI ONERI	-14.994	-17.235
Risultato della gestione prima delle imposte	-10.451.621	-4.244.158
<b>L. IMPOSTE</b>		
L1. IMPOSTA SOSTITUTIVA A CARICO DELL'ESERCIZIO		
L2. RISPARMIO DI IMPOSTA		
L3. ALTRE IMPOSTE		
Utile/perdita dell'esercizio	-10.451.621	-4.244.158
di cui classe A	-2.467.882	-1.100.147
di cui classe D	-7.983.739	-3.144.011

Milano, 23 febbraio 2023

Per IL CONSIGLIO DI AMMINISTRAZIONE

*Luigi Pirelli*

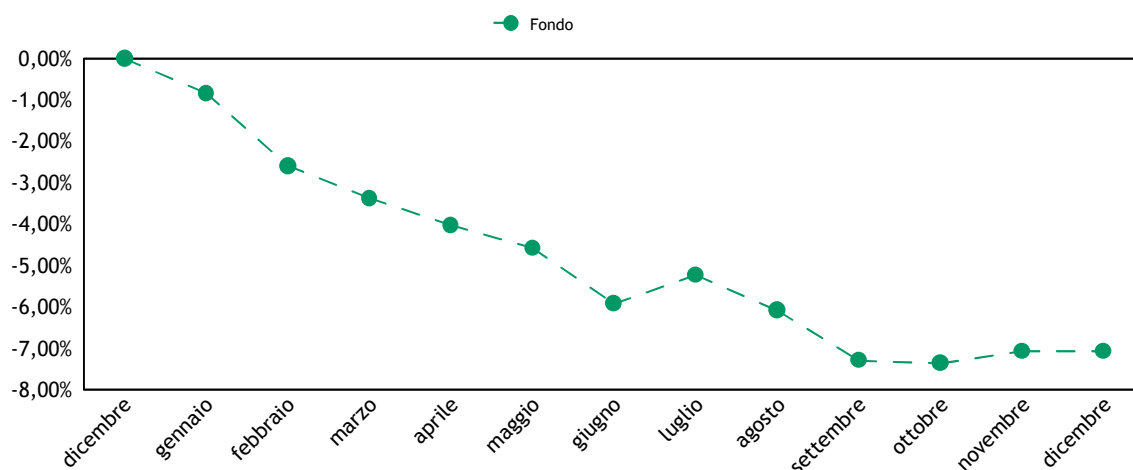
*Pirelli*

## NOTA INTEGRATIVA

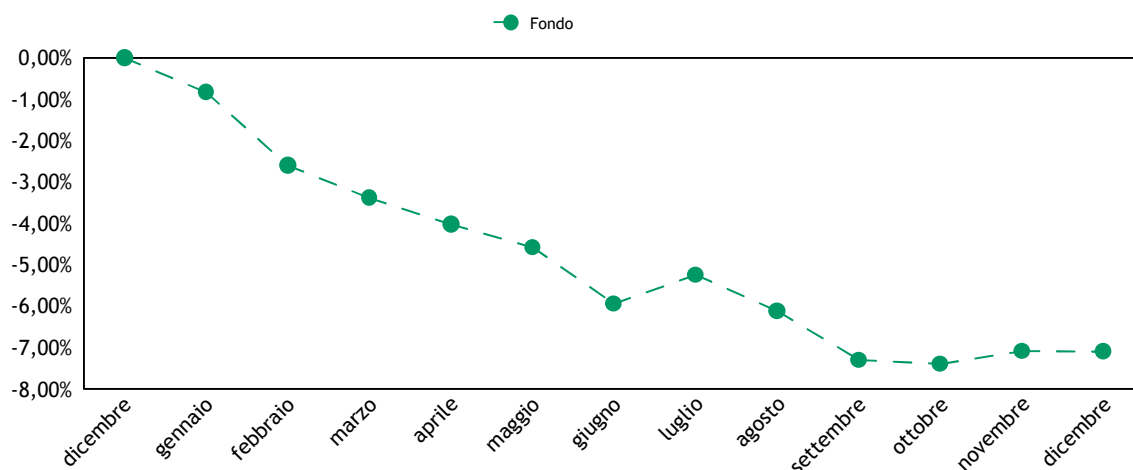
### Parte A - Andamento del valore della quota

1) Nel periodo di riferimento, la performance del Fondo, al netto delle commissioni applicate, relativa alla Classe A e alla Classe D, è stata rispettivamente pari a -7,08% e -7,11%.

Classe A



Classe D (\*)

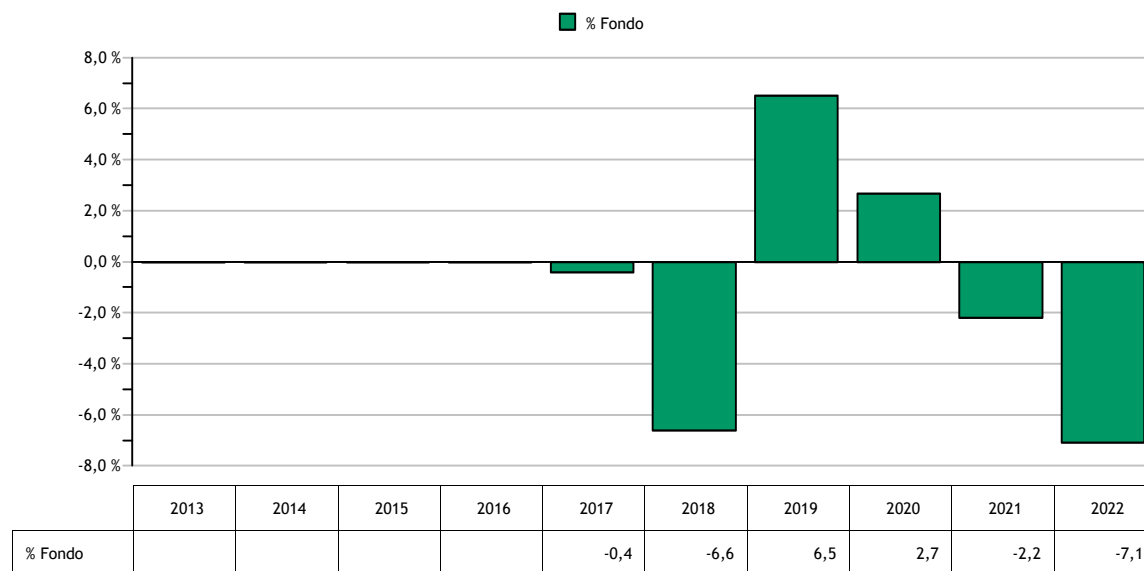


(\*) Ai fini del confronto con la performance della Classe A, il valore unitario della quota di Classe D è espresso al lordo del valore delle eventuali cedole unitarie distribuite dal Fondo nel corso del periodo di riferimento.

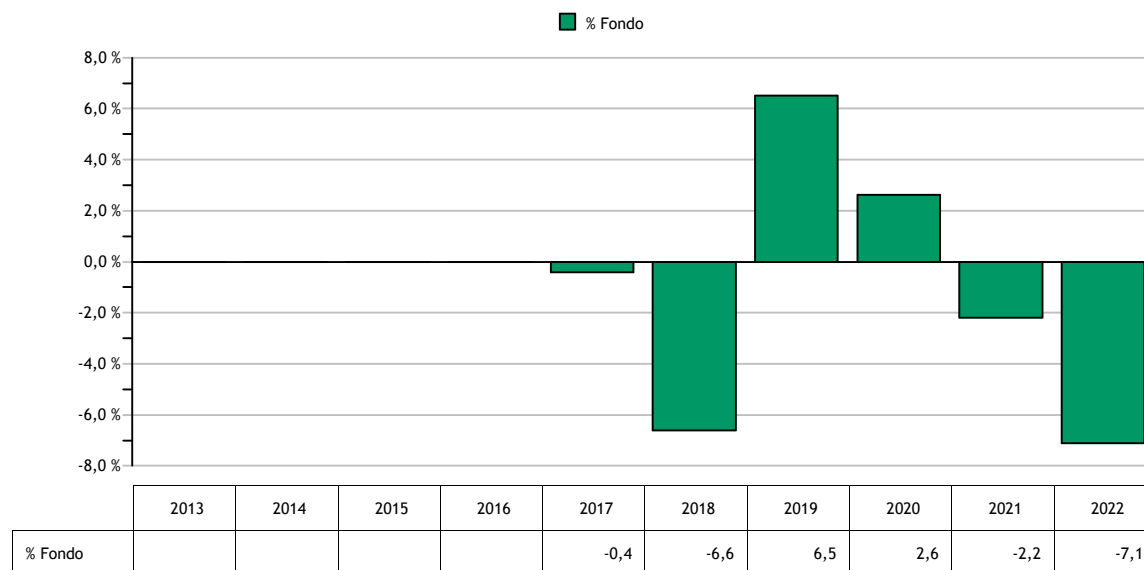
2) Il rendimento annuo del Fondo nel corso degli ultimi dieci anni, o del minor periodo di vita delle Classi del Fondo, può essere rappresentato come segue:



### Classe A



### Classe D



I dati di rendimento del Fondo non includono eventuali costi di sottoscrizione e rimborso a carico dell'investitore. La performance del Fondo riflette valori calcolati al lordo dell'effetto fiscale.

3) I valori minimi e massimi delle differenti Classi di quota raggiunti durante l'esercizio sono così raffigurabili:



Andamento del valore della quota durante l'esercizio - classe A	
Valore minimo al 21/10/22	4,594
Valore massimo al 05/01/22	4,986

Andamento del valore della quota durante l'esercizio - classe D	
Valore minimo al 21/10/22	4,217
Valore massimo al 05/01/22	4,680

Per quanto concerne i principali eventi che hanno influito sull'andamento del valore della quota si rimanda a quanto illustrato nel commento di gestione.

- 4) Il Fondo presenta la suddivisione nelle differenti Classi di quote, descritte nel paragrafo del “Fondo comune di investimento”.
- 5) Nel corso dell'esercizio non sono stati riscontrati errori nel calcolo del valore delle quote del Fondo.
- 6) Il regolamento del Fondo non prevede il confronto con il benchmark di riferimento, di conseguenza non è possibile calcolare il valore della “Tracking Error Volatility”.
- 7) Le quote del Fondo non sono trattate su mercati regolamentati.



8) Il Consiglio di Amministrazione delibera di non procedere ad alcuna distribuzione in relazione alle quote di Classe D, in circolazione alla data di approvazione della presente relazione, tenuto conto dell'andamento del valore delle quote di Classe D del Fondo e della situazione di mercato.

9) Il Fondo è stato soggetto ai rischi collegati all'esposizione obbligazionaria delle asset class a spread e alle esposizioni valutarie dei Paesi emergenti.

Il monitoraggio di tali rischi viene effettuato su base continuativa dal gestore attraverso la costante verifica dell'effettivo posizionamento del Fondo rispetto al profilo di rischio-rendimento desiderato. La misurazione e il controllo dei rischi in oggetto viene inoltre effettuata con frequenza giornaliera mediante l'utilizzo di modelli matematico-statistici utilizzati autonomamente dalla struttura di Risk Management. I risultati di tali valutazioni sono regolarmente portati all'attenzione degli organi amministrativi della SGR.

Ai fini di fornire una rappresentazione dei rischi assunti nell'esercizio, si riporta qui di seguito una sintesi degli indicatori più significativi, elaborati a posteriori su dati di consuntivo:

	Classe A	Classe D
<b>Volatilità annualizzata su quote nette del Fondo</b>	<b>1,75%</b>	<b>1,76%</b>
(esprime la misura annualizzata della variabilità settimanale del rendimento della quota rispetto al valore medio del rendimento stesso)		
<b>Var mensile (99%) su quote nette</b>	<b>-2,15%</b>	<b>-2,14%</b>
(misura la perdita massima potenziale che il portafoglio del Fondo può subire con un livello di probabilità del 99% su un orizzonte temporale di un mese)		

Nel corso del periodo di riferimento, sono stati utilizzati strumenti derivati su tassi d'interesse e credito, per finalità di copertura sia del rischio valutario che del rischio tasso.



## Parte B - Le attività, le passività e il valore complessivo netto

### SEZIONE I - Criteri di valutazione

#### Principi contabili

La presente relazione di gestione è redatta nel presupposto della continuità operativa del Fondo.

Nella redazione del presente documento vengono applicati i principi contabili di generale accettazione per i fondi comuni d'investimento e i criteri di valutazione previsti dal Regolamento in accordo con quanto espressamente disposto dalla Banca d'Italia. Tali principi contabili, coerenti con quelli utilizzati nel corso del periodo per la predisposizione dei prospetti giornalieri, sono di seguito riepilogati.

#### Criteri contabili

Gli acquisti e le vendite di titoli e di altre attività sono contabilizzati nel portafoglio del Fondo sulla base della data di effettuazione dell'operazione, indipendentemente dalla data di regolamento dell'operazione stessa. Nel caso di sottoscrizione di titoli di nuova emissione la contabilizzazione nel portafoglio del Fondo avviene invece alla data di attribuzione.

La vendita o l'acquisto di contratti future su titoli nozionali influenzano il valore netto del Fondo attraverso la corresponsione o l'incasso dei margini di variazione i quali incidono direttamente sulla liquidità disponibile e sul conto economico mediante l'imputazione dei differenziali positivi/negativi. Tali differenziali vengono registrati secondo il principio della competenza, sulla base della variazione giornaliera tra i prezzi di chiusura del mercato di contrattazione e i costi dei contratti stipulati e/o i prezzi del giorno precedente.

Le opzioni, i premi e i warrant acquistati e le opzioni emesse e i premi venduti sono computati tra le attività/passività al loro valore corrente. I controvalori delle opzioni, dei premi e dei warrant non esercitati confluiscono, alla scadenza, nelle apposite poste di conto economico.

I costi delle opzioni, dei premi e dei warrant, ove i diritti connessi siano esercitati, aumentano o riducono rispettivamente i costi per acquisti e i ricavi per vendite dei titoli cui si riferiscono, mentre i ricavi da premi venduti e opzioni emesse, ove i diritti connessi siano esercitati, aumentano o riducono rispettivamente i ricavi per vendite e i costi per acquisti dei titoli cui si riferiscono.

Le differenze tra i costi medi ponderati di carico e i prezzi di mercato relativamente alle quantità in portafoglio originano minusvalenze e/o plusvalenze; nell'esercizio successivo tali poste da valutazione influiranno direttamente sui relativi valori di libro. Gli utili e le perdite su realizzi riflettono la differenza fra i costi medi ponderati di carico e i prezzi relativi alle vendite dell'esercizio. Le commissioni di acquisto e vendita corrisposte alle controparti, qualora esplicitate sono imputate a costo nella voce "13. Altri Oneri" della Sezione Reddittuale della relazione di gestione.

Gli interessi e gli altri proventi su titoli, gli interessi sui depositi bancari, gli interessi sui prestiti, nonché gli oneri di gestione, vengono registrati secondo il principio della competenza temporale, mediante il calcolo, ove necessario, di ratei attivi e passivi.

I dividendi maturati su titoli azionari in portafoglio vengono registrati dal giorno della quotazione ex cedola, al netto della ritenuta d'imposta ove applicata.

Le sottoscrizioni e i rimborsi delle quote sono registrati a norma di Regolamento del Fondo, nel rispetto del principio della competenza temporale.

#### Criteri di valutazione

Il prezzo di valutazione dei titoli in portafoglio in ottemperanza a quanto disposto dalla normativa vigente è determinato sulla base dei seguenti parametri:

- i prezzi unitari utilizzati, determinati in base all'ultimo prezzo disponibile rilevato sul mercato di negoziazione, sono quelli del giorno di Borsa aperta al quale si riferisce il valore della quota;
- per i titoli di Stato italiani è l'ultimo prezzo rilevato sul Mercato Telematico (MOT) e, in mancanza di quotazione, il prezzo rilevabile dai providers presenti nella Pricing Policy;
- per i titoli obbligazionari quotati negoziati presso il Mercato Telematico (MOT) è il prezzo trade e, in mancanza di questo, il prezzo rilevabile dai providers presenti nella Pricing Policy;
- per i titoli quotati presso altri mercati regolamentati, è l'ultimo prezzo ufficiale disponibile entro le ore 24 italiane del giorno al quale si riferisce il valore della quota. Se il titolo è trattato su più mercati si applica la quotazione più significativa, tenuto conto anche delle quantità trattate e dell'operatività svolta dal Fondo. Nel caso in cui nel mercato di quotazione risultino contenuti gli scambi ed esistano elementi di scarsa liquidità, la valutazione tiene altresì conto del presumibile valore di realizzo determinabile anche sulla base delle informazioni reperibili su circuiti internazionali di



riferimento oggettivamente considerate dai responsabili organi della SGR;

- per i titoli e le altre attività finanziarie non quotati, compresi quelli esteri, è il loro presumibile valore di realizzo sul mercato, individuato su un'ampia base di elementi di informazione - oggettivamente considerati dai responsabili organi della SGR - con riferimento alla peculiarità del titolo, alla situazione patrimoniale e reddituale degli emittenti, alla situazione del mercato e al generale andamento dei tassi di interesse;

- per le opzioni, i warrant e gli strumenti derivati trattati in mercati regolamentati è il prezzo di chiusura del giorno rilevato nel mercato di trattazione; nel caso di contratti trattati su più mercati è il prezzo più significativo, anche in relazione alle quantità trattate sulle diverse piazze e all'operatività svolta dal Fondo;

- per le opzioni, i warrant e gli strumenti derivati non trattati in mercati regolamentati è il valore corrente espresso dalla formula indicata dall'Organo di Vigilanza; qualora i valori risultassero incongruenti con le quotazioni espresse dal mercato, la SGR riconsidera il tasso d'interesse "risk free" e la volatilità utilizzati, al fine di ricondurne il risultato al presunto valore di realizzo;

- per la conversione in Euro delle valutazioni espresse in altre valute si applicano i relativi cambi correnti alla data di riferimento comunicati da WM Reuters. Le operazioni a termine in valuta sono convertite al tasso di cambio a termine corrente per scadenze corrispondenti a quelle delle operazioni oggetto di valutazione;

- per i titoli strutturati non quotati la valutazione viene effettuata procedendo alla valutazione distinta di tutte le singole componenti elementari in cui essi possono essere scomposti; per titoli strutturati si intendono quei titoli che incorporano una componente derivata e/o presentano il profilo di rischio di altri strumenti finanziari sottostanti. In particolare, non sono considerati titoli strutturati i titoli di Stato parametrati a tassi di interesse di mercato e i titoli obbligazionari di emissione societaria che prevedono il rimborso anticipato.

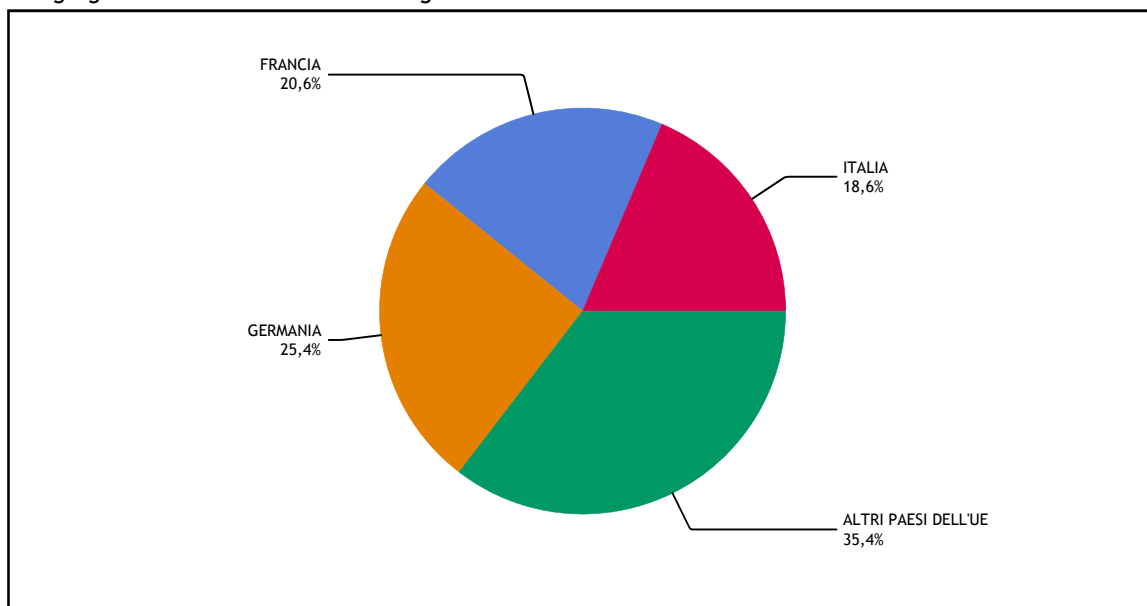


## SEZIONE II - Le attività

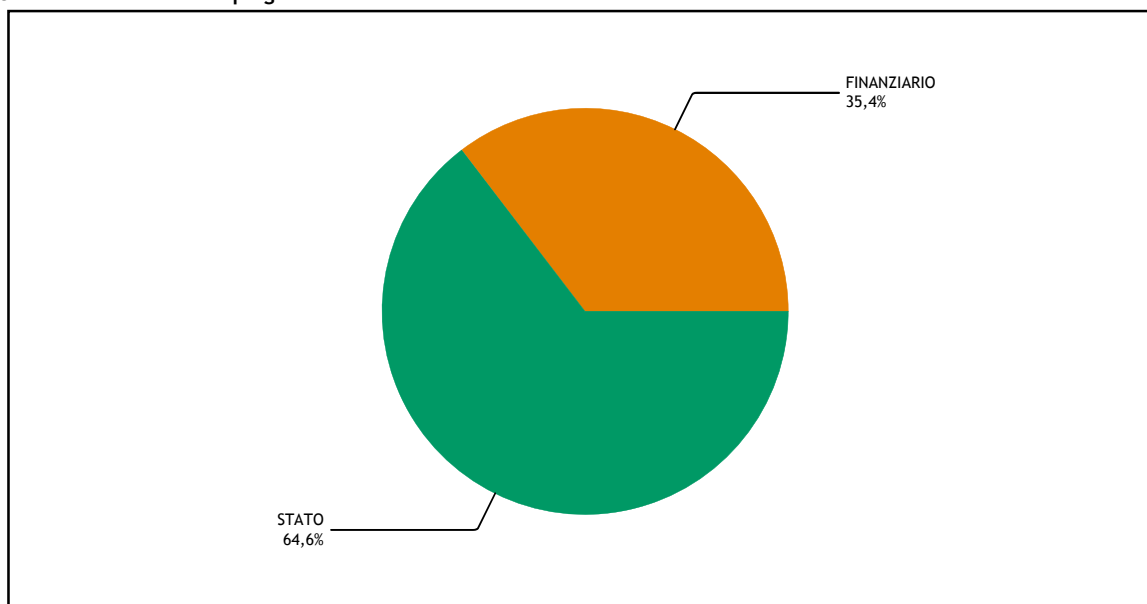
Qui di seguito vengono riportati alcuni grafici che forniscono l'indicazione della composizione del portafoglio del Fondo alla chiusura dell'esercizio, ripartito in base alle aree geografiche verso cui sono orientati gli investimenti e in base ai settori economici di impiego delle risorse del Fondo.

Si riporta inoltre l'elenco analitico dei principali strumenti finanziari detenuti dal Fondo (i primi 50 o comunque tutti quelli che superano lo 0,5% delle attività del Fondo).

### Aree geografiche verso cui sono orientati gli investimenti



### Settori economici di impiego delle risorse del Fondo



Si segnala che le parti di OICR sono classificate all'interno del settore finanziario.





**Elenco analitico degli strumenti finanziari detenuti dal Fondo**

Titolo	Quantità	Controvalore in euro	% su Totale attività
BUBILL ZC 01/23	22.500.000	22.629.566	25,3%
BTF ZC 01/23	18.400.000	18.390.064	20,5%
EC MON MRK T1 A	173.003	16.921.376	18,8%
BTPS 0.95 03/23	16.600.000	16.579.250	18,4%
EF BST EUR T1 Z	154.302	14.691.061	16,3%
EC MON MR T1 Z2	80	7.611	0,0%
Totale		89.218.928	99,3%
Altri strumenti finanziari			
<b>Totale strumenti finanziari</b>		<b>89.218.928</b>	<b>99,3%</b>



## II.1 STRUMENTI FINANZIARI QUOTATI

Ripartizione degli strumenti finanziari quotati per Paese di residenza dell'emittente:

	Paesi di residenza dell'emittente			
	Italia	Paesi dell'UE	Altri paesi dell'OCSE	Altri paesi
Titoli di debito: - di Stato - di altri enti pubblici - di banche - di altri	16.579.250	41.019.630		
Titoli di capitale: - con diritto di voto - con voto limitato - altri				
Parti di OICR: - OICVM - FIA aperti retail - altri		31.612.437		7.611
<b>Totali:</b> - in valore assoluto - in percentuale del totale delle attività	<b>16.579.250</b> 18,4	<b>72.632.067</b> 80,9		<b>7.611</b>

Nel caso di quote di OICR, la ripartizione per paese di residenza dell'emittente è stata effettuata tenendo in considerazione i mercati prevalenti nei quali gli OICR investono.

Ripartizione degli strumenti finanziari quotati per mercato di quotazione:

	Mercato di quotazione			
	Italia	Paesi dell'UE	Altri paesi dell'OCSE	Altri paesi
Titoli quotati Titoli in attesa di quotazione	16.579.250	72.639.678		
<b>Totali:</b> - in valore assoluto - in percentuale del totale delle attività	<b>16.579.250</b> 18,4	<b>72.639.678</b> 80,9		

Si segnala che, le quote di OICR, in accordo con quanto stabilito dal Regolamento della Banca d'Italia, sono ricondotte tra gli strumenti finanziari quotati. La ripartizione per mercato di quotazione, in tal caso, viene effettuata in base al paese di residenza della SGR che li ha istituiti.

Movimenti dell'esercizio:

	Controvalore acquisti	Controvalore vendite/rimborsi
Titoli di debito: - titoli di Stato - altri	68.364.799 782.708	19.040.588 108.169.055
Titoli di capitale Parti di OICR	143.298.464	150.398.062
<b>Totale</b>	<b>212.445.971</b>	<b>277.607.705</b>

## II.3 TITOLI DI DEBITO

1) Non risultano in portafoglio titoli strutturati.

2) Duration modificata per valuta di denominazione.

Qui di seguito si riporta la ripartizione dei titoli di debito e degli strumenti finanziari derivati con sottostanti titoli di debito o tassi di interesse, in funzione della valuta di denominazione e della durata finanziaria (duration) modificata:



Valuta	Duration in anni		
	minore o pari ad 1	compresa tra 1 e 3,6	maggiore di 3,6
Euro	57.598.880		

## II.8 POSIZIONE NETTA DI LIQUIDITÀ

La posizione netta di liquidità è composta dalle seguenti sottovoci:

Descrizione	Importo
<b>Liquidità disponibile</b>	<b>511.712</b>
- Liquidità disponibile in euro	178.971
- Liquidità disponibile in divisa estera	332.741
<b>Liquidità da ricevere per operazioni da regolare</b>	<b>205.935</b>
- Vendite di strumenti finanziari	205.935
<b>Totale posizione netta di liquidità</b>	<b>717.647</b>

## II.9 ALTRE ATTIVITÀ

Le altre attività sono composte dalle seguenti sottovoci:

Descrizione	Importo
<b>Ratei attivi</b>	<b>-54.869</b>
- Su liquidità disponibile	32.096
- Su titoli di debito	-86.965
<b>Totale altre attività</b>	<b>-54.869</b>

### SEZIONE III - Le passività

#### III.1 FINANZIAMENTI RICEVUTI

Il Fondo ricorre a forme di finanziamento rappresentate da affidamenti temporanei di conto corrente concessi dal Depositario, che non risultano utilizzati a fine esercizio.

Qui di seguito si riporta il riepilogo dei finanziamenti in essere a fine periodo:

Finanziamenti ricevuti	Importo
- Finanziamenti Non EUR	6.055

#### III.5 DEBITI VERSO PARTECIPANTI

I debiti verso partecipanti sono così dettagliabili:

Descrizione	Data estinzione debito	Importi
Rimborsi richiesti e non regolati		196.229
-	02/01/2023	196.229
<b>Totale debiti verso i partecipanti</b>		<b>196.229</b>

#### III.6 ALTRE PASSIVITÀ

Le altre passività sono composte dalle seguenti sottovoci:

Descrizione	Importo
<b>Provvigioni ed oneri maturati e non liquidati</b>	<b>109.696</b>
- Commissioni Depositario, custodia e amministrazione titoli	1.766
- Provvigioni di gestione	103.912
- Ratei passivi su conti correnti	368
- Commissione calcolo NAV	2.179
- Commissioni di tenuta conti liquidità	1.471
<b>Altre</b>	<b>9.534</b>
- Società di revisione	3.678
- Spese per pubblicazione	5.856
<b>Totale altre passività</b>	<b>119.230</b>

#### SEZIONE IV - Il Valore Complessivo Netto

- 1) A fine periodo non risultano quote di Classe A e Classe D in circolazione detenute da investitori qualificati.
- 2) Le quote in circolazione a fine periodo detenute da soggetti non residenti risultano in numero di 15.389 pari a 0,36% per la Classe A e in numero di 65.139 pari a 0,40% per la Classe D delle quote in circolazione alla data di chiusura.
- 3) Le componenti che hanno determinato la variazione della consistenza del patrimonio netto tra l'inizio e la fine del periodo sono qui di seguito riportate:

Variazioni del patrimonio netto				
Classe A		Anno 2022	Anno 2021	Anno 2020
Patrimonio netto a inizio periodo		41.193.111	66.835.668	78.968.321
Incrementi:	a) sottoscrizioni:		35	24.830
	- sottoscrizioni singole		35	24.830
	- piani di accumulo			
	- switch in entrata			
	b) risultato positivo della gestione			1.754.942
Decrementi:	a) rimborsi:	19.062.686	24.542.445	13.912.425
	- riscatti	17.291.490	21.113.485	12.427.964
	- piani di rimborso			
	- switch in uscita	1.771.196	3.428.960	1.484.461
	b) proventi distribuiti			
	c) risultato negativo della gestione	2.467.882	1.100.147	
Patrimonio netto a fine periodo		19.662.543	41.193.111	66.835.668

Variazioni del patrimonio netto				
Classe D		Anno 2022	Anno 2021	Anno 2020
Patrimonio netto a inizio periodo		126.461.210	173.426.829	193.823.894
Incrementi:	a) sottoscrizioni:			
	- sottoscrizioni singole			
	- piani di accumulo			
	- switch in entrata			
	b) risultato positivo della gestione			4.463.965
Decrementi:	a) rimborsi:	46.002.560	40.351.647	20.902.679
	- riscatti	43.454.172	35.638.279	18.640.476
	- piani di rimborso			
	- switch in uscita	2.548.388	4.713.368	2.262.203
	b) proventi distribuiti	2.577.262	3.469.961	3.958.351
	c) risultato negativo della gestione	7.983.739	3.144.011	
Patrimonio netto a fine periodo		69.897.649	126.461.210	173.426.829

## SEZIONE V - Altri dati patrimoniali

### V.2 AMMONTARE DELLE ATTIVITÀ E PASSIVITÀ NEI CONFRONTI DI ALTRE SOCIETÀ DEL GRUPPO INTESA SANPAOLO

Le attività e passività in essere a fine periodo nei confronti delle altre società appartenenti al Gruppo Intesa Sanpaolo sono le seguenti:

	EURIZON CAPITAL SA			
Strumenti finanziari detenuti	31.620.048			
(Incidenza % sul portafoglio)	35,4			
Strumenti finanziari derivati				
Depositi bancari				
Altre attività				
Finanziamenti ricevuti				
Altre passività				
Garanzie e impegni				

### V.3 COMPOSIZIONE DELLE POSTE PATRIMONIALI DEL FONDO PER DIVISA DI DENOMINAZIONE

Le poste patrimoniali alla fine del periodo erano così ripartite per divisa di denominazione:

	ATTIVITÀ				PASSIVITÀ		
	Strumenti finanziari	Depositi bancari	Altre attività	TOTALE	Finanziamenti ricevuti	Altre passività	TOTALE
Peso Argentino			8	8			
Dollaro Australiano			51.820	51.820			
Dollaro Canadese			12.956	12.956			
Corona Ceca			1	1			
Euro	89.211.317		298.737	89.510.054		316.074	316.074
Sterlina Regno Unito			76.065	76.065			
Rupia Indonesiana			1.599	1.599			
Yen Giapponese			0	0	2	17	19
Peso Messicano			92	92			
Zloty Polacco			62	62			
Rublo Russo			0	0	6.053	317	6.370
Corona Svedese			1.680	1.680			
Nuova Lira Turca			992	992			
Dollaro Statunitense	7.611		217.981	225.592		-949	-949
Rand Sudafricano			785	785			
<b>TOTALE</b>	<b>89.218.928</b>		<b>662.778</b>	<b>89.881.706</b>	<b>6.055</b>	<b>315.459</b>	<b>321.514</b>

## Parte C - Il risultato economico dell'esercizio

### SEZIONE I - Strumenti finanziari quotati e non quotati e relative operazioni di copertura

#### I.1 RISULTATO DELLE OPERAZIONI SU STRUMENTI FINANZIARI

Il risultato delle operazioni del periodo è così dettagliabile:

Risultato complessivo delle operazioni su:	Utile/perdita da realizzi	di cui: per variazioni dei tassi di cambio	Plus / minusvalenze	di cui: per variazioni dei tassi di cambio
<b>A. Strumenti finanziari quotati</b>	<b>-9.495.414</b>	<b>2.227.821</b>	<b>-116.650</b>	<b>111</b>
1. Titoli di debito	-8.165.510	1.008.952	-112.498	
2. Titoli di capitale				
3. Parti di OICR	-1.329.904	1.218.869	-4.152	111
- OICVM	-1.329.904	1.218.869	-4.152	111
- FIA				
<b>B. Strumenti finanziari non quotati</b>				
1. Titoli di debito				
2. Titoli di capitale				
3. Parti di OICR				

#### I.2 STRUMENTI FINANZIARI DERIVATI

Sono di seguito fornite le informazioni su strumenti finanziari derivati che danno luogo a posizione debitorie:

Risultato degli strumenti finanziari derivati				
	Con finalità di copertura (sottovoci A4 e B4)		Senza finalità di copertura (sottovoci C1 e C2)	
	Risultati realizzati	Risultati non realizzati	Risultati realizzati	Risultati non realizzati
<b>Operazioni su tassi di interesse</b>			2.441.237	
- future su titoli di debito, tassi e altri contratti simili			2.441.237	
- opzioni su tassi e altri contratti simili				
- swap e altri contratti simili				
<b>Operazioni su titoli di capitale</b>				
- future su titoli di capitale, indici azionari e contratti simili				
- opzioni su titoli di capitale e altri contratti simili				
- swap e altri contratti simili				
<b>Altre operazioni</b>	1.786.701		-1.165.472	
- future			-2	
- opzioni			162.182	
- swap	1.786.701		-1.327.652	

### SEZIONE III - Altre operazioni di gestione e oneri finanziari

#### III.2 RISULTATO DELLA GESTIONE CAMBI

Le differenze di cambio derivanti dalla gestione della liquidità in valuta sono di seguito dettagliate:



Risultato della gestione cambi		
	Risultati realizzati	Risultati non realizzati
<b>OPERAZIONI DI COPERTURA</b>		
Operazioni a termine	105.165	
Strumenti finanziari derivati su tassi di cambio - future su valute e altri contratti simili - opzioni su tassi di cambio e altri contratti simili - swap e altri contratti simili		
<b>OPERAZIONI NON DI COPERTURA</b>		
Operazioni a termine	-3.138.172	
Strumenti finanziari derivati su tassi di cambio - future su valute e altri contratti simili - opzioni su tassi e altri contratti simil - swap e altri contratti simili	23.286 23.286	
<b>LIQUIDITÀ</b>	<b>31.200</b>	<b>-5.244</b>

### III.3 INTERESSI PASSIVI SU FINANZIAMENTI RICEVUTI

Gli interessi passivi addebitati al Fondo nell'esercizio sono così dettagliabili:

Descrizione	Importi
Interessi passivi per scoperti di : - c/c denominati in Euro	-62
Interessi passivi per scoperti di : - c/c denominati in Corona Svedese	-5.767
Interessi passivi per scoperti di : - c/c denominati in Dollaro Statunitense	-11
Interessi passivi per scoperti di : - c/c denominati in Rand Sudafricano	-26
<b>Totale interessi passivi su finanziamenti ricevuti</b>	<b>-5.866</b>

### III.4 ALTRI ONERI FINANZIARI

Gli altri oneri finanziari addebitati al Fondo nell'esercizio sono così dettagliabili:

Descrizione	Importi
Interessi negativi su saldi creditori	-3.778
<b>Totale altri oneri finanziari</b>	<b>-3.778</b>

## SEZIONE IV - Oneri di gestione

### IV.1 COSTI SOSTENUTI NEL PERIODO

I costi sostenuti nel complesso dal Fondo nell'esercizio sono così dettagliati:

ONERI DI GESTIONE	CLASSE	Importi complessivamente corrisposti				Importi corrisposti a soggetti del gruppo di appartenenza della SGR			
		Importo (migliaia di Euro)	% sul valore complessivo netto	% su valore dei beni negoziati	% su valore del finanziamento	Importo (migliaia di Euro)	% sul valore complessivo netto	% su valore dei beni negoziati	% su valore del finanziamento
1) Provvigioni di gestione	A	388	1,28						
1) Provvigioni di gestione	D	1.265	1,28						
- provvigioni di base	A	388	1,28						
- provvigioni di base	D	1.265	1,28						
2) Costo per il calcolo del valore della quota	A	9	0,03						
2) Costo per il calcolo del valore della quota	D	27	0,03						
3) Costi ricorrenti degli OICR in cui il fondo investe (*1)	A	15	0,08						
3) Costi ricorrenti degli OICR in cui il fondo investe (*1)	D	55	0,08						
4) Compenso del depositario	A	13	0,04						
4) Compenso del depositario	D	41	0,04						
5) Spese di revisione del fondo	A	2	0,01						
5) Spese di revisione del fondo	D	7	0,01						
6) Spese legali e giudiziarie	A								
6) Spese legali e giudiziarie	D								
7) Spese di pubblicazione del valore della quota	A	1	0,00						
7) Spese di pubblicazione del valore della quota	D	2	0,00						
8) Altri oneri gravanti sul fondo	A								
8) Altri oneri gravanti sul fondo	D	1	0,00						
- contributo di vigilanza	A								
- contributo di vigilanza	D	1	0,00						
- commissioni di sub-depositaria	A								
- commissioni di sub-depositaria	D								
- commissioni di garanzia	A								
- commissioni di garanzia	D								
9) Commissioni di collocamento	A	120	0,40						
9) Commissioni di collocamento	D	423	0,43						
<b>COSTI RICORRENTI TOTALI (SOMMA DA 1 A 9)</b>	A	<b>548</b>	<b>1,84</b>						
<b>COSTI RICORRENTI TOTALI (SOMMA DA 1 A 9)</b>	D	<b>1.821</b>	<b>1,87</b>						
10) Commissioni di performance (già provvig. di incentivo)	A								
10) Commissioni di performance (già provvig. di incentivo)	D								
11) Oneri di negoziazione di strumenti finanziari di cui:									
- su titoli azionari									
- su titoli di debito									
- su derivati									
- su OICR		3		0,00		3		0,00	
- Commissioni su C/V Divise Estere									
- Commissioni su prestito titoli									
12) Oneri finanziari per i debiti assunti dal fondo		6			10,13				
13) Oneri fiscali di pertinenza del fondo	A								
13) Oneri fiscali di pertinenza del fondo	D								
<b>TOTALE SPESE (SOMMA DA 1 A 13)</b>	A	<b>550</b>	<b>1,84</b>			<b>1</b>	<b>0,00</b>		
<b>TOTALE SPESE (SOMMA DA 1 A 13)</b>	D	<b>1.828</b>	<b>1,87</b>			<b>2</b>	<b>0,00</b>		

- (\*1) I costi ricorrenti degli OICR sono di natura extracontabile e sono conformi alle Linee Guida del CESR/10-674

A fronte dell'attività di promozione e collocamento nonché dell'attività di assistenza fornita in via continuativa nei confronti dei partecipanti ai Fondi, anche nelle operazioni successive alla prima sottoscrizione e, laddove previsto, a fronte del servizio di consulenza, ai collocatori del Fondo sono stati riconosciuti i seguenti compensi:

- una quota parte degli importi percepiti dalla SGR a titolo di provvigioni di gestione, in media pari al 78,0%, corrispondente ad un importo di 303 migliaia di euro per la classe A, pari al 77,9%, corrispondente ad un importo di 986 migliaia di euro per la classe D.

Si precisa che gli oneri di negoziazione su strumenti finanziari, sostenuti nell'esercizio e riportati al punto 11) della presente tabella, consistono nelle commissioni di negoziazione esplicitate dalle controparti. In caso contrario, tali oneri accessori risultano già inclusi nel prezzo di acquisto o vendita.

#### IV.2 COMMISSIONI DI PERFORMANCE (già provvigioni di incentivo)

La commissione di performance a favore della Società di Gestione viene calcolata e liquidata sulla base di quanto previsto dal Regolamento del Fondo così come esplicitato nella presente relazione tra le caratteristiche del Fondo Comune d'Investimento al relativo paragrafo delle "Spese ed oneri a carico del Fondo".

Alla fine dell'esercizio non sono state accantonate commissioni di performance, in quanto le stesse non risultavano dovute rispetto al calcolo effettuato a fine periodo contabile.

Commissioni di performance nell'esercizio	A	D
Importo delle commissioni di performance addebitate	0	0
Commissioni di performance (in percentuale del NAV)	0,0	0,0

#### IV.3 REMUNERAZIONI

Le Politiche di remunerazione e incentivazione della SGR sono state predisposte sulla base delle Politiche di Remunerazione del Gruppo Intesa Sanpaolo e, per quanto non in contrasto, non disciplinato o più restrittivo della normativa del settore bancario, nel rispetto delle disposizioni europee e nazionali che regolamentano il settore del Risparmio Gestito.

Al riguardo, la SGR elabora ed attua politiche e prassi di remunerazione ed incentivazione coerenti con le proprie caratteristiche, la propria dimensione e quella degli OICR gestiti, l'organizzazione interna, la natura, la portata e la complessità delle attività. L'applicazione dei sistemi di incentivazione per il personale della SGR è subordinata alle seguenti condizioni: (i) di attivazione a livello di Gruppo Intesa Sanpaolo e della SGR; (ii) di "finanziamento" previste dai connessi meccanismi a livello di Gruppo e della SGR, nonché (iii) di accesso individuale.

Tali condizioni sono ispirate ai principi di sostenibilità finanziaria della componente variabile dei compensi e rappresentate dalla verifica della "qualità" dei risultati reddituali raggiunti e della coerenza con i limiti previsti nell'ambito del quadro di riferimento per la determinazione della propensione al rischio del Gruppo Intesa Sanpaolo.

Nel dettaglio, la struttura della retribuzione variabile prevede modalità di erogazione differenziate in funzione del ruolo ricoperto (ad esempio nel caso del cd. "personale più rilevante") e del rapporto tra retribuzione variabile e fissa che prevede l'applicazione dei requisiti più stringenti della regolamentazione comunitaria, nazionale e di Gruppo, tra cui: (i) il differimento, ovvero la corresponsione della retribuzione variabile negli anni successivi a quello di maturazione; (ii) l'assegnazione di parte in contanti e parte in strumenti finanziari; (iii) la previsione di un meccanismo di mantenimento degli strumenti finanziari assegnati; (iv) la previsione di meccanismi di correzione che prevedano la riduzione parziale e/o totale della retribuzione variabile ovvero la restituzione dei premi già corrisposti. Sono, inoltre, vietate eventuali strategie di copertura personale o assicurazioni sulla remunerazione che possano alterare gli effetti di allineamento al rischio insiti nei meccanismi di remunerazione.

Con specifico riferimento alla filiera dei gestori, la definizione della remunerazione variabile viene effettuata tenendo conto del profilo di rischio/rendimento dei diversi patrimoni gestiti al fine di orientare e premiare le migliori performance e al tempo stesso allineare i sistemi incentivanti agli interessi degli investitori. La valutazione delle performance viene effettuata sulla base del livello di professionalità e della tipologia e complessità delle attività gestite. Oltre a tali valutazioni, è inoltre considerato il livello di raggiungimento di prestazioni qualitative di tipo discrezionale e/o progettuale, che rafforzano l'orientamento del singolo a obiettivi di lungo termine e verso performance sostenibili.

Le politiche di remunerazione e incentivazione della SGR sono altresì coerenti con le previsioni in tema di integrazione dei rischi di sostenibilità ai sensi del Regolamento UE 2019/2088.

Ciò posto, si forniscono le seguenti informazioni relative all'applicazione delle Politiche di remunerazione relative all'esercizio 2021:

- la remunerazione totale del personale della SGR è risultata pari a 63,6 milioni di euro, di cui 40,1 milioni di euro riconducibili alla componente fissa e 23,6 milioni di euro alla componente variabile liquidata. Al 31 dicembre 2021 il personale della SGR era composto da n. 563 dipendenti;

- la remunerazione totale del personale complessivamente coinvolto, anche in via non esclusiva, nella gestione delle attività del Fondo è risultata complessivamente pari a 2,0 milioni di euro, di cui 0,9 milioni di euro riconducibili alla componente fissa e 1,1 milioni di euro alla componente variabile;

- la remunerazione totale del personale più rilevante della SGR, ammonta complessivamente a 12,0 milioni di euro. La stessa risulta essere suddivisa tra le seguenti categorie di "personale più rilevante" di seguito indicate:

- membri esecutivi e non esecutivi del Consiglio di Amministrazione, per complessivi 2,6 milioni di euro;
- i soggetti che riportano direttamente al vertice aziendale, nonché coloro i quali riportano direttamente al Consiglio di Amministrazione, all'Amministratore Delegato e al Collegio Sindacale, per complessivi 3,6 milioni di euro;
- personale appartenente alle funzioni aziendali di controllo, per complessivi 0,9 milioni di euro;
- altri soggetti che, individualmente o collettivamente, assumono rischi in modo significativo per la SGR o per i Fondi

gestiti, per complessivi 4,9 milioni di euro;

v) non sono stati individuati soggetti la cui remunerazione totale si collochi nella medesima fascia retributiva delle categorie sub ii) e iv) sopra indicate;

- la proporzione della remunerazione totale del personale attribuibile al Fondo è pari allo 0,7% del costo del personale coinvolto nella gestione del Fondo, cui corrisponde un numero medio di beneficiari pari a 11,8;

- le informazioni relative alle remunerazioni sono state determinate sulla base della contabilità industriale della SGR utilizzando i dati del Bilancio d'esercizio; gli esiti del riesame periodico svolto dal Consiglio di Amministrazione hanno riscontrato la rispondenza delle prassi operative seguite nella determinazione del sistema incentivante rispetto alle Politiche deliberate dagli Organi aziendali e alle disposizioni normative e di Gruppo in materia; non si evidenziano modifiche sostanziali rispetto alle Politiche di Remunerazione valide per il periodo precedente.

La sintesi delle Politiche di remunerazione e incentivazione della SGR è disponibile nel sito internet della SGR.

### SEZIONE V - Altri ricavi ed oneri

Si riportano qui di seguito i dettagli delle voci interessi attivi su disponibilità liquide, altri ricavi e altri oneri:

Descrizione	Importi
<b>Interessi attivi su disponibilità liquide</b>	<b>46.620</b>
- C/C in Dollaro Statunitense	45.262
- C/C in Euro	961
- C/C in Sterlina Regno Unito	317
- C/C in Dollaro Australiano	57
- C/C in Dollaro Canadese	23
<b>Altri ricavi</b>	<b>7.733</b>
- Interessi attivi su CSA	1.590
- Sopravvenienze attive	4.018
- Ricavi vari	2.125
<b>Altri oneri</b>	<b>-14.994</b>
- Commissione su contratti regolati a margine	-2.773
- Interessi passivi e spese su CSA	-6.863
- Spese bancarie	-3.187
- Sopravvenienze passive	-1.253
- Spese varie	-918
<b>Totale</b>	<b>39.359</b>

## Parte D - Altre informazioni

### 1. OPERATIVITÀ POSTA IN ESSERE PER LA COPERTURA DEI RISCHI DI PORTAFOGLIO

Si riportano qui di seguito i dati riepilogativi dell'operatività posta in essere per la copertura dei rischi di portafoglio:

*Concluse alla chiusura del periodo:*

Descrizione	Sottostante	Divisa	Quantità
FUTURES SU TITOLI DI DEBITO	DBR 22/08.32 1.7%	EUR	97
FUTURES SU TITOLI DI DEBITO	DBR 22/08.32 1.7%	EUR	158
FUTURES SU TITOLI DI DEBITO	DBR 17/08.48 1.25%	EUR	26
FUTURES SU TITOLI DI DEBITO	DBR 17/08.48 1.25%	EUR	24
OPZIONI SU FUTURES SU TITOLI	RX 080322	EUR	204
OPZIONI SU FUTURES SU TITOLI	RX 080322	EUR	204
OPZIONI SU VALUTE (CALL/PUT)	DOLLARO USA	EUR	19.230.000
OPZIONI SU VALUTE (CALL/PUT)	DOLLARO USA	EUR	19.230.000
OPZIONI SU VALUTE (CALL/PUT)	YEN GIAPPONESE	EUR	9.455.000
OPZIONI SU VALUTE (CALL/PUT)	YEN GIAPPONESE	EUR	18.910.000
OPZIONI SU VALUTE (CALL/PUT)	DOLLARO USA	EUR	14.320.000
OPZIONI SU VALUTE (CALL/PUT)	DOLLARO USA	EUR	14.320.000

Al fine di fornire adeguata informativa anche sulle operazioni aventi l'obiettivo di copertura del rischio di cambio, si segnala che nel corso dell'esercizio sono state poste in essere le seguenti operazioni:

*Concluse alla chiusura del periodo:*

Tipo operazione	Posizione	Divisa	Ammontare operazioni	Numero operazioni
DIVISA A TERMINE	Acquisto	AUD	4.200.000	1
DIVISA A TERMINE	Acquisto	GBP	3.367.652	2
DIVISA A TERMINE	Acquisto	HUF	645.000.000	3
DIVISA A TERMINE	Acquisto	IDR	38.126.800.000	2
DIVISA A TERMINE	Acquisto	JPY	3.412.759.430	5
DIVISA A TERMINE	Acquisto	MXN	211.524.813	5
DIVISA A TERMINE	Acquisto	PLN	4.500.000	1
DIVISA A TERMINE	Acquisto	RUB	160.000.000	1
DIVISA A TERMINE	Acquisto	USD	50.042.978	15
DIVISA A TERMINE	Acquisto	ZAR	50.521.329	1
DIVISA A TERMINE	Vendita	AUD	4.200.000	1
DIVISA A TERMINE	Vendita	GBP	5.971.873	3
DIVISA A TERMINE	Vendita	HUF	645.000.000	1
DIVISA A TERMINE	Vendita	IDR	37.761.271.000	1
DIVISA A TERMINE	Vendita	JPY	3.675.723.000	10
DIVISA A TERMINE	Vendita	MXN	183.098.811	2
DIVISA A TERMINE	Vendita	PLN	10.000.000	1
DIVISA A TERMINE	Vendita	RUB	160.000.000	1
DIVISA A TERMINE	Vendita	USD	133.685.137	16
DIVISA A TERMINE	Vendita	ZAR	48.507.000	1

### 2. INFORMAZIONE SUGLI ONERI DI INTERMEDIAZIONE

Nell'esercizio sono stati corrisposti oneri di intermediazione esplicitati dalle controparti e relativi ad operazioni effettuate in strumenti finanziari. Tali oneri sono stati così riconosciuti alle seguenti categorie di intermediari:

	<i>Soggetti non appartenenti al gruppo</i>	<i>Soggetti appartenenti al gruppo</i>	<i>Totale</i>
Banche italiane SIM Banche e imprese di investimento estere Altre controparti	85   153	2.535   	2.620   153

### 3. INFORMAZIONE SULLE UTILITÀ RICEVUTE

La SGR assorbe direttamente i costi connessi alla ricerca in materia di investimenti relativi ai prodotti gestiti al fine di mantenere inalterato il livello di qualità e di valore per tutti gli investitori, evitando di addebitare tali oneri al patrimonio gestito.

La SGR considera comunque ammissibili le seguenti tipologie di benefici non monetari di minore entità:

- a) le informazioni o la documentazione relativa a uno strumento finanziario o a un servizio di investimento di natura generica ovvero personalizzata in funzione di uno specifico cliente;
- b) il materiale scritto da terzi, commissionato e pagato da un emittente societario o da un emittente potenziale per promuovere una nuova emissione da parte della società, o quando l'intermediario è contrattualmente impegnato e pagato dall'emittente per produrre tale materiale in via continuativa, purché il rapporto sia chiaramente documentato nel materiale e quest'ultimo sia messo a disposizione di qualsiasi intermediario che desideri riceverlo o del pubblico in generale nello stesso momento;
- c) partecipazione a convegni, seminari e altri eventi formativi sui vantaggi e sulle caratteristiche di un determinato strumento finanziario o servizio di investimento;
- d) ospitalità di un valore de minimis ragionevole, come cibi e bevande nel corso di un incontro di lavoro o di una conferenza, seminario o altri eventi di formazione di cui alla lettera c).

### 5. TURNOVER

Il tasso di movimentazione del portafoglio del Fondo (c.d. turnover), espresso dal rapporto percentuale tra la somma degli acquisti e delle vendite di strumenti finanziari, al netto delle sottoscrizioni e rimborsi delle quote del Fondo, e il patrimonio netto medio del Fondo, nell'esercizio è stato pari a 328,4%.

### TRASPARENZA DELLE OPERAZIONI DI FINANZIAMENTO TRAMITE TITOLI (SFT) E TOTAL RETURN SWAP ED EVENTUALE RIUTILIZZO

Con riferimento all'obbligo previsto dall'art. 13 comma 1 lett. a. del Regolamento UE 2015/2365 (Regolamento SFT) sulla trasparenza delle operazioni di finanziamento tramite titoli e dei total return swap, si informa che il Fondo non presenta posizioni in essere, relative a operazioni di Prestito titoli, Pronti contro termine, Repurchase transaction e Total return swap, alla data di riferimento della presente relazione e non ha fatto ricorso a tali operazioni nel periodo di riferimento della stessa.

Pertanto non sono rappresentate le informazioni previste alla sezione A dell'allegato del citato Regolamento UE.

