

Eurizon Capital SGR S.p.A.

Relazione di gestione al 30 dicembre 2022

del Fondo Comune di Investimento Mobiliare Aperto

“Eurizon Riserva 2 anni”

Relazione della società di revisione indipendente

ai sensi degli articoli 14 e 19-bis del D. Lgs. 27 gennaio 2010, n. 39

e dell'articolo 9 del D. Lgs. 24 febbraio 1998, n. 58

Relazione della società di revisione indipendente ai sensi degli articoli 14 e 19-bis del D. Lgs. 27 gennaio 2010, n. 39 e dell'articolo 9 del D. Lgs. 24 febbraio 1998, n. 58

Ai partecipanti al
Fondo Comune di Investimento Mobiliare Aperto
"Eurizon Riserva 2 anni"

Relazione sulla revisione contabile della relazione di gestione

Giudizio

Abbiamo svolto la revisione contabile della relazione di gestione del Fondo Comune di Investimento Mobiliare Aperto "Eurizon Riserva 2 anni" (il "Fondo"), costituita dalla situazione patrimoniale al 30 dicembre 2022, dalla sezione reddituale per l'esercizio chiuso a tale data e dalla nota integrativa.

A nostro giudizio, la relazione di gestione fornisce una rappresentazione veritiera e corretta della situazione patrimoniale e finanziaria del Fondo al 30 dicembre 2022 e del risultato economico per l'esercizio chiuso a tale data in conformità al Provvedimento emanato dalla Banca d'Italia il 19 gennaio 2015 e successive modifiche (il "Provvedimento") che ne disciplina i criteri di redazione.

Elementi alla base del giudizio

Abbiamo svolto la revisione contabile in conformità ai principi di revisione internazionali (ISA Italia). Le nostre responsabilità ai sensi di tali principi sono ulteriormente descritte nella sezione *"Responsabilità della società di revisione per la revisione contabile della relazione di gestione"* della presente relazione. Siamo indipendenti rispetto al Fondo e a Eurizon Capital SGR S.p.A., Società di Gestione del Fondo, in conformità alle norme e ai principi in materia di etica e di indipendenza applicabili nell'ordinamento italiano alla revisione contabile del bilancio. Riteniamo di aver acquisito elementi probativi sufficienti ed appropriati su cui basare il nostro giudizio.

Responsabilità degli amministratori e del collegio sindacale per la relazione di gestione

Gli amministratori della Società di Gestione del Fondo sono responsabili per la redazione della relazione di gestione che fornisca una rappresentazione veritiera e corretta in conformità al Provvedimento che ne disciplina i criteri di redazione e, nei termini previsti dalla legge, per quella parte del controllo interno dagli stessi ritenuta necessaria per consentire la redazione di una relazione di gestione che non contenga errori significativi dovuti a frodi o a comportamenti o eventi non intenzionali.

Gli amministratori della Società di Gestione del Fondo sono responsabili per la valutazione della capacità del Fondo di continuare ad operare come un'entità in funzionamento e, nella redazione della relazione di gestione, per l'appropriatezza dell'utilizzo del presupposto della continuità aziendale, nonché per un'adeguata informativa in materia. Gli amministratori utilizzano il presupposto della continuità aziendale nella redazione della relazione di gestione a meno che abbiano valutato che sussistono le condizioni per la liquidazione del Fondo o per l'interruzione dell'attività o non abbiano alternative realistiche a tali scelte.

Il collegio sindacale della Società di Gestione del Fondo ha la responsabilità della vigilanza, nei termini previsti dalla legge, sul processo di predisposizione dell'informativa finanziaria del Fondo.

Responsabilità della società di revisione per la revisione contabile della relazione di gestione

I nostri obiettivi sono l'acquisizione di una ragionevole sicurezza che la relazione di gestione nel suo complesso non contenga errori significativi, dovuti a frodi o a comportamenti o eventi non intenzionali, e l'emissione di una relazione di revisione che includa il nostro giudizio. Per ragionevole sicurezza si intende un livello elevato di sicurezza che, tuttavia, non fornisce la garanzia che una revisione contabile svolta in conformità ai principi di revisione internazionali (ISA Italia) individui sempre un errore significativo, qualora esistente. Gli errori possono derivare da frodi o da comportamenti o eventi non intenzionali e sono considerati significativi qualora ci si possa ragionevolmente attendere che essi, singolarmente o nel loro insieme, siano in grado di influenzare le decisioni economiche prese dagli utilizzatori sulla base della relazione di gestione.

Nell'ambito della revisione contabile svolta in conformità ai principi di revisione internazionali (ISA Italia), abbiamo esercitato il giudizio professionale e abbiamo mantenuto lo scetticismo professionale per tutta la durata della revisione contabile. Inoltre:

- abbiamo identificato e valutato i rischi di errori significativi nella relazione di gestione, dovuti a frodi o a comportamenti o eventi non intenzionali; abbiamo definito e svolto procedure di revisione in risposta a tali rischi; abbiamo acquisito elementi probativi sufficienti ed appropriati su cui basare il nostro giudizio. Il rischio di non individuare un errore significativo dovuto a frodi è più elevato rispetto al rischio di non individuare un errore significativo derivante da comportamenti o eventi non intenzionali, poiché la frode può implicare l'esistenza di collusioni, falsificazioni, omissioni intenzionali, rappresentazioni fuorvianti o forzature del controllo interno;
- abbiamo acquisito una comprensione del controllo interno rilevante ai fini della revisione contabile allo scopo di definire procedure di revisione appropriate nelle circostanze e non per esprimere un giudizio sull'efficacia del controllo interno del Fondo e della Società di Gestione del Fondo;
- abbiamo valutato l'appropriatezza dei criteri e delle modalità di valutazione adottati, nonché la ragionevolezza delle stime contabili effettuate dagli amministratori, inclusa la relativa informativa;
- siamo giunti ad una conclusione sull'appropriatezza dell'utilizzo da parte degli amministratori del presupposto della continuità aziendale e, in base agli elementi probativi acquisiti, sull'eventuale esistenza di un'incertezza significativa riguardo a eventi o circostanze che possono far sorgere dubbi significativi sulla capacità del Fondo di continuare ad operare come una entità in funzionamento. In presenza di un'incertezza significativa, siamo tenuti a richiamare l'attenzione nella relazione di revisione sulla relativa informativa della relazione di gestione, ovvero, qualora tale informativa sia inadeguata, a riflettere tale circostanza nella formulazione del nostro giudizio. Le nostre conclusioni sono basate sugli elementi probativi acquisiti fino alla data della presente relazione. Tuttavia, eventi o circostanze successivi possono comportare il fatto che il Fondo cessi di operare come un'entità in funzionamento;
- abbiamo valutato la presentazione, la struttura e il contenuto della relazione di gestione nel suo complesso, inclusa l'informativa, e se la relazione di gestione rappresenti le operazioni e gli eventi sottostanti in modo da fornire una corretta rappresentazione.

Abbiamo comunicato ai responsabili delle attività di *governance* della Società di Gestione del Fondo, identificati ad un livello appropriato come richiesto dai principi di revisione internazionali (ISA Italia), tra gli altri aspetti, la portata e la tempistica pianificate per la revisione contabile e i risultati significativi emersi, incluse le eventuali carenze significative nel controllo interno identificate nel corso della revisione contabile.

Relazione su altre disposizioni di legge e regolamentari

Giudizio ai sensi dell'articolo 14, comma 2, lettera e), del D. Lgs. 27 gennaio 2010, n. 39

Gli amministratori di Eurizon Capital SGR S.p.A. sono responsabili per la predisposizione della relazione degli amministratori del Fondo Comune di Investimento Mobiliare Aperto "Eurizon Riserva 2 anni" al 30 dicembre 2022, incluse la sua coerenza con la relazione di gestione del Fondo e la sua conformità al Provvedimento.

Abbiamo svolto le procedure indicate nel principio di revisione (SA Italia) n. 720B al fine di esprimere un giudizio sulla coerenza della relazione degli amministratori con la relazione di gestione del Fondo Comune di Investimento Mobiliare Aperto "Eurizon Riserva 2 anni" al 30 dicembre 2022 e sulla conformità della stessa al Provvedimento, nonché di rilasciare una dichiarazione su eventuali errori significativi.

A nostro giudizio, la relazione degli amministratori è coerente con la relazione di gestione del Fondo Comune di Investimento Mobiliare Aperto "Eurizon Riserva 2 anni" al 30 dicembre 2022 ed è redatta in conformità al Provvedimento.

Con riferimento alla dichiarazione di cui all'art. 14, comma 2, lettera e), del D. Lgs. 27 gennaio 2010, n. 39, rilasciata sulla base delle conoscenze e della comprensione del Fondo e del relativo contesto acquisite nel corso dell'attività di revisione, non abbiamo nulla da riportare.

Milano, 21 marzo 2023

EY S.p.A.



Stefania Doretti
(Revisore Legale)

Eurizon Riserva 2 anni

Relazione di gestione al 30 dicembre 2022



Sede Legale

Piazzetta Giordano Dell'Amore, 3
20121 Milano - Italia
Tel. +39 02 8810.1
Fax +39 02 8810.6500

Eurizon Capital SGR S.p.A.

Capitale Sociale € 99.000.000,00 i.v. • Codice Fiscale e iscrizione Registro Imprese di Milano n. 04550250015
Società partecipante al Gruppo IVA "Intesa Sanpaolo", Partita IVA 11991500015 (IT11991500015) • Iscritta all'Albo delle SGR, al n. 3 nella Sezione Gestori di OICVM e al n. 2 nella Sezione Gestori di FIA • Società soggetta all'attività di direzione e coordinamento di **Intesa Sanpaolo S.p.A.** ed appartenente al Gruppo Bancario Intesa Sanpaolo, iscritto all'Albo dei Gruppi Bancari • Socio Unico: **Intesa Sanpaolo S.p.A.** • Aderente al Fondo Nazionale di Garanzia

INDICE

SOCIETÀ DI GESTIONE

FONDI GESTITI

IL DEPOSITARIO

SOGGETTI CHE PROCEDONO AL COLLOCAMENTO

FONDO COMUNE D'INVESTIMENTO

RELAZIONE DEGLI AMMINISTRATORI

RELAZIONE DI GESTIONE AL 30 DICEMBRE 2022:

- *SITUAZIONE PATRIMONIALE*
- *SEZIONE REDDITUALE*
- *NOTA INTEGRATIVA*



SOCIETÀ DI GESTIONE

La società di gestione EURIZON CAPITAL SGR S.p.A., di seguito “la SGR” o “la Società”, è stata costituita con la denominazione di “EUROFOND - Società di Gestione di Fondi Comuni di Investimento Mobiliare S.p.A.” in data 22 dicembre 1983 a Torino con atto del notaio Dott. Ettore Morone, n. repertorio 39.679.

In data 1° agosto 1991, contestualmente all’incorporazione di “SANPAOLO - HAMBROS - Società Internazionale Gestione Fondi S.p.A.”, la SGR ha assunto la denominazione sociale di “SANPAOLO FONDI - Gestioni Mobiliari S.p.A.”. In data 1° ottobre 1999, contestualmente all’incorporazione della “Sanpaolo Asset Management SIM S.p.A.”, ha assunto la denominazione sociale di SANPAOLO IMI ASSET MANAGEMENT SGR S.p.A..

La SGR ha incorporato in data 1° settembre 2003 “BANCO DI NAPOLI ASSET MANAGEMENT SGR p.A.”, in data 1° maggio 2004 “EPTAFUND SGR p.A.”, in data 29 dicembre 2004 parte di “SANPAOLO IMI WEALTH MANAGEMENT S.p.A.”, in data 29 dicembre 2005 “SANPAOLO IMI INSTITUTIONAL ASSET MANAGEMENT SGR S.p.A.”, in data 7 aprile 2008 parte di “EURIZON INVESTIMENTI SGR S.p.A.”, in data 31 dicembre 2008 “Intesa Distribution Services S.r.l.” e in data 31 dicembre 2011 “Eurizon AI SGR S.p.A.”.

In data 1° luglio 2021, ha avuto efficacia la fusione per incorporazione di Pramerica SGR S.p.A. in Eurizon Capital SGR S.p.A.

L’attuale denominazione sociale di “EURIZON CAPITAL SGR S.p.A.” è stata assunta in data 1° novembre 2006.

La Società è iscritta all’Albo delle Società di Gestione del Risparmio, tenuto dalla Banca d’Italia ai sensi dell’articolo 35 del D. Lgs. 58/98, al n. 3 nella Sezione Gestori di OICVM e al n. 2 nella Sezione Gestori di FIA.

La Società ha sede legale in Milano, Piazzetta Giordano Dell’Amore 3.

Sito Internet: www.eurizoncapital.com

La durata della SGR è fissata sino al 31 dicembre 2050, mentre l’esercizio sociale si chiude il 31 dicembre di ogni anno.

Il capitale sociale sottoscritto e interamente versato è di euro 99.000.000 ed è integralmente posseduto da Intesa Sanpaolo S.p.A., che esercita l’attività di direzione e coordinamento.

La composizione degli Organi Sociali alla data di riferimento della presente relazione, è la seguente:

CONSIGLIO DI AMMINISTRAZIONE

Prof.	Andrea BELTRATTI	Presidente
Prof.	Daniel GROS	Vice Presidente - Consigliere indipendente
Dott.	Saverio PERISSINOTTO	Amministratore Delegato e Direttore Generale
Prof.	Emanuele Maria CARLUCCIO	Consigliere indipendente
Avv.	Fabrizio GNOCCHI	Consigliere indipendente
Dott.ssa	Maria Luisa CICOGNANI	Consigliere indipendente
Avv.	Gino NARDOZZI TONIELLI	Consigliere indipendente
Prof.ssa	Francesca CULASSO	Consigliere indipendente
Prof. Avv.	Marco VENTORUZZO	Consigliere indipendente

COLLEGIO SINDACALE

Dott.	Massimo BIANCHI	Presidente
Dott.ssa	Roberta BENEDETTI	Sindaco effettivo
Prof.	Andrea MORA	Sindaco effettivo
Dott.ssa	Giovanna CONCA	Sindaco supplente
Dott.ssa	Maria Lorena TRECATE	Sindaco supplente

SOCIETÀ DI REVISIONE

EY S.p.A.

FONDI GESTITI

Eurizon Capital SGR gestisce gli OICVM (Organismi di Investimento Collettivo in Valori Mobiliari) e FIA (Fondi di Investimento Alternativi) riportati di seguito.

Si precisa che i Fondi contrassegnati dal seguente simbolo (*) si qualificano come "Fondi sostenibili e responsabili":

SISTEMA MERCATI - OICVM

Eurizon Azioni America (*)
 Eurizon Azioni Area Euro (*)
 Eurizon Azioni Energia e Materie Prime (*)
 Eurizon Azioni Europa (*)
 Eurizon Azioni Internazionali (*)
 Eurizon Azioni Italia (*)
 Eurizon Azioni Paesi Emergenti (*)
 Eurizon Azioni PMI Italia (*)
 Eurizon Obbligazioni Dollaro Breve Termine
 Eurizon Obbligazioni Cedola (*)
 Eurizon Obbligazioni Emergenti (*)
 Eurizon Obbligazioni Euro
 Eurizon Obbligazioni Euro Breve Termine
 Eurizon Obbligazioni Euro Corporate (*)
 Eurizon Obbligazioni Euro Corporate Breve Termine (*)
 Eurizon Obbligazioni Euro High Yield (*)
 Eurizon Obbligazioni Internazionali
 Eurizon Tesoreria Euro
 Eurizon Obbligazioni Globali Alto Rendimento

SISTEMA RISPOSTE - OICVM

Eurizon Team 1
 Eurizon Team 2
 Eurizon Team 3
 Eurizon Team 4
 Eurizon Team 5
 Eurizon Bilanciato Euro Multimanager
 Eurizon Rendita (*)

SISTEMA ETICO - OICVM

Eurizon Azionario Internazionale Etico (*)
 Eurizon Diversificato Etico (*)
 Eurizon Obbligazionario Etico (*)

SISTEMA STRATEGIE DI INVESTIMENTO - OICVM

Eurizon Profilo Flessibile Difesa
 Eurizon Profilo Flessibile Equilibrio
 Eurizon Profilo Flessibile Sviluppo
 Eurizon Soluzione ESG 10 (*)
 Eurizon Soluzione ESG 40 (*)
 Eurizon Soluzione ESG 60 (*)
 Eurizon Riserva 2 anni (*)

SISTEMA EXCLUSIVE MULTIMANAGER - OICVM

Eurizon Exclusive Multimanager Prudente
 Eurizon Exclusive Multimanager Equilibrio
 Eurizon Exclusive Multimanager Crescita

FONDI PROTETTI - OICVM

Eurizon Difesa 100 - 2017/3
 Eurizon Difesa Flessibile Dicembre 2022
 Eurizon Difesa Flessibile Marzo 2023

Eurizon Difesa Flessibile Maggio 2023
 Eurizon Difesa 100 - 2017/4
 Eurizon Difesa 100 Plus 2018
 Eurizon Difesa Flessibile Giugno 2023
 Eurizon Defensive Top Selection Luglio 2023
 Eurizon Difesa 100 - 2017/5
 Eurizon Defensive Top Selection Ottobre 2023
 Eurizon Defensive Top Selection Dicembre 2023
 Eurizon Defensive Top Selection Marzo 2024
 Eurizon Defensive Top Selection Maggio 2024
 Eurizon Defensive Top Selection Luglio 2024
 Eurizon Investi Protetto - Edizione 1
 Eurizon Defensive Top Selection Ottobre 2024
 Eurizon Defensive Top Selection Dicembre 2024
 Eurizon Defensive Top Selection Marzo 2025
 Eurizon Defensive Top Selection Maggio 2025
 Eurizon AM Go@l

FONDI CEDOLA ATTIVA - OICVM

Eurizon Cedola Attiva Top Ottobre 2022
 Eurizon Cedola Attiva Top Novembre 2022
 Eurizon Cedola Attiva Top Aprile 2023
 Eurizon Cedola Attiva Top Maggio 2023
 Eurizon Cedola Attiva Top Giugno 2023
 Eurizon Cedola Attiva Top Ottobre 2023

FONDI FLESSIBILE OBBLIGAZIONARIO - OICVM

Eurizon Flessibile Obbligazionario Ottobre 2022
 Eurizon Flessibile Obbligazionario Dicembre 2022
 Eurizon Flessibile Obbligazionario Marzo 2023
 Eurizon Flessibile Obbligazionario Maggio 2023
 Eurizon Flessibile Obbligazionario Luglio 2023
 Eurizon Flessibile Obbligazionario Ottobre 2023



ALTRI FONDI SOSTENIBILI E RESPONSABILI - OICVM

Eurizon Flessibile Azionario Dicembre 2023 (*)
 Eurizon Flessibile Azionario Marzo 2024 (*)
 Eurizon Flessibile Azionario Maggio 2024 (*)
 Eurizon Flessibile Azionario Luglio 2024 (*)
 Eurizon Flessibile Azionario Settembre 2024 (*)
 Eurizon Flessibile Azionario Dicembre 2024 (*)
 Eurizon Flessibile Azionario Marzo 2025 (*)
 Eurizon Flessibile Azionario Maggio 2025 (*)
 Eurizon Flessibile Azionario Luglio 2025 (*)
 Eurizon Flessibile Azionario Settembre 2025 (*)
 Eurizon Disciplina Sostenibile ESG Marzo 2023 (*)
 Eurizon Disciplina Sostenibile ESG Maggio 2023 (*)
 Eurizon Disciplina Sostenibile ESG Luglio 2023 (*)
 Eurizon Disciplina Sostenibile ESG Ottobre 2023 (*)
 Eurizon Flessibile Azionario Dicembre 2025 (*)
 Eurizon Disciplina Sostenibile ESG Dicembre 2023 (*)
 Eurizon Flessibile Azionario Marzo 2026 (*)
 Eurizon Flessibile Azionario Maggio 2026 (*)
 Eurizon Flessibile Azionario Giugno 2026 (*)
 Eurizon Approccio Contrarian ESG (*)
 Eurizon Flessibile Azionario Settembre 2026 (*)
 Eurizon Flessibile Azionario Dicembre 2026 (*)
 Eurizon Flessibile Azionario Marzo 2027 (*)
 Eurizon Flessibile Azionario Maggio 2027 (*)
 Eurizon Global Dividend ESG 50 - Maggio 2025 (*)
 Eurizon Flessibile Azionario Giugno 2027 (*)
 Eurizon Global Dividend ESG 50 - Luglio 2025 (*)
 Eurizon Global Dividend ESG 50 - Ottobre 2025 (*)
 Eurizon Global Leaders ESG 50 - Dicembre 2025 (*)
 Eurizon Recovery Leaders ESG 40 - Dicembre 2025 (*)
 Eurizon Top Recovery ESG Gennaio 2026 (*)
 Eurizon Global Leaders ESG 50 - Marzo 2026 (*)
 Eurizon Global Leaders ESG 50 - Giugno 2026 (*)
 Eurizon Private Allocation Moderate (*)
 Eurizon Private Allocation Plus (*)
 Eurizon Private Allocation Start (*)
 Eurizon Global Leaders ESG 50 - Luglio 2026 (*)
 Eurizon Emerging Leaders ESG 50 - Luglio 2026 (*)
 Eurizon Thematic Opportunities ESG 50 - Luglio 2026 (*)
 Eurizon Emerging Leaders ESG 50 - Settembre 2026 (*)
 Eurizon Global Leaders ESG 50 - Settembre 2026 (*)
 Eurizon Emerging Leaders ESG 50 - Novembre 2026 (*)
 Eurizon Global Leaders ESG 50 - Novembre 2026 (*)
 Eurizon AM Bilanciato Etico (*)
 Eurizon AM Rilancio Italia TR (*)
 Eurizon AM TR Megatrend (*)
 Eurizon AM TR Megatrend II (*)
 Eurizon Investi Graduale ESG 30 - Gennaio 2027 (*)
 Eurizon Emerging Leaders ESG 50 - Gennaio 2027 (*)
 Eurizon Global Leaders ESG 50 - Gennaio 2027 (*)
 Eurizon Investi Graduale ESG 30 - Marzo 2027 (*)
 Eurizon Global Leaders ESG 50 - Marzo 2027 (*)
 Eurizon STEP 50 Futuro Sostenibile ESG Marzo 2027 (*)
 Eurizon STEP 50 Global Leaders ESG Giugno 2027 (*)
 Eurizon STEP 50 Futuro Sostenibile ESG Giugno 2027 (*)

Eurizon Circular & Green Economy (*)
 Eurizon STEP 50 Global Leaders ESG Settembre 2027 (*)
 Eurizon STEP 50 Futuro Sostenibile ESG Settembre 2027 (*)
 Eurizon STEP 50 Futuro Sostenibile ESG Dicembre 2027 (*)
 Eurizon STEP 50 Obiettivo Net Zero Dicembre 2027 (*)
 Eurizon STEP 50 Futuro Sostenibile ESG Marzo 2028 (*)
 Eurizon STEP 50 Obiettivo Net Zero Marzo 2028 (*)

SISTEMA EURIZON INVESTO SMART ESG

Eurizon Investo Smart ESG 10 (*)
 Eurizon Investo Smart ESG 20 (*)
 Eurizon Investo Smart ESG 40 (*)
 Eurizon Investo Smart ESG 60 (*)
 Eurizon Investo Smart ESG 75 (*)

FONDI MULTIASET - OICVM

Eurizon Multiasset Reddito Ottobre 2022
 Eurizon Multiasset Reddito Dicembre 2022
 Eurizon Multiasset Reddito Marzo 2023
 Eurizon Multiasset Prudente Ottobre 2022
 Eurizon Multiasset Equilibrio Ottobre 2022
 Eurizon Multiasset Crescita Ottobre 2022
 Eurizon Multiasset Prudente Dicembre 2022
 Eurizon Multiasset Equilibrio Dicembre 2022
 Eurizon Multiasset Crescita Dicembre 2022
 Eurizon Multiasset Prudente Marzo 2023
 Eurizon Multiasset Equilibrio Marzo 2023
 Eurizon Multiasset Crescita Marzo 2023
 Eurizon Multiasset Reddito Maggio 2023
 Eurizon Multiasset Prudente Maggio 2023
 Eurizon Multiasset Equilibrio Maggio 2023
 Eurizon Multiasset Crescita Maggio 2023
 Eurizon Multiasset Strategia Flessibile Maggio 2023
 Eurizon Multiasset Strategia Flessibile Giugno 2023
 Eurizon Multiasset Strategia Flessibile Ottobre 2023
 Eurizon Multiasset Crescita Luglio 2023
 Eurizon Multiasset Equilibrio Luglio 2023
 Eurizon Multiasset Prudente Luglio 2023
 Eurizon Multiasset Reddito Luglio 2023
 Eurizon Multiasset Valutario Ottobre 2023



FONDI MULTIASET - OICVM

Eurizon Multiasset Reddito Ottobre 2023
Eurizon Multiasset Prudente Ottobre 2023
Eurizon Multiasset Equilibrio Ottobre 2023
Eurizon Multiasset Crescita Ottobre 2023
Eurizon Multiasset Valutario Dicembre 2023
Eurizon Multiasset Prudente Dicembre 2023
Eurizon Multiasset Equilibrio Dicembre 2023
Eurizon Multiasset Crescita Dicembre 2023
Eurizon Multiasset Valutario Marzo 2024
Eurizon Multiasset Valutario Maggio 2024
Eurizon Multiasset Valutario Luglio 2024
Eurizon Multiasset Valutario Ottobre 2024
Eurizon Multiasset Valutario Dicembre 2024
Eurizon Multiasset Valutario Marzo 2025
Eurizon Multiasset Valutario Maggio 2025

FONDI DISCIPLINA ATTIVA - OICVM

Eurizon Disciplina Attiva Settembre 2022
Eurizon Disciplina Attiva Dicembre 2022

FONDI OBIETTIVO - OICVM

Eurizon Obiettivo Risparmio (*)
Eurizon Obiettivo Valore
Eurizon AM Obbligazionario Obiettivo Valore
Eurizon AM Obiettivo Controllo
Eurizon AM Obiettivo Stabilità

FONDI EVOLUZIONE TARGET - OICVM

Eurizon Evoluzione Target 20 - Ottobre 2022
Eurizon Evoluzione Target 35 - Ottobre 2022
Eurizon Evoluzione Target 20 - Dicembre 2022
Eurizon Evoluzione Target 20 - Marzo 2023
Eurizon Evoluzione Target 35 - Dicembre 2022
Eurizon Evoluzione Target 35 - Marzo 2023

FONDI OBBLIGAZIONARIO MULTI CREDIT - OICVM

Eurizon Obbligazionario Multi Credit Settembre 2022
Eurizon Obbligazionario Multi Credit Dicembre 2022
Eurizon Obbligazionario Multi Credit Marzo 2023
Eurizon Obbligazionario Multi Credit Maggio 2023

FONDI PIR - OICVM

Eurizon Progetto Italia 20 (*)
Eurizon Progetto Italia 40 (*)
Eurizon Progetto Italia 70 (*)
Eurizon PIR Italia 30 (*)
Eurizon PIR Italia Azioni (*)
Eurizon PIR Italia Obbligazioni (il Fondo alla data della presente relazione non presenta alcuna sottoscrizione)
Eurizon Italia Difesa 95 - Aprile 2027
Eurizon STEP 70 PIR Italia Giugno 2027

FONDI TOP SELECTION - OICVM

Eurizon Top Selection Dicembre 2022
Eurizon Top Selection Gennaio 2023
Eurizon Top Selection Marzo 2023
Eurizon Top Selection Maggio 2023
Eurizon Top Selection Luglio 2023

Eurizon Top Selection Settembre 2023
Eurizon Top Selection Dicembre 2023
Eurizon Top Selection Prudente Dicembre 2023
Eurizon Top Selection Crescita Dicembre 2023
Eurizon Top Selection Prudente Marzo 2024
Eurizon Top Selection Equilibrio Marzo 2024
Eurizon Top Selection Crescita Marzo 2024
Eurizon Top Selection Prudente Maggio 2024
Eurizon Top Selection Equilibrio Maggio 2024
Eurizon Top Selection Crescita Maggio 2024
Eurizon Top Selection Prudente Giugno 2024
Eurizon Top Selection Equilibrio Giugno 2024
Eurizon Top Selection Crescita Giugno 2024
Eurizon Top Selection Prudente Settembre 2024
Eurizon Top Selection Equilibrio Settembre 2024
Eurizon Top Selection Crescita Settembre 2024
Eurizon Top Selection Prudente Dicembre 2024
Eurizon Top Selection Equilibrio Dicembre 2024
Eurizon Top Selection Crescita Dicembre 2024
Eurizon Top Selection Prudente Marzo 2025
Eurizon Top Selection Equilibrio Marzo 2025
Eurizon Top Selection Crescita Marzo 2025
Eurizon Top Selection Prudente Maggio 2025
Eurizon Top Selection Equilibrio Maggio 2025
Eurizon Top Selection Crescita Maggio 2025

FONDI EQUITY TARGET - OICVM

Eurizon Equity Target 30 - Maggio 2023
Eurizon Equity Target 50 - Maggio 2023
Eurizon Equity Target 30 - Luglio 2023
Eurizon Equity Target 50 - Luglio 2023
Eurizon Equity Target 30 - Settembre 2023
Eurizon Equity Target 50 - Settembre 2023
Eurizon Equity Target 30 - Dicembre 2023
Eurizon Equity Target 50 - Dicembre 2023
Eurizon Equity Target 30 - Marzo 2024
Eurizon Equity Target 50 - Marzo 2024
Eurizon Equity Target 50 - Maggio 2024
Eurizon Equity Target 50 - Giugno 2024
Eurizon Equity Target 50 - Settembre 2024
Eurizon Equity Target 50 - Dicembre 2024

FONDI OBBLIGAZIONI DOLLARO - OICVM

Eurizon Obbligazioni Dollaro Novembre 2023
Eurizon Obbligazioni Dollaro Gennaio 2024
Eurizon Obbligazioni Dollaro Maggio 2024

FONDI OBBLIGAZIONARIO DINAMICO - OICVM

Eurizon Obbligazionario Dinamico Luglio 2023
Eurizon Obbligazionario Dinamico Settembre 2023
Eurizon Obbligazionario Dinamico Dicembre 2023

FONDI STRATEGIA OBBLIGAZIONARIA - OICVM

Eurizon Strategia Obbligazionaria Marzo 2024
Eurizon Strategia Obbligazionaria Maggio 2024
Eurizon Strategia Obbligazionaria Giugno 2024
Eurizon Strategia Obbligazionaria Settembre 2024
Eurizon Strategia Obbligazionaria Dicembre 2024
Eurizon Strategia Obbligazionaria Marzo 2025
Eurizon Strategia Obbligazionaria Maggio 2025
Eurizon Strategia Obbligazionaria Giugno 2025

FONDI FLEX - OICVM

Eurizon Flex Prudente Maggio 2024
Eurizon Flex Equilibrio Maggio 2024
Eurizon Flex Crescita Maggio 2024
Eurizon Flex Prudente Luglio 2024
Eurizon Flex Equilibrio Luglio 2024
Eurizon Flex Crescita Luglio 2024
Eurizon Flex Prudente Ottobre 2024
Eurizon Flex Equilibrio Ottobre 2024
Eurizon Flex Crescita Ottobre 2024
Eurizon Flex Prudente Dicembre 2024
Eurizon Flex Equilibrio Dicembre 2024
Eurizon Flex Crescita Dicembre 2024
Eurizon Flex Prudente Marzo 2025
Eurizon Flex Equilibrio Marzo 2025
Eurizon Flex Crescita Marzo 2025
Eurizon Flex Prudente Maggio 2025
Eurizon Flex Equilibrio Maggio 2025
Eurizon Flex Crescita Maggio 2025
Eurizon Flex Prudente Luglio 2025
Eurizon Flex Equilibrio Luglio 2025

Eurizon Flex Crescita Luglio 2025

FONDI OBBLIGAZIONI - OICVM

Eurizon Obbligazioni - Edizione 1
Eurizon Obbligazioni - Edizione 2
Eurizon Obbligazioni - Edizione Più
Eurizon Obbligazioni - Edizione 3

FONDI GLOBAL TRENDS - OICVM

Eurizon Global Trends 40 - Dicembre 2024
Eurizon Global Trends 40 - Marzo 2025
Eurizon Global Trends 40 - Maggio 2025
Eurizon Global Trends 40 - Luglio 2025
Eurizon Global Trends 40 - Ottobre 2025

FONDI RISPARMIO - OICVM

Eurizon Risparmio 4 anni - Edizione 1
Eurizon Risparmio Plus 4 anni - Edizione 1
Eurizon Risparmio Plus 4 anni - Edizione 2
Eurizon Risparmio Plus 4 anni - Edizione 3

FONDI CEDOLA CERTA - OICVM

Eurizon AM Cedola Certa 2018-23
Eurizon AM Cedola Certa 2023
Eurizon AM Cedola Certa 2024 A
Eurizon AM Cedola Certa 2024 B
Eurizon AM Cedola Certa 2024 C
Eurizon AM Cedola Certa 2024 D
Eurizon AM Cedola Certa 2024 E
Eurizon AM Cedola Certa 2025
Eurizon AM Cedola Certa 2025 Alpha
Eurizon AM Cedola Certa 2025 Beta
Eurizon AM Cedola Certa 2025 Gamma
Eurizon AM Cedola Certa 2025 Delta
Eurizon AM Cedola Certa 2025 Epsilon
Eurizon AM Cedola Certa 2025 UNO



ALTRI FONDI - OICVM

Eurizon Global Multiasset Selection Settembre 2022
Eurizon Multiasset Trend Dicembre 2022
Eurizon Profilo Flessibile Difesa II
Eurizon Top Star Aprile 2023
Eurizon Opportunity Select Luglio 2023
Eurizon Disciplina Globale Marzo 2024
Eurizon Disciplina Globale Maggio 2024
Eurizon Selection Credit Bonds
Eurizon Income Strategy Ottobre 2024
Eurizon Global Dividend
Eurizon Global Leaders
Eurizon Obbligazioni Valuta Attiva Dicembre 2025
Eurizon Obbligazioni Valuta Attiva Marzo 2026
Eurizon Strategia Inflazione Marzo 2026
Eurizon Obbligazioni Valuta Attiva Giugno 2026
Eurizon Strategia Inflazione Giugno 2026
Eurizon Strategia Inflazione Luglio 2026
Eurizon Crescita Inflazione Settembre 2026
Eurizon Strategia Inflazione Settembre 2026
Eurizon Crescita Inflazione Dicembre 2026
Eurizon Strategia Inflazione Novembre 2026
Eurizon AM Euro Multifund
Eurizon AM Euro Multifund II
Eurizon AM Flexible Credit Portfolio
Eurizon AM Flexible Trilogy
Eurizon AM Global High Yield Euro Hedged
Eurizon AM Global Inflation Linked
Eurizon AM Global Multiasset 30
Eurizon AM Global Multiasset II
Eurizon AM Ritorno Assoluto
Eurizon Strategia Inflazione Gennaio 2027
Eurizon Strategia Inflazione Marzo 2027
Eurizon Strategia Inflazione Giugno 2027
Eurizon Diversified Income
Eurizon Strategia Inflazione Settembre 2027
Eurizon Strategia Inflazione Dicembre 2027
Eurizon Rendimento Diversificato
Eurizon Opportunità Obbligazionaria Plus Dicembre 2027
Eurizon Diversified Income - Edizione 2
Eurizon Strategia Inflazione Marzo 2028

ELTIF - FIA CHIUSI NON RISERVATI

Eurizon Italian Fund - ELTIF
Eurizon ИТЭЯ ELTIF
Eurizon PIR Italia - ELTIF

FIA APERTI RISERVATI

Eurizon Low Volatility - Fondo Speculativo
Eurizon Multi Alpha - Fondo Speculativo

FIA CHIUSO RISERVATO

Eurizon ИТЭЯ



IL DEPOSITARIO

Il Depositario dei Fondi è “State Street Bank International GmbH - Succursale Italia” (di seguito, il “Depositario”), via Ferrante Aporti 10, Milano, iscritta al n. 5757 dell'Albo delle Banche tenuto dalla Banca d'Italia e aderente al Fondo di Protezione dei Depositi dell'associazione delle banche tedesche.

Il Depositario adempie agli obblighi di custodia degli strumenti finanziari ad esso affidati e alla verifica della proprietà nonché alla tenuta delle registrazioni degli altri beni. Il Depositario, se non sono affidate a soggetti diversi, detiene altresì le disponibilità liquide del Fondo e nell'esercizio delle proprie funzioni:

- accerta la legittimità delle operazioni di vendita, emissione, riacquisto, rimborso e annullamento delle quote del Fondo, nonché la destinazione dei redditi dello stesso;
- accerta la correttezza del calcolo del valore delle quote del Fondo;
- accerta che nelle operazioni relative al Fondo la controprestazione sia rimessa nei termini d'uso;
- esegue le istruzioni del Gestore se non sono contrarie alla legge, al Regolamento o alle prescrizioni degli Organi di Vigilanza.

Pitz
9

SOGGETTI CHE PROCEDONO AL COLLOCAMENTO

Il collocamento delle quote del Fondo viene effettuato dalla Società di Gestione che opera esclusivamente presso la propria sede sociale, per il tramite dei seguenti soggetti:

a) Banche

Alto Adige Banca S.p.A. - Südtirol Bank AG, Banca Agricola Popolare di Ragusa S.C.P.A., Banca Aletti & C. S.p.A., Banca Alpi Marittime - Credito Cooperativo Carrù, Banca Cassa di Risparmio di Savigliano S.p.A., Banca Centropadana Credito Cooperativo, Banca Cesare Ponti S.p.A., Banca Consulia S.p.A., Banca d'Alba Credito Cooperativo sc, Banca della Provincia di Macerata S.p.A., Banca di Asti S.p.A., Banca di Bologna - Credito Cooperativo S.c.r.l., Banca di Credito Cooperativo di Caraglio del Cuneese e della Riviera dei Fiori S.c.r.l., Banca di Credito Cooperativo di Milano Soc. Coop., Banca di Credito Cooperativo Valdostana - Coopérative de Crédit Valdôtaine - Società Cooperativa, Banca di Imola S.p.A., Banca Generali S.p.A., Banca Ifigest S.p.A., Banca Passadore & C. S.p.A., Banca Popolare dell'Alto Adige S.p.A., Banca Popolare di Bari S.c.p.a., Banca Popolare di Puglia e Basilicata S.c.p.A., Banca Popolare di Sondrio S.c.p.a., Banca Popolare Pugliese - Società Cooperativa per Azioni, Banca Reale S.p.A., Banca Valsabbina S.C.p.A., BANCO BPM S.p.A., Banco di Credito P. Azzoaglio S.p.A., Banco di Desio e della Brianza S.p.A., Banco di Lucca e del Tirreno S.p.A., BCC Pordenonese e Monsile, BPER Banca S.p.A., CA Indosuez Wealth (Europe), Italy Branch, Cassa di Risparmio di Bolzano S.p.A., Cassa di Risparmio di Fermo S.p.A. - Carifermo, Cassa di Risparmio di Orvieto S.p.A., Cassa di Risparmio di Volterra S.p.A., Cassa Lombarda S.p.A., Cassa Rurale ed Artigiana di Boves BCC, Crédit Agricole Italia S.p.A., Credito Emiliano S.p.A. - Credem, Ersel S.p.A., FIDEURAM - Intesa Sanpaolo Private Banking S.p.A., Finecobank S.p.A., Intesa Sanpaolo Private Banking S.p.A., Intesa Sanpaolo S.p.A., La Cassa di Ravenna S.p.A., Solution Bank S.p.A..

b) Società di Intermediazione Mobiliare:

Consultinvest Investimenti Sim S.p.A., Corporate Family Office SIM S.p.A., IW Private Investments Società di Intermediazione Mobiliare S.p.A., Online Sim S.p.A., Sanpaolo Invest SIM S.p.A..



FONDO COMUNE D'INVESTIMENTO

Il fondo "EURIZON RISERVA 2 ANNI" è stato istituito in data 27 febbraio 2015 ai sensi del Regolamento sulla gestione collettiva del risparmio emanato dalla Banca d'Italia con il Provvedimento dell'8 maggio 2012 e successive modifiche. Il Fondo è operativo a partire dal 13 aprile 2015.

Il Regolamento del Fondo non è stato sottoposto all'approvazione specifica della Banca d'Italia in quanto rientra nei casi in cui l'approvazione si intende rilasciata in via generale.

In data 14 settembre 2015 ha incorporato il fondo "Eurizon Obbligazioni Italia Breve Termine"; in data 29 aprile 2016 ha incorporato i fondi "Malatesta Breve Termine" e "Teodorico Breve Termine". In data 11 maggio 2018 ha incorporato i fondi "Eurizon Rendimento Assoluto 2 anni" e "Passadore Riserva 2 anni".

La durata del Fondo è fissata al 31 dicembre 2050, salvo proroga da assumersi con deliberazione del Consiglio di Amministrazione almeno due anni prima della scadenza.

Il Fondo, denominato in euro, è del tipo ad accumulazione; i proventi realizzati non vengono pertanto distribuiti ai partecipanti, ma restano compresi nel patrimonio del Fondo.

A partire dal 14 settembre 2015 per il Fondo sono previste tre categorie di quote, definite quote di "Classe A", quote di "Classe B" e quote di "Classe C", che si differenziano per il livello di commissioni di gestione applicato, per le modalità di sottoscrizione e per la tipologia di investitori da cui possono essere sottoscritte. La prima sottoscrizione di quote del fondo della "Classe B" può avvenire esclusivamente tramite investimenti in unica soluzione di importi non inferiori a 500.000 (cinquecentomila) euro. Per gli investimenti in unica soluzione successivi al primo vale il limite minimo di 500 euro, a condizione che il sottoscrittore detenga quote di "Classe B" del Fondo per un controvalore non inferiore a 250.000 (duecentocinquanta) euro. Le quote del Fondo "Classe C" possono essere sottoscritte esclusivamente da imprese individuali, società (a titolo esemplificativo: società semplici, società in accomandita semplice, società in nome collettivo, società per azioni, società a responsabilità limitata, società in accomandita per azioni, società cooperative), associazioni, fondazioni, nonché da congregazioni ed enti laici e religiosi. Non è previsto un importo minimo di sottoscrizione.

La partecipazione al Fondo si realizza attraverso la sottoscrizione di quote o il loro successivo acquisto a qualsiasi titolo. La sottoscrizione di quote può avvenire solo a fronte del versamento di un importo corrispondente al valore delle quote di partecipazione.

La SGR provvede a determinare il numero delle quote di partecipazione e frazioni millesimali di esse arrotondate per difetto da attribuire ad ogni partecipante dividendo l'importo del versamento, al netto degli oneri a carico dei singoli partecipanti, per il valore unitario della quota relativo al giorno di riferimento. Quando in tale giorno non sia prevista la valorizzazione del Fondo, le quote vengono assegnate sulla base del valore relativo al primo giorno successivo di valorizzazione della quota.

Il giorno di riferimento è il giorno in cui la SGR ha ricevuto, entro le ore 13.00, notizia certa della sottoscrizione ovvero, se successivo, è il giorno in cui decorrono i giorni di valuta riconosciuti al mezzo di pagamento indicati nel modulo di sottoscrizione. Nel caso di bonifico, il giorno di valuta è quello riconosciuto dalla banca ordinante.

I partecipanti al Fondo possono, in qualsiasi momento, chiedere alla SGR il rimborso totale o parziale delle quote possedute.

Il rimborso può avvenire a mezzo bonifico ovvero a mezzo assegno circolare o bancario non trasferibile all'ordine del richiedente.

Il valore del rimborso è determinato in base al valore unitario delle quote del giorno di ricezione della domanda da parte della SGR. Quando nel giorno di ricezione della domanda non è prevista la valorizzazione del Fondo, il valore del rimborso è determinato in base al primo valore del Fondo successivamente determinato.

La SGR provvede, tramite il Depositario, al pagamento dell'importo nel più breve tempo possibile e non oltre il termine di quindici giorni dalla data in cui la domanda è pervenuta, salvi i casi di sospensione del diritto di rimborso.

Caratteristiche del Fondo

Il Fondo di tipo aperto, rientrante nell'ambito di applicazione della Direttiva 2009/65/CE come successivamente modificata ed integrata, appartiene alla categoria "Obbligazionari Flessibili" e fa parte del "Sistema Strategie di Investimento - Linea Riserva".

In relazione allo stile gestionale adottato dal Fondo non è possibile individuare un benchmark coerente con i rischi connessi con la politica di investimento del Fondo medesimo.

Nel rispetto del budget di rischio, la gestione mira alla conservazione del valore del capitale investito ed alla crescita contenuta dello stesso in un orizzonte temporale di 2 anni.

Gli investimenti sono effettuati in strumenti finanziari di natura monetaria e/o obbligazionaria di emittenti governativi, di organismi sovranazionali/agenzie o di emittenti societari. E' escluso l'investimento in azioni; i titoli azionari che

pervenissero al Fondo a seguito della conversione di obbligazioni convertibili o con utilizzo di warrant, sono alienati nell'interesse dei partecipanti nei tempi e nei modi ritenuti più opportuni dalla SGR. La durata media finanziaria (duration) del Fondo è inferiore a 2 anni.

Il Fondo può inoltre investire:

- in strumenti finanziari denominati in valute diverse dall'euro, fino al 40% del totale delle attività;
- in strumenti finanziari di natura monetaria e/o obbligazionaria di emittenti diversi da quelli italiani aventi rating inferiore ad investment grade o privi di rating, fino al 40% del totale delle attività. Non è previsto alcun limite con riguardo al merito di credito degli emittenti italiani;
- in strumenti finanziari di natura obbligazionaria e/o monetaria di emittenti di Paesi Emergenti, fino al 30% del totale delle attività;
- in depositi bancari denominati in qualsiasi valuta, fino al 100% del totale delle attività, a condizione che gli investimenti complessivi del Fondo denominati in valute diverse dall'euro non superino il 40% del totale delle attività;
- in parti di OICVM e FIA aperti non riservati, principalmente collegati, la cui composizione del portafoglio risulti compatibile con la politica di investimento del Fondo, fino ad un massimo del 50% del totale delle attività. Gli investimenti in parti di FIA aperti non riservati non possono comunque complessivamente superare il 30% del totale delle attività.

Il Fondo utilizza strumenti finanziari derivati per finalità di copertura dei rischi e per finalità diverse da quelle di copertura. L'esposizione complessiva in strumenti finanziari derivati non può essere superiore al valore complessivo netto del Fondo e deve risultare coerente con la politica di investimento. Tale esposizione è calcolata secondo il metodo degli impegni, secondo quanto stabilito nella disciplina di vigilanza.

Lo stile di gestione è flessibile. La scelta delle proporzioni tra classi di attività, la selezione delle diverse aree geografiche di investimento, delle diverse valute e dei singoli strumenti finanziari (ad esempio, obbligazioni, derivati ed OICR) potranno variare in base alle analisi macroeconomiche, finanziarie e dei mercati. La selezione degli strumenti obbligazionari, in particolare, viene effettuata sulla base di scelte strategiche in termini di durata media finanziaria (duration), di tipologia di emittenti (governativi/societari), di merito di credito (investment grade/high yield), di ripartizione geografica (Paesi emergenti/Paesi sviluppati) e valutaria (euro/valute diverse dall'euro). Con riferimento ai singoli strumenti finanziari, gli stessi sono selezionati mediante un approccio che combina l'analisi fondamentale a quella valutativa e tecnica, tenuto conto dell'affidabilità degli emittenti e della liquidità del mercato di riferimento.

La scelta degli OICR è effettuata attraverso processi di valutazione di natura quantitativa e qualitativa, tenuto conto della specializzazione del gestore e dello stile di gestione adottato, nonché delle caratteristiche degli strumenti finanziari sottostanti. Gli OICR sono selezionati principalmente tra quelli gestiti dalla Società di Gestione e da altre Società del Gruppo (OICR "collegati"), nonché tra quelli gestiti da altre primarie società, sulla base della qualità e persistenza dei risultati e della trasparenza nella comunicazione, nonché della solidità del processo d'investimento valutato da un apposito team di analisi.

Nella selezione degli strumenti finanziari (compresi gli OICR) vengono considerate anche informazioni di natura ambientale, sociale e di governo societario (cd. "Environmental, Social and Corporate governance factors" - fattori ESG). La gestione è caratterizzata dall'utilizzo di metodologie statistiche per il controllo del rischio di portafoglio.

A prescindere dagli orientamenti di investimento specifici del Fondo, resta comunque ferma la facoltà di:

- effettuare investimenti in strumenti finanziari non quotati, nei limiti previsti dalle vigenti disposizioni normative;
- detenere liquidità per esigenze di tesoreria;
- assumere, in relazione all'andamento dei mercati finanziari o ad altre specifiche situazioni congiunturali, scelte per la tutela dell'interesse dei partecipanti, che si discostino dalle politiche d'investimento.

Il Fondo può inoltre:

- acquistare titoli di società finanziate da società del Gruppo di appartenenza della SGR;
- negoziare strumenti finanziari con altri patrimoni gestiti dalla SGR;
- investire in parti di altri OICR gestiti dalla SGR o da altre società alla stessa legate tramite controllo comune o con una considerevole partecipazione diretta o indiretta.

La SGR ha facoltà di effettuare operazioni in divise estere (es. acquisti e vendite a pronti ed a termine, ecc.) ed utilizzare strumenti di copertura del rischio di cambio, coerentemente con la politica di investimento del Fondo. La SGR ha inoltre la facoltà di utilizzare tecniche di gestione efficiente del portafoglio (quali ad esempio operazioni di pronti contro termine, riporti, prestito titoli ed altre operazioni assimilabili) coerentemente con la politica di investimento del Fondo e nel rispetto dei limiti e delle condizioni stabilite dalle vigenti disposizioni normative.

Spese ed oneri a carico del Fondo

Le spese a carico del Fondo sono:

- la provvigione di gestione a favore della SGR, pari allo 0,70% su base annua per la Classe A, allo 0,50% su base annua per la Classe B ed allo 0,35% su base annua per la Classe C, calcolata ogni giorno di valorizzazione sul valore complessivo netto del Fondo; tale provvigione è prelevata mensilmente dalle disponibilità del Fondo stesso il primo giorno di calcolo del valore unitario della quota del mese successivo a quello di riferimento;



- il costo per il calcolo del valore della quota del Fondo, nella misura massima dello 0,028% su base annua per ciascuna Classe, calcolato ogni giorno di valorizzazione sul valore complessivo netto del Fondo e prelevato mensilmente dalle disponibilità di quest'ultimo il primo giorno di calcolo del valore unitario della quota del mese successivo a quello di riferimento;

- la provvigione di incentivo a favore della SGR ("modello high-on-high") pari al 20% del minor valore maturato nell'anno solare (1° gennaio - 31 dicembre di ogni anno) tra:

- l'incremento percentuale del valore della quota del Fondo rispetto al più elevato valore registrato dalla stessa nell'ultimo giorno di valorizzazione degli anni solari precedenti;

- la differenza tra l'incremento percentuale del valore della quota del Fondo e l'incremento percentuale del valore del parametro di riferimento nell'anno solare.

La provvigione viene calcolata sul minore ammontare tra il valore complessivo netto medio del Fondo nell'anno solare ed il valore complessivo netto del Fondo disponibile nel giorno di calcolo.

La provvigione di incentivo si applica solo se, nell'anno solare:

- il rendimento del Fondo risulti positivo e superiore al rendimento del parametro di riferimento;

- il valore della quota del Fondo risulti superiore al più elevato valore registrato dalla stessa nell'ultimo giorno di valorizzazione degli anni solari precedenti.

Il parametro di riferimento è il "Bloomberg Euro Treasury Bill + 0,35%" per la Classe A, il "Bloomberg Euro Treasury Bill + 0,55%" per la Classe B ed il "Bloomberg Euro Treasury Bill + 0,70%" per la Classe C.

Il calcolo della commissione è eseguito ogni giorno di valorizzazione, accantonando un rateo che fa riferimento all'extraperformance maturata rispetto all'ultimo giorno dell'anno convenzionale precedente.

Ogni giorno di valorizzazione, ai fini del calcolo del valore complessivo del Fondo, la SGR accredita al Fondo l'accantonamento del giorno precedente e addebita quello del giorno cui si riferisce il calcolo.

La commissione viene prelevata il primo giorno lavorativo successivo alla chiusura di ciascun anno solare.

Con riferimento alla Classe A, la provvigione di incentivo è applicata dal 1° maggio 2015; in fase di prima applicazione di detta provvigione, il più elevato valore quota registrato dalla stessa Classe è quello riferito al 30 aprile 2015.

Con riferimento alla Classe B, la provvigione di incentivo è applicata dal 15 settembre 2015; in fase di prima applicazione di detta provvigione, il più elevato valore quota registrato dalla stessa Classe è quello riferito al 14 settembre 2015. La provvigione è calcolata con riferimento al periodo intercorrente tra il 15 settembre 2015 ed il 30 aprile 2017.

Con riferimento alla Classe C, la provvigione di incentivo è applicata dal giorno successivo a quello di primo avvaloramento della quota; in fase di prima applicazione di detta provvigione, il più elevato valore quota registrato dalla stessa Classe è quello riferito al giorno di primo avvaloramento della quota e la provvigione è calcolata con riferimento al periodo intercorrente tra il giorno successivo a quello di primo avvaloramento della quota ed il 30 aprile 2017.

La provvigione di incentivo è calcolata, fino al 30 aprile 2022, con riferimento al periodo intercorrente tra il 1° maggio di ogni anno ed il 30 aprile dell'anno successivo.

Limitatamente agli anni 2022 e 2023, la provvigione di incentivo sarà calcolata con riferimento al periodo 1° maggio 2022 - 31 dicembre 2023.

E' previsto un fee cap al compenso della SGR pari alla provvigione di gestione fissa a cui si aggiunge il 100% della stessa; quest'ultima percentuale costituisce il massimo prelevabile a titolo di provvigione di incentivo;

- il compenso riconosciuto al Depositario per l'incarico svolto. Tale importo è calcolato ogni giorno di valorizzazione sul valore complessivo netto del Fondo, nella misura massima annua dello 0,042%, per ciascuna Classe;

- le spese di pubblicazione del valore unitario delle quote e dei prospetti periodici del Fondo;

- le spese degli avvisi inerenti alla liquidazione del Fondo, alla disponibilità dei prospetti periodici nonché alle modifiche del Regolamento richieste da mutamenti della legge ovvero delle disposizioni di vigilanza;

- gli oneri della stampa dei documenti destinati al pubblico nonché gli oneri derivanti dagli obblighi di comunicazione alla generalità dei partecipanti, purché tali oneri non attengano a propaganda e a pubblicità o comunque al collocamento delle quote del Fondo;

- le spese per la revisione della contabilità e dei rendiconti del Fondo, ivi compreso quello finale di liquidazione;

- gli oneri finanziari per i debiti assunti dal Fondo e le spese connesse;

- le spese legali e giudiziarie sostenute nell'esclusivo interesse del Fondo;

- il contributo di vigilanza dovuto alla Consob nonché alle Autorità estere competenti, per lo svolgimento dell'attività di controllo e di vigilanza. Tra tali spese non sono in ogni caso comprese quelle relative alle procedure di commercializzazione del Fondo nei paesi diversi dall'Italia;

- gli oneri di intermediazione inerenti alla compravendita di strumenti finanziari o di parti di OICR, all'investimento in



depositi bancari nonché gli oneri connessi alla partecipazione agli OICR oggetto dell'investimento;

- gli oneri fiscali di pertinenza del Fondo.

La provvigione di gestione e la provvigione di incentivo, calcolate separatamente per ciascuna classe di quote del Fondo, sono imputate a ciascuna di esse, secondo il rispettivo ammontare, solo dopo che il valore complessivo del Fondo, al netto di tutte le componenti rettificative diverse dalle commissioni in questione, risultante in ciascuna giornata di calcolo, sia stato ripartito proporzionalmente tra le differenti classi di quote.

Il pagamento delle suddette spese, salvo quanto diversamente indicato, è disposto dalla SGR mediante prelievo dalla disponibilità del Fondo con valuta non antecedente a quella del giorno di effettiva erogazione.

In caso di investimento in OICR collegati, sul Fondo acquirente non vengono fatte gravare spese e diritti di qualsiasi natura relativi alla sottoscrizione e al rimborso delle parti degli OICR acquisiti. La SGR deduce dal proprio compenso, fino a concorrenza dello stesso, la remunerazione complessiva (provvigione di gestione, di incentivo, ecc.) percepita dal gestore degli OICR "collegati".

Regime fiscale

La SGR, ai sensi della Legge 10/2011, applica una ritenuta sul reddito realizzato direttamente in capo ai partecipanti.

La ritenuta viene applicata nella misura del 26%. La quota parte dei redditi riconducibile all'investimento in titoli governativi italiani ed equiparati e in obbligazioni emesse da Stati esteri white list e loro enti territoriali partecipa in misura ridotta, per il 48,08% del relativo ammontare al reddito fiscalmente imponibile. I proventi riferibili ai titoli pubblici italiani ed equiparati sono determinati proporzionalmente alla percentuale media dell'attivo investita direttamente, o indirettamente per il tramite di altri organismi di investimento.

Per i redditi che si realizzeranno nel corso del secondo semestre 2023, la porzione di reddito riferibile agli investimenti in titoli governativi ed equiparati sarà pari a 63,8%, corrispondente alla media delle percentuali rilevate alla fine del primo semestre 2022 (68%) e del secondo semestre 2022 (59,6%).

Si ricorda che per i redditi realizzati nel corso del primo semestre 2023, la porzione di reddito riferibile agli investimenti in titoli governativi ed equiparati è pari a 63,9%, corrispondente alla media delle percentuali rilevate alla fine del secondo semestre 2021 (59,9%) e del primo semestre 2022 (68%).

Il reddito imponibile in capo al partecipante corrisponde ai proventi distribuiti in costanza di partecipazione al Fondo o alla differenza tra il valore di rimborso, di liquidazione o di cessione delle quote e il costo medio ponderato di sottoscrizione o acquisto delle quote medesime, rilevati dai prospetti periodici. Tra le operazioni di rimborso sono comprese anche quelle realizzate mediante operazioni di spostamento tra Fondi. La ritenuta è applicata anche nell'ipotesi di trasferimento delle quote a rapporti di custodia, amministrazione o gestione intestati a soggetti diversi dagli intestatari dei rapporti di provenienza, incluse le operazioni di trasferimento avvenute per successione o donazione.

Nel caso in cui il partecipante realizzi una perdita, tale minusvalenza può essere portata dal partecipante in diminuzione di plusvalenze realizzate su altri titoli, nel medesimo periodo d'imposta o entro il quarto successivo.

Durata dell'esercizio contabile

L'esercizio contabile del Fondo ha durata annuale e si chiude l'ultimo giorno di valorizzazione del mese di dicembre di ogni anno.



RELAZIONE DEGLI AMMINISTRATORI

Scenario Macroeconomico

Il 2022 è stato caratterizzato da un inasprimento delle politiche monetarie in tutti i principali Paesi del mondo, con l'obiettivo di contrastare l'elevato livello di inflazione che i colli di bottiglia, legati alle conseguenze della pandemia sul sistema logistico internazionale, e le imponenti misure di espansione fiscale a sostegno della ripresa hanno generato a partire dalla fine del 2021. Ha fatto eccezione la Cina, che già nel corso del 2021 aveva introdotto misure di restrizione monetaria, e nel 2022, invece, ha ridato gradualmente stimolo all'economia frenata da nuove ondate di contagi.

A contribuire all'elevato livello di inflazione sono stati anche gli effetti relativi all'invasione russa dell'Ucraina, avvenuta in febbraio. La trasformazione in armi negoziali delle forniture di gas, di petrolio e di materie prime dalla Russia all'Europa ha contribuito all'innalzamento dei prezzi. A questo si è poi aggiunta l'incertezza legata alle politiche cinesi in merito alla gestione delle nuove ondate di Covid. Nel corso dell'anno, la Cina ha gradualmente alleggerito la politica zero-Covid che prevedeva ripetuti lockdown, lasciando però spazio a un notevole incremento dei contagi.

In tale contesto, il mercato azionario globale ha registrato sul 2022 una perdita in valuta locale del 16,0% (MSCI The World Index) e del 12,8% in euro. Il mercato azionario statunitense (MSCI USA Index) ha risentito della significativa svolta restrittiva della Fed (Federal Reserve, la Banca Centrale statunitense), mostrando una flessione del 19,8% in valuta locale e del 14,6% in euro. Il rialzo dei tassi finalizzato a contenere l'inflazione è stato la causa principale dei saldi negativi anche delle altre principali Borse mondiali, come nel caso dell'area Euro dove si è evidenziata una perdita del 12,5% (MSCI EMU Index). Negativi anche i mercati emergenti in aggregato, con l'indice MSCI Emerging Markets che ha registrato un ritorno pari a -15,5% in valuta locale e a -14,9% in euro. I mercati dell'area emergente hanno risentito, in Asia, del rallentamento cinese e, in America Latina, di politiche monetarie restrittive.

Sui mercati obbligazionari, ritorni negativi per le componenti governative, con i tassi che hanno scontato le politiche restrittive delle Banche Centrali. Negli USA il rendimento a 2 anni, per effetto dei 425 punti base di rialzo dei tassi decisi dalla Fed, è passato dallo 0,73% al 4,43%; il tasso decennale è salito dall'1,51% al 3,87% scontando da un lato la politica restrittiva della Banca Centrale americana e dall'altro l'incertezza legata alla tenuta della ripresa economica. Il 2022 si è concluso, infatti, con una curva dei tassi USA fortemente invertita (ossia, il livello dei tassi sul tratto a breve termine è superiore a quello del tratto a lungo termine). Evoluzione simile per la curva dei tassi europei; il 2 anni tedesco è passato da -0,62% a 2,76% e il decennale da -0,18% a 2,57%. Anche la BCE, sebbene con alcuni mesi di ritardo rispetto alla Fed, ha inasprito la propria politica monetaria introducendo rialzi complessivi per 250 punti base. Sia la Fed che la BCE hanno concluso il 2022 rallentando il ritmo dei rialzi alla luce di un'inflazione in marginale rientro; l'istituto monetario europeo, però, ha mantenuto un messaggio particolarmente restrittivo sul percorso futuro, evidenziando la necessità di un aumento dei tassi ad un ritmo costante, con una pausa ancora lontana. Il messaggio "aggressivo" di Christine Lagarde (Presidente della Banca Centrale Europea) è da ricondurre al ritardo della BCE rispetto alla Fed.

Lo spread (ossia il differenziale dei tassi di interesse) Italia - Germania sulla scadenza decennale ha iniziato il 2022 in area 135 punti base per poi portarsi al termine del periodo di riferimento su un livello di 214 punti base. Nel complesso, è stata un'evoluzione piuttosto ordinata alla luce di un anno che ha visto l'Italia andare ad elezioni anticipate passando da un governo tecnico a guida Draghi ad uno politico di Centrodestra. A questo va sommato anche il venir meno di parte del sostegno BCE, che ha annunciato la riduzione degli acquisti di titoli introdotti in occasione della crisi pandemica. Il mercato ha confermato molta attenzione all'evoluzione del quadro macro-italiano, ma non ha evidenziato un tema idiosincratico relativo al nostro Paese.

In sintesi, il mercato obbligazionario governativo globale (indice JPM Global) ha registrato sul 2022 una performance in valuta locale del -13,0% (-11,9% in euro). L'area Euro (JPM EMU) ha segnato il -17,9%, il mercato statunitense (JPM USA) ha registrato in valuta locale il -12,2% (-6,4% in euro) e i Paesi emergenti (JPM EMBI+) hanno mostrato un ribasso del 24,7% (-19,7% se convertito in euro).

Nel mercato valutario, il dollaro è risultato in costante apprezzamento, prolungando la tendenza iniziata nel 2021. Alla luce del forte contesto di incertezza, generato dall'elevata inflazione e dalla reazione molto decisa delle Banche Centrali, la valuta americana è passata da 1,13 a 1,06 contro euro, toccando anche 0,95 nei momenti di maggiore incertezza e in occasione di interventi da parte della Fed in tema di rialzo dei tassi molto ampi e repentini. Considerando i movimenti dell'euro, la valuta comune si è indebolita del 6,15% nei confronti del dollaro e del 4,7% verso il franco svizzero, mentre si è rafforzata del 7,5% rispetto allo yen e del 5,7% contro la sterlina.

Commento di gestione

Nel periodo di riferimento la duration del portafoglio è variata da un minimo di 0,2 anni ad un massimo di 2 anni circa. La duration complessiva è stata gestita dinamicamente ed è rimasta ad un livello molto contenuto ed inferiore all'anno nel primo trimestre per poi aumentare successivamente. Tra la fine di luglio e l'inizio di agosto la sensitività è stata ridotta nuovamente ad un livello inferiore all'anno, per poi ritornare vicino ai 2 anni a fine agosto.

Il portafoglio strategico del Fondo è suddiviso tra una componente governativa e una a spread. La prima è costituita da titoli di Stato italiani, tedeschi, americani, e da titoli emessi dall'Unione Europea e dalle agenzie tedesche. Sulla curva europea sono stati privilegiati titoli della parte a breve e brevissima, mentre successivamente l'esposizione è stata concentrata, soprattutto, sulle scadenze intorno ai 10 anni. Nel corso del primo semestre il Fondo ha diminuito la componente governativa italiana a favore di quella americana. Nella seconda parte dell'anno, allo scopo di incrementare



la redditività del portafoglio, invece, è stato ridotto il peso dei titoli governativi americani e tedeschi a favore dei titoli italiani e delle agenzie tedesche. La seconda componente del portafoglio presenta esposizioni in obbligazioni societarie ed emergenti, tramite fondi del Gruppo dedicati e derivati. Inoltre, sono presenti quote di fondi del Gruppo, specializzati nella gestione flessibile obbligazionaria, in titoli dei Paesi emergenti emessi in valuta forte e in titoli strutturati ad alto merito creditizio. Il Fondo ha iniziato il periodo di riferimento con un'importante esposizione alla componente obbligazionaria a spread, in particolare sui titoli societari investment grade e high yield tramite titoli, fondi specializzati del Gruppo e derivati sul credito. In gennaio l'esposizione ai titoli a più basso merito creditizio è stata ridotta a favore di quelli a più elevato rating.

Nel corso del periodo di riferimento, il Fondo ha gestito dinamicamente la posizione sul dollaro americano in chiave di diversificazione e copertura. Inoltre, ha mantenuto una posizione mediamente positiva di yen verso euro e una sottopesata di sterlina inglese.

Nell'implementazione di posizioni volte a trarre profitto da movimenti tattici di duration, curva dei rendimenti e differenziali di rendimento tra i vari segmenti di mercato, si è optato per l'utilizzo di derivati al fine di ridurre i costi di transazione e sfruttare la maggiore liquidità di tali strumenti rispetto ad altri.

Nel periodo la performance del Fondo è stata negativa. I principali contributi in questo senso sono giunti dalla componente titoli societari, titoli dei Paesi emergenti e titoli strutturati. Negativo anche il contributo dalla componente governativa, mentre è stato positivo l'apporto della parte valutaria.

Data la natura flessibile del Fondo, la composizione del portafoglio potrà cambiare anche significativamente nel corso della vita del prodotto, ma sempre nel rispetto del limite di VaR. L'obiettivo dell'attività di gestione è l'ottimizzazione del rendimento dati i limiti di rischio e l'orizzonte temporale attraverso le scelte di allocazione strategica di lungo periodo e quelle tattiche.

Rapporti con le Società del Gruppo

Si precisa che i rapporti intrattenuti e le operazioni effettuate nel corso del periodo di riferimento con le altre Società del Gruppo vengono descritti nell'ambito della nota integrativa cui si rimanda. Tali rapporti e operazioni sono stati regolati in base alle normali condizioni di mercato.

Fatti di rilievo avvenuti dopo la chiusura del periodo di riferimento della presente relazione

Non si rilevano eventi significativi successivi alla chiusura della presente relazione di gestione, che possono avere un impatto rilevante sulla situazione patrimoniale e sezione reddituale del Fondo al 30 dicembre 2022.

Attività di collocamento delle quote

Di seguito si riporta il dettaglio dell'attività di collocamento delle classi di quote:

Classe A: raccolta netta negativa per euro 175.977.293.


Classe B: raccolta netta negativa per euro 4.817.360.

Classe C: raccolta netta negativa per euro 12.555.904.

Informazioni su SFDR e tassonomia

La SGR mette a disposizione, ai sensi all'articolo 11, paragrafo 2, del Regolamento (UE) 2019/2088 (cd. "Regolamento SFDR") e della correlata disciplina di attuazione, le informazioni sulle caratteristiche ambientali e/o sociali nell'allegato "Informativa periodica sulla promozione di caratteristiche ambientali, sociali e di buon governo societario".

Milano, 23 febbraio 2023

 IL CONSIGLIO DI AMMINISTRAZIONE




RELAZIONE DI GESTIONE AL 30 DICEMBRE 2022

PREMESSA

La Relazione di gestione del Fondo si compone di una Situazione patrimoniale, di una Sezione reddituale e di una Nota integrativa ed è stata redatta in conformità alle disposizioni del Regolamento della Banca d'Italia del 19 gennaio 2015 in materia di gestione collettiva del risparmio, come modificato dal Provvedimento della Banca d'Italia del 16 novembre 2022. Questi sono inoltre accompagnati dalla relazione degli amministratori.

I prospetti contabili e la nota integrativa sono redatti in unità di euro, senza cifre decimali, a eccezione del valore della quota, che viene calcolato in millesimi di euro.

La presente Relazione di gestione è redatta con riferimento al 30 dicembre 2022, che risulta, ai sensi del regolamento del Fondo attualmente in vigore, l'ultimo giorno di calcolo del valore della quota del mese di dicembre. Tale data rappresenta pertanto il termine dell'esercizio contabile del Fondo.

Come espressamente previsto dal Provvedimento di riferimento, i prospetti allegati sono stati posti a confronto con i dati relativi al periodo precedente.

L'Assemblea degli Azionisti di Eurizon Capital SGR S.p.A. del 16 marzo 2020 ha incaricato EY S.p.A. della revisione legale del bilancio d'esercizio e della revisione contabile delle relazioni di gestione dei Fondi comuni d'investimento istituiti dalla SGR per gli esercizi 2021 - 2029.

A partire da marzo 2020, anche a fronte della diffusione del Covid-19 e coerentemente alle decisioni tempo per tempo assunte dalle Autorità, la SGR ha adottato apposite misure che hanno previsto l'applicazione estesa dello smart working a tutte le strutture aziendali, garantendo la continuità operativa e irrobustendo ulteriormente i propri processi e presidi legati al monitoraggio dell'operatività dei patrimoni gestiti. In tal senso, sono stati mantenuti adeguati livelli di controllo delle attività affidate a State Street Bank GmbH International - Succursale Italia.



SITUAZIONE PATRIMONIALE

ATTIVITA'	Situazione al 30/12/2022		Situazione a fine esercizio precedente	
	Valore complessivo	In percentuale del totale attività	Valore complessivo	In percentuale del totale attività
A. STRUMENTI FINANZIARI QUOTATI	660.714.436	96,4	919.441.612	98,0
A1. Titoli di debito	326.016.147	47,6	458.768.241	48,9
A1.1 titoli di Stato	300.767.526	43,9	427.533.915	45,6
A1.2 altri	25.248.621	3,7	31.234.326	3,3
A2. Titoli di capitale				
A3. Parti di OICR	334.698.289	48,8	460.673.371	49,1
B. STRUMENTI FINANZIARI NON QUOTATI				
B1. Titoli di debito				
B2. Titoli di capitale				
B3. Parti di OICR				
C. STRUMENTI FINANZIARI DERIVATI	4.172.942	0,6	4.308.676	0,5
C1. Margini presso organismi di compensazione e garanzia	2.799.205	0,4	2.397.840	0,3
C2. Opzioni, premi o altri strumenti finanziari derivati quotati			113.351	0,0
C3. Opzioni, premi o altri strumenti finanziari derivati non quotati	1.373.737	0,2	1.797.485	0,2
D. DEPOSITI BANCARI				
D1. A vista				
D2. Altri				
E. PRONTI CONTRO TERMINE ATTIVI E OPERAZIONI ASSIMILATE				
F. POSIZIONE NETTA DI LIQUIDITA'	18.659.587	2,7	12.613.302	1,3
F1. Liquidità disponibile	17.990.536	2,6	12.834.623	1,4
F2. Liquidità da ricevere per operazioni da regolare	227.941.409	33,2	140.121.105	14,9
F3. Liquidità impegnata per operazioni da regolare	-227.272.358	-33,1	-140.342.426	-15,0
G. ALTRE ATTIVITA'	2.034.136	0,3	2.265.758	0,2
G1. Ratei attivi	1.174.121	0,2	2.265.758	0,2
G2. Risparmio di imposta				
G3. Altre	860.015	0,1		
TOTALE ATTIVITA'	685.581.101	100,0	938.629.348	100,0



SITUAZIONE PATRIMONIALE

PASSIVITA' E NETTO		Situazione al 30/12/2022	Situazione a fine esercizio precedente
		Valore complessivo	Valore complessivo
H.	FINANZIAMENTI RICEVUTI	2	38.162
I.	PRONTI CONTRO TERMINE PASSIVI E OPERAZIONI ASSIMILATE		
L.	STRUMENTI FINANZIARI DERIVATI		
L1.	Opzioni, premi o altri strumenti finanziari derivati quotati		
L2.	Opzioni, premi o altri strumenti finanziari derivati non quotati		
M.	DEBITI VERSO I PARTECIPANTI	172.400	617.462
M1.	Rimborsi richiesti e non regolati	172.400	617.462
M2.	Proventi da distribuire		
M3.	Altri		
N.	ALTRE PASSIVITA'	3.228.688	2.265.726
N1.	Provvigioni ed oneri maturati e non liquidati	328.306	481.852
N2.	Debiti di imposta		
N3.	Altre	2.900.382	1.783.874
N4.	Vendite allo scoperto		
TOTALE PASSIVITA'		3.401.090	2.921.350
Valore complessivo netto del fondo		682.180.011	935.707.998
A	Numero delle quote in circolazione	129.737.967,617	166.664.322,343
B	Numero delle quote in circolazione	9.629.547,072	10.643.403,465
C	Numero delle quote in circolazione	7.333.296,661	9.898.086,116
A	Valore complessivo netto della classe	602.120.865	831.700.281
B	Valore complessivo netto della classe	45.273.583	53.699.255
C	Valore complessivo netto della classe	34.785.563	50.308.462
A	Valore unitario delle quote	4,641	4,990
B	Valore unitario delle quote	4,701	5,045
C	Valore unitario delle quote	4,743	5,082

Movimenti delle quote nell'esercizio - Classe A	
Quote emesse	14.681.872,387
Quote rimborsate	51.608.227,113

Movimenti delle quote nell'esercizio - Classe B	
Quote emesse	42.348,390
Quote rimborsate	1.056.204,783

Movimenti delle quote nell'esercizio - Classe C	
Quote emesse	459.207,980
Quote rimborsate	3.023.997,435

Milano, 23 febbraio 2023

per IL CONSIGLIO DI AMMINISTRAZIONE
Luigi Pirella

SEZIONE REDDITUALE

	Relazione al 30/12/2022	Relazione esercizio precedente
A. STRUMENTI FINANZIARI QUOTATI		
A1. PROVENTI DA INVESTIMENTI		
A1.1 Interessi e altri proventi su titoli di debito	4.039.816	5.881.773
A1.2 Dividendi e altri proventi su titoli di capitale		
A1.3 Proventi su parti di OICR		1.015
A2. UTILE/PERDITA DA REALIZZI		
A2.1 Titoli di debito	-11.222.398	2.987.842
A2.2 Titoli di capitale		
A2.3 Parti di OICR	-10.515.405	-377.890
A3. PLUSVALENZE/MINUSVALENZE		
A3.1 Titoli di debito	-7.087.266	923.395
A3.2 Titoli di capitale		
A3.3 Parti di OICR	-25.628.855	2.432.567
A4. RISULTATO DELLE OPERAZIONI DI COPERTURA DI STRUMENTI FINANZIARI QUOTATI	-1.855.880	-1.007.954
Risultato gestione strumenti finanziari quotati	-52.269.988	10.840.748
B. STRUMENTI FINANZIARI NON QUOTATI		
B1. PROVENTI DA INVESTIMENTI		
B1.1 Interessi e altri proventi su titoli di debito		
B1.2 Dividendi e altri proventi su titoli di capitale		
B1.3 Proventi su parti di OICR		
B2. UTILE/PERDITA DA REALIZZI		
B2.1 Titoli di debito		
B2.2 Titoli di capitale		
B2.3 Parti di OICR		
B3. PLUSVALENZE/MINUSVALENZE		
B3.1 Titoli di debito		
B3.2 Titoli di capitale		
B3.3 Parti di OICR		
B4. RISULTATO DELLE OPERAZIONI DI COPERTURA DI STRUMENTI FINANZIARI NON QUOTATI		
Risultato gestione strumenti finanziari non quotati		
C. RISULTATO DELLE OPERAZIONI IN STRUMENTI FINANZIARI DERIVATI NON DI COPERTURA		
C1. RISULTATI REALIZZATI		
C1.1 Su strumenti quotati	12.944.638	4.486.088
C1.2 Su strumenti non quotati		19.604
C2. RISULTATI NON REALIZZATI		
C2.1 Su strumenti quotati		7.787
C2.2 Su strumenti non quotati	1.373.737	1.797.485
D. DEPOSITI BANCARI		
D1. INTERESSI ATTIVI E PROVENTI ASSIMILATI		



SEZIONE REDDITUALE

	Relazione al 30/12/2022	Relazione esercizio precedente
E. RISULTATO DELLA GESTIONE CAMBI		
E1. OPERAZIONI DI COPERTURA		
E1.1 Risultati realizzati	143.698	-2.814.037
E1.2 Risultati non realizzati	592.093	-143.698
E2. OPERAZIONI NON DI COPERTURA		
E2.1 Risultati realizzati	-24.205.493	-12.989.704
E2.2 Risultati non realizzati		-119.225
E3. LIQUIDITA'		
E3.1 Risultati realizzati	6.011.169	498.954
E3.2 Risultati non realizzati	-82.377	125.517
F. ALTRE OPERAZIONI DI GESTIONE		
F1. PROVENTI DELLE OPERAZIONI DI PRONTI CONTRO TERMINE E ASSIMILATE		
F2. PROVENTI DELLE OPERAZIONI DI PRESTITO TITOLI		
Risultato lordo della gestione di portafoglio	-55.492.523	1.709.519
G. ONERI FINANZIARI		
G1. INTERESSI PASSIVI SU FINANZIAMENTI RICEVUTI	-3.861	-225
G2. ALTRI ONERI FINANZIARI	-38.631	-90.957
Risultato netto della gestione di portafoglio	-55.535.015	1.618.337
H. ONERI DI GESTIONE		
H1. PROVVIGIONE DI GESTIONE SGR	-4.077.298	-5.066.070
di cui classe A	-3.829.685	-4.725.410
di cui classe B	-168.797	-186.142
di cui classe C	-78.816	-154.518
H2. COSTO DEL CALCOLO DEL VALORE DELLA QUOTA	-223.402	-280.677
H3. COMMISSIONI DEPOSITARIO	-331.832	-416.905
H4. SPESE PUBBLICAZIONE PROSPETTI E INFORMATIVA AL PUBBLICO	-11.519	-11.601
H5. ALTRI ONERI DI GESTIONE	-32.524	-36.919
H6. COMMISSIONI DI COLLOCAMENTO		
I. ALTRI RICAVI ED ONERI		
I1. INTERESSI ATTIVI SU DISPONIBILITA' LIQUIDE	25.501	22.805
I2. ALTRI RICAVI	88.302	22.805
I3. ALTRI ONERI	-79.643	-61.625
Risultato della gestione prima delle imposte	-60.177.430	-4.232.655
L. IMPOSTE		
L1. IMPOSTA SOSTITUTIVA A CARICO DELL'ESERCIZIO		
L2. RISPARMIO DI IMPOSTA		
L3. ALTRE IMPOSTE		
Utile/perdita dell'esercizio	-60.177.430	-4.232.655
di cui classe A	-53.602.123	-3.974.466
di cui classe B	-3.608.312	-141.245
di cui classe C	-2.966.995	-116.944

Milano, 23 febbraio 2023

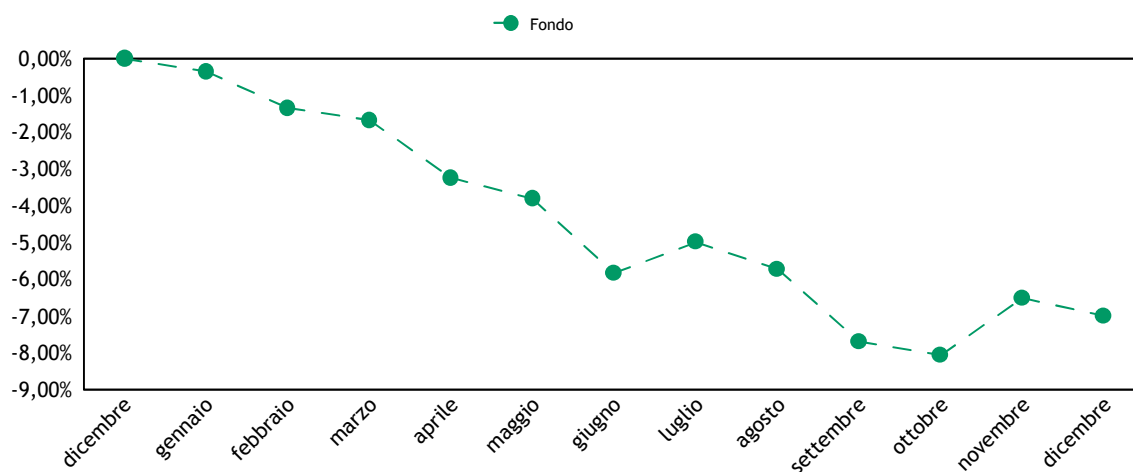
Per IL CONSIGLIO DI AMMINISTRAZIONE
 Lorenzo Petrucci

NOTA INTEGRATIVA

Parte A - Andamento del valore della quota

1) Nel periodo di riferimento, la performance del Fondo, al netto delle commissioni applicate, relativa alla Classe A, alla Classe B e alla Classe C, è stata rispettivamente pari a -6,99% e -6,82% e -6,67%.

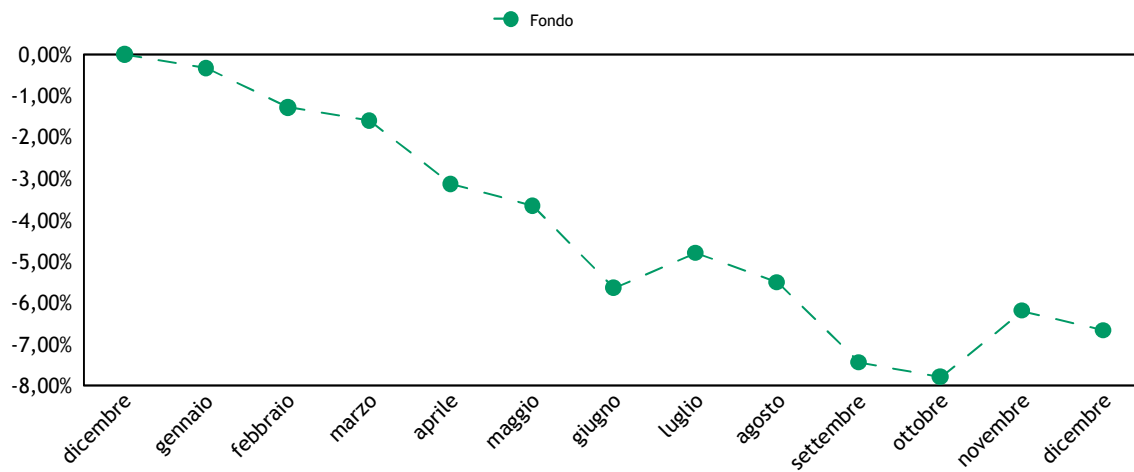
Classe A



Classe B



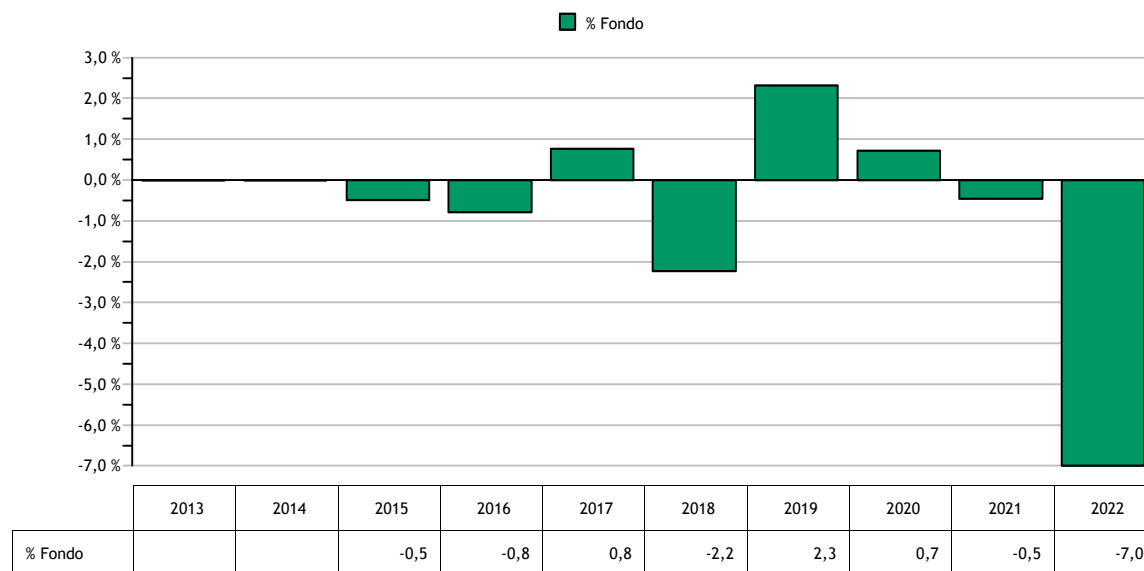
Classe C



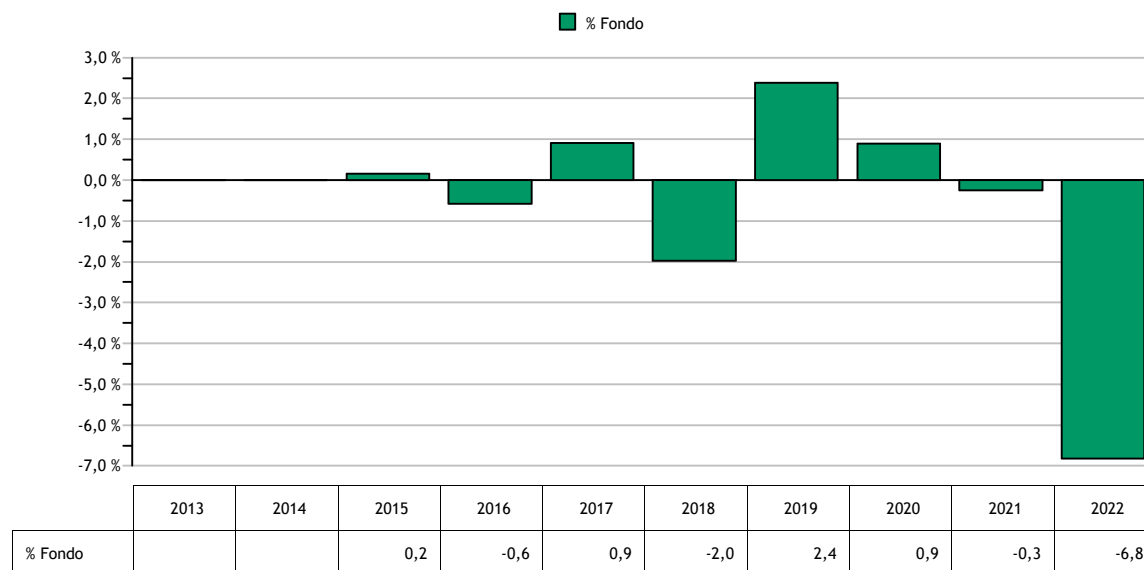
2) Il rendimento annuo del Fondo nel corso degli ultimi dieci anni, o del minor periodo di vita delle Classi del Fondo, può essere rappresentato come segue:



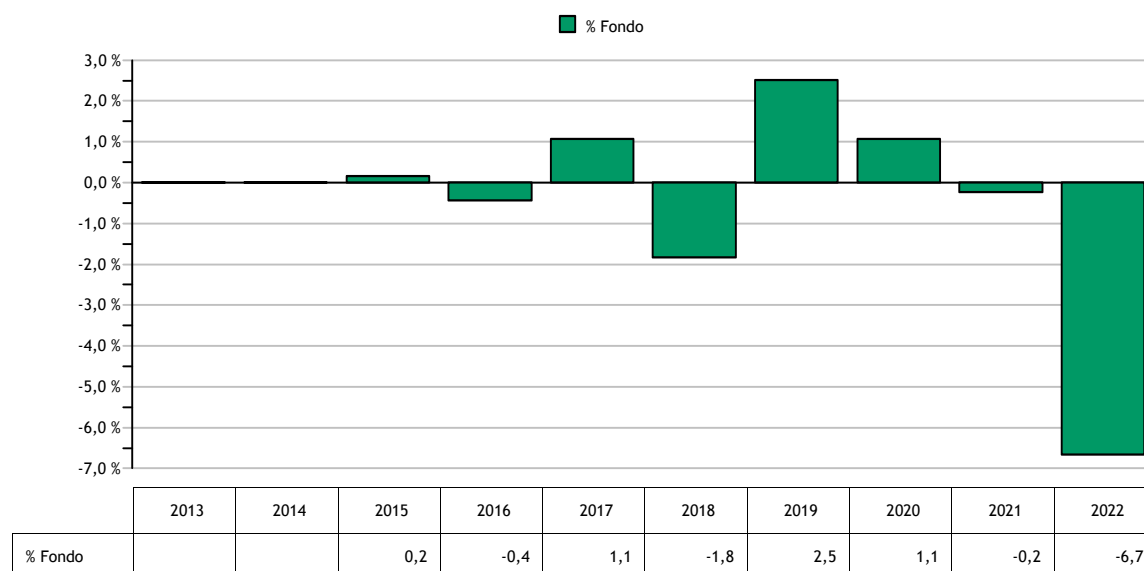
Classe A



Classe B



Classe C



I dati di rendimento del Fondo non includono eventuali costi di sottoscrizione e rimborso a carico dell'investitore. La performance del Fondo riflette valori calcolati al lordo dell'effetto fiscale.

3) I valori minimi e massimi delle differenti Classi di quota raggiunti durante l'esercizio sono così raffigurabili:

Andamento del valore della quota durante l'esercizio - classe A	
Valore minimo al 21/10/22	4,551
Valore massimo al 04/01/22	4,991

Andamento del valore della quota durante l'esercizio - classe B	
Valore minimo al 21/10/22	4,608
Valore massimo al 04/01/22	5,046

Andamento del valore della quota durante l'esercizio - classe C	
Valore minimo al 21/10/22	4,648
Valore massimo al 04/01/22	5,083

Per quanto concerne i principali eventi che hanno influito sull'andamento del valore della quota si rimanda a quanto illustrato nel commento di gestione.

4) Il Fondo presenta la suddivisione nelle differenti Classi di quote, descritte nel paragrafo del "Fondo comune di investimento".

5) Nel corso dell'esercizio non sono stati riscontrati errori nel calcolo del valore delle quote del Fondo.

6) Il regolamento del Fondo non prevede il confronto con il benchmark di riferimento, di conseguenza non è possibile calcolare il valore della "Tracking Error Volatility".

7) Le quote del Fondo non sono trattate su mercati regolamentati.

8) Le quote del Fondo sono del tipo ad accumulazione. I proventi realizzati non vengono pertanto distribuiti ma restano compresi nel patrimonio del Fondo.

9) Il Fondo è soggetto principalmente al rischio di sfavorevole andamento dei prezzi dei titoli obbligazionari che può



dipendere sia dal movimento di risalita dei tassi che dal movimento di allargamento degli spread dei Paesi ed emittenti in cui può avvenire l'investimento.

Il monitoraggio di tali rischi viene effettuato su base continuativa dal gestore attraverso la costante verifica dell'effettivo posizionamento del Fondo rispetto al profilo di rischio-rendimento desiderato. La misurazione e il controllo dei rischi in oggetto viene inoltre effettuata con frequenza giornaliera mediante l'utilizzo di modelli matematico-statistici utilizzati autonomamente dalla struttura di Risk Management. I risultati di tali valutazioni sono regolarmente portati all'attenzione degli organi amministrativi della SGR.

Nel corso del 2022 la situazione internazionale, caratterizzata dalla crisi Ucraina-Russia, da livelli di inflazione superiori alle stime sia negli Stati Uniti che in Europa e dal conseguente rialzo dei tassi di interesse, ha determinato un impatto negativo sulle performance dei prodotti facendo registrare valori di minor rendimento mensile inferiori ai limiti previsti da Prospetto.

Ai fini di fornire una rappresentazione dei rischi assunti nell'esercizio, si riporta qui di seguito una sintesi degli indicatori più significativi, elaborati a posteriori su dati di consuntivo:

	Classe A	Classe B	Classe C
Volatilità annualizzata su quote nette del Fondo	3,01%	3,03%	3,04%
(esprime la misura annualizzata della variabilità settimanale del rendimento della quota rispetto al valore medio del rendimento stesso)			
Var mensile (99%) su quote nette	-2,45%	-2,44%	-2,42%
(misura la perdita massima potenziale che il portafoglio del Fondo può subire con un livello di probabilità del 99% su un orizzonte temporale di un mese)			

Nel periodo di riferimento sono stati utilizzati strumenti derivati con finalità di copertura.



Parte B - Le attività, le passività e il valore complessivo netto

SEZIONE I - Criteri di valutazione

Principi contabili

La presente relazione di gestione è redatta nel presupposto della continuità operativa del Fondo.

Nella redazione del presente documento vengono applicati i principi contabili di generale accettazione per i fondi comuni d'investimento e i criteri di valutazione previsti dal Regolamento in accordo con quanto espressamente disposto dalla Banca d'Italia. Tali principi contabili, coerenti con quelli utilizzati nel corso del periodo per la predisposizione dei prospetti giornalieri, sono di seguito riepilogati.

Criteri contabili

Gli acquisti e le vendite di titoli e di altre attività sono contabilizzati nel portafoglio del Fondo sulla base della data di effettuazione dell'operazione, indipendentemente dalla data di regolamento dell'operazione stessa. Nel caso di sottoscrizione di titoli di nuova emissione la contabilizzazione nel portafoglio del Fondo avviene invece alla data di attribuzione.

La vendita o l'acquisto di contratti future su titoli nozionali influenzano il valore netto del Fondo attraverso la corresponsione o l'incasso dei margini di variazione i quali incidono direttamente sulla liquidità disponibile e sul conto economico mediante l'imputazione dei differenziali positivi/negativi. Tali differenziali vengono registrati secondo il principio della competenza, sulla base della variazione giornaliera tra i prezzi di chiusura del mercato di contrattazione e i costi dei contratti stipulati e/o i prezzi del giorno precedente.

Le opzioni, i premi e i warrant acquistati e le opzioni emesse e i premi venduti sono computati tra le attività/passività al loro valore corrente. I controvalori delle opzioni, dei premi e dei warrant non esercitati confluiscono, alla scadenza, nelle apposite poste di conto economico.

I costi delle opzioni, dei premi e dei warrant, ove i diritti connessi siano esercitati, aumentano o riducono rispettivamente i costi per acquisti e i ricavi per vendite dei titoli cui si riferiscono, mentre i ricavi da premi venduti e opzioni emesse, ove i diritti connessi siano esercitati, aumentano o riducono rispettivamente i ricavi per vendite e i costi per acquisti dei titoli cui si riferiscono.

Le differenze tra i costi medi ponderati di carico e i prezzi di mercato relativamente alle quantità in portafoglio originano minusvalenze e/o plusvalenze; nell'esercizio successivo tali poste da valutazione influiranno direttamente sui relativi valori di libro. Gli utili e le perdite su realizzazioni riflettono la differenza fra i costi medi ponderati di carico e i prezzi relativi alle vendite dell'esercizio. Le commissioni di acquisto e vendita corrisposte alle controparti, qualora esplicitate sono imputate a costo nella voce "13. Altri Oneri" della Sezione Reddittuale della relazione di gestione.

Gli interessi e gli altri proventi su titoli, gli interessi sui depositi bancari, gli interessi sui prestiti, nonché gli oneri di gestione, vengono registrati secondo il principio della competenza temporale, mediante il calcolo, ove necessario, di ratei attivi e passivi.

I dividendi maturati su titoli azionari in portafoglio vengono registrati dal giorno della quotazione ex cedola, al netto della ritenuta d'imposta ove applicata.

Le sottoscrizioni e i rimborsi delle quote sono registrati a norma di Regolamento del Fondo, nel rispetto del principio della competenza temporale.

Criteri di valutazione

Il prezzo di valutazione dei titoli in portafoglio in ottemperanza a quanto disposto dalla normativa vigente è determinato sulla base dei seguenti parametri:

- i prezzi unitari utilizzati, determinati in base all'ultimo prezzo disponibile rilevato sul mercato di negoziazione, sono quelli del giorno di Borsa aperta al quale si riferisce il valore della quota;
- per i titoli di Stato italiani è l'ultimo prezzo rilevato sul Mercato Telematico (MOT) e, in mancanza di quotazione, il prezzo rilevabile dai providers presenti nella Pricing Policy;
- per i titoli obbligazionari quotati negoziati presso il Mercato Telematico (MOT) è il prezzo trade e, in mancanza di questo, il prezzo rilevabile dai providers presenti nella Pricing Policy;
- per i titoli quotati presso altri mercati regolamentati, è l'ultimo prezzo ufficiale disponibile entro le ore 24 italiane del giorno al quale si riferisce il valore della quota. Se il titolo è trattato su più mercati si applica la quotazione più significativa, tenuto conto anche delle quantità trattate e dell'operatività svolta dal Fondo. Nel caso in cui nel mercato di quotazione risultino contenuti gli scambi ed esistano elementi di scarsa liquidità, la valutazione tiene altresì conto del presumibile valore di realizzo determinabile anche sulla base delle informazioni reperibili su circuiti internazionali di



riferimento oggettivamente considerate dai responsabili organi della SGR;

- per i titoli e le altre attività finanziarie non quotati, compresi quelli esteri, è il loro presumibile valore di realizzo sul mercato, individuato su un'ampia base di elementi di informazione - oggettivamente considerati dai responsabili organi della SGR - con riferimento alla peculiarità del titolo, alla situazione patrimoniale e reddituale degli emittenti, alla situazione del mercato e al generale andamento dei tassi di interesse;

- per le opzioni, i warrant e gli strumenti derivati trattati in mercati regolamentati è il prezzo di chiusura del giorno rilevato nel mercato di trattazione; nel caso di contratti trattati su più mercati è il prezzo più significativo, anche in relazione alle quantità trattate sulle diverse piazze e all'operatività svolta dal Fondo;

- per le opzioni, i warrant e gli strumenti derivati non trattati in mercati regolamentati è il valore corrente espresso dalla formula indicata dall'Organo di Vigilanza; qualora i valori risultassero incongruenti con le quotazioni espresse dal mercato, la SGR riconsidera il tasso d'interesse "risk free" e la volatilità utilizzati, al fine di ricondurne il risultato al presunto valore di realizzo;

- per la conversione in Euro delle valutazioni espresse in altre valute si applicano i relativi cambi correnti alla data di riferimento comunicati da WM Reuters. Le operazioni a termine in valuta sono convertite al tasso di cambio a termine corrente per scadenze corrispondenti a quelle delle operazioni oggetto di valutazione;

- per i titoli strutturati non quotati la valutazione viene effettuata procedendo alla valutazione distinta di tutte le singole componenti elementari in cui essi possono essere scomposti; per titoli strutturati si intendono quei titoli che incorporano una componente derivata e/o presentano il profilo di rischio di altri strumenti finanziari sottostanti. In particolare, non sono considerati titoli strutturati i titoli di Stato parametrati a tassi di interesse di mercato e i titoli obbligazionari di emissione societaria che prevedono il rimborso anticipato.

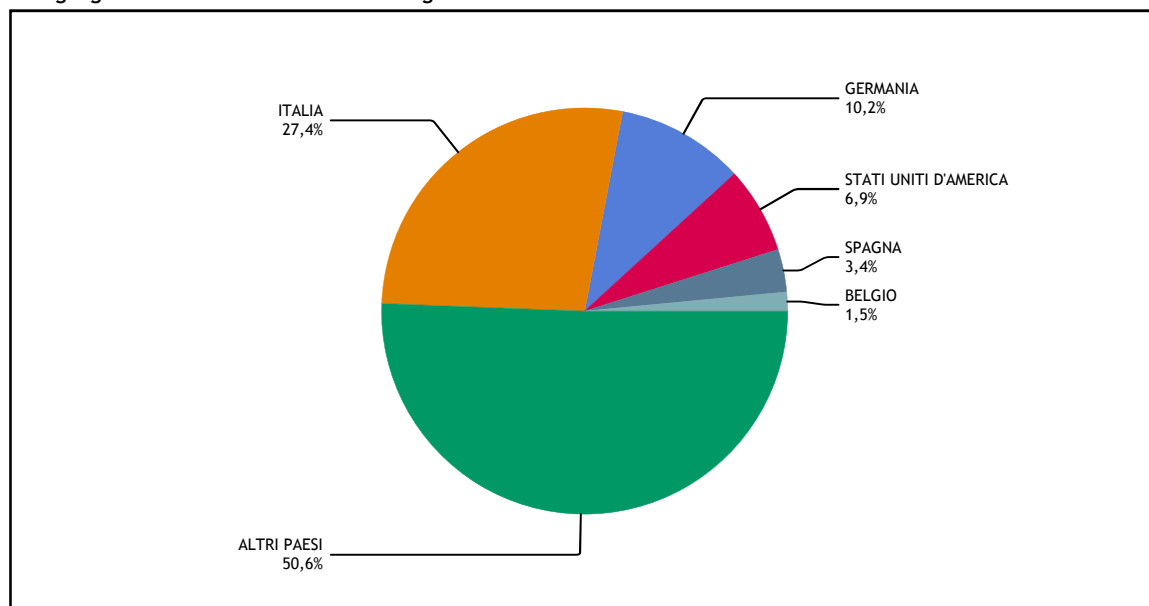


SEZIONE II - Le attività

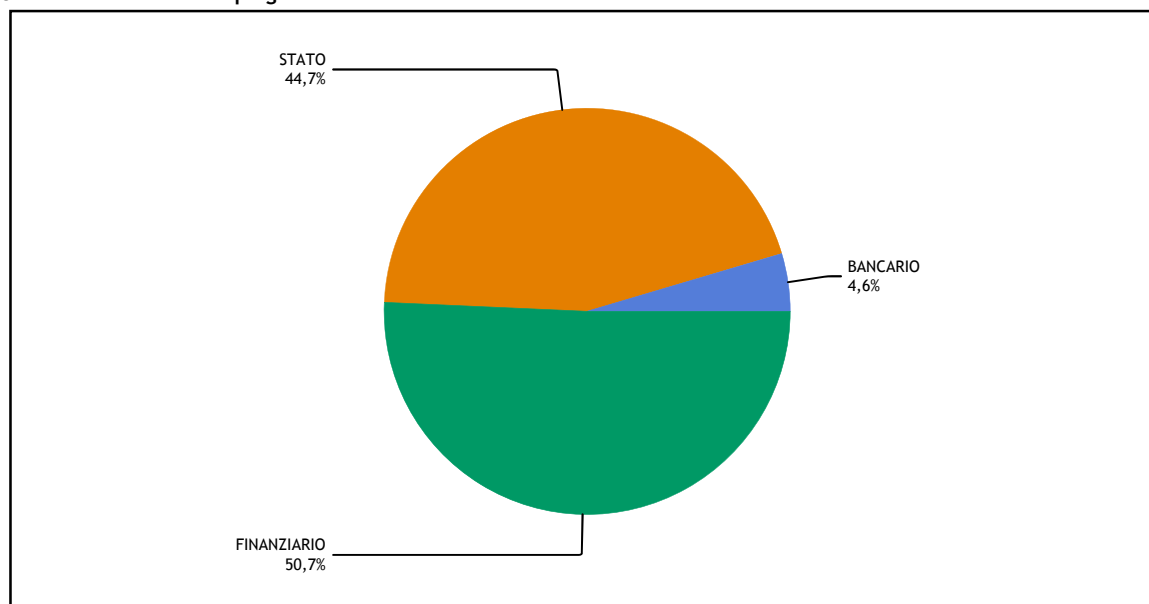
Qui di seguito vengono riportati alcuni grafici che forniscono l'indicazione della composizione del portafoglio del Fondo alla chiusura dell'esercizio, ripartito in base alle aree geografiche verso cui sono orientati gli investimenti e in base ai settori economici di impiego delle risorse del Fondo.

Si riporta inoltre l'elenco analitico dei principali strumenti finanziari detenuti dal Fondo (i primi 50 o comunque tutti quelli che superano lo 0,5% delle attività del Fondo).

Aree geografiche verso cui sono orientati gli investimenti



Settori economici di impiego delle risorse del Fondo



Si segnala che le parti di OICR sono classificate all'interno del settore finanziario.



Elenco analitico degli strumenti finanziari detenuti dal Fondo

Titolo	Quantità	Controvalore in euro	% su Totale attività
EF OP BD FLEX-I	958.192	100.753.873	14,5%
EF-BD FLEX-Z	595.409	58.076.220	8,4%
EF-SECUR BD-Z	521.399	51.326.514	7,4%
EF CP ST LTE-Z	451.940	41.225.958	5,9%
EC CRED INCOM I	86.549	40.094.773	5,8%
BOTS ZC 10/23	39.570.000	38.508.435	5,6%
EPSF EM.BD TR-I	250.573	31.476.993	4,6%
BOTS ZC 11/23	23.650.000	23.013.417	3,4%
SPGB 0.35 07/23	22.660.000	22.408.927	3,3%
BTPS 1.2 08/25	23.310.000	21.969.675	3,2%
BTPS 0.3 08/23	22.180.000	21.888.555	3,2%
BTPS 0 11/23	19.500.000	18.998.850	2,8%
BTPS 3.4 04/28	18.900.000	18.315.990	2,7%
BOTS ZC 08/23	17.570.000	17.227.838	2,5%
KFW 0 04/24	16.400.000	15.836.660	2,3%
DBR 1.75 02/24	15.710.000	15.587.462	2,3%
OBL 0 04/27	16.840.000	15.100.765	2,2%
DBR 1.5 05/24	11.550.000	11.391.534	1,7%
KFW 0.125 01/24	9.680.000	9.411.961	1,4%
BTPS 4 04/35	9.188.000	8.502.575	1,2%
EU 2.75 12/37	7.400.000	6.835.380	1,0%
BTPS 0 12/24	7.040.000	6.614.432	1,0%
T 0.25 07/25	7.240.000	6.120.253	0,9%
BTPS 1.45 05/25	6.340.000	6.064.844	0,9%
T 0.875 09/26	7.180.000	5.973.875	0,9%
T 0.625 07/26	7.210.000	5.968.224	0,9%
T 1.625 11/26	6.940.000	5.929.139	0,9%
EPS US CORP SRI BND	1.109.325	5.349.163	0,8%
EIB 0 03/25	5.570.000	5.212.685	0,8%
T 0.375 07/24	5.120.000	4.493.982	0,7%
T 1.5 01/27	4.680.000	3.958.927	0,6%
T 2.25 11/25	4.430.000	3.929.045	0,6%
EC MON MR T1 Z2	36.828	3.521.795	0,5%
EU 2.625 02/48	3.555.000	3.179.023	0,5%
EC MON MRK T1 A	29.373	2.873.000	0,4%
T 0.25 09/23	1.970.000	1.785.299	0,3%
T 0.75 12/23	1.980.000	1.783.853	0,3%
EU 1.625 12/29	5.000	4.542	0,0%
EF BOND HY-Z	0	0	0,0%
EF ABS HY-Z	0	0	0,0%
Totale		660.714.436	96,4%
Altri strumenti finanziari			
Totale strumenti finanziari		660.714.436	96,4%



II.1 STRUMENTI FINANZIARI QUOTATI

Ripartizione degli strumenti finanziari quotati per Paese di residenza dell'emittente:

	Paesi di residenza dell'emittente			
	Italia	Paesi dell'UE	Altri paesi dell'OCSE	Altri paesi
Titoli di debito: - di Stato - di altri enti pubblici - di banche - di altri	181.104.611	79.720.318 25.248.621	39.942.597	
Titoli di capitale: - con diritto di voto - con voto limitato - altri				
Parti di OICR: - OICVM - FIA aperti retail - altri		2.873.000	5.349.163	326.476.126
Totali: - in valore assoluto - in percentuale del totale delle attività	181.104.611 26,4	107.841.939 15,7	45.291.760 6,6	326.476.126 47,7

Nel caso di quote di OICR, la ripartizione per paese di residenza dell'emittente è stata effettuata tenendo in considerazione i mercati prevalenti nei quali gli OICR investono.

Ripartizione degli strumenti finanziari quotati per mercato di quotazione:

	Mercato di quotazione			
	Italia	Paesi dell'UE	Altri paesi dell'OCSE	Altri paesi
Titoli quotati Titoli in attesa di quotazione	195.865.735	440.953.508	23.895.193	
Totali: - in valore assoluto - in percentuale del totale delle attività	195.865.735 28,6	440.953.508 64,3	23.895.193 3,5	

Si segnala che, le quote di OICR, in accordo con quanto stabilito dal Regolamento della Banca d'Italia, sono ricondotte tra gli strumenti finanziari quotati. La ripartizione per mercato di quotazione, in tal caso, viene effettuata in base al paese di residenza della SGR che li ha istituiti.

Movimenti dell'esercizio:

	Controvalore acquisti	Controvalore vendite/rimborsi
Titoli di debito: - titoli di Stato - altri	1.007.828.495 40.919.517	1.117.380.987 45.809.455
Titoli di capitale Parti di OICR	775.684.954	865.515.776
Totale	1.824.432.966	2.028.706.218

II.3 TITOLI DI DEBITO

1) Non risultano in portafoglio titoli strutturati.

2) Duration modificata per valuta di denominazione.

Qui di seguito si riporta la ripartizione dei titoli di debito e degli strumenti finanziari derivati con sottostanti titoli di debito o tassi di interesse, in funzione della valuta di denominazione e della durata finanziaria (duration) modificata:

Valuta	Duration in anni		
	minore o pari ad 1	compresa tra 1 e 3,6	maggiore di 3,6
Euro	142.046.022	170.315.954	67.276.883
Yen Giapponese			62.329.071
Dollaro Statunitense	3.569.152	26.485.380	24.623.124

II.4 STRUMENTI FINANZIARI DERIVATI

Sono di seguito fornite le informazioni su strumenti finanziari derivati che danno luogo a posizioni creditorie:

Valore patrimoniale degli strumenti finanziari derivati			
	Margini	Strumenti finanziari quotati	Strumenti finanziari non quotati
Operazioni su tassi di interesse: - future su titoli di debito, tassi e altri contratti simili - opzioni su tassi e altri contratti simili - swap e altri contratti simili			
Operazioni su tassi di cambio: - future su valute e altri contratti simili - opzioni su tassi di cambio e altri contratti simili - swap e altri contratti simili			
Operazioni su titoli di capitale: - future su titoli di capitale, indici azionari e contratti simili - opzioni su titoli di capitale e altri contratti simili - swap e altri contratti simili	2.799.205		
Altre operazioni: - future - opzioni - swap			1.373.737

Tipologia dei contratti	Controparte dei contratti				
	Banche Italiane	SIM	Banche e imprese di investimento di paesi OCSE	Banche e imprese di investimento di paesi non OCSE	Altre controparti
Operazioni su tassi di interesse: - future su titoli di debito, tassi e altri contratti simili - opzioni su tassi e altri contratti simili - swap e altri contratti simili					
Operazioni su tassi di cambio: - future su valute e altri contratti simili - opzioni su tassi di cambio e altri contratti simili - swap e altri contratti simili					
Operazioni su titoli di capitale: - future su titoli di capitale, indici azionari e contratti simili - opzioni su titoli di capitale e altri contratti simili - swap e altri contratti simili	2.799.205				
Altre operazioni: - future - opzioni - swap			156.634		1.217.103



Tipologia dei contratti	Attività ricevute in garanzia				
	Cash (eccetto margini)	Titoli di Stato	Altri titoli di debito	Titoli di capitale	Altri
Operazioni su tassi di interesse: - future su titoli di debito, tassi e altri contratti simili - opzioni su tassi e altri contratti simili - swap e altri contratti simili					
Operazioni su tassi di cambio: - future su valute e altri contratti simili - opzioni su tassi di cambio e altri contratti simili - swap e altri contratti simili					
Operazioni su titoli di capitale: - future su titoli di capitale, indici azionari e contratti simili - opzioni su titoli di capitale e altri contratti simili - swap e altri contratti simili					
Altre operazioni: - future - opzioni - swap	2.850.000				

II.8 POSIZIONE NETTA DI LIQUIDITÀ

La posizione netta di liquidità è composta dalle seguenti sottovoci:

Descrizione	Importo
Liquidità disponibile	17.990.536
- Liquidità disponibile in euro	4.489.918
- Liquidità disponibile in divisa estera	13.500.618
Liquidità da ricevere per operazioni da regolare	227.941.409
- Vend/Acq di divisa estera a termine	226.905.295
- Margini di variazione da incassare	1.036.114
Liquidità impegnata per operazioni da regolare	-227.272.358
- Acq/Vend di divisa estera a termine	-226.313.201
- Margini di variazione da versare	-959.157
Totale posizione netta di liquidità	18.659.587

II.9 ALTRE ATTIVITÀ

Le altre attività sono composte dalle seguenti sottovoci:

Descrizione	Importo
Ratei attivi	1.174.121
- Su liquidità disponibile	14.931
- Su titoli di debito	1.159.190
Altre	860.015
- Retrocessione da altre SGR	15
- Contratti CSA	860.000
Totale altre attività	2.034.136

La voce "Contratti CSA" si riferisce ai crediti iscritti a fronte della liquidità versata a garanzia dell'operatività in strumenti finanziari derivati sulla base di Credit Support Annex (CSA) stipulati.

SEZIONE III - Le passività

III.1 FINANZIAMENTI RICEVUTI

Il Fondo ricorre a forme di finanziamento rappresentate da affidamenti temporanei di conto corrente concessi dal Depositario, che non risultano utilizzati a fine esercizio.

Qui di seguito si riporta il riepilogo dei finanziamenti in essere a fine periodo:

Finanziamenti ricevuti	Importo
- Finanziamenti EUR	2

III.5 DEBITI VERSO PARTECIPANTI

I debiti verso partecipanti sono così dettagliabili:

Descrizione	Data estinzione debito	Importi
Rimborsi richiesti e non regolati		172.400
-	02/01/2023	172.400
Totale debiti verso i partecipanti		172.400

III.6 ALTRE PASSIVITÀ

Le altre passività sono composte dalle seguenti sottovoci:

Descrizione	Importo
Provvigioni ed oneri maturati e non liquidati	328.306
- Commissioni Depositario, custodia e amministrazione titoli	12.882
- Provvigioni di gestione	283.483
- Ratei passivi su conti correnti	5.315
- Commissione calcolo NAV	15.896
- Commissioni di tenuta conti liquidità	10.730
Altre	2.900.382
- Società di revisione	34.704
- Contratti CSA	2.850.000
- Spese per pubblicazione	15.678
Totale altre passività	3.228.688

La voce "Contratti CSA" si riferisce a debiti iscritti a fronte della liquidità ricevuta a garanzia dell'operatività in strumenti finanziari derivati sulla base di Credit Support Annex stipulati.



SEZIONE IV - Il Valore Complessivo Netto

1) Le quote in circolazione a fine periodo detenute da investitori qualificati risultano in numero di 13.256 pari a 0,01% per la Classe A, nulle per la Classe B e in numero di 357 pari a 0,00% per la Classe C delle quote in circolazione alla data di chiusura.

2) Le quote in circolazione a fine periodo detenute da soggetti non residenti risultano in numero di 754.726 pari a 0,58% per la Classe A, in numero di 11.486 pari a 0,12% per la Classe B e nulle per la Classe C delle quote in circolazione alla data di chiusura.

3) Le componenti che hanno determinato la variazione della consistenza del patrimonio netto tra l'inizio e la fine del periodo sono qui di seguito riportate:

Variazioni del patrimonio netto				
Classe A		Anno 2022	Anno 2021	Anno 2020
Patrimonio netto a inizio periodo		831.700.281	962.532.752	1.047.824.457
Incrementi:	a) sottoscrizioni:	70.576.343	116.238.774	136.575.848
	- sottoscrizioni singole	43.639.990	83.982.665	86.106.595
	- piani di accumulo	20.478.279	25.982.937	31.045.890
	- switch in entrata	6.458.074	6.273.172	19.423.363
	b) risultato positivo della gestione			6.578.776
Decrementi:	a) rimborsi:	246.553.636	243.096.779	228.446.329
	- riscatti	233.440.049	227.842.787	215.005.282
	- piani di rimborso	182.359	248.015	362.485
	- switch in uscita	12.931.228	15.005.977	13.078.562
	b) proventi distribuiti			
	c) risultato negativo della gestione	53.602.123	3.974.466	
Patrimonio netto a fine periodo		602.120.865	831.700.281	962.532.752

Variazioni del patrimonio netto				
Classe B		Anno 2022	Anno 2021	Anno 2020
Patrimonio netto a inizio periodo		53.699.255	59.968.824	135.358.979
Incrementi:	a) sottoscrizioni:	199.715	798.395	200.203
	- sottoscrizioni singole	199.715	798.395	200.203
	- piani di accumulo			
	- switch in entrata			
	b) risultato positivo della gestione			735.757
Decrementi:	a) rimborsi:	5.017.075	6.926.719	76.326.115
	- riscatti	4.963.600	6.713.344	76.157.672
	- piani di rimborso			
	- switch in uscita	53.475	213.375	168.443
	b) proventi distribuiti			
	c) risultato negativo della gestione	3.608.312	141.245	
Patrimonio netto a fine periodo		45.273.583	53.699.255	59.968.824

Variazioni del patrimonio netto				
Classe C		Anno 2022	Anno 2021	Anno 2020
Patrimonio netto a inizio periodo		50.308.462	51.022.792	53.566.502
Incrementi:	a) sottoscrizioni:	2.241.790	9.416.190	6.178.245
	- sottoscrizioni singole	2.241.790	9.416.190	6.178.245
	- piani di accumulo			
	- switch in entrata			
	b) risultato positivo della gestione			525.470
Decrementi:	a) rimborsi:	14.797.694	10.013.576	9.247.425
	- riscatti	14.791.148	9.992.917	8.474.501
	- piani di rimborso			
	- switch in uscita	6.546	20.659	772.924
	b) proventi distribuiti			
	c) risultato negativo della gestione	2.966.995	116.944	
Patrimonio netto a fine periodo		34.785.563	50.308.462	51.022.792

SEZIONE V - Altri dati patrimoniali

V.1 IMPEGNI ASSUNTI DAL FONDO A FRONTE DI STRUMENTI FINANZIARI DERIVATI E ALTRE OPERAZIONI A TERMINE

Si riporta il dettaglio degli impegni assunti dal Fondo a fronte di strumenti derivati in essere alla data di chiusura:

	Ammontare dell'impegno	
	Valore assoluto	% del Valore Complessivo Netto
Operazioni su tassi di interesse: - future su titoli di debito, tassi e altri contratti simili - opzioni su tassi e altri contratti simili - swap e altri contratti simili	170.629.439	25,0
Operazioni su tassi di cambio: - future su valute e altri contratti simili - opzioni su tassi di cambio e altri contratti simili - swap e altri contratti simili		
Operazioni su titoli di capitale: - future su titoli di capitale, indici azionari e contratti simili - opzioni su titoli di capitale e altri contratti simili - swap e altri contratti simili		
Altre operazioni: - future e contratti simili - opzioni e contratti simili - swap e contratti simili	180.695.359	26,5

Si ricorda che la normativa vigente richiede che l'ammontare degli impegni di cui sopra assunti dal Fondo non sia superiore al valore complessivo netto del Fondo stesso.

V.2 AMMONTARE DELLE ATTIVITÀ E PASSIVITÀ NEI CONFRONTI DI ALTRE SOCIETÀ DEL GRUPPO INTESA SANPAOLO

Le attività e passività in essere a fine periodo nei confronti delle altre società appartenenti al Gruppo Intesa Sanpaolo sono le seguenti:

	EURIZON CAPITAL SA	EURIZON INVEST. SICAV	EPSILON SGR SPA	Altre società del gruppo
Strumenti finanziari detenuti (Incidenza % sul portafoglio)	289.254.353 43,8	40.094.773 6,1	5.349.163 0,8	
Strumenti finanziari derivati				2.799.205
Depositi bancari				
Altre attività				6
Finanziamenti ricevuti				-2
Altre passività				
Garanzie e impegni				

V.3 COMPOSIZIONE DELLE POSTE PATRIMONIALI DEL FONDO PER DIVISA DI DENOMINAZIONE

Le poste patrimoniali alla fine del periodo erano così ripartite per divisa di denominazione:



	ATTIVITÀ				PASSIVITÀ		
	Strumenti finanziari	Depositi bancari	Altre attività	TOTALE	Finanziamenti ricevuti	Altre passività	TOTALE
Dollaro Australiano			1.575.563	1.575.563			
Dollaro Canadese			1.361.855	1.361.855			
Franco Svizzero			803.792	803.792			
Corona Danese			392	392			
Euro	619.175.623		38.474.328	657.649.951	2	3.398.112	3.398.114
Sterlina Regno Unito			1.320.435	1.320.435			
Yen Giapponese	1.131.246		3.762.096	4.893.342		2.094	2.094
Peso Messicano			1.857.446	1.857.446			
Corona Norvegese			309.318	309.318			
Zloty Polacco			106.952	106.952			
Corona Svedese			90.487	90.487			
Dollaro Statunitense	44.580.509		-28.968.941	15.611.568		882	882
TOTALE	664.887.378		20.693.723	685.581.101	2	3.401.088	3.401.090



Parte C - Il risultato economico dell'esercizio

SEZIONE I - Strumenti finanziari quotati e non quotati e relative operazioni di copertura

I.1 RISULTATO DELLE OPERAZIONI SU STRUMENTI FINANZIARI

Il risultato delle operazioni del periodo è così dettagliabile:

Risultato complessivo delle operazioni su:	Utile/perdita da realizzi	di cui: per variazioni dei tassi di cambio	Plus / minusvalenze	di cui: per variazioni dei tassi di cambio
A. Strumenti finanziari quotati	-21.737.803	12.484.468	-32.716.121	1.358.548
1. Titoli di debito	-11.222.398	12.503.818	-7.087.266	1.396.696
2. Titoli di capitale				
3. Parti di OICR	-10.515.405	-19.350	-25.628.855	-38.148
- OICVM	-10.515.405	-19.350	-25.628.855	-38.148
- FIA				
B. Strumenti finanziari non quotati				
1. Titoli di debito				
2. Titoli di capitale				
3. Parti di OICR				

I.2 STRUMENTI FINANZIARI DERIVATI

Sono di seguito fornite le informazioni su strumenti finanziari derivati che danno luogo a posizione debitorie:

Risultato degli strumenti finanziari derivati				
	Con finalità di copertura (sottovoci A4 e B4)		Senza finalità di copertura (sottovoci C1 e C2)	
	Risultati realizzati	Risultati non realizzati	Risultati realizzati	Risultati non realizzati
Operazioni su tassi di interesse			12.953.579	
- future su titoli di debito, tassi e altri contratti simili			12.953.579	
- opzioni su tassi e altri contratti simili				
- swap e altri contratti simili				
Operazioni su titoli di capitale				
- future su titoli di capitale, indici azionari e contratti simili				
- opzioni su titoli di capitale e altri contratti simili				
- swap e altri contratti simili				
Altre operazioni	-1.855.880		-8.941	1.373.737
- future			-3	
- opzioni			-8.938	
- swap	-1.855.880			1.373.737

SEZIONE III - Altre operazioni di gestione e oneri finanziari

III.2 RISULTATO DELLA GESTIONE CAMBI

Le differenze di cambio derivanti dalla gestione della liquidità in valuta sono di seguito dettagliate:

Risultato della gestione cambi		
	Risultati realizzati	Risultati non realizzati
OPERAZIONI DI COPERTURA		
Operazioni a termine	143.698	592.093
Strumenti finanziari derivati su tassi di cambio - future su valute e altri contratti simili - opzioni su tassi di cambio e altri contratti simili - swap e altri contratti simili		
OPERAZIONI NON DI COPERTURA		
Operazioni a termine	-23.412.115	
Strumenti finanziari derivati su tassi di cambio - future su valute e altri contratti simili - opzioni su tassi e altri contratti simil - swap e altri contratti simili	-793.378 -793.378	
LIQUIDITÀ	6.011.169	-82.377

III.3 INTERESSI PASSIVI SU FINANZIAMENTI RICEVUTI

Gli interessi passivi addebitati al Fondo nell'esercizio sono così dettagliabili:

Descrizione	Importi
Interessi passivi per scoperti di : - c/c denominati in Franco Svizzero	-1
Interessi passivi per scoperti di : - c/c denominati in Euro	-2.321
Interessi passivi per scoperti di : - c/c denominati in Sterlina Regno Unito	-1
Interessi passivi per scoperti di : - c/c denominati in Yen Giapponese	-4
Interessi passivi per scoperti di : - c/c denominati in Dollaro Statunitense	-1.534
Totale interessi passivi su finanziamenti ricevuti	-3.861

III.4 ALTRI ONERI FINANZIARI

Gli altri oneri finanziari addebitati al Fondo nell'esercizio sono così dettagliabili:

Descrizione	Importi
Interessi negativi su saldi creditorî	-38.631
Totale altri oneri finanziari	-38.631

SEZIONE IV - Oneri di gestione

IV.1 COSTI SOSTENUTI NEL PERIODO

I costi sostenuti nel complesso dal Fondo nell'esercizio sono così dettagliati:

ONERI DI GESTIONE	CLASSE	Importi complessivamente corrisposti				Importi corrisposti a soggetti del gruppo di appartenenza della SGR			
		Importo (migliaia di Euro)	% sul valore complessivo netto	% su valore dei beni negoziati	% su valore del finanziamento	Importo (migliaia di Euro)	% sul valore complessivo netto	% su valore dei beni negoziati	% su valore del finanziamento
1) Provvigioni di gestione	A	3.830	0,54						
1) Provvigioni di gestione	B	169	0,34						
1) Provvigioni di gestione	C	79	0,19						
- provvigioni di base	A	3.830	0,54						
- provvigioni di base	B	169	0,34						
- provvigioni di base	C	79	0,19						
2) Costo per il calcolo del valore della quota	A	197	0,03						
2) Costo per il calcolo del valore della quota	B	14	0,03						
2) Costo per il calcolo del valore della quota	C	12	0,03						
3) Costi ricorrenti degli OICR in cui il fondo investe (*)	A	1.520	0,25						
3) Costi ricorrenti degli OICR in cui il fondo investe (*)	B	114	0,25						
3) Costi ricorrenti degli OICR in cui il fondo investe (*)	C	88	0,25						
4) Compenso del depositario	A	294	0,04						
4) Compenso del depositario	B	21	0,04						
4) Compenso del depositario	C	17	0,04						
5) Spese di revisione del fondo	A	27	0,00						
5) Spese di revisione del fondo	B	2	0,00						
5) Spese di revisione del fondo	C	2	0,00						
6) Spese legali e giudiziarie	A								
6) Spese legali e giudiziarie	B								
6) Spese legali e giudiziarie	C								
7) Spese di pubblicazione del valore della quota	A	10	0,00						
7) Spese di pubblicazione del valore della quota	B	1	0,00						
7) Spese di pubblicazione del valore della quota	C	1	0,00						
8) Altri oneri gravanti sul fondo	A	2	0,00						
8) Altri oneri gravanti sul fondo	B								
8) Altri oneri gravanti sul fondo	C								
- contributo di vigilanza	A	2	0,00						
- contributo di vigilanza	B								
- contributo di vigilanza	C								
- commissioni di sub-depositaria	A								
- commissioni di sub-depositaria	B								
- commissioni di sub-depositaria	C								
- commissioni di garanzia	A								
- commissioni di garanzia	B								
- commissioni di garanzia	C								
9) Commissioni di collocamento	A								
9) Commissioni di collocamento	B								
9) Commissioni di collocamento	C								
COSTI RICORRENTI TOTALI (SOMMA DA 1 A 9)	A	5.880	0,86						
COSTI RICORRENTI TOTALI (SOMMA DA 1 A 9)	B	321	0,66						
COSTI RICORRENTI TOTALI (SOMMA DA 1 A 9)	C	199	0,51						
10) Commissioni di performance (già provvig. di incentivo)	A								
10) Commissioni di performance (già provvig. di incentivo)	B								
10) Commissioni di performance (già provvig. di incentivo)	C								
11) Oneri di negoziazione di strumenti finanziari di cui:									
- su titoli azionari									
- su titoli di debito									
- su derivati									
- su OICR		56		0,00		52		0,00	
- Commissioni su C/V Divise Estere									
- Commissioni su prestito titoli									
12) Oneri finanziari per i debiti assunti dal fondo		4			0,66				
13) Oneri fiscali di pertinenza del fondo	A								
13) Oneri fiscali di pertinenza del fondo	B								
13) Oneri fiscali di pertinenza del fondo	C								
TOTALE SPESE (SOMMA DA 1 A 13)	A	5.935	0,86			46	0,00		
TOTALE SPESE (SOMMA DA 1 A 13)	B	324	0,66			3	0,00		
TOTALE SPESE (SOMMA DA 1 A 13)	C	201	0,51			3	0,00		

- (*) I costi ricorrenti degli OICR sono di natura extracontabile e sono conformi alle Linee Guida del CESR/10-674

A fronte dell'attività di promozione e collocamento nonché dell'attività di assistenza fornita in via continuativa nei confronti dei partecipanti ai Fondi, anche nelle operazioni successive alla prima sottoscrizione e, laddove previsto, a fronte del servizio di consulenza, ai collocatori del Fondo sono stati riconosciuti i seguenti compensi:

- una quota parte degli importi percepiti dalla SGR a titolo di provvigioni di gestione, in media pari all'82,8%, corrispondente ad un importo di 3.171 migliaia di euro per la classe NC, pari all'82,6%, corrispondente ad un importo di 139 migliaia di euro per la classe B e pari al 71,4%, corrispondente ad un importo di 56 migliaia di euro per la classe C.

Si precisa che gli oneri di negoziazione su strumenti finanziari, sostenuti nell'esercizio e riportati al punto 11) della presente tabella, consistono nelle commissioni di negoziazione esplicitate dalle controparti. In caso contrario, tali oneri accessori risultano già inclusi nel prezzo di acquisto o vendita.



IV.2 COMMISSIONI DI PERFORMANCE (già provvigioni di incentivo)

La commissione di performance a favore della Società di Gestione viene calcolata e liquidata sulla base di quanto previsto dal Regolamento del Fondo così come esplicitato nella presente relazione tra le caratteristiche del Fondo Comune d'Investimento al relativo paragrafo delle "Spese ed oneri a carico del Fondo".

Alla fine dell'esercizio non sono state accantonate commissioni di performance, in quanto le stesse non risultavano dovute rispetto al calcolo effettuato a fine periodo contabile.

Si precisa inoltre che nel corso dell'esercizio contabile, non sono state liquidate commissioni di performance relative al precedente anno convenzionale chiuso il 30 aprile 2022.

Commissioni di performance nell'esercizio	A	B	C
Importo delle commissioni di performance addebitate	0	0	0
Commissioni di performance (in percentuale del NAV)	0,0	0,0	0,0

IV.3 REMUNERAZIONI

Le Politiche di remunerazione e incentivazione della SGR sono state predisposte sulla base delle Politiche di Remunerazione del Gruppo Intesa Sanpaolo e, per quanto non in contrasto, non disciplinato o più restrittivo della normativa del settore bancario, nel rispetto delle disposizioni europee e nazionali che regolamentano il settore del Risparmio Gestito.

Al riguardo, la SGR elabora ed attua politiche e prassi di remunerazione ed incentivazione coerenti con le proprie caratteristiche, la propria dimensione e quella degli OICR gestiti, l'organizzazione interna, la natura, la portata e la complessità delle attività. L'applicazione dei sistemi di incentivazione per il personale della SGR è subordinata alle seguenti condizioni: (i) di attivazione a livello di Gruppo Intesa Sanpaolo e della SGR; (ii) di "finanziamento" previste dai connessi meccanismi a livello di Gruppo e della SGR, nonché (iii) di accesso individuale.

Tali condizioni sono ispirate ai principi di sostenibilità finanziaria della componente variabile dei compensi e rappresentate dalla verifica della "qualità" dei risultati reddituali raggiunti e della coerenza con i limiti previsti nell'ambito del quadro di riferimento per la determinazione della propensione al rischio del Gruppo Intesa Sanpaolo.

Nel dettaglio, la struttura della retribuzione variabile prevede modalità di erogazione differenziate in funzione del ruolo ricoperto (ad esempio nel caso del cd. "personale più rilevante") e del rapporto tra retribuzione variabile e fissa che prevede l'applicazione dei requisiti più stringenti della regolamentazione comunitaria, nazionale e di Gruppo, tra cui: (i) il differimento, ovvero la corresponsione della retribuzione variabile negli anni successivi a quello di maturazione; (ii) l'assegnazione di parte in contanti e parte in strumenti finanziari; (iii) la previsione di un meccanismo di mantenimento degli strumenti finanziari assegnati; (iv) la previsione di meccanismi di correzione che prevedano la riduzione parziale e/o totale della retribuzione variabile ovvero la restituzione dei premi già corrisposti. Sono, inoltre, vietate eventuali strategie di copertura personale o assicurazioni sulla remunerazione che possano alterare gli effetti di allineamento al rischio insiti nei meccanismi di remunerazione.

Con specifico riferimento alla filiera dei gestori, la definizione della remunerazione variabile viene effettuata tenendo conto del profilo di rischio/rendimento dei diversi patrimoni gestiti al fine di orientare e premiare le migliori performance e al tempo stesso allineare i sistemi incentivanti agli interessi degli investitori. La valutazione delle performance viene effettuata sulla base del livello di professionalità e della tipologia e complessità delle attività gestite. Oltre a tali valutazioni, è inoltre considerato il livello di raggiungimento di prestazioni qualitative di tipo discrezionale e/o progettuale, che rafforzano l'orientamento del singolo a obiettivi di lungo termine e verso performance sostenibili.

Le politiche di remunerazione e incentivazione della SGR sono altresì coerenti con le previsioni in tema di integrazione dei rischi di sostenibilità ai sensi del Regolamento UE 2019/2088.

Ciò posto, si forniscono le seguenti informazioni relative all'applicazione delle Politiche di remunerazione relative all'esercizio 2021:

- la remunerazione totale del personale della SGR è risultata pari a 63,6 milioni di euro, di cui 40,1 milioni di euro riconducibili alla componente fissa e 23,6 milioni di euro alla componente variabile liquidata. Al 31 dicembre 2021 il personale della SGR era composto da n. 563 dipendenti;

- la remunerazione totale del personale complessivamente coinvolto, anche in via non esclusiva, nella gestione delle attività del Fondo è risultata complessivamente pari a 2,0 milioni di euro, di cui 0,9 milioni di euro riconducibili alla componente fissa e 1,1 milioni di euro alla componente variabile;

- la remunerazione totale del personale più rilevante della SGR, ammonta complessivamente a 12,0 milioni di euro. La stessa risulta essere suddivisa tra le seguenti categorie di "personale più rilevante" di seguito indicate:

- i) membri esecutivi e non esecutivi del Consiglio di Amministrazione, per complessivi 2,6 milioni di euro;

- ii) i soggetti che riportano direttamente al vertice aziendale, nonché coloro i quali riportano direttamente al Consiglio di Amministrazione, all'Amministratore Delegato e al Collegio Sindacale, per complessivi 3,6 milioni di euro;

iii) personale appartenente alle funzioni aziendali di controllo, per complessivi 0,9 milioni di euro;
iv) altri soggetti che, individualmente o collettivamente, assumono rischi in modo significativo per la SGR o per i Fondi gestiti, per complessivi 4,9 milioni di euro;
v) non sono stati individuati soggetti la cui remunerazione totale si collochi nella medesima fascia retributiva delle categorie sub ii) e iv) sopra indicate;
- la proporzione della remunerazione totale del personale attribuibile al Fondo è pari all'1,1% del costo del personale coinvolto nella gestione del Fondo, cui corrisponde un numero medio di beneficiari pari a 11,8;
- le informazioni relative alle remunerazioni sono state determinate sulla base della contabilità industriale della SGR utilizzando i dati del Bilancio d'esercizio; gli esiti del riesame periodico svolto dal Consiglio di Amministrazione hanno riscontrato la rispondenza delle prassi operative seguite nella determinazione del sistema incentivante rispetto alle Politiche deliberate dagli Organi aziendali e alle disposizioni normative e di Gruppo in materia; non si evidenziano modifiche sostanziali rispetto alle Politiche di Remunerazione valide per il periodo precedente.
La sintesi delle Politiche di remunerazione e incentivazione della SGR è disponibile nel sito internet della SGR.

SEZIONE V - Altri ricavi ed oneri

Si riportano qui di seguito i dettagli delle voci interessi attivi su disponibilità liquide, altri ricavi e altri oneri:

Descrizione	Importi
Interessi attivi su disponibilità liquide	25.501
- C/C in Euro	10.214
- C/C in Dollaro Statunitense	10.139
- C/C in Dollaro Canadese	2.613
- C/C in Dollaro Australiano	1.767
- C/C in Sterlina Regno Unito	756
- C/C in Franco Svizzero	12
Altri ricavi	88.302
- Interessi attivi su CSA	9.788
- Sopravvenienze attive	75.961
- Ricavi vari	2.553
Altri oneri	-79.643
- Commissione su contratti regolati a margine	-55.845
- Interessi passivi e spese su CSA	-12.507
- Spese bancarie	-9.848
- Sopravvenienze passive	-540
- Spese varie	-903
Totale	34.160

Parte D - Altre informazioni

1. OPERATIVITÀ POSTA IN ESSERE PER LA COPERTURA DEI RISCHI DI PORTAFOGLIO

Si riportano qui di seguito i dati riepilogativi dell'operatività posta in essere per la copertura dei rischi di portafoglio:

Concluse alla chiusura del periodo:

Descrizione	Sottostante	Divisa	Quantità
FUTURES SU TITOLI DELLO STATO	BTPS 15/06.25 1.5%	EUR	783
FUTURES SU TITOLI DELLO STATO	BTPS 15/06.25 1.5%	EUR	915
FUTURES SU TITOLI DELLO STATO	BTPS 15/06.25 1.5%	EUR	3.544
FUTURES SU TITOLI DELLO STATO	BTPS 15/06.25 1.5%	EUR	1.686
FUTURES SU TITOLI DELLO STATO	BTPS 22/05.33 4.4%	EUR	436
FUTURES SU TITOLI DELLO STATO	BTPS 22/05.33 4.4%	EUR	831
FUTURES SU TITOLI DELLO STATO	BTPS 22/05.33 4.4%	EUR	174
FUTURES SU TITOLI DI DEBITO	OBL 20/04.25 0%	EUR	5.570
FUTURES SU TITOLI DI DEBITO	OBL 20/04.25 0%	EUR	4.294
FUTURES SU TITOLI DI DEBITO	OBL 20/04.25 0%	EUR	1.944
FUTURES SU TITOLI DI DEBITO	T 22/05.27 2.625%	USD	454
FUTURES SU TITOLI DI DEBITO	T 22/05.27 2.625%	USD	177
FUTURES SU TITOLI DI DEBITO	FRTR 22/11.32 2%	EUR	207
FUTURES SU TITOLI DI DEBITO	FRTR 22/11.32 2%	EUR	138
FUTURES SU TITOLI DI DEBITO	DBR 18/02.28 0.5%	EUR	393
FUTURES SU TITOLI DI DEBITO	DBR 18/02.28 0.5%	EUR	266
FUTURES SU TITOLI DI DEBITO	DBR 18/02.28 0.5%	EUR	1.860
FUTURES SU TITOLI DI DEBITO	DBR 18/02.28 0.5%	EUR	908
FUTURES SU TITOLI DI DEBITO	DBR 22/08.32 1.7%	EUR	613
FUTURES SU TITOLI DI DEBITO	DBR 17/08.48 1.25%	EUR	121
OPZIONI SU FUTURES SU TITOLI	RX 080322	EUR	440
OPZIONI SU FUTURES SU TITOLI	RX 080322	EUR	440
OPZIONI SU FUTURES SU TITOLI	RX 080622	EUR	270
OPZIONI SU FUTURES SU TITOLI	RX 080622	EUR	540
OPZIONI SU VALUTE (CALL/PUT)	DOLLARO USA	EUR	32.690.000
OPZIONI SU VALUTE (CALL/PUT)	YEN GIAPPONESE	USD	26.010.000
OPZIONI SU VALUTE (CALL/PUT)	YEN GIAPPONESE	USD	63.600.000
OPZIONI SU VALUTE (CALL/PUT)	YEN GIAPPONESE	USD	35.650.000

In essere alla chiusura del periodo:

Descrizione	Sottostante	Divisa	Controvalore in valore assoluto	Quantità in valore assoluto	Posizioni Nette
FUTURES SU TITOLI DELLO STATO	BTPS 15/06.25 1.5%	EUR	39.977.203	726	-726
FUTURES SU TITOLI DI DEBITO	OBL 20/04.25 0%	EUR	11.500.231	605	-605
FUTURES SU TITOLI DI DEBITO	DBR 18/02.28 0.5%	EUR	27.553.704	292	-292

Al fine di fornire adeguata informativa anche sulle operazioni aventi l'obiettivo di copertura del rischio di cambio, si segnala che nel corso dell'esercizio sono state poste in essere le seguenti operazioni:



Concluse alla chiusura del periodo:

Tipo operazione	Posizione	Divisa	Ammontare operazioni	Numero operazioni
DIVISA A TERMINE	Acquisto	CAD	9.701.510	1
DIVISA A TERMINE	Acquisto	CHF	15.370.000	1
DIVISA A TERMINE	Acquisto	GBP	40.767.025	8
DIVISA A TERMINE	Acquisto	JPY	20.793.901.000	11
DIVISA A TERMINE	Acquisto	MXN	143.951.000	2
DIVISA A TERMINE	Acquisto	NOK	75.556.025	1
DIVISA A TERMINE	Acquisto	SEK	78.360.000	1
DIVISA A TERMINE	Acquisto	USD	376.757.617	30
DIVISA A TERMINE	Vendita	CAD	9.901.537	2
DIVISA A TERMINE	Vendita	CHF	15.706.000	1
DIVISA A TERMINE	Vendita	GBP	73.867.351	9
DIVISA A TERMINE	Vendita	JPY	18.187.102.000	14
DIVISA A TERMINE	Vendita	MXN	143.951.000	1
DIVISA A TERMINE	Vendita	NOK	74.337.593	1
DIVISA A TERMINE	Vendita	SEK	78.644.000	1
DIVISA A TERMINE	Vendita	USD	875.711.179	35

In essere alla chiusura del periodo:

Tipo operazione	Posizione	Divisa	Ammontare operazioni	Numero operazioni
DIVISA A TERMINE	Acquisto	AUD	21.808.811	2
DIVISA A TERMINE	Acquisto	JPY	10.466.514.000	3
DIVISA A TERMINE	Acquisto	USD	51.126.161	4
DIVISA A TERMINE	Vendita	AUD	21.877.052	1
DIVISA A TERMINE	Vendita	JPY	10.466.514.000	4
DIVISA A TERMINE	Vendita	USD	84.661.051	3

2. INFORMAZIONE SUGLI ONERI DI INTERMEDIAZIONE

Nell'esercizio sono stati corrisposti oneri di intermediazione esplicitati dalle controparti e relativi ad operazioni effettuate in strumenti finanziari. Tali oneri sono stati così riconosciuti alle seguenti categorie di intermediari:

	Soggetti non appartenenti al gruppo	Soggetti appartenenti al gruppo	Totale
Banche italiane	169	52.099	52.268
SIM			
Banche e imprese di investimento estere	1.162		1.162
Altre controparti	2.415		2.415

3. INFORMAZIONE SULLE UTILITÀ RICEVUTE

La SGR assorbe direttamente i costi connessi alla ricerca in materia di investimenti relativi ai prodotti gestiti al fine di mantenere inalterato il livello di qualità e di valore per tutti gli investitori, evitando di addebitare tali oneri al patrimonio gestito.

La SGR considera comunque ammissibili le seguenti tipologie di benefici non monetari di minore entità:

- le informazioni o la documentazione relativa a uno strumento finanziario o a un servizio di investimento di natura generica ovvero personalizzata in funzione di uno specifico cliente;
- il materiale scritto da terzi, commissionato e pagato da un emittente societario o da un emittente potenziale per promuovere una nuova emissione da parte della società, o quando l'intermediario è contrattualmente impegnato e pagato dall'emittente per produrre tale materiale in via continuativa, purché il rapporto sia chiaramente documentato nel materiale e quest'ultimo sia messo a disposizione di qualsiasi intermediario che desideri riceverlo o del pubblico in generale nello stesso momento;
- partecipazione a convegni, seminari e altri eventi formativi sui vantaggi e sulle caratteristiche di un determinato strumento finanziario o servizio di investimento;
- ospitalità di un valore de minimis ragionevole, come cibi e bevande nel corso di un incontro di lavoro o di una



conferenza, seminario o altri eventi di formazione di cui alla lettera c).

5. TURNOVER

Il tasso di movimentazione del portafoglio del Fondo (c.d. turnover), espresso dal rapporto percentuale tra la somma degli acquisti e delle vendite di strumenti finanziari, al netto delle sottoscrizioni e rimborsi delle quote del Fondo, e il patrimonio netto medio del Fondo, nell'esercizio è stato pari a 440,8%.

TRASPARENZA DELLE OPERAZIONI DI FINANZIAMENTO TRAMITE TITOLI (SFT) E TOTAL RETURN SWAP ED EVENTUALE RIUTILIZZO

Con riferimento all'obbligo previsto dall'art. 13 comma 1 lett. a. del Regolamento UE 2015/2365 (Regolamento SFT) sulla trasparenza delle operazioni di finanziamento tramite titoli e dei total return swap, si informa che il Fondo non presenta posizioni in essere, relative a operazioni di Prestito titoli, Pronti contro termine, Repurchase transaction e Total return swap, alla data di riferimento della presente relazione e non ha fatto ricorso a tali operazioni nel periodo di riferimento della stessa.

Pertanto non sono rappresentate le informazioni previste alla sezione A dell'allegato del citato Regolamento UE.





Allegato - Informativa periodica sulla promozione di caratteristiche ambientali, sociali e di buon governo societario.

Informativa periodica sulla promozione di caratteristiche ambientali, sociali e di buon governo societario.

Nome prodotto: Eurizon Riserva 2 anni

Identificativo dell'Entità giuridica: 549300GFS1ASKVCYU963

Caratteristiche ambientali e/o sociali

PARTE I*Questo prodotto finanziario aveva un obiettivo di investimento sostenibile?*☐ **SI**

- ☐ ha effettuato investimenti sostenibili con un obiettivo ambientale: _%
- ☐ in attività economiche considerate ecosostenibili conformemente alla tassonomia dell'Unione Europea (UE)
- ☐ in attività economiche che non sono considerate ecosostenibili conformemente alla tassonomia dell'UE
- ☐ ha effettuato investimenti sostenibili con un obiettivo sociale: _%

☒ **NO**

- ☒ ha promosso caratteristiche Ambientali/Sociali (A/S) e, pur non avendo come obiettivo un investimento sostenibile, aveva una quota del(lo) 8,19% di investimenti sostenibili:
 - ☐ con un obiettivo ambientale in attività economiche considerate ecosostenibili conformemente alla tassonomia dell'Unione Europea (UE)
 - ☒ con un obiettivo ambientale in attività economiche che non sono considerate ecosostenibili conformemente alla tassonomia dell'UE
 - ☒ con un obiettivo sociale
- ☐ ha promosso caratteristiche A/S, ma non ha effettuato alcun investimento sostenibile

PARTE II

In che misura sono state soddisfatte le caratteristiche ambientali e/o sociali promosse da questo prodotto finanziario?

Esclusioni “SRI” - Il Prodotto finanziario non investe in emittenti operanti in settori ritenuti non “socialmente responsabili”, ovvero (i) nelle società caratterizzate da un evidente coinvolgimento diretto nella manifattura di armi non convenzionali (ad esempio Mine antiuomo; Bombe a grappolo; Armi nucleari; Uranio impoverito; Armi biologiche; Armi chimiche; Armi a frammentazione invisibile; Laser accecanti; Armi incendiarie; Fosforo bianco), (ii) nelle società che derivano almeno il 25% del fatturato da attività estrattive o di produzione di energia elettrica collegate al carbone o (iii) nelle società che derivano almeno il 10% del fatturato da attività di sfruttamento delle sabbie bituminose.

Esclusioni “ESG” - Il Prodotto finanziario non investe in emittenti considerati “critici”, ovvero quelle società caratterizzate da una più elevata esposizione a rischi ambientali, sociali e di governo societario ossia che presentano un livello di rating di sostenibilità ESG più basso nell’universo di investimento azionario e obbligazionario.

ESG Score Integration - Il Prodotto finanziario ha l’obiettivo di perseguire, nel rispetto di prassi di buona governance, un “punteggio ESG” (c.d. “ESG Score”), calcolato a livello complessivo di portafoglio, superiore a quello del relativo parametro di riferimento (c.d. “benchmark”). Tale punteggio è rappresentativo delle opportunità e dei rischi ambientali, sociali e di governo societario a cui un emittente è esposto e tiene conto della gestione di tali rischi da parte dell’emittente. Il punteggio ESG del Prodotto finanziario è calcolato come media ponderata dei punteggi ESG degli emittenti in portafoglio.

Qual è stata la prestazione degli indicatori di sostenibilità?

Indicatore di sostenibilità	Descrizione	2022-12-30
Esclusioni “SRI”	Il peso degli emittenti operanti in settori ritenuti non “socialmente responsabili”, individuati attraverso i dati di un info-provider specializzato.	0,00%
Esclusioni “ESG”	Il peso degli emittenti con un’elevata esposizione a rischi ESG (cd. “emittenti critici”), individuati attraverso i dati di un info-provider specializzato.	0,00%
ESG Score Integration	L’ “ESG Score” del prodotto, ovvero la valutazione ESG dell’info-provider specializzato che assegna un punteggio sulla base della valutazione del profilo ambientale, sociale e di governance delle società oggetto di investimento.	Prodotto: 6,48 Benchmark: 6,24 L’ESG score viene calcolato su una scala da 0 a 10

Quali erano gli obiettivi degli investimenti sostenibili che il prodotto finanziario in parte ha realizzato e in che modo l’investimento sostenibile ha contribuito a tali obiettivi?

Il Prodotto finanziario non ha perseguito alcun obiettivo di investimento sostenibile secondo l’art 2 comma 17 del Regolamento 2019/2088. Tuttavia, il Prodotto finanziario ha investito in attività considerate sostenibili secondo la metodologia adottata dalla SGR.

In che modo gli investimenti sostenibili che il prodotto finanziario in parte ha realizzato non hanno arrecato danno significativo a nessun obiettivo di investimento sostenibile sotto il profilo ambientale o sociale?

Il Prodotto finanziario non ha perseguito alcun obiettivo di investimento sostenibile secondo l’art 2 comma 17 del Regolamento 2019/2088. Tuttavia, il Prodotto finanziario ha investito in attività considerate sostenibili secondo la metodologia adottata dalla SGR.

La Tassonomia UE stabilisce un principio di “non nuocere in modo significativo” (“do not significant harm” o “DNSH”) secondo il quale gli investimenti allineati alla tassonomia non dovrebbero nuocere in modo significativo agli obiettivi della tassonomia dell’UE ed è accompagnata da criteri specifici dell’UE.

Il principio del “non nuocere in modo significativo” si applica solo agli investimenti sottostanti il prodotto finanziario che tengono conto dei criteri UE per le attività economiche sostenibili dal punto di vista ambientale. Gli investimenti sottostanti la parte restante di questo prodotto finanziario non tengono conto dei criteri UE per le attività economiche sostenibili dal punto di vista ambientale.

In che modo si è tenuto conto degli indicatori degli effetti negativi sui fattori di sostenibilità?

Il Prodotto finanziario non ha perseguito alcun obiettivo di investimento sostenibile secondo l'art 2 comma 17 del Regolamento 2019/2088. Tuttavia, il Prodotto finanziario ha investito in attività considerate sostenibili secondo la metodologia adottata dalla SGR.

Gli investimenti sostenibili erano allineati con le linee guida OCSE destinate alle imprese multinazionali e con i Principi guida delle Nazioni Unite su imprese e diritti umani?

Il Prodotto finanziario non ha perseguito alcun obiettivo di investimento sostenibile secondo l'art 2 comma 17 del Regolamento 2019/2088. Tuttavia, il Prodotto finanziario ha investito in attività considerate sostenibili secondo la metodologia adottata dalla SGR.

PARTE III

In che modo questo prodotto finanziario ha preso in considerazione i principali impatti negativi sui fattori di sostenibilità?

La valutazione dei principali effetti negativi delle scelte di investimento sui fattori di sostenibilità e la definizione delle possibili azioni di mitigazione connesse costituiscono parte integrante dell'approccio di Eurizon alla sostenibilità. La SGR si è dotata di un framework che prevede l'utilizzo di specifici indicatori di natura ambientale e sociale per la valutazione dei principali effetti negativi sui fattori di sostenibilità determinati in funzione delle caratteristiche e degli obiettivi dei singoli prodotti finanziari, e che includono il ricorso a meccanismi di:

- (i) screening negativo di fattori SRI ed ESG, con l'obiettivo di mitigare i rischi di esposizione a società operanti in settori ritenuti non "socialmente responsabili" (quali, tra gli altri, l'esposizione al settore dei combustibili fossili e al settore delle armi non convenzionali) o caratterizzate da criticità ambientali, sociali o di governo societario,
- (ii) integrazione positiva di fattori ESG nell'analisi, selezione e composizione dei portafogli finanziari.

Nel miglior interesse dei propri prodotti finanziari, Eurizon si impegna (i) a continuare a sviluppare le proprie Politiche in materia di sostenibilità e (ii) ad attivare specifiche azioni di engagement nei confronti degli emittenti partecipati che evidenziano significative deviazioni rispetto a specifici indicatori ambientali, sociali e di governance o che mostrino significativi effetti negativi su più indicatori, con l'obiettivo di orientarli verso il miglioramento delle loro prassi di sostenibilità valutando, solo in ultima istanza, la dismissione degli investimenti.

PAI considerati

Attività che incidono negativamente sulle aree sensibili sotto il profilo della biodiversità

Diversità di genere nel Consiglio di Amministrazione

Esposizione ad armi controverse (mine antiuomo, munizioni a grappolo, armi chimiche e armi biologiche)

Intensità delle emissioni di gas serra delle imprese beneficiarie degli investimenti

Intensità di emissioni di gas serra

Quota di investimenti in imprese attive nel settore dei combustibili fossili

PARTE IV

Quali sono stati i principali investimenti di questo prodotto finanziario?

Vengono elencati di seguito i principali investimenti¹ in cui ha investito il prodotto finanziario con l'indicazione del settore e del paese.

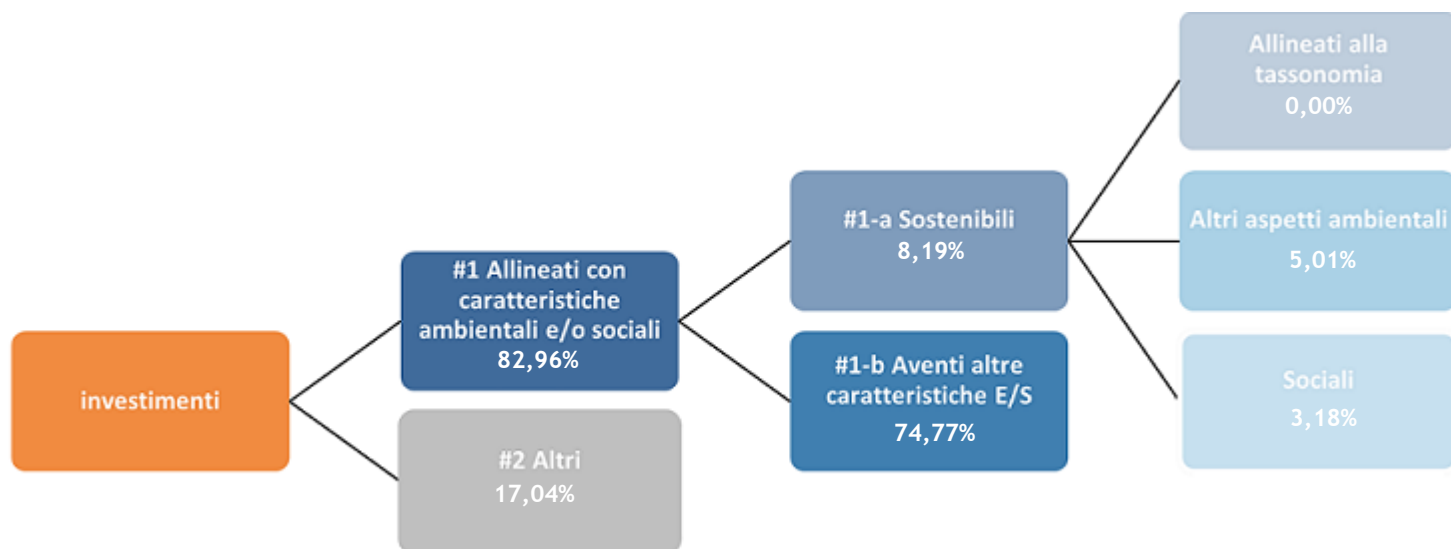
Principali titoli	Settore	Percentuale	Paese
EF OP BD FLEX-I	FINANZIARIO	14,46%	Altri Paesi
EF-BD FLEX-Z	FINANZIARIO	8,33%	Altri Paesi
EF-SECUR BD-Z	FINANZIARIO	7,35%	Altri Paesi
EF CP ST LTE-Z	FINANZIARIO	5,95%	Altri Paesi
EC CRED INCOM I	FINANZIARIO	5,68%	Altri Paesi
BOTS ZC 10/23	STATO	5,56%	Italia
BOTS ZC 08/23	STATO	4,52%	Italia
SPGB 0.35 07/23	STATO	3,23%	Spagna

¹ Qualora nel periodo di riferimento il Prodotto finanziario abbia investito cumulativamente il 50% del proprio portafoglio in meno di n. 15 strumenti, questi vengono rappresentati in ordine decrescente in base al rispettivo peso.

PARTE V

Quale è stata la quota degli investimenti in materia di sostenibilità?

Qual è stata l'allocazione degli attivi?



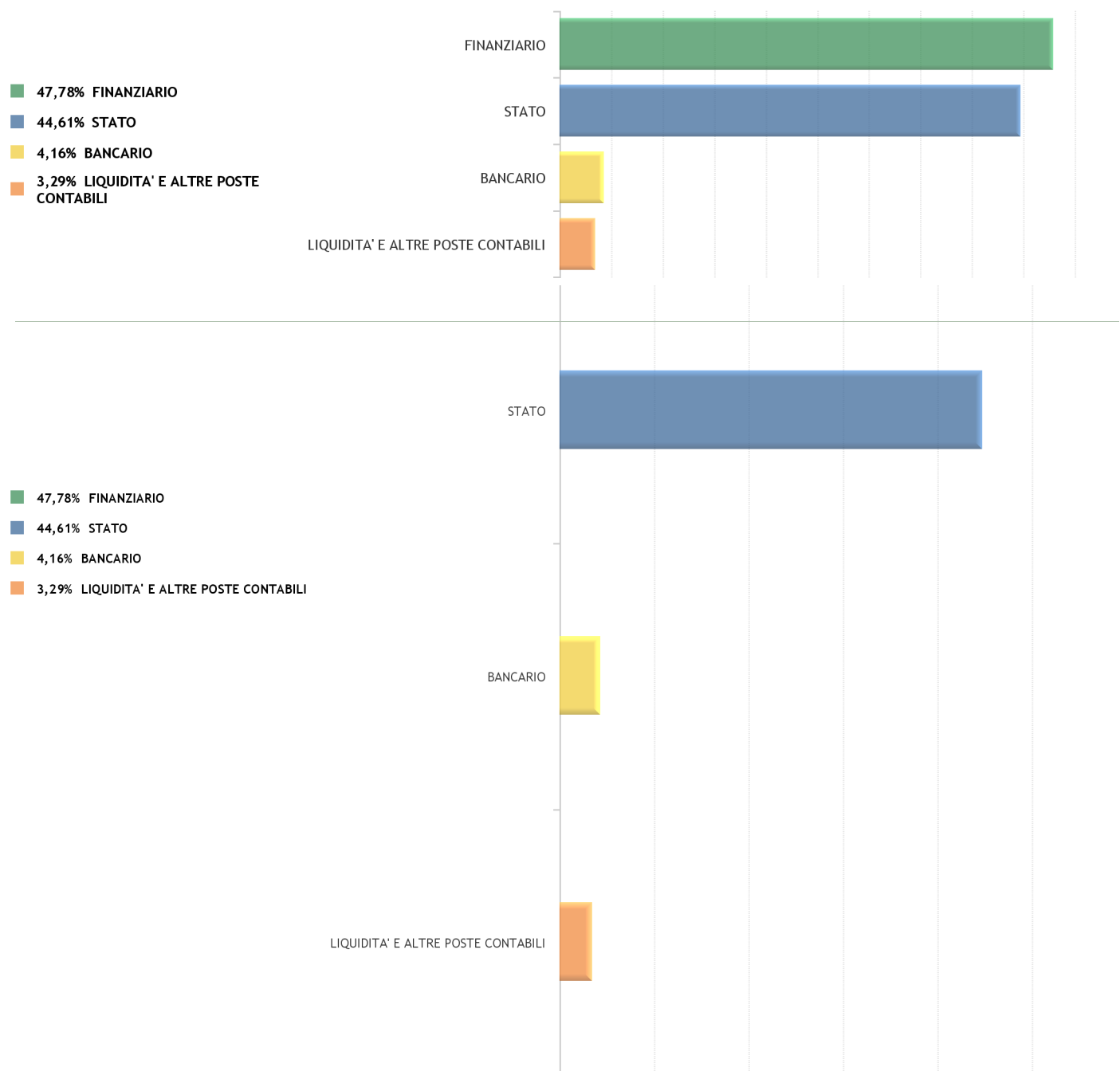
"#1 Allineati con caratteristiche A/S" comprende gli investimenti del prodotto finanziario utilizzati per rispettare le caratteristiche ambientali o sociali promosse dal prodotto finanziario.

"#2 Altri" comprende gli investimenti rimanenti del prodotto finanziario che non sono allineati alle caratteristiche ambientali o sociali, né sono considerati investimenti sostenibili.

La categoria "#1 Allineati con caratteristiche A/S" comprende:

- la sottocategoria "#1-a Sostenibili", che contempla gli investimenti sostenibili con obiettivi ambientali o sociali.
- la sottocategoria "#1-b Altri investimenti allineati alle caratteristiche A/S" che contempla gli investimenti allineati alle caratteristiche ambientali o sociali che non sono considerati investimenti sostenibili.

In quali settori economici sono stati effettuati gli investimenti?



In quale misura gli investimenti sostenibili con un obiettivo ambientale erano allineati alla tassonomia dell'UE?

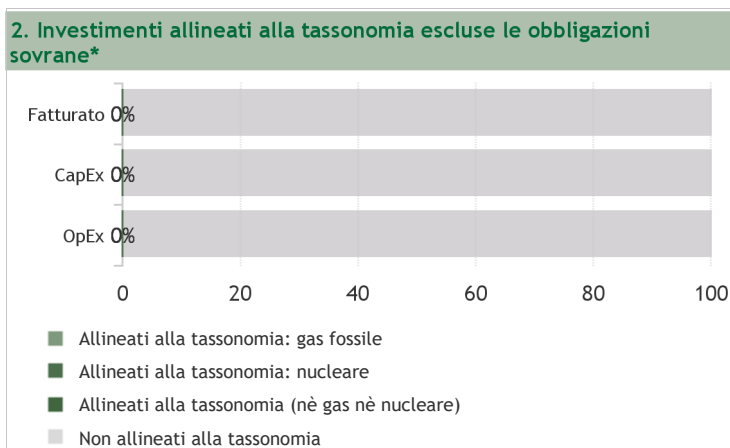
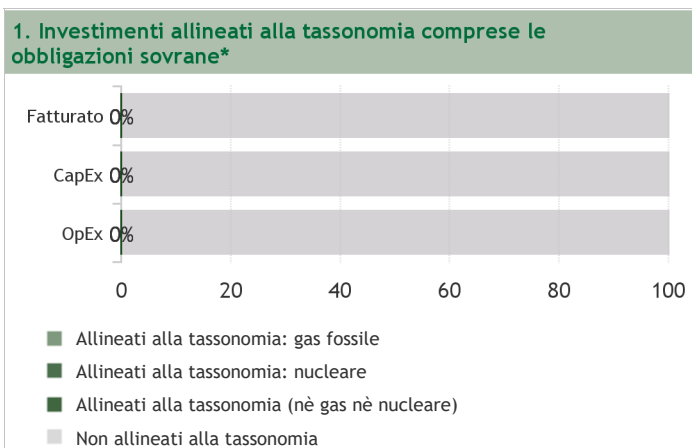
Il Prodotto finanziario ha promosso caratteristiche ambientali e/o sociali ma non si è impegnato ad effettuare investimenti sostenibili secondo l'articolo 2, comma 17, del Regolamento (UE) 2019/2088. Tuttavia, il Prodotto finanziario ha investito in attività considerate sostenibili dal punto di vista ambientale secondo la metodologia adottata dalla SGR, per una misura pari al 5,01% del totale degli investimenti. Attualmente, in considerazione del set informativo a disposizione della SGR alla data della presente rendicontazione periodica, la quota di investimenti ecosostenibili ai sensi del Regolamento (UE) 2020/852 (ovvero allineati alla tassonomia dell'UE) è stata valutata pari allo 0%. Il Prodotto finanziario potrebbe aver investito in attività ecosostenibili selezionate in base alla sua politica di investimento, ma tali investimenti non sono stati di per sé decisivi per il perseguimento delle caratteristiche ambientali del Prodotto finanziario.

Si evidenzia infine che gli investimenti sottostanti il presente Fondo non tengono conto dei criteri dell'Unione Europea per le attività economiche ecosostenibili.

Il prodotto finanziario ha investito in attività connesse al gas fossile e/o all'energia nucleare che erano conformi alla tassonomia dell'UE?²

- ☐ Sì
- ☐ Gas fossile ☐ Energia nucleare
- ☒ No

I due grafici che seguono mostrano in verde la percentuale di investimenti che erano allineati alla tassonomia dell'UE. Poiché non esiste una metodologia adeguata per determinare l'allineamento delle obbligazioni sovrane alla tassonomia, il primo grafico mostra l'allineamento alla tassonomia in relazione a tutti gli investimenti del prodotto finanziario comprese le obbligazioni sovrane, mentre il secondo grafico mostra l'allineamento alla tassonomia solo in relazione agli investimenti del prodotto finanziario diversi dalle obbligazioni sovrane.*



*Ai fini dei grafici di cui sopra, per "obbligazioni sovrane" si intendono tutte le esposizioni sovrane.

² Le attività connesse al gas fossile e/o all'energia nucleare sono conformi alla tassonomia dell'UE solo se contribuiscono all'azione di contenimento dei cambiamenti climatici ("mitigazione dei cambiamenti climatici") e non arrecano un danno significativo a nessuno degli obiettivi della tassonomia dell'UE. I criteri completi riguardanti le attività economiche connesse al gas fossile e all'energia nucleare che sono conformi alla tassonomia dell'UE sono stabiliti nel Regolamento delegato (UE) 2022/1214 della Commissione.

Qual era la quota degli investimenti effettuati in attività transitorie e abilitanti?

Attività transitorie	0,00%
Attività abilitanti	0,00%

Qual era la quota di investimenti sostenibili con un obiettivo ambientale non allineati alla tassonomia dell'UE?

Il Prodotto finanziario ha promosso caratteristiche ambientali e/o sociali, ma non si è impegnato ad effettuare investimenti sostenibili secondo l'articolo 2, comma 17, del Regolamento (UE) 2019/2088. Tuttavia, il Prodotto finanziario ha investito in attività considerate sostenibili dal punto di vista ambientale, interamente non allineate alla tassonomia dell'UE, per una misura pari al 5,01% del totale di investimenti sostenibili effettuati.

Qual era la quota di investimenti socialmente sostenibili?

Il prodotto finanziario ha promosso caratteristiche ambientali e sociali e ha avuto una quota di investimenti socialmente sostenibili pari al 3,18% del totale degli investimenti.

Quali investimenti erano compresi nella categoria "Altri", qual era il loro scopo ed esistevano garanzie minime di salvaguardia ambientale o sociale?

Nella quota "Altri" sono inclusi: (i) eventuali investimenti in emittenti privi di score ESG; (ii) strumenti derivati sia per finalità di copertura dei rischi sia per finalità diverse da quelle di copertura; (iii) liquidità detenuta; (iv) eventuali strumenti, quali ad esempio i Pronti Contro Termine, utilizzati per l'efficiente gestione del portafoglio.

PARTE VI

Quali azioni sono state adottate per soddisfare le caratteristiche ambientali e/o sociali durante il periodo di riferimento?

Nel corso del periodo di riferimento oggetto della presente Informativa, la SGR ha monitorato il rispetto delle strategie di selezione degli strumenti finanziari riportate nella Parte II coerentemente con i principi di Investimento Sostenibile e Responsabile (SRI) e di fattori ambientali, sociali e di governance (ESG) promossi dal prodotto.

Il perseguimento delle caratteristiche ambientali e/o sociali viene presidiato attraverso appositi limiti di investimento.

PARTE VII

Qual è stata la prestazione di questo prodotto finanziario rispetto all'indice di riferimento?

Non è stato designato un indice di riferimento per il perseguimento delle caratteristiche ambientali / sociali del prodotto.