

Epsilon SGR S.p.A.

Relazione di gestione al 30 settembre 2022
del Fondo Comune di Investimento Mobiliare Aperto

“Epsilon Difesa 100 Azioni Settembre 2027”

Relazione della società di revisione indipendente
ai sensi degli articoli 14 e 19-bis del D. Lgs. 27 gennaio 2010, n. 39
e dell’articolo 9 del D. Lgs. 24 febbraio 1998, n. 58

Relazione della società di revisione indipendente ai sensi degli articoli 14 e 19-bis del D. Lgs. 27 gennaio 2010, n. 39 e dell'articolo 9 del D. Lgs. 24 febbraio 1998, n. 58

Ai partecipanti al
Fondo Comune di Investimento Mobiliare Aperto
"Epsilon Difesa 100 Azioni Settembre 2027"

Relazione sulla revisione contabile della relazione di gestione

Giudizio

Abbiamo svolto la revisione contabile della relazione di gestione del Fondo Comune di Investimento Mobiliare Aperto "Epsilon Difesa 100 Azioni Settembre 2027" (il "Fondo"), costituita dalla situazione patrimoniale al 30 settembre 2022, dalla sezione reddituale per l'esercizio chiuso a tale data e dalla nota integrativa.

A nostro giudizio, la relazione di gestione fornisce una rappresentazione veritiera e corretta della situazione patrimoniale e finanziaria del Fondo al 30 settembre 2022 e del risultato economico per l'esercizio chiuso a tale data in conformità al Provvedimento emanato dalla Banca d'Italia il 19 gennaio 2015 e successive modifiche (il "Provvedimento") che ne disciplina i criteri di redazione.

Elementi alla base del giudizio

Abbiamo svolto la revisione contabile in conformità ai principi di revisione internazionali (ISA Italia). Le nostre responsabilità ai sensi di tali principi sono ulteriormente descritte nella sezione *"Responsabilità della società di revisione per la revisione contabile della relazione di gestione"* della presente relazione. Siamo indipendenti rispetto al Fondo e a Epsilon SGR S.p.A., Società di Gestione del Fondo, in conformità alle norme e ai principi in materia di etica e di indipendenza applicabili nell'ordinamento italiano alla revisione contabile del bilancio. Riteniamo di aver acquisito elementi probativi sufficienti ed appropriati su cui basare il nostro giudizio.

Responsabilità degli amministratori e del collegio sindacale per la relazione di gestione

Gli amministratori della Società di Gestione del Fondo sono responsabili per la redazione della relazione di gestione che fornisca una rappresentazione veritiera e corretta in conformità al Provvedimento che ne disciplina i criteri di redazione e, nei termini previsti dalla legge, per quella parte del controllo interno dagli stessi ritenuta necessaria per consentire la redazione di una relazione di gestione che non contenga errori significativi dovuti a frodi o a comportamenti o eventi non intenzionali.

Gli amministratori della Società di Gestione del Fondo sono responsabili per la valutazione della capacità del Fondo di continuare ad operare come un'entità in funzionamento e, nella redazione della relazione di gestione, per l'appropriatezza dell'utilizzo del presupposto della continuità aziendale, nonché per un'adeguata informativa in materia. Gli amministratori utilizzano il presupposto della continuità aziendale nella redazione della relazione di gestione a meno che abbiano valutato che sussistono le condizioni per la liquidazione del Fondo o per l'interruzione dell'attività o non abbiano alternative realistiche a tali scelte.

Il collegio sindacale della Società di Gestione del Fondo ha la responsabilità della vigilanza, nei termini previsti dalla legge, sul processo di predisposizione dell'informativa finanziaria del Fondo.

Responsabilità della società di revisione per la revisione contabile della relazione di gestione

I nostri obiettivi sono l'acquisizione di una ragionevole sicurezza che la relazione di gestione nel suo complesso non contenga errori significativi, dovuti a frodi o a comportamenti o eventi non intenzionali, e l'emissione di una relazione di revisione che includa il nostro giudizio. Per ragionevole sicurezza si intende un livello elevato di sicurezza che, tuttavia, non fornisce la garanzia che una revisione contabile svolta in conformità ai principi di revisione internazionali (ISA Italia) individui sempre un errore significativo, qualora esistente. Gli errori possono derivare da frodi o da comportamenti o eventi non intenzionali e sono considerati significativi qualora ci si possa ragionevolmente attendere che essi, singolarmente o nel loro insieme, siano in grado di influenzare le decisioni economiche prese dagli utilizzatori sulla base della relazione di gestione.

Nell'ambito della revisione contabile svolta in conformità ai principi di revisione internazionali (ISA Italia), abbiamo esercitato il giudizio professionale e abbiamo mantenuto lo scetticismo professionale per tutta la durata della revisione contabile. Inoltre:

- abbiamo identificato e valutato i rischi di errori significativi nella relazione di gestione, dovuti a frodi o a comportamenti o eventi non intenzionali; abbiamo definito e svolto procedure di revisione in risposta a tali rischi; abbiamo acquisito elementi probativi sufficienti ed appropriati su cui basare il nostro giudizio. Il rischio di non individuare un errore significativo dovuto a frodi è più elevato rispetto al rischio di non individuare un errore significativo derivante da comportamenti o eventi non intenzionali, poiché la frode può implicare l'esistenza di collusioni, falsificazioni, omissioni intenzionali, rappresentazioni fuorvianti o forzature del controllo interno;
- abbiamo acquisito una comprensione del controllo interno rilevante ai fini della revisione contabile allo scopo di definire procedure di revisione appropriate nelle circostanze e non per esprimere un giudizio sull'efficacia del controllo interno del Fondo e della Società di Gestione del Fondo;
- abbiamo valutato l'appropriatezza dei criteri e delle modalità di valutazione adottati, nonché la ragionevolezza delle stime contabili effettuate dagli amministratori, inclusa la relativa informativa;
- siamo giunti ad una conclusione sull'appropriatezza dell'utilizzo da parte degli amministratori del presupposto della continuità aziendale e, in base agli elementi probativi acquisiti, sull'eventuale esistenza di un'incertezza significativa riguardo a eventi o circostanze che possono far sorgere dubbi significativi sulla capacità del Fondo di continuare ad operare come una entità in funzionamento. In presenza di un'incertezza significativa, siamo tenuti a richiamare l'attenzione nella relazione di revisione sulla relativa informativa della relazione di gestione, ovvero, qualora tale informativa sia inadeguata, a riflettere tale circostanza nella formulazione del nostro giudizio. Le nostre conclusioni sono basate sugli elementi probativi acquisiti fino alla data della presente relazione. Tuttavia, eventi o circostanze successivi possono comportare il fatto che il Fondo cessi di operare come un'entità in funzionamento;
- abbiamo valutato la presentazione, la struttura e il contenuto della relazione di gestione nel suo complesso, inclusa l'informativa, e se la relazione di gestione rappresenti le operazioni e gli eventi sottostanti in modo da fornire una corretta rappresentazione.

Abbiamo comunicato ai responsabili delle attività di *governance* della Società di Gestione del Fondo, identificati ad un livello appropriato come richiesto dai principi di revisione internazionali (ISA Italia), tra gli altri aspetti, la portata e la tempistica pianificate per la revisione contabile e i risultati significativi emersi, incluse le eventuali carenze significative nel controllo interno identificate nel corso della revisione contabile.

Relazione su altre disposizioni di legge e regolamentari

Giudizio ai sensi dell'articolo 14, comma 2, lettera e), del D. Lgs. 27 gennaio 2010, n. 39

Gli amministratori di Epsilon SGR S.p.A. sono responsabili per la predisposizione della relazione degli amministratori del Fondo Comune di Investimento Mobiliare Aperto "Epsilon Difesa 100 Azioni Settembre 2027" al 30 settembre 2022, incluse la sua coerenza con la relazione di gestione del Fondo e la sua conformità al Provvedimento.

Abbiamo svolto le procedure indicate nel principio di revisione (SA Italia) n. 720B al fine di esprimere un giudizio sulla coerenza della relazione degli amministratori con la relazione di gestione del Fondo Comune di Investimento Mobiliare Aperto "Epsilon Difesa 100 Azioni Settembre 2027" al 30 settembre 2022 e sulla conformità della stessa al Provvedimento, nonché di rilasciare una dichiarazione su eventuali errori significativi.

A nostro giudizio, la relazione degli amministratori è coerente con la relazione di gestione del Fondo Comune di Investimento Mobiliare Aperto "Epsilon Difesa 100 Azioni Settembre 2027" al 30 settembre 2022 ed è redatta in conformità al Provvedimento.

Con riferimento alla dichiarazione di cui all'art. 14, comma 2, lettera e), del D. Lgs. 27 gennaio 2010, n. 39, rilasciata sulla base delle conoscenze e della comprensione del Fondo e del relativo contesto acquisite nel corso dell'attività di revisione, non abbiamo nulla da riportare.

Milano, 21 novembre 2022

EY S.p.A.



Stefania Doretti
(Revisore Legale)

Epsilon Difesa 100 Azioni Settembre 2027

Relazione di gestione
al 30 settembre 2022



Sede Legale

Piazzetta Giordano Dell'Amore, 3
20121 Milano - Italia
Tel. +39 02 8810.2070
Fax +39 02 7005.7447

Epsilon SGR S.p.A.

Capitale Sociale € 5.200.000,00 i.v. • Codice Fiscale e iscrizione Registro Imprese di Milano n. 11048700154
Società partecipante al Gruppo IVA "Intesa Sanpaolo", Partita IVA 11991500015 (IT11991500015) • Iscritta
all'Albo delle SGR, al n. 22 nella Sezione Gestori di OICVM • Società soggetta all'attività di direzione e coordinamento
di **Intesa Sanpaolo S.p.A.** ed appartenente al Gruppo Bancario Intesa Sanpaolo, iscritto all'Albo dei Gruppi
Bancari • Socio Unico: Eurizon Capital SGR S.p.A. • Aderente al Fondo Nazionale di Garanzia

INDICE

SOCIETÀ DI GESTIONE

FONDI GESTITI

IL DEPOSITARIO

SOGGETTI CHE PROCEDONO AL COLLOCAMENTO

FONDO COMUNE D'INVESTIMENTO

RELAZIONE DEGLI AMMINISTRATORI

RELAZIONE DI GESTIONE AL 30 SETTEMBRE 2022:

- *SITUAZIONE PATRIMONIALE*
- *SEZIONE REDDITUALE*
- *NOTA INTEGRATIVA*



SOCIETÀ DI GESTIONE

La società di gestione EPSILON ASSOCIATI - SOCIETÀ DI GESTIONE DEL RISPARMIO S.p.A. o per brevità, EPSILON SGR S.p.A., di seguito "la SGR" o "la Società", è stata costituita con la denominazione di "Apokè Ten S.r.l." in data 3 novembre 1993 a Milano con atto del notaio Michele Marchetti, n. repertorio 44184/5446.

In data 28 aprile 1997 la Società ha assunto la denominazione sociale di "EPSILON Associati Società di Intermediazione Mobiliare S.p.A.". In data 3 dicembre 1999 la Società ha modificato la denominazione sociale in "EPSILON Associati Società di Gestione del Risparmio S.p.A.".

La Società è iscritta all'Albo delle Società di Gestione del Risparmio, tenuto dalla Banca d'Italia ai sensi dell'articolo 35 del D. Lgs. 58/98, nella Sezione Gestori di OICVM al n.22.

La Società ha sede legale in Milano, Piazzetta Giordano Dell'Amore 3.

Sito Internet: www.epsilonsgr.it

La durata della SGR è fissata sino al 31 dicembre 2050, mentre l'esercizio sociale si chiude il 31 dicembre di ogni anno.

Il capitale sociale sottoscritto e interamente versato è di euro 5.200.000 ed è integralmente posseduto da Eurizon Capital SGR S.p.A.. La SGR è soggetta all'attività di direzione e coordinamento della Capogruppo Intesa Sanpaolo S.p.A. che detiene l'intero capitale sociale di Eurizon Capital SGR S.p.A..

La composizione degli Organi Sociali alla data di riferimento della presente relazione, è la seguente:

CONSIGLIO DI AMMINISTRAZIONE

Dott.	Saverio PERISSINOTTO	Presidente
Dott.	Oreste AULETA	Amministratore Delegato e Direttore Generale
Avv.	Gianluigi BACCOLINI	Consigliere indipendente
Dott.	Salvatore BOCCHETTI	Consigliere indipendente
Dott.	Rodolfo MASTO	Consigliere indipendente
Dott.ssa	Sabrina RACCA	Consigliere
Dott.	Alessandro Maria SOLINA	Consigliere
Dott.ssa	Elisabetta STEGHER	Consigliere

COLLEGIO SINDACALE

Dott.	Flavio CERUTI	Presidente
Prof.	Luciano Matteo QUATTROCCHIO	Sindaco effettivo
Dott.	Francesco SPINOSO	Sindaco effettivo
Dott.ssa	Roberta BENEDETTI	Sindaco supplente
Dott.ssa	Giovanna CONCA	Sindaco supplente

SOCIETÀ DI REVISIONE

EY S.p.A.



FONDI GESTITI

Epsilon SGR gestisce gli OICVM (Organismi di Investimento Collettivo in Valori Mobiliari) riportati di seguito. Si precisa che i Fondi contrassegnati dal seguente simbolo (*) si qualificano come "Fondi sostenibili e responsabili":

REGOLAMENTO UNICO

Epsilon Italy Bond Short Term
Epsilon QIncome
Epsilon QValue
Epsilon Qreturn
Epsilon QEquity
Epsilon DLongRun

Epsilon US Equity ESG Index (*)
Epsilon Global Equity ESG Index (*)
Epsilon European Equity ESG Index (*)
Epsilon EMU Government ESG Bond Index (*)
Epsilon Euro Corporate SRI Index (*)

FONDI DIFESA ATTIVA

Epsilon Difesa Attiva Maggio 2022
Epsilon Difesa Attiva Luglio 2022
Epsilon Difesa Attiva Settembre 2022

FONDI MULTIASET VALORE GLOBALE

Epsilon Multiasset Valore Globale Maggio 2022
Epsilon Multiasset Valore Globale Luglio 2022

FONDI SOLUZIONE OBBLIGAZIONARIA X 4

Epsilon Soluzione Obbligazionaria x 4 - Luglio 2025
Epsilon Soluzione Obbligazionaria x 4 - Settembre 2025
Epsilon Soluzione Obbligazionaria x 4 - Dicembre 2025

FONDI DIFESA 100

Epsilon Difesa 100 Azioni Reddito Febbraio 2026
Epsilon Difesa 100 Azioni Reddito Marzo 2026
Epsilon Difesa 100 Valute Reddito Giugno 2026
Epsilon Difesa 100 Valute Reddito Luglio 2026
Epsilon Difesa 100 Azioni Giugno 2027
Epsilon Difesa 100 Azioni Luglio 2027
Epsilon Difesa 100 Azioni Settembre 2027
Epsilon Difesa 100 Azioni ESG Maggio 2029
Epsilon Imprese Difesa 100 ESG Dicembre 2025
Epsilon Difesa 100 Azioni ESG Luglio 2029
Epsilon Imprese Difesa 100 ESG - Edizione 2
Epsilon Difesa 100 Azioni Reddito ESG Ottobre 2025
Epsilon Difesa 100 Azioni ESG Ottobre 2027
Epsilon Difesa 100 Azioni Reddito ESG 4 Anni
Epsilon Imprese Difesa 100 ESG - Edizione 3

ALTRI FONDI

Epsilon Flessibile 20
Epsilon Risparmio Novembre 2025
Epsilon Difesa 85 Megatrend Azionario Gennaio 2027
Epsilon Risparmio Dicembre 2025
Epsilon Risparmio Marzo 2026
Epsilon Difesa 85 Megatrend Azionario Aprile 2027
Epsilon Risparmio Aprile 2026
Epsilon STEP 30 Megatrend ESG Giugno 2027
Epsilon Risparmio Luglio 2026
Epsilon STEP 30 Megatrend ESG Settembre 2027
Epsilon STEP 30 Megatrend ESG Dicembre 2027

SISTEMA EPSILON INDEX FUNDS

Epsilon European Equity Large Cap Index



IL DEPOSITARIO

Il Depositario dei Fondi è “State Street Bank International GmbH - Succursale Italia” (di seguito, il “Depositario”), via Ferrante Aporti 10, Milano, iscritta al n. 5757 dell'Albo delle Banche tenuto dalla Banca d'Italia e aderente al Fondo di Protezione dei Depositi dell'associazione delle banche tedesche.

Il Depositario adempie agli obblighi di custodia degli strumenti finanziari ad esso affidati e alla verifica della proprietà nonché alla tenuta delle registrazioni degli altri beni. Il Depositario, se non sono affidate a soggetti diversi, detiene altresì le disponibilità liquide del Fondo e nell'esercizio delle proprie funzioni:

- accerta la legittimità delle operazioni di vendita, emissione, riacquisto, rimborso e annullamento delle quote del Fondo, nonché la destinazione dei redditi dello stesso;
- accerta la correttezza del calcolo del valore delle quote del Fondo;
- accerta che nelle operazioni relative al Fondo la controprestazione sia rimessa nei termini d'uso;
- esegue le istruzioni del Gestore se non sono contrarie alla legge, al Regolamento o alle prescrizioni degli Organi di Vigilanza.



SOGGETTI CHE PROCEDONO AL COLLOCAMENTO

Il collocamento delle quote del Fondo è stato effettuato dalla Società di Gestione per il tramite dei seguenti soggetti:

a) Banche

BPER Banca S.p.A., Intesa Sanpaolo S.p.A..



6

FONDO COMUNE D'INVESTIMENTO

Il fondo "EPSILON DIFESA 100 AZIONI SETTEMBRE 2027" è stato istituito in data 30 giugno 2020, ai sensi del Regolamento della Banca d'Italia del 19 gennaio 2015 in materia di gestione collettiva del risparmio come successivamente modificato. Il Regolamento del Fondo non è stato sottoposto all'approvazione specifica della Banca d'Italia in quanto rientra nei casi in cui l'approvazione si intende rilasciata in via generale. Il Fondo è operativo dal 21 luglio 2020.

La sottoscrizione delle quote del Fondo è effettuata esclusivamente durante il "Periodo di Sottoscrizione", compreso tra il 21 luglio 2020 e l'11 agosto 2020.

La durata del Fondo è fissata al 31 dicembre 2028 salvo proroga. La scadenza del ciclo di investimento del Fondo è stabilita al 28 settembre 2027.

Il Fondo, denominato in euro, è del tipo a capitalizzazione dei proventi. I proventi realizzati non vengono pertanto distribuiti ai partecipanti, ma restano compresi nel patrimonio del Fondo.

Il valore unitario della quota del Fondo, espresso in millesimi di euro e arrotondato per difetto, è determinato con cadenza settimanale con riferimento a ciascun martedì ("giorno di valorizzazione"). Qualora tale giorno sia un giorno di chiusura della Borsa Italiana o di festività nazionale italiana, il valore unitario della quota viene determinato con riferimento al primo giorno successivo di Borsa Italiana aperta non coincidente con una festività nazionale italiana. Il valore unitario della quota del Fondo, ai soli fini di una puntuale rappresentazione delle consistenze patrimoniali nella relazione semestrale e nella relazione annuale, è inoltre determinato con riferimento all'ultimo giorno di Borsa Italiana aperta non coincidente con una festività nazionale italiana di ciascun semestre e di ciascun anno, quando non coincidente con la cadenza settimanale.

La partecipazione al Fondo si realizza attraverso la sottoscrizione di quote o il loro successivo acquisto a qualsiasi titolo.

La sottoscrizione di quote può avvenire solo a fronte del versamento di un importo corrispondente al valore delle quote di partecipazione.

I partecipanti al Fondo possono, in qualsiasi momento, chiedere alla SGR il rimborso totale o parziale delle quote possedute.

Il rimborso può alternativemente avvenire a mezzo bonifico o assegno circolare o bancario non trasferibile all'ordine dell'avente diritto.

Il valore del rimborso è determinato in base al valore unitario delle quote del giorno di ricezione della domanda da parte della SGR. Quando nel giorno di ricezione della domanda non è prevista la valorizzazione del Fondo, il valore del rimborso è determinato in base al primo valore del Fondo successivamente determinato.

La SGR provvede, tramite il Depositario, al pagamento dell'importo nel più breve tempo possibile e non oltre il termine di quindici giorni dalla data in cui la domanda è pervenuta, salvi i casi di sospensione del diritto di rimborso.

Caratteristiche del Fondo

Il Fondo di tipo aperto, rientrante nell'ambito di applicazione della Direttiva 2009/65/CE come successivamente modificata ed integrata, e a capitale protetto, appartiene alla categoria "Flessibili".

In relazione allo stile gestionale adottato dal Fondo non è possibile individuare un benchmark coerente con i rischi connessi con la politica di investimento del Fondo medesimo.

Il Fondo, di tipo flessibile, adotta una politica di investimento fondata su una durata predefinita, leggermente superiore a 7 anni. La scadenza del ciclo di investimento del Fondo è stabilita al 28 settembre 2027.

Il Fondo mira a conseguire una moderata crescita del capitale investito e contestualmente a minimizzare, attraverso l'utilizzo di particolari tecniche di gestione, la probabilità di perdita del capitale investito. Gli obiettivi perseguiti dal Fondo non costituiscono, in alcun modo, una garanzia di rendimento positivo o di restituzione del capitale investito.

Il valore della quota protetto ("Valore Protetto") è pari al 100% del più elevato valore unitario della quota del Fondo rilevato durante il "Periodo di Sottoscrizione". Il Valore Protetto è pari a 5,000 euro.

Il giorno in cui il valore della quota del Fondo è protetto ("Giorno Protetto") è il 28 settembre 2027 (valore della quota riferito al 28 settembre 2027). Qualora in tale giorno non sia prevista la valorizzazione del Fondo, il "Giorno Protetto" è il primo giorno di valorizzazione precedente. In qualsiasi altro giorno diverso dal "Giorno Protetto" il valore della quota non è protetto.

Gli investimenti sono effettuati in strumenti finanziari di natura azionaria, obbligazionaria e/o monetaria. Gli



investimenti in strumenti finanziari di natura azionaria non possono comunque superare il 70% del totale delle attività del Fondo.

Gli strumenti finanziari di natura obbligazionaria/monetaria sono rappresentati da emittenti governativi, organismi sovranazionali/agenzie ed emittenti societari.

Gli investimenti in strumenti finanziari di natura obbligazionaria/monetaria di emittenti diversi da quelli italiani aventi rating inferiore ad investment grade o privi di rating non possono superare il 30% del totale delle attività del Fondo. Non è previsto alcun limite con riguardo al merito di credito degli emittenti italiani. Gli investimenti in strumenti finanziari di natura obbligazionaria/monetaria di emittenti di Paesi Emergenti non possono superare il 30% del totale delle attività del Fondo.

La durata media finanziaria (duration) del Fondo è inizialmente inferiore a 7 anni e tende a diminuire gradualmente nel corso del ciclo di investimento. L'esposizione a valute diverse dall'euro non può superare il 30% del totale delle attività del Fondo.

Il Fondo può inoltre investire:

- in depositi bancari denominati in qualsiasi valuta, fino al 30% del totale delle attività;
- in parti di OICVM e FIA aperti non riservati, la cui composizione del portafoglio risulti compatibile con la politica di investimento del Fondo, fino al 10% del totale delle attività.

Il Fondo utilizza strumenti finanziari derivati per finalità di copertura dei rischi e per finalità diverse da quelle di copertura. L'esposizione complessiva in strumenti finanziari derivati non può essere superiore al valore complessivo netto del Fondo e deve risultare coerente con la politica di investimento. Tale esposizione è calcolata secondo il metodo degli impegni, secondo quanto stabilito nella disciplina di vigilanza.

Nel "Periodo di Sottoscrizione", nonché a decorrere dal giorno successivo alla scadenza del ciclo di investimento del Fondo, gli investimenti saranno effettuati in strumenti finanziari, anche derivati, di natura monetaria e/o obbligazionaria (compresi gli OICR di tale natura) aventi al momento dell'acquisto merito di credito non inferiore ad investment grade e/o in depositi bancari. Non è previsto alcun limite con riguardo al merito di credito dello Stato italiano. Gli investimenti effettuati in strumenti finanziari ed in depositi bancari denominati in valute diverse dall'euro saranno oggetto di operazioni finalizzate alla copertura del rischio di cambio. La durata media finanziaria (duration) del Fondo risulterà tendenzialmente inferiore ai 2 anni.

Lo stile di gestione è flessibile. L'investimento azionario tenderà a privilegiare titoli europei, interessanti dal punto di vista della valutazione, tenuto conto, in particolare, delle aspettative di dividendo elevato, della profittabilità dei bilanci e della sostenibilità nel tempo delle politiche di dividendo. Al fine di evitare concentrazioni settoriali e/o geografiche il portafoglio sarà investito anche in indici settoriali e/o di mercato con aspettative di elevato dividend yield. L'esposizione obbligazionaria può essere gestita tatticamente e può variare in base alla dinamica dei tassi di interesse dei mercati. L'obiettivo di protezione viene perseguito mediante l'investimento in strumenti obbligazionari con scadenza generalmente prossima a quella del ciclo di investimento del Fondo. L'esposizione alle diverse classi di attività "rischiose" potrà essere ottenuta attraverso l'investimento diretto in titoli azionari, titoli obbligazionari e divise estere ovvero mediante l'utilizzo di strumenti finanziari derivati quotati e non quotati aventi il medesimo sottostante.

A prescindere dagli orientamenti di investimento specifici del Fondo, resta comunque ferma la facoltà di:

- effettuare investimenti in strumenti finanziari non quotati, nei limiti previsti dalle vigenti disposizioni normative;
- detenere liquidità per esigenze di tesoreria;
- assumere, in relazione all'andamento dei mercati finanziari o ad altre specifiche situazioni congiunturali, scelte per la tutela dell'interesse dei partecipanti, che si discostino dalle politiche d'investimento.

Il Fondo può inoltre:

- acquistare titoli di società finanziate da società del Gruppo di appartenenza della SGR;
- negoziare strumenti finanziari con altri patrimoni gestiti dalla SGR;
- investire in parti di altri OICR gestiti dalla SGR o da altre società alla stessa legate tramite controllo comune o con una considerevole partecipazione diretta o indiretta.

La SGR ha facoltà di effettuare operazioni in divise estere (es. acquisti e vendite a pronti ed a termine, ecc.) ed utilizzare strumenti di copertura del rischio di cambio, coerentemente con la politica di investimento del Fondo. La SGR ha inoltre la facoltà di utilizzare tecniche di gestione efficiente del portafoglio (quali ad esempio operazioni di pronti contro termine, riporti, prestito titoli ed altre operazioni assimilabili) coerentemente con la politica di investimento del Fondo e nel rispetto dei limiti e delle condizioni stabilite dalle vigenti disposizioni normative.

Spese ed oneri a carico del Fondo

Le spese a carico del Fondo sono:



- la commissione di collocamento, nella misura del 2,00%, applicata sull'importo risultante dal numero di quote in circolazione al 23/09/2020 per il valore unitario iniziale della quota del Fondo (pari a 5 euro). Tale commissione è imputata al Fondo e prelevata in un'unica soluzione il 23/09/2020 ed è ammortizzata linearmente entro i 3 anni successivi a tale data mediante addebito sul valore complessivo netto del Fondo in ogni giorno di valorizzazione;

- la provvigione di gestione a favore della SGR pari allo 0,10% nei primi 3 anni del ciclo di investimento e pari allo 0,20% nei successivi 4 anni del ciclo di investimento, calcolata ogni giorno di valorizzazione sul valore complessivo netto del Fondo. La provvigione di gestione è prelevata mensilmente dalle disponibilità del Fondo stesso il primo giorno di calcolo del valore unitario della quota del mese successivo a quello di riferimento. Nel "Periodo di Sottoscrizione" ed a decorrere dal giorno successivo alla scadenza del ciclo di investimento del Fondo, la provvigione di gestione è pari allo 0,30% su base annua, calcolata e prelevata secondo le modalità di cui sopra;

- il costo per il calcolo del valore della quota del Fondo, nella misura massima dello 0,04% su base annua, calcolato ogni giorno di valorizzazione sul valore complessivo netto del Fondo e prelevato mensilmente dalle disponibilità di quest'ultimo il primo giorno di calcolo del valore unitario della quota del mese successivo a quello di riferimento;

- il compenso riconosciuto al Depositario per l'incarico svolto, nella misura massima dello 0,03% su base annua, calcolato ogni giorno di valorizzazione sul valore complessivo netto del Fondo;

- le spese di pubblicazione del valore unitario delle quote e dei prospetti periodici del Fondo;

- le spese degli avvisi inerenti alla liquidazione del Fondo, alla disponibilità dei prospetti periodici nonché alle modifiche del Regolamento richieste da mutamenti della legge ovvero delle disposizioni di vigilanza;

- gli oneri della stampa dei documenti destinati al pubblico nonché gli oneri derivanti dagli obblighi di comunicazione alla generalità dei partecipanti, purché tali oneri non attengano a propaganda e a pubblicità o comunque al collocamento delle quote del Fondo;

- le spese per la revisione della contabilità e dei rendiconti del Fondo, ivi compreso quello finale di liquidazione;

- gli oneri finanziari per i debiti assunti dal Fondo e le spese connesse;

- le spese legali e giudiziarie sostenute nell'esclusivo interesse del Fondo;

- il contributo di vigilanza dovuto alla Consob nonché alle Autorità estere competenti, per lo svolgimento dell'attività di controllo e di vigilanza. Tra tali spese non sono in ogni caso comprese quelle relative alle procedure di commercializzazione del Fondo nei paesi diversi dall'Italia;

- i costi connessi con l'acquisizione e la dismissione delle attività del Fondo (es.: oneri di intermediazione inerenti alla compravendita di strumenti finanziari o di parti di OICR, all'investimento in depositi bancari nonché gli oneri connessi alla partecipazione agli OICR oggetto dell'investimento);

- gli oneri fiscali di pertinenza del Fondo.

Il pagamento delle suddette spese, salvo quanto diversamente indicato, è disposto dalla SGR mediante prelievo dalla disponibilità del Fondo con valuta non antecedente a quella del giorno di effettiva erogazione.

In caso di investimento in OICR collegati, sul Fondo acquirente non vengono fatte gravare spese e diritti di qualsiasi natura relativi alla sottoscrizione e al rimborso delle parti degli OICR acquisiti. La SGR deduce dal proprio compenso, fino a concorrenza dello stesso, la provvigione di gestione percepita dal gestore degli OICR "collegati".

Regime fiscale

La SGR, ai sensi della Legge 10/2011, applica una ritenuta sul reddito realizzato direttamente in capo ai partecipanti.

La ritenuta viene applicata nella misura del 26%. La quota parte dei redditi riconducibile all'investimento in titoli governativi italiani ed equiparati e in obbligazioni emesse da Stati esteri white list e loro enti territoriali partecipa in misura ridotta, per il 48,08% del relativo ammontare al reddito fiscalmente imponibile. I proventi riferibili ai titoli pubblici italiani ed equiparati sono determinati proporzionalmente alla percentuale media dell'attivo investita direttamente, o indirettamente per il tramite di altri organismi di investimento.

Per i redditi che si realizzeranno nel corso del primo semestre 2023, la porzione di reddito riferibile agli investimenti in titoli governativi ed equiparati sarà pari a 88,6%, corrispondente alla media delle percentuali rilevate alla fine del primo trimestre 2022 (88,1%) e del terzo trimestre 2022 (89,2%).

Si ricorda che per i redditi realizzati nel corso del secondo semestre 2022, la porzione di reddito riferibile agli



investimenti in titoli governativi ed equiparati è pari a 88,4%, corrispondente alla media delle percentuali rilevate alla fine del terzo trimestre 2021 (88,8%) e del primo trimestre 2022 (88,1%).

Il reddito imponibile in capo al partecipante corrisponde ai proventi distribuiti in costanza di partecipazione al Fondo o alla differenza tra il valore di rimborso, di liquidazione o di cessione delle quote e il costo medio ponderato di sottoscrizione o acquisto delle quote medesime, rilevati dai prospetti periodici. Tra le operazioni di rimborso sono comprese anche quelle realizzate mediante operazioni di spostamento tra Fondi. La ritenuta è applicata anche nell'ipotesi di trasferimento delle quote a rapporti di custodia, amministrazione o gestione intestati a soggetti diversi dagli intestatari dei rapporti di provenienza, incluse le operazioni di trasferimento avvenute per successione o donazione.

Nel caso in cui il partecipante realizzi una perdita, tale minusvalenza può essere portata dal partecipante in diminuzione di plusvalenze realizzate su altri titoli, nel medesimo periodo d'imposta o entro il quarto successivo.

Durata dell'esercizio contabile

L'esercizio contabile del Fondo ha durata annuale e si chiude l'ultimo giorno di valorizzazione del mese di settembre di ogni anno.



RELAZIONE DEGLI AMMINISTRATORI

Scenario Macroeconomico

Il periodo di riferimento (1° ottobre 2021 - 30 settembre 2022) ha preso avvio con un'economia che a livello mondiale ha continuato ad evidenziare un elevato ritmo di crescita, generando notevoli pressioni sulle catene produttive e un conseguente costante rialzo dei prezzi. Con il proseguire dei mesi, il persistere delle pressioni inflazionistiche, esacerbate in Europa anche dall'aumento dei costi per l'approvvigionamento energetico causato dallo scoppio della guerra fra Russia e Ucraina, ha motivato l'adozione da parte delle principali Banche Centrali di politiche monetarie sempre più restrittive, con i conseguenti impatti sulle aspettative di crescita economica.

Più in dettaglio, l'ultimo trimestre del 2021 ha visto l'inflazione globale, ed in particolare quella statunitense, stabilizzarsi su livelli molto elevati perdendo via via quel connotato di temporaneità con cui era stata inizialmente caratterizzata proprio dalla Banca Centrale statunitense. La Federal Reserve (o "Fed") ha infatti riconosciuto come l'inflazione, dovuta a "colli di bottiglia" dal lato dell'offerta, fosse ormai diventata persistente nell'economia americana. Con un'inflazione che ha segnato nuovi massimi, la reazione della Fed è stata quella di iniziare e via via accelerare il ritmo del "tapering" (ossia, accelerare la riduzione degli acquisti di strumenti finanziari effettuati dalla Banca Centrale, dai quali deriva quindi un'immissione di liquidità nel sistema finanziario). Anche in Europa il livello elevato dell'inflazione ha portato la BCE a rivedere in parte la propria politica monetaria, mantenendo tuttavia un atteggiamento molto più prudente rispetto alla Fed, complice anche la situazione di ripresa economica alla luce dei contagi legati alla nuova variante del virus, Omicron. La BCE ha annunciato la conclusione degli acquisti di titoli nel PEPP (programma di acquisto legato all'emergenza pandemica) a marzo 2022.

Il primo trimestre del 2022 ha visto proseguire i temi di fine 2021, con un'inflazione molto elevata e Banche Centrali che hanno iniziato a mettere in atto delle misure per contrastarla. L'inflazione globale, e in particolare quella americana, non ha dato segni di rallentamento né di stabilizzazione nei primi mesi del 2022, spingendo così le Banche Centrali ad accelerare la rimozione degli stimoli introdotti durante la pandemia e ad incrementare l'atteggiamento restrittivo. Questa situazione ha spinto la Fed ad annunciare una restrizione del bilancio federale a partire dall'estate, ma, soprattutto, ad avviare un nuovo ciclo di rialzo dei tassi di interesse con un primo intervento da 25 punti base nella riunione di marzo. In Europa la situazione nei primi mesi del 2022 non è stata molto diversa da quella americana, con un'inflazione che si è portata su livelli molto elevati ed una BCE che ha reagito evidenziando l'intenzione di rimuovere gli stimoli monetari introdotti durante la pandemia, mostrandosi, però, più cauta su eventuali rialzi dei tassi. La situazione, però, è rapidamente cambiata con l'escalation militare sfociata nell'invasione russa dell'Ucraina, che ha portato molta volatilità sui mercati e, in particolare, in Europa. Con gli USA impegnati a contrastare l'inflazione e l'Europa alle prese con una guerra ai confini, la Cina ha iniziato il 2022 introducendo nuovi stimoli monetari per riportare l'economia sui livelli di crescita standard, dopo il rallentamento del 2021, anche alla luce di una nuova ondata di contagi, che ha reso necessarie nuove misure di restrizione.

Il principale tema per il secondo trimestre del 2022 si è confermato essere l'elevato livello di inflazione, con un focus particolare sulle dinamiche dei prezzi negli USA e i conseguenti rialzi dei tassi annunciati dalla Fed. In linea con quanto scontato dai mercati, infatti, nel mese di maggio la Fed ha operato un rialzo di 50 punti base. A giugno, il dato relativo all'inflazione USA ha, però, nuovamente sorpreso al rialzo, spingendo la Banca Centrale americana ad inasprire la politica di rialzi prevista, con un intervento da 75 punti base. Questa accelerazione è stata seguita anche dalla BCE che, dopo mesi di messaggi rassicuranti sulla volontà di procedere gradualmente nel percorso di rialzo dei tassi di interesse, in giugno ha cambiato atteggiamento, assumendo un orientamento più restrittivo. Nella parte finale del secondo trimestre del 2022, la crescita economica ha mostrato i primi segnali di rallentamento, dopo mesi in cui invece si era mostrata in grado di sopportare le politiche restrittive delle Banche Centrali.

Nel terzo trimestre 2022 l'economia americana ha mostrato segnali di indebolimento degli indicatori di fiducia delle imprese e del settore immobiliare come conseguenza della politica restrittiva della Fed, confermando, invece, una grande solidità del mercato del lavoro. Nel corso del trimestre la Fed ha effettuato due rialzi da 75 punti base (rispettivamente nelle riunioni di luglio e settembre), ma, soprattutto, ha indicato come il livello dei tassi sia destinato a rimanere elevato fin quando l'inflazione non darà consistenti segnali di rallentamento. Anche in Europa l'inflazione ha registrato nuovi massimi, chiudendo il trimestre in area 10%. A differenza degli USA, dove l'inflazione deriva da eccesso di domanda e "colli di bottiglia" del sistema produttivo, in Europa è riconducibile in buona parte alla crisi energetica. La Russia, infatti, ha confermato la volontà di utilizzare le forniture di gas all'Europa come arma negoziale. Le quotazioni energetiche, perciò, hanno subito forti incrementi e le misure adottate dall'Unione Europea in tema di energia non hanno mostrato grande coesione di intenti tra i Paesi membri e non hanno sortito effetti sostanziali sull'economia. In questo contesto la BCE ha effettuato due rialzi dei tassi nel trimestre, un primo da 50 punti base a luglio ed un secondo da 75 punti base a settembre nel tentativo di frenare l'inflazione e difendere la valuta. In Cina, le misure di stimolo introdotte a sostegno dell'economia non hanno prodotto segnali di crescita significativi, mentre si sono rafforzate le incertezze legate a possibili chiusure per fronteggiare nuove ondate pandemiche.

Volgendo lo sguardo all'andamento dei mercati finanziari, nella parte finale del 2021 si è osservata un'impostazione rialzista, supportata da robuste dinamiche di crescita economica conseguenti alle riaperture delle attività nella maggior parte delle economie mondiali. Nel 2022 i mercati si sono concentrati maggiormente sui temi inerenti all'inflazione e,



successivamente, hanno spostato l'attenzione sui rischi legati al rallentamento del ciclo economico, alla luce di Banche Centrali che hanno adottato un orientamento sempre più aggressivo nei confronti delle pressioni inflazionistiche. In questo contesto vi è stato un ampio riprezzamento delle politiche monetarie che ha portato ad un significativo rialzo dei tassi di interesse, con un conseguente impatto negativo sui prezzi dei titoli obbligazionari, e ad un calo generalizzato dei principali listini azionari.

Per quanto concerne i mercati obbligazionari, il tasso di interesse a 2 anni statunitense ha scontato la politica di rialzi della Fed, evidenziando un significativo rialzo che lo ha portato al 4,28% mentre il decennale è salito al 3,83%; tale movimento ha provocato un'inversione della curva dei rendimenti (ossia, il livello dei tassi sul tratto a breve termine è superiore a quello del tratto a lungo termine) ad evidenziare i crescenti timori circa la tenuta del ciclo economico. Anche in Europa il tasso a 2 anni tedesco ha chiuso il periodo di riferimento in rialzo, all'1,76%, mentre il decennale ha chiuso sul livello di 2,11% per una curva tedesca che ha mantenuto una leggera inclinazione. Per quanto concerne la componente dei Paesi periferici dell'area Euro, le pressioni rialziste hanno caratterizzato in maniera significativa la curva italiana, con lo spread verso i titoli tedeschi sulla scadenza decennale che si è allargato a 241 punti base, risentendo nell'ultima parte del periodo di riferimento anche dell'incertezza del quadro politico nazionale, dopo la caduta del governo Draghi.

La risalita dei tassi di interesse ha impattato negativamente sull'andamento del mercato obbligazionario globale che nel periodo di riferimento ha registrato una perdita in valuta locale del 12,5% (indice JPM Global) e in euro di -6,5%. Performance negative anche a livello delle principali aree geografiche, con la zona Euro che ha registrato il -16,6% (indice JPM Emu), con gli Stati Uniti (JPM Usa) che in valuta locale hanno segnato il -12,5% (che risulta essere positivo del 3,5% in euro) e con i Paesi emergenti (JPM Embi+) che hanno evidenziato in valuta locale una flessione del 30,9% (-18,3% in euro).

Nel corso del periodo di riferimento i mercati azionari hanno risentito del rialzo dei tassi e dei timori circa la tenuta della crescita, chiudendo con un saldo negativo. Il mercato azionario globale ha registrato una perdita in valuta locale del 15,5% (indice MSCI World) e del 4,9% in euro. A livello di singole aree geografiche, il mercato statunitense (MSCI Usa) ha segnato una flessione del 17,6% (-2,5% se espresso in euro), risentendo anche dell'incertezza circa la capacità della Fed di contrastare l'inflazione senza compromettere l'espansione economica, mentre i mercati europei (indice MSCI Emu) hanno evidenziato una perdita del 18,0%. Andamento negativo anche per l'area dei Paesi emergenti (indice MSCI Emerging Markets) che ha mostrato una contrazione in valuta locale del 21,5% (-15,0% se espressa in euro).

Per quanto concerne il mercato valutario, l'euro si è indebolito dell'15,5% verso il dollaro e del 10,8% nei confronti del franco svizzero, mentre si è rafforzato del 2,10% contro la sterlina e del 9,7% rispetto allo yen. La dinamica valutaria ha impattato sulle performance convertite in euro dei mercati esterni all'area Euro.

Commento di gestione

Il peso della componente azionaria è variato in un intervallo compreso fra il 3 e il 9% circa: l'esposizione ha raggiunto valori nella parte alta dell'intervallo a fine 2021, per poi scendere nel corso del 2022, attestandosi, infine, nella parte inferiore dell'intervallo al termine del periodo di riferimento.

Si è privilegiata l'esposizione ai mercati azionari europei, tenendo in considerazione, in particolare, le prospettive di apprezzamento di medio/lungo termine, il livello dei dividendi, la sostenibilità nel tempo degli stessi e la redditività delle società che costituiscono gli indici, nonché la liquidità e l'efficienza, in termini di valutazione, degli strumenti derivati negoziati.

Per quanto riguarda la componente obbligazionaria, la duration di portafoglio si è attestata in area 5 anni. Tale posizionamento è finalizzato principalmente al raggiungimento degli obiettivi di protezione del capitale a scadenza.

Il portafoglio obbligazionario è interamente costituito da emissioni governative italiane, con scadenza tendenzialmente prossima al termine del periodo di protezione.

Per quanto concerne l'ambito valutario, l'esposizione è interamente in Euro.

Sono stati utilizzati strumenti derivati con finalità strategica: in particolare l'esposizione azionaria è stata ottenuta mediante opzioni call, principalmente con scadenza prossima al termine del periodo di gestione e con sottostanti i primari indici dei mercati azionari europei.

Nel periodo di riferimento, il rendimento del Fondo è stato negativo, soprattutto per via del contributo della componente obbligazionaria penalizzata dal considerevole aumento dei tassi di interesse registrato in area Euro. Anche la componente azionaria ha contribuito in maniera negativa, ma in misura più contenuta.

Nel corso dei prossimi mesi il portafoglio obbligazionario verrà gestito in chiave strategica, valutando le opportunità che potranno presentarsi sul mercato e tenendo in considerazione i vincoli stringenti posti dagli obiettivi di protezione del capitale a scadenza. Per quanto riguarda la componente azionaria, si valuterà la possibilità, se le condizioni di mercato saranno favorevoli, di reintrodurre l'esposizione ad un portafoglio di titoli azionari caratterizzati da aspettative di rendimento interessanti, anche al fine di incrementare la diversificazione settoriale e/o geografica.



Rapporti con le Società del Gruppo

Si precisa che i rapporti intrattenuti e le operazioni effettuate nel corso del periodo di riferimento con le altre Società del Gruppo vengono descritti nell'ambito della nota integrativa cui si rimanda. Tali rapporti e operazioni sono stati regolati in base alle normali condizioni di mercato.

Fatti di rilievo avvenuti dopo la chiusura del periodo di riferimento della presente relazione

Non si rilevano eventi significativi successivi alla chiusura della presente relazione di gestione, che possono avere un impatto rilevante sulla situazione patrimoniale e sezione reddituale del Fondo al 30 settembre 2022.


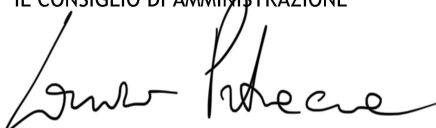
Attività di collocamento delle quote

Si ricorda che il Fondo è stato caratterizzato da un "Periodo di Sottoscrizione" che risulta essere chiuso. Si segnala che i rimborsi del periodo risultano essere pari a euro 2.845.814.

Informazioni su SFDR e tassonomia

Nella gestione del Fondo, la SGR integra nel proprio processo di investimento l'analisi dei rischi di sostenibilità ai sensi dell'articolo 6 del Regolamento (UE) 2019/2088 del Parlamento Europeo e del Consiglio del 27 novembre 2019 (cd. "Regolamento SFDR") relativo all'informativa sulla sostenibilità nel settore dei servizi finanziari. Ferma restando l'integrazione dell'analisi dei rischi di sostenibilità nel processo di investimento della SGR, il Fondo non promuove, tuttavia, gli specifici obiettivi ambientali individuati dal Regolamento (UE) 2020/852 del Parlamento Europeo e del Consiglio del 18 giugno 2020 (cd. "Regolamento Tassonomia") relativo all'istituzione di un quadro che favorisce gli investimenti sostenibili e recante modifica del Regolamento (UE) 2019/2088. In tale ambito, si evidenzia che gli investimenti sottostanti il presente Fondo non tengono conto dei criteri dell'Unione Europea per le attività economiche ecosostenibili.

Milano, 26 ottobre 2022

 IL CONSIGLIO DI AMMINISTRAZIONE


RELAZIONE DI GESTIONE AL 30 SETTEMBRE 2022

PREMESSA

La Relazione di gestione del Fondo si compone di una Situazione patrimoniale, di una Sezione reddituale e di una Nota integrativa ed è stata redatta in conformità alle disposizioni del Regolamento della Banca d'Italia del 19 gennaio 2015 in materia di gestione collettiva del risparmio, come modificato dal Provvedimento della Banca d'Italia del 23 dicembre 2021. Questi sono inoltre accompagnati dalla relazione degli amministratori.

I prospetti contabili e la nota integrativa sono redatti in unità di euro, senza cifre decimali, a eccezione del valore della quota, che viene calcolato in millesimi di euro.

La presente Relazione di gestione è redatta con riferimento al 30 settembre 2022, che risulta, ai sensi del regolamento del Fondo attualmente in vigore, l'ultimo giorno di calcolo del valore della quota del mese di settembre. Tale data rappresenta pertanto il termine dell'esercizio contabile del Fondo.

Come espressamente previsto dal Provvedimento di riferimento, i prospetti allegati sono stati posti a confronto con i dati relativi al periodo precedente.

L'Assemblea degli Azionisti di Epsilon SGR S.p.A. del 16 marzo 2020 ha incaricato EY S.p.A. della revisione legale del bilancio d'esercizio e della revisione contabile delle relazioni di gestione dei Fondi comuni d'investimento istituiti dalla SGR per gli esercizi 2021 - 2029.

A partire da marzo 2020, anche a fronte della diffusione del Covid-19 e coerentemente alle decisioni tempo per tempo assunte dalle Autorità, la SGR ha adottato apposite misure che hanno previsto l'applicazione estesa dello smart working a tutte le strutture aziendali, garantendo la continuità operativa e irrobustendo ulteriormente i propri processi e presidi legati al monitoraggio dell'operatività dei patrimoni gestiti. In tal senso, sono stati mantenuti adeguati livelli di controllo delle attività affidate a State Street Bank GmbH International - Succursale Italia.



SITUAZIONE PATRIMONIALE


ATTIVITA'	Situazione al 30/09/2022		Situazione a fine esercizio precedente	
	Valore complessivo	In percentuale del totale attività	Valore complessivo	In percentuale del totale attività
A. STRUMENTI FINANZIARI QUOTATI	21.414.820	94,1	28.313.171	93,1
A1. Titoli di debito	21.414.820	94,1	28.313.171	93,1
A1.1 titoli di Stato	20.229.932	88,9	26.894.563	88,4
A1.2 altri	1.184.888	5,2	1.418.608	4,7
A2. Titoli di capitale				
A3. Parti di OICR				
B. STRUMENTI FINANZIARI NON QUOTATI				
B1. Titoli di debito				
B2. Titoli di capitale				
B3. Parti di OICR				
C. STRUMENTI FINANZIARI DERIVATI	432.572	1,9	990.060	3,3
C1. Margini presso organismi di compensazione e garanzia				
C2. Opzioni, premi o altri strumenti finanziari derivati quotati				
C3. Opzioni, premi o altri strumenti finanziari derivati non quotati	432.572	1,9	990.060	3,3
D. DEPOSITI BANCARI				
D1. A vista				
D2. Altri				
E. PRONTI CONTRO TERMINE ATTIVI E OPERAZIONI ASSIMILATE				
F. POSIZIONE NETTA DI LIQUIDITA'	639.404	2,8	600.139	2,0
F1. Liquidità disponibile	639.404	2,8	600.139	2,0
F2. Liquidità da ricevere per operazioni da regolare				
F3. Liquidità impegnata per operazioni da regolare				
G. ALTRE ATTIVITA'	265.475	1,2	481.977	1,6
G1. Ratei attivi	96.362	0,4	103.635	0,3
G2. Risparmio di imposta				
G3. Altre	169.113	0,8	378.342	1,3
TOTALE ATTIVITA'	22.752.271	100,0	30.385.347	100,0

SITUAZIONE PATRIMONIALE

PASSIVITA' E NETTO		Situazione al 30/09/2022	Situazione a fine esercizio precedente
		Valore complessivo	Valore complessivo
H.	FINANZIAMENTI RICEVUTI		
I.	PRONTI CONTRO TERMINE PASSIVI E OPERAZIONI ASSIMILATE		
L.	STRUMENTI FINANZIARI DERIVATI	128.707	317.136
L1.	Opzioni, premi o altri strumenti finanziari derivati quotati		
L2.	Opzioni, premi o altri strumenti finanziari derivati non quotati	128.707	317.136
M.	DEBITI VERSO I PARTECIPANTI		
M1.	Rimborsi richiesti e non regolati		
M2.	Proventi da distribuire		
M3.	Altri		
N.	ALTRE PASSIVITA'	523.005	533.662
N1.	Provvigioni ed oneri maturati e non liquidati	5.076	6.363
N2.	Debiti di imposta		
N3.	Altre	517.929	527.299
N4.	Vendite allo scoperto		
TOTALE PASSIVITA'		651.712	850.798
Valore complessivo netto del fondo		22.100.559	29.534.549
Numero delle quote in circolazione		5.152.030,873	5.728.489,990
Valore unitario delle quote		4,289	5,155

Movimenti delle quote nell'esercizio	
Quote emesse	0,000
Quote rimborsate	576.459,117

Milano, 26 ottobre 2022

per IL CONSIGLIO DI AMMINISTRAZIONE


SEZIONE REDDITUALE

	Relazione al 30/09/2022	Relazione esercizio precedente
A. STRUMENTI FINANZIARI QUOTATI		
A1. PROVENTI DA INVESTIMENTI		
A1.1 Interessi e altri proventi su titoli di debito	478.617	586.188
A1.2 Dividendi e altri proventi su titoli di capitale		
A1.3 Proventi su parti di OICR		
A2. UTILE/PERDITA DA REALIZZI		
A2.1 Titoli di debito	-65.340	83.577
A2.2 Titoli di capitale		
A2.3 Parti di OICR		
A3. PLUSVALENZE/MINUSVALENZE		
A3.1 Titoli di debito	-4.621.982	-65.353
A3.2 Titoli di capitale		
A3.3 Parti di OICR		
A4. RISULTATO DELLE OPERAZIONI DI COPERTURA DI STRUMENTI FINANZIARI QUOTATI	547	113.615
Risultato gestione strumenti finanziari quotati	-4.208.158	718.027
B. STRUMENTI FINANZIARI NON QUOTATI		
B1. PROVENTI DA INVESTIMENTI		
B1.1 Interessi e altri proventi su titoli di debito		
B1.2 Dividendi e altri proventi su titoli di capitale		
B1.3 Proventi su parti di OICR		
B2. UTILE/PERDITA DA REALIZZI		
B2.1 Titoli di debito		
B2.2 Titoli di capitale		
B2.3 Parti di OICR		
B3. PLUSVALENZE/MINUSVALENZE		
B3.1 Titoli di debito		
B3.2 Titoli di capitale		
B3.3 Parti di OICR		
B4. RISULTATO DELLE OPERAZIONI DI COPERTURA DI STRUMENTI FINANZIARI NON QUOTATI		
Risultato gestione strumenti finanziari non quotati		
C. RISULTATO DELLE OPERAZIONI IN STRUMENTI FINANZIARI DERIVATI NON DI COPERTURA		
C1. RISULTATI REALIZZATI		
C1.1 Su strumenti quotati		
C1.2 Su strumenti non quotati	-20.434	39.618
C2. RISULTATI NON REALIZZATI		
C2.1 Su strumenti quotati		
C2.2 Su strumenti non quotati	-130.192	237.324
D. DEPOSITI BANCARI		
D1. INTERESSI ATTIVI E PROVENTI ASSIMILATI		

SEZIONE REDDITUALE

	Relazione al 30/09/2022	Relazione esercizio precedente
E. RISULTATO DELLA GESTIONE CAMBI		
E1. OPERAZIONI DI COPERTURA		
E1.1 Risultati realizzati		
E1.2 Risultati non realizzati		
E2. OPERAZIONI NON DI COPERTURA		
E2.1 Risultati realizzati		
E2.2 Risultati non realizzati		
E3. LIQUIDITA'		
E3.1 Risultati realizzati		
E3.2 Risultati non realizzati		
F. ALTRE OPERAZIONI DI GESTIONE		
F1. PROVENTI DELLE OPERAZIONI DI PRONTI CONTRO TERMINE E ASSIMILATE		
F2. PROVENTI DELLE OPERAZIONI DI PRESTITO TITOLI		
Risultato lordo della gestione di portafoglio	-4.358.784	994.969
G. ONERI FINANZIARI		
G1. INTERESSI PASSIVI SU FINANZIAMENTI RICEVUTI		
G2. ALTRI ONERI FINANZIARI	-1.742	-1.261
Risultato netto della gestione di portafoglio	-4.360.526	993.708
H. ONERI DI GESTIONE		
H1. PROVVIGIONE DI GESTIONE SGR	-25.830	-31.802
H2. COSTO DEL CALCOLO DEL VALORE DELLA QUOTA	-10.331	-12.709
H3. COMMISSIONI DEPOSITARIO	-8.594	-10.572
H4. SPESE PUBBLICAZIONE PROSPETTI E INFORMATIVA AL PUBBLICO	-1.141	-1.509
H5. ALTRI ONERI DI GESTIONE	-8.346	-8.156
H6. COMMISSIONI DI COLLOCAMENTO	-177.914	-204.789
I. ALTRI RICAVI ED ONERI		
I1. INTERESSI ATTIVI SU DISPONIBILITA' LIQUIDE	67	
I2. ALTRI RICAVI	4.579	1.666
I3. ALTRI ONERI	-140	-197
Risultato della gestione prima delle imposte	-4.588.176	725.640
L. IMPOSTE		
L1. IMPOSTA SOSTITUTIVA A CARICO DELL'ESERCIZIO		
L2. RISPARMIO DI IMPOSTA		
L3. ALTRE IMPOSTE		
Utile/perdita dell'esercizio	-4.588.176	725.640

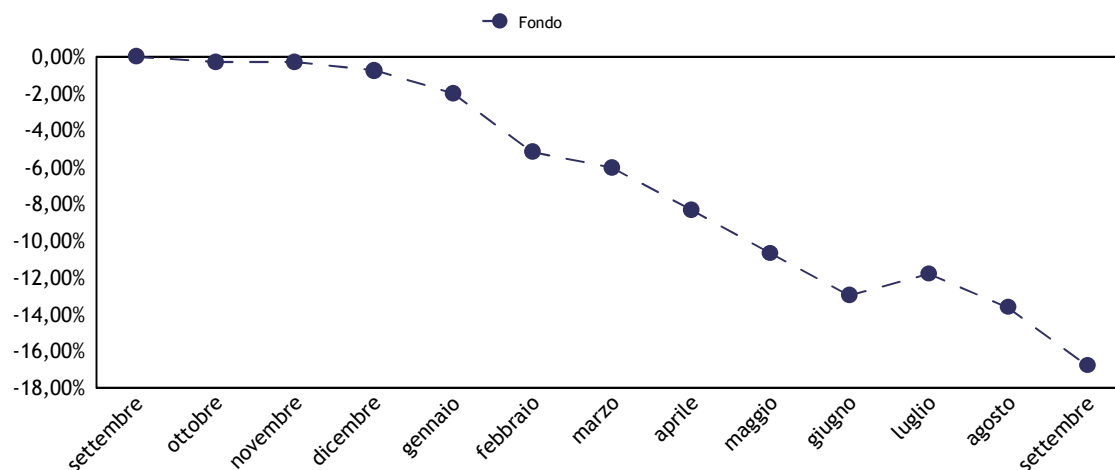
Milano, 26 ottobre 2022

Per IL CONSIGLIO DI AMMINISTRAZIONE


NOTA INTEGRATIVA

Parte A - Andamento del valore della quota

1) Nel periodo di riferimento, la performance del Fondo, al netto delle commissioni applicate, è stata pari a -16,80%



2) Il rendimento annuo del Fondo nel corso degli ultimi dieci anni, o del minor periodo di vita, può essere rappresentato come segue:



I dati di rendimento del Fondo non includono eventuali costi di sottoscrizione e rimborso a carico dell'investitore. La performance del Fondo riflette valori calcolati al lordo dell'effetto fiscale.

3) I valori minimi e massimi della quota raggiunti durante l'esercizio sono così raffigurabili:

Prt

Andamento del valore della quota durante l'esercizio	
Valore minimo al 27/09/22	4,226
Valore massimo al 09/11/21	5,187

Per quanto concerne i principali eventi che hanno influito sull'andamento del valore della quota si rimanda a quanto illustrato nel commento di gestione.

4) Il Fondo non presenta la suddivisione in Classi di quote.

5) Nel corso dell'esercizio non sono stati riscontrati errori nel calcolo del valore della quota del Fondo.

6) Il regolamento del Fondo non prevede il confronto con il benchmark di riferimento, di conseguenza non è possibile calcolare il valore della "Tracking Error Volatility".

7) La quota del Fondo non è trattata su mercati regolamentati.

8) Le quote del Fondo sono del tipo ad accumulazione. I proventi realizzati non vengono pertanto distribuiti ma restano compresi nel patrimonio del Fondo.

9) Il Fondo può essere esposto ai rischi collegati all'andamento dei mercati azionari, europei in particolare, e dei titoli obbligazionari emessi dallo Stato italiano, risultando di conseguenza esposto ai rischi di variazione dei tassi di interesse e del merito di credito dello stesso. Tendenzialmente molto contenuta sarà l'esposizione valutaria, a obbligazioni societarie ed emergenti. L'esposizione agli asset rischiosi verrà modulata anche tenendo in particolare considerazione la natura protetta del Fondo.

Il monitoraggio di tali rischi viene effettuato su base continuativa dal gestore attraverso la costante verifica dell'effettivo posizionamento del Fondo rispetto al profilo di rischio-rendimento desiderato. La misurazione e il controllo dei rischi in oggetto viene inoltre effettuata con frequenza giornaliera mediante l'utilizzo di modelli matematico-statistici utilizzati autonomamente dalla struttura di Risk Management. I risultati di tali valutazioni sono regolarmente portati all'attenzione degli organi amministrativi della SGR.

Ai fini di fornire una rappresentazione dei rischi assunti nell'esercizio, si riporta qui di seguito una sintesi degli indicatori più significativi, elaborati a posteriori su dati di consuntivo:

Volatilità annualizzata su quote nette del Fondo **9,30%**

(esprime la misura annualizzata della variabilità settimanale del rendimento della quota rispetto al valore medio del rendimento stesso)

Var mensile (99%) su quote nette **-5,08%**

(misura la perdita massima potenziale che il portafoglio del Fondo può subire con un livello di probabilità del 99% su un orizzonte temporale di un mese)

Durante l'anno non sono stati utilizzati strumenti derivati con la finalità di copertura.



Parte B - Le attività, le passività e il valore complessivo netto

SEZIONE I - Criteri di valutazione

Principi contabili

La presente relazione di gestione è redatta nel presupposto della continuità operativa del Fondo.

Nella redazione del presente documento vengono applicati i principi contabili di generale accettazione per i fondi comuni d'investimento e i criteri di valutazione previsti dal Regolamento in accordo con quanto espressamente disposto dalla Banca d'Italia. Tali principi contabili, coerenti con quelli utilizzati nel corso del periodo per la predisposizione dei prospetti giornalieri, sono di seguito riepilogati.

Criteri contabili

Gli acquisti e le vendite di titoli e di altre attività sono contabilizzati nel portafoglio del Fondo sulla base della data di effettuazione dell'operazione, indipendentemente dalla data di regolamento dell'operazione stessa. Nel caso di sottoscrizione di titoli di nuova emissione la contabilizzazione nel portafoglio del Fondo avviene invece alla data di attribuzione.

La vendita o l'acquisto di contratti future su titoli nozionali influenzano il valore netto del Fondo attraverso la corresponsione o l'incasso dei margini di variazione i quali incidono direttamente sulla liquidità disponibile e sul conto economico mediante l'imputazione dei differenziali positivi/negativi. Tali differenziali vengono registrati secondo il principio della competenza, sulla base della variazione giornaliera tra i prezzi di chiusura del mercato di contrattazione e i costi dei contratti stipulati e/o i prezzi del giorno precedente.

Le opzioni, i premi e i warrant acquistati e le opzioni emesse e i premi venduti sono computati tra le attività/passività al loro valore corrente. I controvalori delle opzioni, dei premi e dei warrant non esercitati confluiscono, alla scadenza, nelle apposite poste di conto economico.

I costi delle opzioni, dei premi e dei warrant, ove i diritti connessi siano esercitati, aumentano o riducono rispettivamente i costi per acquisti e i ricavi per vendite dei titoli cui si riferiscono, mentre i ricavi da premi venduti e opzioni emesse, ove i diritti connessi siano esercitati, aumentano o riducono rispettivamente i ricavi per vendite e i costi per acquisti dei titoli cui si riferiscono.

Le differenze tra i costi medi ponderati di carico e i prezzi di mercato relativamente alle quantità in portafoglio originano minusvalenze e/o plusvalenze; nell'esercizio successivo tali poste da valutazione influiranno direttamente sui relativi valori di libro. Gli utili e le perdite su realizzazioni riflettono la differenza fra i costi medi ponderati di carico e i prezzi relativi alle vendite dell'esercizio. Le commissioni di acquisto e vendita corrisposte alle controparti, qualora esplicitate sono imputate a costo nella voce "13. Altri Oneri" della Sezione Reddittuale della relazione di gestione.

Gli interessi e gli altri proventi su titoli, gli interessi sui depositi bancari, gli interessi sui prestiti, nonché gli oneri di gestione, vengono registrati secondo il principio della competenza temporale, mediante il calcolo, ove necessario, di ratei attivi e passivi.

I dividendi maturati su titoli azionari in portafoglio vengono registrati dal giorno della quotazione ex cedola, al netto della ritenuta d'imposta ove applicata.

Le sottoscrizioni e i rimborsi delle quote sono registrati a norma di Regolamento del Fondo, nel rispetto del principio della competenza temporale.

Criteri di valutazione

Il prezzo di valutazione dei titoli in portafoglio in ottemperanza a quanto disposto dalla normativa vigente è determinato sulla base dei seguenti parametri:

- i prezzi unitari utilizzati, determinati in base all'ultimo prezzo disponibile rilevato sul mercato di negoziazione, sono quelli del giorno di Borsa aperta al quale si riferisce il valore della quota;
- per i titoli di Stato italiani è l'ultimo prezzo rilevato sul Mercato Telematico (MOT) e, in mancanza di quotazione, il prezzo rilevabile dai providers presenti nella Pricing Policy;
- per i titoli obbligazionari quotati negoziati presso il Mercato Telematico (MOT) è il prezzo trade e, in mancanza di questo, il prezzo rilevabile dai providers presenti nella Pricing Policy;
- per i titoli quotati presso altri mercati regolamentati, è l'ultimo prezzo ufficiale disponibile entro le ore 24 italiane del giorno al quale si riferisce il valore della quota. Se il titolo è trattato su più mercati si applica la quotazione più significativa, tenuto conto anche delle quantità trattate e dell'operatività svolta dal Fondo. Nel caso in cui nel mercato di quotazione risultino contenuti gli scambi ed esistano elementi di scarsa liquidità, la valutazione tiene altresì conto del presumibile valore di realizzo determinabile anche sulla base delle informazioni reperibili su circuiti internazionali di

riferimento oggettivamente considerate dai responsabili organi della SGR;

- per i titoli e le altre attività finanziarie non quotati, compresi quelli esteri, è il loro presumibile valore di realizzo sul mercato, individuato su un'ampia base di elementi di informazione - oggettivamente considerati dai responsabili organi della SGR - con riferimento alla peculiarità del titolo, alla situazione patrimoniale e reddituale degli emittenti, alla situazione del mercato e al generale andamento dei tassi di interesse;

- per le opzioni, i warrant e gli strumenti derivati trattati in mercati regolamentati è il prezzo di chiusura del giorno rilevato nel mercato di trattazione; nel caso di contratti trattati su più mercati è il prezzo più significativo, anche in relazione alle quantità trattate sulle diverse piazze e all'operatività svolta dal Fondo;

- per le opzioni, i warrant e gli strumenti derivati non trattati in mercati regolamentati è il valore corrente espresso dalla formula indicata dall'Organo di Vigilanza; qualora i valori risultassero incongruenti con le quotazioni espresse dal mercato, la SGR riconsidera il tasso d'interesse "risk free" e la volatilità utilizzati, al fine di ricondurne il risultato al presunto valore di realizzo;

- per la conversione in Euro delle valutazioni espresse in altre valute si applicano i relativi cambi correnti alla data di riferimento comunicati da WM Reuters. Le operazioni a termine in valuta sono convertite al tasso di cambio a termine corrente per scadenze corrispondenti a quelle delle operazioni oggetto di valutazione;

- per i titoli strutturati non quotati la valutazione viene effettuata procedendo alla valutazione distinta di tutte le singole componenti elementari in cui essi possono essere scomposti; per titoli strutturati si intendono quei titoli che incorporano una componente derivata e/o presentano il profilo di rischio di altri strumenti finanziari sottostanti. In particolare, non sono considerati titoli strutturati i titoli di Stato parametrati a tassi di interesse di mercato e i titoli obbligazionari di emissione societaria che prevedono il rimborso anticipato.

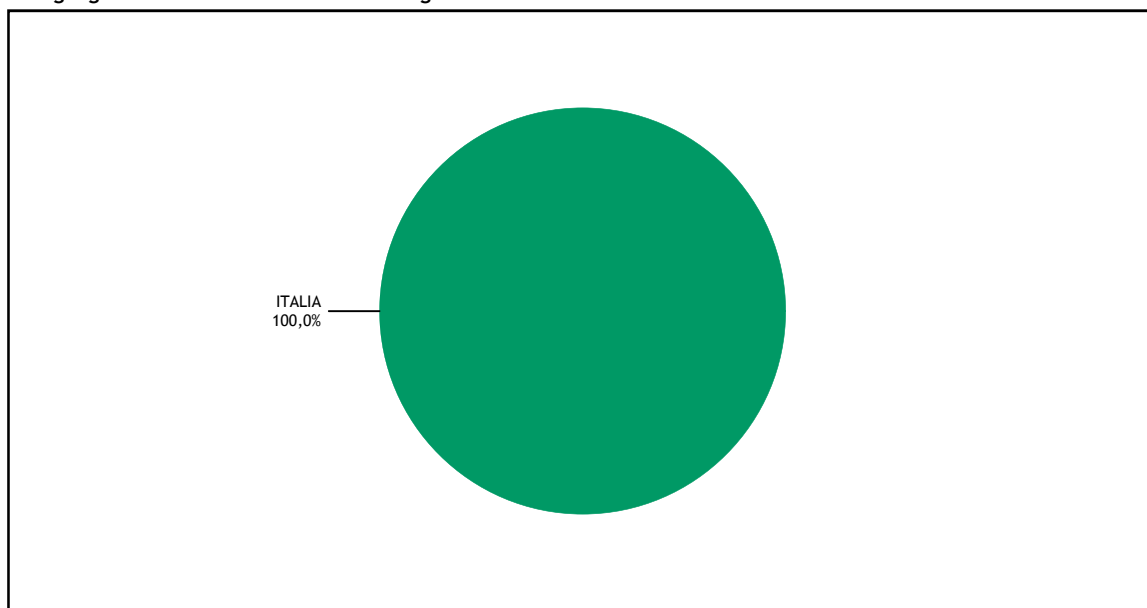


SEZIONE II - Le attività

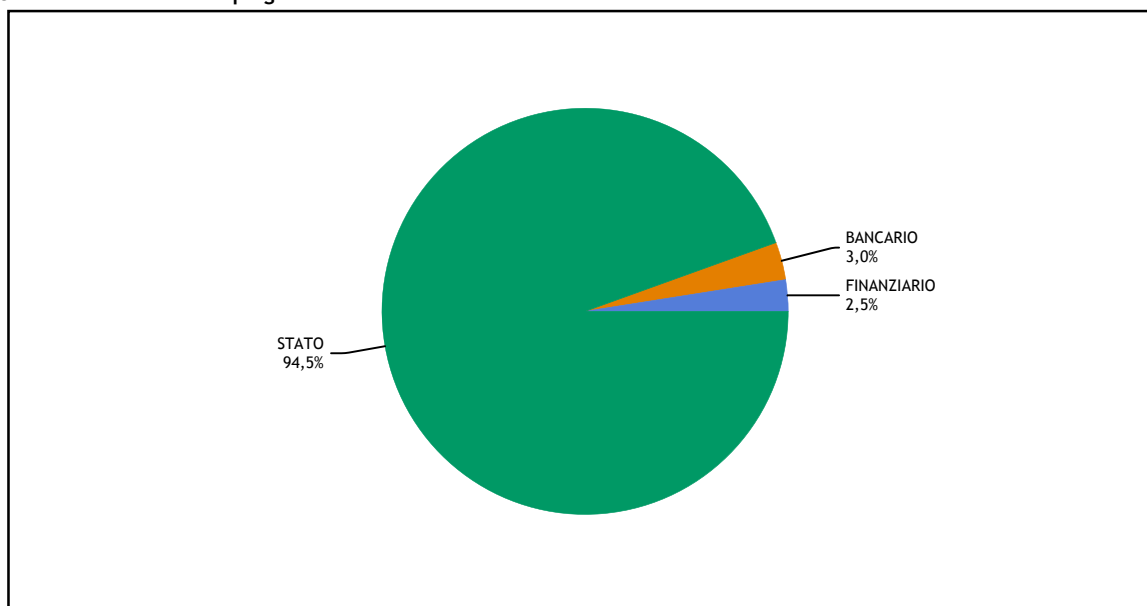
Qui di seguito vengono riportati alcuni grafici che forniscono l'indicazione della composizione del portafoglio del Fondo alla chiusura dell'esercizio, ripartito in base alle aree geografiche verso cui sono orientati gli investimenti e in base ai settori economici di impiego delle risorse del Fondo.

Si riporta inoltre l'elenco analitico dei principali strumenti finanziari detenuti dal Fondo (i primi 50 o comunque tutti quelli che superano lo 0,5% delle attività del Fondo).

Aree geografiche verso cui sono orientati gli investimenti



Settori economici di impiego delle risorse del Fondo



Prt

Elenco analitico degli strumenti finanziari detenuti dal Fondo

Titolo	Quantità	Controvalore in euro	% su Totale attività
BTPS 2 02/28	5.333.000	4.881.293	21,5%
BTPS 2.8 12/28	5.019.000	4.733.419	20,8%
BTPS 3 08/29	3.869.000	3.649.628	16,0%
BTPS 0.95 09/27	3.814.000	3.342.590	14,7%
BTPS 0.25 03/28	3.512.000	2.900.561	12,7%
BTP 4.75 09/28	691.000	722.441	3,2%
CDEP 2 04/27	700.000	647.906	2,8%
AMCOSP 2.25 07/27	600.000	536.982	2,4%
Totale		21.414.820	94,1%
Altri strumenti finanziari			
Totale strumenti finanziari		21.414.820	94,1%



II.1 STRUMENTI FINANZIARI QUOTATI

Ripartizione degli strumenti finanziari quotati per Paese di residenza dell'emittente:

	Paesi di residenza dell'emittente			
	Italia	Paesi dell'UE	Altri paesi dell' OCSE	Altri paesi
Titoli di debito:				
- di Stato	20.229.932			
- di altri enti pubblici				
- di banche	647.906			
- di altri	536.982			
Titoli di capitale:				
- con diritto di voto				
- con voto limitato				
- altri				
Parti di OICR:				
- OICVM				
- FIA aperti retail				
- altri				
Totali:				
- in valore assoluto	21.414.820			
- in percentuale del totale delle attività	94,1			

Ripartizione degli strumenti finanziari quotati per mercato di quotazione:

	Mercato di quotazione			
	Italia	Paesi dell'UE	Altri paesi dell'OCSE	Altri paesi
Titoli quotati	20.229.932	1.184.888		
Titoli in attesa di quotazione				
Totali:				
- in valore assoluto	20.229.932	1.184.888		
- in percentuale del totale delle attività	88,9	5,2		

Movimenti dell'esercizio:

	Controvalore acquisti	Controvalore vendite/rimborsi
Titoli di debito:		
- titoli di Stato	277.565	2.488.594
- altri		
Titoli di capitale		
Parti di OICR		
Totale	277.565	2.488.594

II.3 TITOLI DI DEBITO

1) Non risultano in portafoglio titoli strutturati.

2) Duration modificata per valuta di denominazione.

Qui di seguito si riporta la ripartizione dei titoli di debito e degli strumenti finanziari derivati con sottostanti titoli di debito o tassi di interesse, in funzione della valuta di denominazione e della durata finanziaria (duration) modificata:

Valuta	Duration in anni		
	minore o pari ad 1	compresa tra 1 e 3,6	maggiore di 3,6
Euro			21.414.820

II.4 STRUMENTI FINANZIARI DERIVATI

Sono di seguito fornite le informazioni su strumenti finanziari derivati che danno luogo a posizioni creditorie:



Valore patrimoniale degli strumenti finanziari derivati			
	Margini	Strumenti finanziari quotati	Strumenti finanziari non quotati
Operazioni su tassi di interesse: - future su titoli di debito, tassi e altri contratti simili - opzioni su tassi e altri contratti simili - swap e altri contratti simili			
Operazioni su tassi di cambio: - future su valute e altri contratti simili - opzioni su tassi di cambio e altri contratti simili - swap e altri contratti simili			
Operazioni su titoli di capitale: - future su titoli di capitale, indici azionari e contratti simili - opzioni su titoli di capitale e altri contratti simili - swap e altri contratti simili			432.572
Altre operazioni: - future - opzioni - swap			

Tipologia dei contratti	Controparte dei contratti				
	Banche Italiane	SIM	Banche e imprese di investimento di paesi OCSE	Banche e imprese di investimento di paesi non OCSE	Altre controparti
Operazioni su tassi di interesse: - future su titoli di debito, tassi e altri contratti simili - opzioni su tassi e altri contratti simili - swap e altri contratti simili					
Operazioni su tassi di cambio: - future su valute e altri contratti simili - opzioni su tassi di cambio e altri contratti simili - swap e altri contratti simili					
Operazioni su titoli di capitale: - future su titoli di capitale, indici azionari e contratti simili - opzioni su titoli di capitale e altri contratti simili - swap e altri contratti simili	432.572				
Altre operazioni: - future - opzioni - swap					

Tipologia dei contratti	Attività ricevute in garanzia				
	Cash (eccetto margini)	Titoli di Stato	Altri titoli di debito	Titoli di capitale	Altri
Operazioni su tassi di interesse: - future su titoli di debito, tassi e altri contratti simili - opzioni su tassi e altri contratti simili - swap e altri contratti simili					
Operazioni su tassi di cambio: - future su valute e altri contratti simili - opzioni su tassi di cambio e altri contratti simili - swap e altri contratti simili					
Operazioni su titoli di capitale: - future su titoli di capitale, indici azionari e contratti simili - opzioni su titoli di capitale e altri contratti simili - swap e altri contratti simili					
Altre operazioni: - future - opzioni - swap	510.000				

II.8 POSIZIONE NETTA DI LIQUIDITÀ

La posizione netta di liquidità è composta dalle seguenti sottovoci:

Descrizione	Importo
Liquidità disponibile	639.404
- Liquidità disponibile in euro	639.404
Totale posizione netta di liquidità	639.404

II.9 ALTRE ATTIVITÀ

Le altre attività sono composte dalle seguenti sottovoci:

Descrizione	Importo
Ratei attivi	96.362
- Su liquidità disponibile	67
- Su titoli di debito	96.295
Altre	169.113
- Risconto per commissioni di collocamento	168.759
- Risconti per Contributo Consob e spese di pubblicazione	354
Totale altre attività	265.475

La voce “Risconto per commissione di collocamento” rappresenta la quota non di competenza della commissione di collocamento addebitata al Fondo al termine del periodo di sottoscrizione e ammortizzata linearmente mediante l'addebito giornaliero a valere sul valore complessivo netto del Fondo, secondo quanto previsto dal Regolamento dello stesso.

SEZIONE III - Le passività

III.1 FINANZIAMENTI RICEVUTI

Il Fondo non ha fatto ricorso a forme di finanziamento.

III.4 STRUMENTI FINANZIARI DERIVATI

Sono di seguito fornite le informazioni su strumenti finanziari derivati che danno luogo a posizione debitorie:

Valore patrimoniale degli strumenti finanziari derivati		
	Strumenti finanziari quotati	Strumenti finanziari non quotati
Operazioni su tassi di interesse: - future su titoli di debito, tassi e altri contratti simili - opzioni su tassi e altri contratti simili - swap e altri contratti simili		
Operazioni su tassi di cambio: - future su valute e altri contratti simili - opzioni su tassi di cambio e altri contratti simili - swap e altri contratti simili		
Operazioni su titoli di capitale: - future su titoli di capitale, indici azionari e contratti simili - opzioni su titoli di capitale e altri contratti simili - swap e altri contratti simili		128.707
Altre operazioni: - future - opzioni - swap		

Tipologia dei contratti	Controparte dei contratti				
	Banche Italiane	SIM	Banche e imprese di investimento di paesi OCSE	Banche e imprese di investimento di paesi non OCSE	Altre controparti
Operazioni su tassi di interesse: - future su titoli di debito, tassi e altri contratti simili - opzioni su tassi e altri contratti simili - swap e altri contratti simili					
Operazioni su tassi di cambio: - future su valute e altri contratti simili - opzioni su tassi di cambio e altri contratti simili - swap e altri contratti simili					
Operazioni su titoli di capitale: - future su titoli di capitale, indici azionari e contratti simili - opzioni su titoli di capitale e altri contratti simili - swap e altri contratti simili	128.707				
Altre operazioni : - future - opzioni - swap					

III.6 ALTRE PASSIVITÀ

Le altre passività sono composte dalle seguenti sottovoci:



Descrizione	Importo
Provvigioni ed oneri maturati e non liquidati	5.076
- Commissioni Depositario, custodia e amministrazione titoli	1.067
- Provvigioni di gestione	1.886
- Ratei passivi su conti correnti	490
- Commissione calcolo NAV	744
- Commissioni di tenuta conti liquidità	889
Altre	517.929
- Società di revisione	7.048
- Contratti CSA	510.000
- Spese per pubblicazione	881
Totale altre passività	523.005

La voce "Contratti CSA" si riferisce a debiti iscritti a fronte della liquidità ricevuta a garanzia dell'operatività in strumenti finanziari derivati sulla base di Credit Support Annex stipulati.

SEZIONE IV - Il Valore Complessivo Netto

- 1) A fine periodo non risultano quote in circolazione detenute da investitori qualificati.
- 2) Le quote in circolazione a fine periodo detenute da soggetti non residenti risultano in numero di 9.999 pari a 0,19% delle quote in circolazione alla data di chiusura.
- 3) Le componenti che hanno determinato la variazione della consistenza del patrimonio netto tra l'inizio e la fine del periodo sono qui di seguito riportate:

Variazioni del patrimonio netto				
		Anno 2022	Anno 2021	Anno 2020
Patrimonio netto a inizio periodo		29.534.549	32.555.382	
Incrementi:	a) sottoscrizioni:			32.463.468
	- sottoscrizioni singole			30.526.272
	- piani di accumulo			
	- switch in entrata			1.937.196
	b) risultato positivo della gestione		725.640	286.063
Decrementi:	a) rimborsi:	2.845.814	3.746.473	194.149
	- riscatti	2.777.777	3.746.473	182.633
	- piani di rimborso			
	- switch in uscita	68.037		11.516
	b) proventi distribuiti			
	c) risultato negativo della gestione	4.588.176		
Patrimonio netto a fine periodo		22.100.559	29.534.549	32.555.382

SEZIONE V - Altri dati patrimoniali

V.1 IMPEGNI ASSUNTI DAL FONDO A FRONTE DI STRUMENTI FINANZIARI DERIVATI E ALTRE OPERAZIONI A TERMINE

Si riporta il dettaglio degli impegni assunti dal Fondo a fronte di strumenti derivati in essere alla data di chiusura:

	Ammontare dell'impegno	
	Valore assoluto	% del Valore Complessivo Netto
Operazioni su tassi di interesse: - future su titoli di debito, tassi e altri contratti simili - opzioni su tassi e altri contratti simili - swap e altri contratti simili		
Operazioni su tassi di cambio: - future su valute e altri contratti simili - opzioni su tassi di cambio e altri contratti simili - swap e altri contratti simili		
Operazioni su titoli di capitale: - future su titoli di capitale, indici azionari e contratti simili - opzioni su titoli di capitale e altri contratti simili - swap e altri contratti simili	2.103.073.899	9.515,9
Altre operazioni: - future e contratti simili - opzioni e contratti simili - swap e contratti simili		

Si ricorda che la normativa vigente richiede che l'ammontare degli impegni di cui sopra assunti dal Fondo non sia superiore al valore complessivo netto del Fondo stesso.

V.2 AMMONTARE DELLE ATTIVITÀ E PASSIVITÀ NEI CONFRONTI DI ALTRE SOCIETÀ DEL GRUPPO INTESA SANPAOLO

Le attività e passività in essere a fine periodo nei confronti delle altre società appartenenti al Gruppo Intesa Sanpaolo sono le seguenti:

	INTESA SANPAOLO SPA			
Strumenti finanziari detenuti (Incidenza % sul portafoglio)				
Strumenti finanziari derivati	303.865			
Depositi bancari				
Altre attività				
Finanziamenti ricevuti				
Altre passività	-510.000			
Garanzie e impegni				

V.3 COMPOSIZIONE DELLE POSTE PATRIMONIALI DEL FONDO PER DIVISA DI DENOMINAZIONE

Le poste patrimoniali alla fine del periodo erano così ripartite per divisa di denominazione:

	ATTIVITÀ				PASSIVITÀ		
	Strumenti finanziari	Depositi bancari	Altre attività	TOTALE	Finanziamenti ricevuti	Altre passività	TOTALE
Euro	21.847.392		904.879	22.752.271		651.712	651.712
TOTALE	21.847.392		904.879	22.752.271		651.712	651.712

Parte C - Il risultato economico dell'esercizio

SEZIONE I - Strumenti finanziari quotati e non quotati e relative operazioni di copertura

I.1 RISULTATO DELLE OPERAZIONI SU STRUMENTI FINANZIARI

Il risultato delle operazioni del periodo è così dettagliabile:

Risultato complessivo delle operazioni su:	Utile/perdita da realizzi	di cui: per variazioni dei tassi di cambio	Plus / minusvalenze	di cui: per variazioni dei tassi di cambio
A. Strumenti finanziari quotati	-65.340		-4.621.982	
1. Titoli di debito	-65.340		-4.621.982	
2. Titoli di capitale				
3. Parti di OICR				
- OICVM				
- FIA				
B. Strumenti finanziari non quotati				
1. Titoli di debito				
2. Titoli di capitale				
3. Parti di OICR				

I.2 STRUMENTI FINANZIARI DERIVATI

Sono di seguito fornite le informazioni su strumenti finanziari derivati che danno luogo a posizione debitorie:

Risultato degli strumenti finanziari derivati				
	Con finalità di copertura (sottovoci A4 e B4)		Senza finalità di copertura (sottovoci C1 e C2)	
	Risultati realizzati	Risultati non realizzati	Risultati realizzati	Risultati non realizzati
Operazioni su tassi di interesse				
- future su titoli di debito, tassi e altri contratti simili				
- opzioni su tassi e altri contratti simili				
- swap e altri contratti simili				
Operazioni su titoli di capitale		547	-20.434	-130.192
- future su titoli di capitale, indici azionari e contratti simili				
- opzioni su titoli di capitale e altri contratti simili		547	-20.434	-130.192
- swap e altri contratti simili				
Altre operazioni				
- future				
- opzioni				
- swap				

SEZIONE III - Altre operazioni di gestione e oneri finanziari

III.4 ALTRI ONERI FINANZIARI

Gli altri oneri finanziari addebitati al Fondo nell'esercizio sono così dettagliabili:

Descrizione	Importi
Interessi negativi su saldi creditorî	-1.742
Totale altri oneri finanziari	-1.742

SEZIONE IV - Oneri di gestione

IV.1 COSTI SOSTENUTI NEL PERIODO

I costi sostenuti nel complesso dal Fondo nell'esercizio sono così dettagliati:

ONERI DI GESTIONE	Importi complessivamente corrisposti				Importi corrisposti a soggetti del gruppo di appartenenza della SGR			
	Importo (migliaia di Euro)	% sul valore complessivo netto	% su valore dei beni negoziati	% su valore del finanziamento	Importo (migliaia di Euro)	% sul valore complessivo netto	% su valore dei beni negoziati	% su valore del finanziamento
1) Provvigioni di gestione - provvigioni di base	26 26	0,10 0,10						
2) Costo per il calcolo del valore della quota	10	0,04						
3) Costi ricorrenti degli OICR in cui il fondo investe								
3) Costi ricorrenti degli OICR in cui il fondo investe(*1)								
3) Costi ricorrenti degli OICR in cui il fondo investe(*1)(*2)								
4) Compenso del depositario	9	0,03						
5) Spese di revisione del fondo	7	0,03						
6) Spese legali e giudiziarie								
7) Spese di pubblicazione del valore della quota	1	0,00						
8) Altri oneri gravanti sul fondo - contributo di vigilanza - commissioni di sub-depositaria - commissioni di garanzia	1 1	0,01 0,01						
9) Commissioni di collocamento	178	0,69						
COSTI RICORRENTI TOTALI (SOMMA DA 1 A 9)	232	0,90						
10) Commissioni di performance (già provvigioni di incentivo)								
11) Oneri di negoziazione di strumenti finanziari di cui: - su titoli azionari - su titoli di debito - su derivati - su OICR - Commissioni su C/V Divise Estere - Commissioni su prestito titoli								
12) Oneri finanziari per i debiti assunti dal fondo								
13) Oneri fiscali di pertinenza del fondo								
TOTALE SPESE (SOMMA DA 1 A 13)	232	0,90						

- (*1) I costi ricorrenti degli OICR sono di natura extracontabile e sono conformi alle Linee Guida del CESR/10-674

A fronte dell'attività di promozione e collocamento nonché dell'attività di assistenza fornita in via continuativa nei confronti dei partecipanti ai Fondi, anche nelle operazioni successive alla prima sottoscrizione e, laddove previsto, a fronte del servizio di consulenza, ai collocatori del Fondo sono stati riconosciuti i seguenti compensi:

- una quota parte degli importi percepiti dalla SGR a titolo di provvigioni di gestione, in media pari all'82,0%, corrispondente ad un importo di 21 migliaia di euro.

IV.3 REMUNERAZIONI

Le Politiche di remunerazione e incentivazione della SGR sono state predisposte sulla base delle Politiche di Remunerazione del Gruppo Intesa Sanpaolo e, per quanto non in contrasto, non disciplinato o più restrittivo della normativa del settore bancario, nel rispetto delle disposizioni europee e nazionali che regolamentano il settore del Risparmio Gestito.

Al riguardo, la SGR elabora ed attua politiche e prassi di remunerazione ed incentivazione coerenti con le proprie caratteristiche, la propria dimensione e quella degli OICR gestiti, l'organizzazione interna, la natura, la portata e la complessità delle attività. L'applicazione dei sistemi di incentivazione per il personale della SGR è subordinata alle seguenti condizioni: (i) di attivazione a livello di Gruppo Intesa Sanpaolo e della SGR; (ii) di "finanziamento" previste dai connessi meccanismi a livello di Gruppo e della SGR, nonché (iii) di accesso individuale.

Tali condizioni sono ispirate ai principi di sostenibilità finanziaria della componente variabile dei compensi e rappresentate dalla verifica della "qualità" dei risultati reddituali raggiunti e della coerenza con i limiti previsti nell'ambito del quadro di riferimento per la determinazione della propensione al rischio del Gruppo Intesa Sanpaolo.

Nel dettaglio, la struttura della retribuzione variabile prevede modalità di erogazione differenziate in funzione del ruolo ricoperto (ad esempio nel caso del cd. "personale più rilevante") e del rapporto tra retribuzione variabile e fissa che prevede l'applicazione dei requisiti più stringenti della regolamentazione comunitaria, nazionale e di Gruppo, tra cui: (i) il differimento, ovvero la corresponsione della retribuzione variabile negli anni successivi a quello di maturazione; (ii) l'assegnazione di parte in contanti e parte in strumenti finanziari; (iii) la previsione di un meccanismo di mantenimento degli strumenti finanziari assegnati; (iv) la previsione di meccanismi di correzione che prevedano la riduzione parziale e/o totale della retribuzione variabile ovvero la restituzione dei premi già corrisposti. Sono, inoltre, vietate eventuali strategie di copertura personale o assicurazioni sulla remunerazione che possano alterare gli effetti di allineamento al rischio insiti nei meccanismi di remunerazione.

Con specifico riferimento alla filiera dei gestori, la definizione della remunerazione variabile viene effettuata tenendo conto del profilo di rischio/rendimento dei diversi patrimoni gestiti al fine di orientare e premiare le migliori performance e al tempo stesso allineare i sistemi incentivanti agli interessi degli investitori. La valutazione delle performance viene effettuata sulla base del livello di professionalità e della tipologia e complessità delle attività gestite. Oltre a tali valutazioni, è inoltre considerato il livello di raggiungimento di prestazioni qualitative di tipo discrezionale e/o progettuale, che rafforzano l'orientamento del singolo a obiettivi di lungo termine e verso performance sostenibili. Le politiche di remunerazione e incentivazione della SGR sono altresì coerenti con le previsioni in tema di integrazione dei rischi di sostenibilità ai sensi del Regolamento UE 2019/2088.

Ciò posto, si forniscono le seguenti informazioni relative all'applicazione delle Politiche di remunerazione relative all'esercizio 2021:

- la remunerazione totale del personale della SGR è risultata pari a 3,5 milioni di euro, di cui 1,7 milioni di euro riconducibili alla componente fissa e 1,8 milioni di euro alla componente variabile liquidata. Al 31 dicembre 2021 il personale della SGR era composto da n. 21 dipendenti;
- la remunerazione totale del personale complessivamente coinvolto, anche in via non esclusiva, nella gestione delle attività del Fondo è risultata complessivamente pari a 1,4 milioni di euro, di cui 0,6 milioni di euro riconducibili alla componente fissa e 0,8 milioni di euro alla componente variabile;
- la remunerazione totale del personale più rilevante della SGR, ammonta complessivamente a 1,8 milioni di euro. La stessa risulta essere suddivisa tra le seguenti categorie di "personale più rilevante" di seguito indicate:
 - i) membri esecutivi e non esecutivi del Consiglio di Amministrazione, per complessivi 0,7 milioni di euro;
 - ii) i soggetti che riportano direttamente al vertice aziendale, nonché coloro i quali riportano direttamente al Consiglio di Amministrazione, all'Amministratore Delegato e al Collegio Sindacale, per complessivi 0,9 milioni di euro;
 - iii) personale appartenente alle funzioni aziendali di controllo, per complessivi 0,2 milioni di euro;
 - iv) non sono stati individuati altri soggetti che, individualmente o collettivamente, assumono rischi in modo significativo per la SGR o per i Fondi gestiti;
 - v) non sono stati individuati soggetti la cui remunerazione totale si collochi nella medesima fascia retributiva delle categorie sub ii) e iv) sopra indicate;
- la proporzione della remunerazione totale del personale attribuibile al Fondo è pari allo 0,2% del costo del personale coinvolto nella gestione del Fondo, cui corrisponde un numero medio di beneficiari pari a 8,7;
- le informazioni relative alle remunerazioni sono state determinate sulla base della contabilità industriale della SGR utilizzando i dati del Bilancio d'esercizio; gli esiti del riesame periodico svolto dal Consiglio di Amministrazione hanno riscontrato la rispondenza delle prassi operative seguite nella determinazione del sistema incentivante rispetto alle Politiche deliberate dagli Organi aziendali e alle disposizioni normative e di Gruppo in materia; non si evidenziano modifiche sostanziali rispetto alle Politiche di Remunerazione valide per il periodo precedente.

La sintesi delle Politiche di remunerazione e incentivazione della SGR è disponibile nel sito internet della SGR.



SEZIONE V - Altri ricavi ed oneri

Si riportano qui di seguito i dettagli delle voci interessi attivi su disponibilità liquide, altri ricavi e altri oneri:

Descrizione	Importi
Interessi attivi su disponibilità liquide	67
- C/C in Euro	67
Altri ricavi	4.579
- Interessi attivi su CSA	2.297
- Sopravvenienze attive	2.282
Altri oneri	-140
- Commissione su contratti regolati a margine	-77
- Spese bancarie	-16
- Spese varie	-47
Totale	4.506

Parte D - Altre informazioni

1. OPERATIVITÀ POSTA IN ESSERE PER LA COPERTURA DEI RISCHI DI PORTAFOGLIO

Si riportano qui di seguito i dati riepilogativi dell'operatività posta in essere per la copertura dei rischi di portafoglio:

In essere alla chiusura del periodo:

Descrizione	Sottostante	Divisa	Controvalore in valore assoluto	Quantità in valore assoluto	Posizioni Nette
OPZIONI SU TITOLI DI CAPITAL	COMPAGNIE DE SAINT GOBAIN	EUR	52	200.000	200.000
OPZIONI SU TITOLI DI CAPITAL	COMPAGNIE DE SAINT GOBAIN	EUR	52	200.000	-200.000
OPZIONI SU INDICI DI BORSA	EURO STOXX SELECT DIVIDEND 30	EUR	511.661.738	200.000	600.000
OPZIONI SU INDICI DI BORSA	DJ EUROPE STOXX 50	EUR	773.796.940	900.000	-600.000
OPZIONI SU INDICI DI BORSA	DJ EUROPE STOXX 50	EUR	773.796.940	900.000	600.000

2. INFORMAZIONE SUGLI ONERI DI INTERMEDIAZIONE

Nell'esercizio sono stati corrisposti oneri di intermediazione esplicitati dalle controparti e relativi ad operazioni effettuate in strumenti finanziari. Tali oneri sono stati così riconosciuti alle seguenti categorie di intermediari:

	Soggetti non appartenenti al gruppo	Soggetti appartenenti al gruppo	Totale
Banche italiane	77		77
SIM			
Banche e imprese di investimento estere			
Altre controparti			

3. INFORMAZIONE SULLE UTILITÀ RICEVUTE

La SGR assorbe direttamente i costi connessi alla ricerca in materia di investimenti relativi ai prodotti gestiti al fine di mantenere inalterato il livello di qualità e di valore per tutti gli investitori, evitando di addebitare tali oneri al patrimonio gestito.

La SGR considera comunque ammissibili le seguenti tipologie di benefici non monetari di minore entità:

- le informazioni o la documentazione relativa a uno strumento finanziario o a un servizio di investimento di natura generica ovvero personalizzata in funzione di uno specifico cliente;
- il materiale scritto da terzi, commissionato e pagato da un emittente societario o da un emittente potenziale per promuovere una nuova emissione da parte della società, o quando l'intermediario è contrattualmente impegnato e pagato dall'emittente per produrre tale materiale in via continuativa, purché il rapporto sia chiaramente documentato nel materiale e quest'ultimo sia messo a disposizione di qualsiasi intermediario che desideri riceverlo o del pubblico in generale nello stesso momento;
- partecipazione a convegni, seminari e altri eventi formativi sui vantaggi e sulle caratteristiche di un determinato strumento finanziario o servizio di investimento;
- ospitalità di un valore de minimis ragionevole, come cibi e bevande nel corso di un incontro di lavoro o di una conferenza, seminario o altri eventi di formazione di cui alla lettera c).

5. TURNOVER

Il tasso di movimentazione del portafoglio del Fondo (c.d. turnover), espresso dal rapporto percentuale tra la somma degli acquisti e delle vendite di strumenti finanziari, al netto delle sottoscrizioni e rimborsi delle quote del Fondo, e il patrimonio netto medio del Fondo, nell'esercizio è stato pari a -0,3%.

TRASPARENZA DELLE OPERAZIONI DI FINANZIAMENTO TRAMITE TITOLI (SFT) E TOTAL RETURN SWAP ED EVENTUALE RIUTILIZZO

Con riferimento all'obbligo previsto dall'art. 13 comma 1 lett. a. del Regolamento UE 2015/2365 (Regolamento SFT) sulla trasparenza delle operazioni di finanziamento tramite titoli e dei total return swap, si informa che il Fondo non presenta posizioni in essere, relative a operazioni di Prestito titoli, Pronti contro termine, Repurchase transaction e Total return swap, alla data di riferimento della presente relazione e non ha fatto ricorso a tali operazioni nel periodo di riferimento della stessa.

Pertanto non sono rappresentate le informazioni previste alla sezione A dell'allegato del citato Regolamento UE.

