

# Eurizon Soluzione ESG 60

## Relazione semestrale al 30 giugno 2022

---

**Sede Legale**

Piazzetta Giordano Dell'Amore, 3  
20121 Milano - Italia  
Tel. +39 02 8810.1  
Fax +39 02 8810.6500

**Eurizon Capital SGR S.p.A.**

Capitale Sociale € 99.000.000,00 i.v. • Codice Fiscale e iscrizione Registro Imprese di Milano n. 04550250015  
Società partecipante al Gruppo IVA "Intesa Sanpaolo", Partita IVA 11991500015 (IT11991500015) • Iscritta all'Albo delle SGR, al n. 3 nella Sezione Gestori di OICVM e al n. 2 nella Sezione Gestori di FIA • Società soggetta all'attività di direzione e coordinamento di **Intesa Sanpaolo S.p.A.** ed appartenente al Gruppo Bancario Intesa Sanpaolo, iscritto all'Albo dei Gruppi Bancari • Socio Unico: **Intesa Sanpaolo S.p.A.** • Aderente al Fondo Nazionale di Garanzia

## INDICE

*SOCIETÀ DI GESTIONE*

*FONDI GESTITI*

*IL DEPOSITARIO*

*SOGGETTI CHE PROCEDONO AL COLLOCAMENTO*

*FONDO COMUNE D'INVESTIMENTO*

*NOTA ILLUSTRATIVA*

*RELAZIONE SEMESTRALE AL 30 GIUGNO 2022:*

- *SITUAZIONE PATRIMONIALE*
- *PRINCIPI CONTABILI E CRITERI DI VALUTAZIONE*
- *ELENCO DEGLI STRUMENTI FINANZIARI*
- *TRASPARENZA DELLE OPERAZIONI DI FINANZIAMENTO TRAMITE TITOLI E TOTAL RETURN SWAP*

## SOCIETÀ DI GESTIONE

La società di gestione EURIZON CAPITAL SGR S.p.A., di seguito “la SGR” o “la Società”, è stata costituita con la denominazione di “EUROFOND - Società di Gestione di Fondi Comuni di Investimento Mobiliare S.p.A.” in data 22 dicembre 1983 a Torino con atto del notaio Dott. Ettore Morone, n. repertorio 39.679.

In data 1° agosto 1991, contestualmente all’incorporazione di “SANPAOLO - HAMBROS - Società Internazionale Gestione Fondi S.p.A.”, la SGR ha assunto la denominazione sociale di “SANPAOLO FONDI - Gestioni Mobiliari S.p.A.”. In data 1° ottobre 1999, contestualmente all’incorporazione della “Sanpaolo Asset Management SIM S.p.A.”, ha assunto la denominazione sociale di SANPAOLO IMI ASSET MANAGEMENT SGR S.p.A..

La SGR ha incorporato in data 1° settembre 2003 “BANCO DI NAPOLI ASSET MANAGEMENT SGR p.A.”, in data 1° maggio 2004 “EPTAFUND SGR p.A.”, in data 29 dicembre 2004 parte di “SANPAOLO IMI WEALTH MANAGEMENT S.p.A.”, in data 29 dicembre 2005 “SANPAOLO IMI INSTITUTIONAL ASSET MANAGEMENT SGR S.p.A.”, in data 7 aprile 2008 parte di “EURIZON INVESTIMENTI SGR S.p.A.”, in data 31 dicembre 2008 “Intesa Distribution Services S.r.l.” e in data 31 dicembre 2011 “Eurizon AI SGR S.p.A.”.

In data 1° luglio 2021, ha avuto efficacia la fusione per incorporazione di Pramerica SGR S.p.A. in Eurizon Capital SGR S.p.A.

L’attuale denominazione sociale di “EURIZON CAPITAL SGR S.p.A.” è stata assunta in data 1° novembre 2006.

La Società è iscritta all’Albo delle Società di Gestione del Risparmio, tenuto dalla Banca d’Italia ai sensi dell’articolo 35 del D. Lgs. 58/98, al n. 3 nella Sezione Gestori di OICVM e al n. 2 nella Sezione Gestori di FIA.

La Società ha sede legale in Milano, Piazzetta Giordano Dell’Amore 3.

Sito Internet: [www.eurizoncapital.com](http://www.eurizoncapital.com)

La durata della SGR è fissata sino al 31 dicembre 2050, mentre l’esercizio sociale si chiude il 31 dicembre di ogni anno.

Il capitale sociale sottoscritto e interamente versato è di euro 99.000.000 ed è integralmente posseduto da Intesa Sanpaolo S.p.A., che esercita l’attività di direzione e coordinamento.

La composizione degli Organi Sociali alla data di riferimento della presente relazione, è la seguente:

### CONSIGLIO DI AMMINISTRAZIONE

Prof.	Andrea BELTRATTI	Presidente
Prof.	Daniel GROS	Vice Presidente - Consigliere indipendente
Dott.	Saverio PERISSINOTTO	Amministratore Delegato e Direttore Generale
Prof.	Emanuele Maria CARLUCCIO	Consigliere indipendente
Avv.	Fabrizio GNOCCHI	Consigliere indipendente
Dott.ssa	Maria Luisa CICOGNANI	Consigliere indipendente
Avv.	Gino NARDOZZI TONIELLI	Consigliere indipendente
Dott.ssa	Francesca CULASSO	Consigliere indipendente
Prof. Avv.	Marco VENTORUZZO	Consigliere indipendente

### COLLEGIO SINDACALE

Dott.	Massimo BIANCHI	Presidente
Dott.ssa	Roberta BENEDETTI	Sindaco effettivo
Prof.	Andrea MORA	Sindaco effettivo
Dott.ssa	Giovanna CONCA	Sindaco supplente
Dott.ssa	Maria Lorena TRECATE	Sindaco supplente

### SOCIETÀ DI REVISIONE

EY S.p.A.

## FONDI GESTITI

Eurizon Capital SGR gestisce gli OICVM (Organismi di Investimento Collettivo in Valori Mobiliari) e FIA (Fondi di Investimento Alternativi) riportati di seguito.

Si precisa che i Fondi contrassegnati dal seguente simbolo (\*) si qualificano come "Fondi sostenibili e responsabili":

### SISTEMA MERCATI - OICVM

Eurizon Azioni America (\*)  
 Eurizon Azioni Area Euro (\*)  
 Eurizon Azioni Energia e Materie Prime (\*)  
 Eurizon Azioni Europa (\*)  
 Eurizon Azioni Internazionali (\*)  
 Eurizon Azioni Italia (\*)  
 Eurizon Azioni Paesi Emergenti (\*)  
 Eurizon Azioni PMI Italia (\*)  
 Eurizon Obbligazioni Dollaro Breve Termine  
 Eurizon Obbligazioni Cedola (\*)  
 Eurizon Obbligazioni Emergenti (\*)  
 Eurizon Obbligazioni Euro  
 Eurizon Obbligazioni Euro Breve Termine  
 Eurizon Obbligazioni Euro Corporate (\*)  
 Eurizon Obbligazioni Euro Corporate Breve Termine (\*)  
 Eurizon Obbligazioni Euro High Yield (\*)  
 Eurizon Obbligazioni Internazionali  
 Eurizon Tesoreria Euro  
 Eurizon Obbligazioni Globali Alto Rendimento

Eurizon Difesa Flessibile Dicembre 2022  
 Eurizon Difesa Flessibile Marzo 2023  
 Eurizon Difesa Flessibile Maggio 2023  
 Eurizon Difesa 100 - 2017/4  
 Eurizon Difesa 100 Plus 2018  
 Eurizon Difesa Flessibile Giugno 2023  
 Eurizon Defensive Top Selection Luglio 2023  
 Eurizon Difesa 100 - 2017/5  
 Eurizon Defensive Top Selection Ottobre 2023  
 Eurizon Defensive Top Selection Dicembre 2023  
 Eurizon Defensive Top Selection Marzo 2024  
 Eurizon Defensive Top Selection Maggio 2024  
 Eurizon Defensive Top Selection Luglio 2024  
 Eurizon Investi Protetto - Edizione 1  
 Eurizon Defensive Top Selection Ottobre 2024  
 Eurizon Defensive Top Selection Dicembre 2024  
 Eurizon Defensive Top Selection Marzo 2025  
 Eurizon Defensive Top Selection Maggio 2025  
 Eurizon AM Go@l

### SISTEMA RISPOSTE - OICVM

Eurizon Team 1  
 Eurizon Team 2  
 Eurizon Team 3  
 Eurizon Team 4  
 Eurizon Team 5  
 Eurizon Bilanciato Euro Multimanager  
 Eurizon Rendita (\*)

### SISTEMA ETICO - OICVM

Eurizon Azionario Internazionale Etico (\*)  
 Eurizon Diversificato Etico (\*)  
 Eurizon Obbligazionario Etico (\*)

### SISTEMA STRATEGIE DI INVESTIMENTO - OICVM

Eurizon Profilo Flessibile Difesa  
 Eurizon Profilo Flessibile Equilibrio  
 Eurizon Profilo Flessibile Sviluppo  
 Eurizon Soluzione ESG 10 (\*)  
 Eurizon Soluzione ESG 40 (\*)  
 Eurizon Soluzione ESG 60 (\*)  
 Eurizon Riserva 2 anni (\*)

### SISTEMA EXCLUSIVE MULTIMANAGER - OICVM

Eurizon Exclusive Multimanager Prudente  
 Eurizon Exclusive Multimanager Equilibrio  
 Eurizon Exclusive Multimanager Crescita

### FONDI PROTETTI - OICVM

Eurizon Difesa 100 Febbraio 2022  
 Eurizon Difesa 100 - 2017/2  
 Eurizon Difesa 100 - 2017/3

**FONDI CEDOLA ATTIVA - OICVM**

Eurizon Cedola Attiva Top Aprile 2022  
 Eurizon Cedola Attiva Top Maggio 2022  
 Eurizon Cedola Attiva Top Giugno 2022  
 Eurizon Cedola Attiva Top Ottobre 2022  
 Eurizon Cedola Attiva Top Novembre 2022  
 Eurizon Cedola Attiva Top Aprile 2023  
 Eurizon Cedola Attiva Top Maggio 2023  
 Eurizon Cedola Attiva Top Giugno 2023  
 Eurizon Cedola Attiva Top Ottobre 2023

**FONDI FLESSIBILE OBBLIGAZIONARIO - OICVM**

Eurizon Flessibile Obbligazionario Dicembre 2021  
 Eurizon Flessibile Obbligazionario Marzo 2022  
 Eurizon Flessibile Obbligazionario Maggio 2022  
 Eurizon Flessibile Obbligazionario Luglio 2022  
 Eurizon Flessibile Obbligazionario Ottobre 2022  
 Eurizon Flessibile Obbligazionario Dicembre 2022  
 Eurizon Flessibile Obbligazionario Marzo 2023  
 Eurizon Flessibile Obbligazionario Maggio 2023  
 Eurizon Flessibile Obbligazionario Luglio 2023  
 Eurizon Flessibile Obbligazionario Ottobre 2023

**ALTRI FONDI SOSTENIBILI E RESPONSABILI - OICVM**

Eurizon Flessibile Azionario Dicembre 2023 (\*)  
 Eurizon Flessibile Azionario Marzo 2024 (\*)  
 Eurizon Flessibile Azionario Maggio 2024 (\*)  
 Eurizon Flessibile Azionario Luglio 2024 (\*)  
 Eurizon Flessibile Azionario Settembre 2024 (\*)  
 Eurizon Flessibile Azionario Dicembre 2024 (\*)  
 Eurizon Flessibile Azionario Marzo 2025 (\*)  
 Eurizon Flessibile Azionario Maggio 2025 (\*)  
 Eurizon Flessibile Azionario Luglio 2025 (\*)  
 Eurizon Flessibile Azionario Settembre 2025 (\*)  
 Eurizon ESG Target 40 - Giugno 2022 (\*)  
 Eurizon Disciplina Sostenibile ESG Marzo 2023 (\*)  
 Eurizon Disciplina Sostenibile ESG Maggio 2023 (\*)  
 Eurizon Disciplina Sostenibile ESG Luglio 2023 (\*)  
 Eurizon Disciplina Sostenibile ESG Ottobre 2023 (\*)  
 Eurizon Flessibile Azionario Dicembre 2025 (\*)  
 Eurizon Disciplina Sostenibile ESG Dicembre 2023 (\*)  
 Eurizon Flessibile Azionario Marzo 2026 (\*)  
 Eurizon Flessibile Azionario Maggio 2026 (\*)  
 Eurizon Flessibile Azionario Giugno 2026 (\*)  
 Eurizon Approccio Contrarian ESG (\*)  
 Eurizon Flessibile Azionario Settembre 2026 (\*)  
 Eurizon Flessibile Azionario Dicembre 2026 (\*)  
 Eurizon Flessibile Azionario Marzo 2027 (\*)  
 Eurizon Flessibile Azionario Maggio 2027 (\*)  
 Eurizon Global Dividend ESG 50 - Maggio 2025 (\*)  
 Eurizon Flessibile Azionario Giugno 2027 (\*)  
 Eurizon Global Dividend ESG 50 - Luglio 2025 (\*)  
 Eurizon Global Dividend ESG 50 - Ottobre 2025 (\*)  
 Eurizon Global Leaders ESG 50 - Dicembre 2025 (\*)  
 Eurizon Recovery Leaders ESG 40 - Dicembre 2025 (\*)  
 Eurizon Top Recovery ESG Gennaio 2026 (\*)  
 Eurizon Global Leaders ESG 50 - Marzo 2026 (\*)

Eurizon Global Leaders ESG 50 - Giugno 2026 (\*)  
 Eurizon Private Allocation Moderate (\*)  
 Eurizon Private Allocation Plus (\*)  
 Eurizon Private Allocation Start (\*)  
 Eurizon Global Leaders ESG 50 - Luglio 2026 (\*)  
 Eurizon Emerging Leaders ESG 50 - Luglio 2026 (\*)  
 Eurizon Thematic Opportunities ESG 50 - Luglio 2026 (\*)  
 Eurizon Emerging Leaders ESG 50 - Settembre 2026 (\*)  
 Eurizon Global Leaders ESG 50 - Settembre 2026 (\*)  
 Eurizon Emerging Leaders ESG 50 - Novembre 2026 (\*)  
 Eurizon Global Leaders ESG 50 - Novembre 2026 (\*)  
 Eurizon AM Bilanciato Etico (\*)  
 Eurizon AM Rilancio Italia TR (\*)  
 Eurizon AM TR Megatrend (\*)  
 Eurizon AM TR Megatrend II (\*)  
 Eurizon Investi Graduale ESG 30 - Gennaio 2027 (\*)  
 Eurizon Emerging Leaders ESG 50 - Gennaio 2027 (\*)  
 Eurizon Global Leaders ESG 50 - Gennaio 2027 (\*)  
 Eurizon Investi Graduale ESG 30 - Marzo 2027 (\*)  
 Eurizon Global Leaders ESG 50 - Marzo 2027 (\*)  
 Eurizon STEP 50 Futuro Sostenibile ESG Marzo 2027 (\*)  
 Eurizon STEP 50 Global Leaders ESG Giugno 2027 (\*)  
 Eurizon STEP 50 Futuro Sostenibile ESG Giugno 2027 (\*)  
 Eurizon Circular & Green Economy (\*)  
 Eurizon STEP 50 Global Leaders ESG Settembre 2027 (\*)  
 Eurizon STEP 50 Futuro Sostenibile ESG Settembre 2027 (\*)

**FONDI MULTIASET - OICVM**

Eurizon Multiasset Reddito Dicembre 2021  
 Eurizon Multiasset Reddito Marzo 2022  
 Eurizon Multiasset Reddito Maggio 2022  
 Eurizon Multiasset Reddito Luglio 2022  
 Eurizon Multiasset Reddito Ottobre 2022  
 Eurizon Multiasset Reddito Dicembre 2022  
 Eurizon Multiasset Reddito Marzo 2023  
 Eurizon Multiasset Prudente Dicembre 2021  
 Eurizon Multiasset Equilibrio Dicembre 2021  
 Eurizon Multiasset Crescita Dicembre 2021  
 Eurizon Multiasset Prudente Marzo 2022  
 Eurizon Multiasset Equilibrio Marzo 2022  
 Eurizon Multiasset Crescita Marzo 2022  
 Eurizon Multiasset Prudente Maggio 2022  
 Eurizon Multiasset Equilibrio Maggio 2022  
 Eurizon Multiasset Crescita Maggio 2022

**FONDI MULTIASET - OICVM**

Eurizon Multiasset Prudente Luglio 2022  
 Eurizon Multiasset Equilibrio Luglio 2022  
 Eurizon Multiasset Crescita Luglio 2022  
 Eurizon Multiasset Prudente Ottobre 2022  
 Eurizon Multiasset Equilibrio Ottobre 2022  
 Eurizon Multiasset Crescita Ottobre 2022  
 Eurizon Multiasset Prudente Dicembre 2022  
 Eurizon Multiasset Equilibrio Dicembre 2022  
 Eurizon Multiasset Crescita Dicembre 2022  
 Eurizon Multiasset Prudente Marzo 2023  
 Eurizon Multiasset Equilibrio Marzo 2023  
 Eurizon Multiasset Crescita Marzo 2023  
 Eurizon Multiasset Reddito Maggio 2023  
 Eurizon Multiasset Prudente Maggio 2023  
 Eurizon Multiasset Equilibrio Maggio 2023  
 Eurizon Multiasset Crescita Maggio 2023  
 Eurizon Multiasset Strategia Flessibile Maggio 2023  
 Eurizon Multiasset Strategia Flessibile Giugno 2023  
 Eurizon Multiasset Strategia Flessibile Ottobre 2023  
 Eurizon Multiasset Crescita Luglio 2023  
 Eurizon Multiasset Equilibrio Luglio 2023  
 Eurizon Multiasset Prudente Luglio 2023  
 Eurizon Multiasset Reddito Luglio 2023  
 Eurizon Multiasset Valutario Ottobre 2023  
 Eurizon Multiasset Reddito Ottobre 2023  
 Eurizon Multiasset Prudente Ottobre 2023  
 Eurizon Multiasset Equilibrio Ottobre 2023  
 Eurizon Multiasset Crescita Ottobre 2023  
 Eurizon Multiasset Valutario Dicembre 2023  
 Eurizon Multiasset Prudente Dicembre 2023  
 Eurizon Multiasset Equilibrio Dicembre 2023  
 Eurizon Multiasset Crescita Dicembre 2023  
 Eurizon Multiasset Valutario Marzo 2024  
 Eurizon Multiasset Valutario Maggio 2024  
 Eurizon Multiasset Valutario Luglio 2024  
 Eurizon Multiasset Valutario Ottobre 2024  
 Eurizon Multiasset Valutario Dicembre 2024  
 Eurizon Multiasset Valutario Marzo 2025  
 Eurizon Multiasset Valutario Maggio 2025

**FONDI DISCIPLINA ATTIVA - OICVM**

Eurizon Disciplina Attiva Marzo 2022  
 Eurizon Disciplina Attiva Maggio 2022  
 Eurizon Disciplina Attiva Luglio 2022  
 Eurizon Disciplina Attiva Settembre 2022  
 Eurizon Disciplina Attiva Dicembre 2022

**FONDI OBIETTIVO - OICVM**

Eurizon Obiettivo Risparmio (\*)  
 Eurizon Obiettivo Valore  
 Eurizon AM Obbligazionario Obiettivo Valore  
 Eurizon AM Obiettivo Controllo  
 Eurizon AM Obiettivo Stabilità

**FONDI EVOLUZIONE TARGET - OICVM**

Eurizon Evoluzione Target 20 - Marzo 2022

Eurizon Evoluzione Target 35 - Marzo 2022  
 Eurizon Evoluzione Target 20 - Maggio 2022  
 Eurizon Evoluzione Target 35 - Maggio 2022  
 Eurizon Evoluzione Target 20 - Luglio 2022  
 Eurizon Evoluzione Target 35 - Luglio 2022  
 Eurizon Evoluzione Target 20 - Ottobre 2022  
 Eurizon Evoluzione Target 35 - Ottobre 2022  
 Eurizon Evoluzione Target 20 - Dicembre 2022  
 Eurizon Evoluzione Target 20 - Marzo 2023  
 Eurizon Evoluzione Target 35 - Dicembre 2022  
 Eurizon Evoluzione Target 35 - Marzo 2023

**FONDI OBBLIGAZIONARIO MULTI CREDIT - OICVM**

Eurizon Obbligazionario Multi Credit Dicembre 2021  
 Eurizon Obbligazionario Multi Credit Marzo 2022  
 Eurizon Obbligazionario Multi Credit Maggio 2022  
 Eurizon Obbligazionario Multi Credit Luglio 2022  
 Eurizon Obbligazionario Multi Credit Settembre 2022  
 Eurizon Obbligazionario Multi Credit Dicembre 2022  
 Eurizon Obbligazionario Multi Credit Marzo 2023  
 Eurizon Obbligazionario Multi Credit Maggio 2023

**FONDI PIR - OICVM**

Eurizon Progetto Italia 20 (\*)  
 Eurizon Progetto Italia 40 (\*)  
 Eurizon Progetto Italia 70 (\*)  
 Eurizon PIR Italia 30 (\*)  
 Eurizon PIR Italia Azioni (\*)  
 Eurizon PIR Italia Obbligazioni (il Fondo alla data della presente relazione non presenta alcuna sottoscrizione)  
 Eurizon Italia Difesa 95 - Aprile 2027  
 Eurizon STEP 70 PIR Italia Giugno 2027

**FONDI TOP SELECTION - OICVM**

Eurizon Top Selection Dicembre 2022  
 Eurizon Top Selection Gennaio 2023  
 Eurizon Top Selection Marzo 2023  
 Eurizon Top Selection Maggio 2023  
 Eurizon Top Selection Luglio 2023  
 Eurizon Top Selection Settembre 2023  
 Eurizon Top Selection Dicembre 2023  
 Eurizon Top Selection Prudente Dicembre 2023  
 Eurizon Top Selection Crescita Dicembre 2023  
 Eurizon Top Selection Prudente Marzo 2024  
 Eurizon Top Selection Equilibrio Marzo 2024  
 Eurizon Top Selection Crescita Marzo 2024  
 Eurizon Top Selection Prudente Maggio 2024  
 Eurizon Top Selection Equilibrio Maggio 2024  
 Eurizon Top Selection Crescita Maggio 2024  
 Eurizon Top Selection Prudente Giugno 2024  
 Eurizon Top Selection Equilibrio Giugno 2024  
 Eurizon Top Selection Crescita Giugno 2024  
 Eurizon Top Selection Prudente Settembre 2024  
 Eurizon Top Selection Equilibrio Settembre 2024  
 Eurizon Top Selection Crescita Settembre 2024  
 Eurizon Top Selection Prudente Dicembre 2024  
 Eurizon Top Selection Equilibrio Dicembre 2024  
 Eurizon Top Selection Crescita Dicembre 2024  
 Eurizon Top Selection Prudente Marzo 2025  
 Eurizon Top Selection Equilibrio Marzo 2025  
 Eurizon Top Selection Crescita Marzo 2025  
 Eurizon Top Selection Prudente Maggio 2025  
 Eurizon Top Selection Equilibrio Maggio 2025  
 Eurizon Top Selection Crescita Maggio 2025

**FONDI EQUITY TARGET - OICVM**

Eurizon Equity Target 30 - Maggio 2023  
 Eurizon Equity Target 50 - Maggio 2023  
 Eurizon Equity Target 30 - Luglio 2023  
 Eurizon Equity Target 50 - Luglio 2023  
 Eurizon Equity Target 30 - Settembre 2023  
 Eurizon Equity Target 50 - Settembre 2023  
 Eurizon Equity Target 30 - Dicembre 2023  
 Eurizon Equity Target 50 - Dicembre 2023  
 Eurizon Equity Target 30 - Marzo 2024  
 Eurizon Equity Target 50 - Marzo 2024  
 Eurizon Equity Target 30 - Maggio 2024  
 Eurizon Equity Target 50 - Maggio 2024  
 Eurizon Equity Target 30 - Settembre 2024  
 Eurizon Equity Target 50 - Settembre 2024  
 Eurizon Equity Target 30 - Dicembre 2024

**FONDI OBBLIGAZIONI DOLLARO - OICVM**

Eurizon Obbligazioni Dollaro Novembre 2023  
 Eurizon Obbligazioni Dollaro Gennaio 2024  
 Eurizon Obbligazioni Dollaro Maggio 2024

**FONDI OBBLIGAZIONARIO DINAMICO - OICVM**

Eurizon Obbligazionario Dinamico Luglio 2023  
 Eurizon Obbligazionario Dinamico Settembre 2023  
 Eurizon Obbligazionario Dinamico Dicembre 2023

**FONDI STRATEGIA OBBLIGAZIONARIA - OICVM**

Eurizon Strategia Obbligazionaria Marzo 2024  
 Eurizon Strategia Obbligazionaria Maggio 2024  
 Eurizon Strategia Obbligazionaria Giugno 2024  
 Eurizon Strategia Obbligazionaria Settembre 2024  
 Eurizon Strategia Obbligazionaria Dicembre 2024  
 Eurizon Strategia Obbligazionaria Marzo 2025  
 Eurizon Strategia Obbligazionaria Maggio 2025  
 Eurizon Strategia Obbligazionaria Giugno 2025

**FONDI FLEX - OICVM**

Eurizon Flex Prudente Maggio 2024  
 Eurizon Flex Equilibrio Maggio 2024  
 Eurizon Flex Crescita Maggio 2024  
 Eurizon Flex Prudente Luglio 2024  
 Eurizon Flex Equilibrio Luglio 2024  
 Eurizon Flex Crescita Luglio 2024  
 Eurizon Flex Prudente Ottobre 2024  
 Eurizon Flex Equilibrio Ottobre 2024  
 Eurizon Flex Crescita Ottobre 2024  
 Eurizon Flex Prudente Dicembre 2024  
 Eurizon Flex Equilibrio Dicembre 2024  
 Eurizon Flex Crescita Dicembre 2024  
 Eurizon Flex Prudente Marzo 2025  
 Eurizon Flex Equilibrio Marzo 2025  
 Eurizon Flex Crescita Marzo 2025  
 Eurizon Flex Prudente Maggio 2025  
 Eurizon Flex Equilibrio Maggio 2025  
 Eurizon Flex Crescita Maggio 2025  
 Eurizon Flex Prudente Luglio 2025  
 Eurizon Flex Equilibrio Luglio 2025  
 Eurizon Flex Crescita Luglio 2025

**FONDI OBBLIGAZIONI - OICVM**

Eurizon Obbligazioni - Edizione 1  
 Eurizon Obbligazioni - Edizione 2  
 Eurizon Obbligazioni - Edizione Più  
 Eurizon Obbligazioni - Edizione 3

**FONDI GLOBAL TRENDS - OICVM**

Eurizon Global Trends 40 - Dicembre 2024  
 Eurizon Global Trends 40 - Marzo 2025  
 Eurizon Global Trends 40 - Maggio 2025  
 Eurizon Global Trends 40 - Luglio 2025  
 Eurizon Global Trends 40 - Ottobre 2025

**FONDI RISPARMIO - OICVM**

Eurizon Risparmio 4 anni - Edizione 1  
Eurizon Risparmio Plus 4 anni - Edizione 1  
Eurizon Risparmio Plus 4 anni - Edizione 2  
Eurizon Risparmio Plus 4 anni - Edizione 3

**FONDI CEDOLA CERTA - OICVM**

Eurizon AM Cedola Certa 2018-23  
Eurizon AM Cedola Certa 2023  
Eurizon AM Cedola Certa 2024 A  
Eurizon AM Cedola Certa 2024 B  
Eurizon AM Cedola Certa 2024 C  
Eurizon AM Cedola Certa 2024 D  
Eurizon AM Cedola Certa 2024 E  
Eurizon AM Cedola Certa 2025  
Eurizon AM Cedola Certa 2025 Alpha  
Eurizon AM Cedola Certa 2025 Beta  
Eurizon AM Cedola Certa 2025 Gamma  
Eurizon AM Cedola Certa 2025 Delta  
Eurizon AM Cedola Certa 2025 Epsilon  
Eurizon AM Cedola Certa 2025 UNO

**ALTRI FONDI - OICVM**

Eurizon Scudo Dicembre 2021  
Eurizon High Income Dicembre 2021  
Eurizon Traguado 40 - Febbraio 2022  
Eurizon Income Multistrategy Marzo 2022  
Eurizon Global Inflation Strategy Giugno 2022  
Eurizon Global Multiasset Selection Settembre 2022  
Eurizon Multiasset Trend Dicembre 2022  
Eurizon Profilo Flessibile Difesa II  
Eurizon Top Star Aprile 2023  
Eurizon Opportunity Select Luglio 2023  
Eurizon Disciplina Globale Marzo 2024  
Eurizon Disciplina Globale Maggio 2024  
Eurizon Selection Credit Bonds  
Eurizon Income Strategy Ottobre 2024  
Eurizon Global Dividend  
Eurizon Global Leaders  
Eurizon Obbligazioni Valuta Attiva Dicembre 2025  
Eurizon Obbligazioni Valuta Attiva Marzo 2026  
Eurizon Strategia Inflazione Marzo 2026  
Eurizon Obbligazioni Valuta Attiva Giugno 2026  
Eurizon Strategia Inflazione Giugno 2026  
Eurizon Strategia Inflazione Luglio 2026  
Eurizon Crescita Inflazione Settembre 2026  
Eurizon Strategia Inflazione Settembre 2026  
Eurizon Crescita Inflazione Dicembre 2026  
Eurizon Strategia Inflazione Novembre 2026  
Eurizon AM Euro Multifund  
Eurizon AM Euro Multifund II  
Eurizon AM Flexible Credit Portfolio  
Eurizon AM Flexible Trilogy  
Eurizon AM Global High Yield Euro Hedged  
Eurizon AM Global Inflation Linked  
Eurizon AM Global Multiasset 30



**ALTRI FONDI - OICVM**

Eurizon AM Global Multiasset II  
Eurizon AM Ritorno Assoluto  
Eurizon Strategia Inflazione Gennaio 2027  
Eurizon Strategia Inflazione Marzo 2027  
Eurizon Strategia Inflazione Giugno 2027  
Eurizon Diversified Income  
Eurizon Strategia Inflazione Settembre 2027

**ELTIF - FIA CHIUSI NON RISERVATI**

Eurizon Italian Fund - ELTIF  
Eurizon ITE<sub>я</sub> ELTIF  
Eurizon PIR Italia - ELTIF

**FIA APERTI RISERVATI**

Eurizon Low Volatility - Fondo Speculativo  
Eurizon Multi Alpha - Fondo Speculativo

**FIA CHIUSO RISERVATO**

Eurizon ITE<sub>я</sub>

## IL DEPOSITARIO

Il Depositario dei Fondi è “State Street Bank International GmbH - Succursale Italia” (di seguito, il “Depositario”), via Ferrante Aporti 10, Milano, iscritta al n. 5757 dell'Albo delle Banche tenuto dalla Banca d'Italia e aderente al Fondo di Protezione dei Depositi dell'associazione delle banche tedesche.

Il Depositario adempie agli obblighi di custodia degli strumenti finanziari ad esso affidati e alla verifica della proprietà nonché alla tenuta delle registrazioni degli altri beni. Il Depositario, se non sono affidate a soggetti diversi, detiene altresì le disponibilità liquide del Fondo e nell'esercizio delle proprie funzioni:

- accerta la legittimità delle operazioni di vendita, emissione, riacquisto, rimborso e annullamento delle quote del Fondo, nonché la destinazione dei redditi dello stesso;
- accerta la correttezza del calcolo del valore delle quote del Fondo;
- accerta che nelle operazioni relative al Fondo la controprestazione sia rimessa nei termini d'uso;
- esegue le istruzioni del Gestore se non sono contrarie alla legge, al Regolamento o alle prescrizioni degli Organi di Vigilanza.

## **SOGGETTI CHE PROCEDONO AL COLLOCAMENTO**

Il collocamento delle quote del Fondo viene effettuato dalla Società di Gestione che opera esclusivamente presso la propria sede sociale, per il tramite dei seguenti soggetti:

### **a) Banche**

Alto Adige Banca S.p.A. - Südtirol Bank AG, Banca Agricola Popolare di Ragusa S.C.P.A., Banca Aletti & C. S.p.A., Banca Alpi Marittime - Credito Cooperativo Carrù, Banca Cambiano 1884 S.p.A., Banca Carige S.p.A. - Cassa di Risparmio di Genova e Imperia, Banca Cassa di Risparmio di Savigliano S.p.A., Banca Centropadana Credito Cooperativo, Banca Cesare Ponti S.p.A., Banca Consulia S.p.A., Banca d'Alba Credito Cooperativo sc, Banca del Monte di Lucca S.p.A., Banca della Provincia di Macerata S.p.A., Banca di Asti S.p.A., Banca di Credito Cooperativo di Caraglio del Cuneese e della Riviera dei Fiori S.c.r.l., Banca di Credito Cooperativo di Milano Soc. Coop., Banca di Credito Cooperativo Valdostana - Coopérative de Crédit Valdôtaine - Società Cooperativa, Banca di Imola S.p.A., Banca Generali S.p.A., Banca Ifigest S.p.A., Banca Passadore & C. S.p.A., Banca Popolare dell'Alto Adige S.c.p.a., Banca Popolare di Bari S.c.p.a., Banca Popolare di Puglia e Basilicata S.c.p.A., Banca Popolare di Sondrio SCpA, Banca Popolare Pugliese - Società Cooperativa per Azioni, Banca Reale S.p.A., Banca Valsabbina S.C.p.A., BANCO BPM S.p.A., Banco di Credito P. Azzoaglio S.p.A., Banco di Desio e della Brianza S.p.A., Banco di Lucca e del Tirreno S.p.A., BPER Banca S.p.A., CA Indosuez Wealth (Europe), Italy Branch, Cassa di Risparmio di Fermo S.p.A. - Carifermo, Cassa di Risparmio di Orvieto S.p.A., Cassa di Risparmio di Volterra S.p.A., Cassa Lombarda S.p.A., Cassa Rurale ed Artigiana di Boves BCC, CheBanca! S.p.A., Crédit Agricole FriulAdria S.p.A., Crédit Agricole Italia S.p.A., Credito Emiliano S.p.A. - Credem, Ersel S.p.A., FIDEURAM - Intesa Sanpaolo Private Banking S.p.A., Finecobank S.p.A., Intesa Sanpaolo Private Banking S.p.A., Intesa Sanpaolo S.p.A., La Cassa di Ravenna S.p.A., Solution Bank S.p.A..

### **b) Società di Intermediazione Mobiliare:**

Consultinvest Investimenti Sim S.p.A., Corporate Family Office SIM S.p.A., Online Sim S.p.A., Sanpaolo Invest SIM S.p.A., IW Private Investments Società di Intermediazione Mobiliare S.p.A..

## FONDO COMUNE D'INVESTIMENTO

Il fondo "EURIZON SOLUZIONE ESG 60" (già denominato "Euro-Andromeda" fino al 7 gennaio 1996, "Sanpaolo Fondi Andromeda" fino al 4 maggio 1997, "Sanpaolo Andromeda Azionario Internazionale Flessibile" fino al 13 aprile 1998, "Sanpaolo Soluzione 5" fino al 27 aprile 2008 e infine "Eurizon Soluzione 60" fino al 30 giugno 2020) è stato istituito in data 23 ottobre 1984 ai sensi della legge n. 77 del 23 marzo 1983 ed autorizzato dalla Banca d'Italia con Provvedimento del 14 gennaio 1985. L'attività del Fondo è iniziata il 4 marzo 1985. In data 1° settembre 2003 ha incorporato il fondo "BN Bilanciato"; in data 1° novembre 2004 ha incorporato il fondo "Epta Capital"; in data 28 aprile 2008 ha incorporato i fondi "Sanpaolo Strategie Settoriali Cicliche 70" e "Sanpaolo Soluzione 6".

La durata del Fondo è fissata al 31 dicembre 2050, salvo proroga da assumersi con deliberazione del Consiglio di Amministrazione almeno due anni prima della scadenza.

Il Fondo, denominato in euro, è di tipo ad accumulazione; i proventi realizzati non vengono pertanto distribuiti ai partecipanti, ma restano compresi nel patrimonio del Fondo.

Il Fondo prevede due categorie di quote, definite quote di "Classe A" e quote di "Classe S", che si differenziano per il livello di commissioni di gestione applicato e per le modalità di sottoscrizione.

Le quote di "Classe S", operative dal 6 giugno 2020, possono essere sottoscritte esclusivamente mediante adesione al Servizio "Smart Save" disciplinato dal Regolamento di gestione del Fondo. Non possono essere effettuate sottoscrizioni dirette di tale Classe di quote. Le quote del Fondo sottoscritte precedentemente al 6 giugno 2020 sono state ridenominate quote di "Classe A".

La partecipazione al Fondo si realizza attraverso la sottoscrizione di quote o il loro successivo acquisto a qualsiasi titolo. La sottoscrizione di quote può avvenire solo a fronte del versamento di un importo corrispondente al valore delle quote di partecipazione.

La SGR provvede a determinare il numero delle quote di partecipazione e frazioni millesimali di esse arrotondate per difetto da attribuire ad ogni partecipante dividendo l'importo del versamento, al netto degli oneri a carico dei singoli partecipanti, per il valore unitario della quota relativo al giorno di riferimento. Quando in tale giorno non sia prevista la valorizzazione del Fondo, le quote vengono assegnate sulla base del valore relativo al primo giorno successivo di valorizzazione della quota.

Il giorno di riferimento è il giorno in cui la SGR ha ricevuto, entro le ore 13.00, notizia certa della sottoscrizione ovvero, se successivo, è il giorno in cui decorrono i giorni di valuta riconosciuti al mezzo di pagamento indicati nel modulo di sottoscrizione. Nel caso di bonifico, il giorno di valuta è quello riconosciuto dalla banca ordinante.

I partecipanti al Fondo possono, in qualsiasi momento, chiedere alla SGR il rimborso totale o parziale delle quote possedute.

Il rimborso può avvenire a mezzo bonifico ovvero a mezzo assegno circolare o bancario non trasferibile all'ordine del richiedente.

Il valore del rimborso è determinato in base al valore unitario delle quote del giorno di ricezione della domanda da parte della SGR. Quando nel giorno di ricezione della domanda non è prevista la valorizzazione del Fondo, il valore del rimborso è determinato in base al primo valore del Fondo successivamente determinato.

La SGR provvede, tramite il Depositario, al pagamento dell'importo nel più breve tempo possibile e non oltre il termine di quindici giorni dalla data in cui la domanda è pervenuta, salvi i casi di sospensione del diritto di rimborso.

### Caratteristiche del Fondo

Il Fondo di tipo aperto, rientrando nell'ambito di applicazione della Direttiva 2009/65/CE come successivamente modificata ed integrata, appartiene alla categoria "Bilanciati" e fa parte del "Sistema Strategie di Investimento - Linea Soluzioni".

Il benchmark di riferimento è:

15% Bloomberg Euro Treasury Bill  
25% JP Morgan Emu Government Bond Index  
60% MSCI All Countries World in euro

Gli investimenti sono effettuati in strumenti finanziari di natura obbligazionaria e/o monetaria ed azionaria; gli strumenti finanziari di natura azionaria sono compresi tra il 40% e l'80% del totale delle attività. Gli investimenti sono effettuati in strumenti finanziari denominati in qualsiasi valuta quotati nei mercati regolamentati dei Paesi aderenti al Fondo Monetario Internazionale nonché Taiwan.

Il Fondo può inoltre investire:

- in strumenti finanziari di natura monetaria e/o obbligazionaria di emittenti societari, fino al 20% del totale delle attività;
- in strumenti finanziari di natura monetaria e/o obbligazionaria aventi rating inferiore ad investment grade o privi di

rating, fino al 10% del totale delle attività;

- in depositi bancari denominati in qualsiasi valuta, fino ad un massimo del 30% del totale delle attività.

La politica di investimento sopra descritta può essere perseguita mediante l'investimento in parti di OICVM e FIA aperti non riservati, compatibili con detta politica di investimento, fino al 100% del totale delle attività.

Il Fondo utilizza strumenti finanziari derivati per finalità di copertura dei rischi e per finalità diverse da quelle di copertura. L'esposizione complessiva in strumenti finanziari derivati non può essere superiore al valore complessivo netto del Fondo e deve risultare coerente con la politica di investimento. Tale esposizione è calcolata secondo il metodo degli impegni, secondo quanto stabilito nella disciplina di vigilanza.

La SGR adotta uno stile di gestione attivo. In particolare, gli strumenti finanziari sono selezionati mediante una tecnica di gestione fondamentale, che si basa sulle previsioni circa le prospettive reddituali e patrimoniali degli emittenti e sull'analisi macroeconomica relativa all'evoluzione dei tassi di interesse, al ciclo economico e alle politiche fiscali. La scelta degli OICR è effettuata attraverso processi di valutazione di natura quantitativa e qualitativa, tenuto conto della specializzazione del gestore e dello stile di gestione adottato, nonché delle caratteristiche degli strumenti finanziari sottostanti. Gli OICR sono selezionati fra quelli gestiti dalla Società di Gestione e da altre Società del Gruppo (OICR collegati) e quelli gestiti da primarie società, sulla base della qualità e consistenza dei risultati e della trasparenza nella comunicazione, nonché della solidità del processo d'investimento valutato da un apposito team di analisi. Nella selezione degli OICR la Società di Gestione privilegia quelli che integrano informazioni di natura ambientale, sociale e di governo societario (cd. "Environmental, Social and Corporate governance factors" - ESG) nell'ambito del loro processo di investimento. Gli strumenti finanziari di natura obbligatoria/monetaria di emittenti governativi dell'Area Euro sono considerati conformi ai criteri ESG.

A prescindere dagli orientamenti di investimento specifici del Fondo, resta comunque ferma la facoltà di:

- effettuare investimenti in strumenti finanziari non quotati, nei limiti previsti dalle vigenti disposizioni normative;
- detenere liquidità per esigenze di tesoreria;
- assumere, in relazione all'andamento dei mercati finanziari o ad altre specifiche situazioni congiunturali, scelte per la tutela dell'interesse dei partecipanti, che si discostino dalle politiche d'investimento.

Il Fondo può inoltre:

- acquistare titoli di società finanziate da società del Gruppo di appartenenza della SGR;
- negoziare strumenti finanziari con altri patrimoni gestiti dalla SGR;
- investire in parti di altri OICR gestiti dalla SGR o da altre società alla stessa legate tramite controllo comune o con una considerevole partecipazione diretta o indiretta.

La SGR ha facoltà di effettuare operazioni in divisa estera (es. acquisti e vendite a pronti ed a termine, ecc.) ed utilizzare strumenti di copertura del rischio di cambio, coerentemente con la politica di investimento del Fondo. La SGR ha inoltre la facoltà di utilizzare tecniche di gestione efficiente del portafoglio (quali ad esempio operazioni di pronti contro termine, riporti, prestito titoli ed altre operazioni assimilabili) coerentemente con la politica di investimento del Fondo e nel rispetto dei limiti e delle condizioni stabilite dalle vigenti disposizioni normative.

#### **Spese ed oneri a carico del Fondo**

Le spese a carico del Fondo sono:

- la provvigione di gestione a favore della SGR, pari a 1,65% su base annua per le quote di Classe A e pari all'1,10% per le quote di Classe S, calcolata ogni giorno di valorizzazione sul valore complessivo netto del Fondo; tale provvigione è prelevata mensilmente dalle disponibilità del Fondo stesso il primo giorno di calcolo del valore unitario della quota del mese successivo a quello di riferimento;

- il costo per il calcolo del valore della quota del Fondo, nella misura massima dello 0,035% su base annua per ciascuna Classe, calcolato ogni giorno di valorizzazione sul valore complessivo netto del Fondo e prelevato mensilmente dalle disponibilità di quest'ultimo il primo giorno di calcolo del valore unitario della quota del mese successivo a quello di riferimento;

- la provvigione di incentivo a favore della SGR ("modello a benchmark") pari al 20% della differenza maturata nell'anno solare tra l'incremento percentuale del valore della quota e l'incremento percentuale del valore del parametro di riferimento relativi al medesimo periodo.

La provvigione viene calcolata sul minore ammontare tra il valore complessivo netto medio del Fondo nello stesso periodo e il valore complessivo netto del Fondo disponibile nel giorno di calcolo.

La SGR avrà diritto a percepire tale provvigione di incentivo solo se qualsiasi sottoperformance del Fondo rispetto al parametro di riferimento subita nel periodo di riferimento della performance sia recuperata (c.d. recupero delle perdite). Il periodo di riferimento decorre dal 30 dicembre 2021 per i cinque anni successivi a tale data; successivamente, il periodo di riferimento decorre dall'ultimo giorno di valorizzazione della quota relativo al quinto anno precedente. Eventuali extraperformance possono essere utilizzate una volta sola per compensare le perdite pregresse.

Il parametro di riferimento è: 15% Bloomberg Euro Treasury Bill; 25% JP Morgan Emu Government Bond Index; 60% MSCI All Countries World in euro.

Il calcolo della commissione è eseguito ogni giorno di valorizzazione, accantonando un rateo che fa riferimento all'extraperformance maturata rispetto all'ultimo giorno dell'anno solare precedente. Ogni giorno di valorizzazione, ai fini del calcolo del valore complessivo del Fondo, la SGR accredita al Fondo l'accantonamento del giorno precedente e addebita quello del giorno cui si riferisce il calcolo. La commissione viene prelevata il primo giorno lavorativo successivo alla chiusura dell'anno solare.

E' previsto un fee cap al compenso della SGR pari alla provvigione di gestione fissa a cui si aggiunge il 100% della stessa; quest'ultima percentuale costituisce il massimo prelevabile a titolo di provvigione di incentivo;

- il compenso riconosciuto al Depositario per l'incarico svolto. Tale importo è calcolato ogni giorno di valorizzazione sul valore complessivo netto del Fondo, nella misura massima annua dello 0,06% per ciascuna Classe del Fondo;

- le spese di pubblicazione del valore unitario delle quote e dei prospetti periodici del Fondo;

- le spese degli avvisi inerenti alla liquidazione del Fondo, alla disponibilità dei prospetti periodici nonché alle modifiche del Regolamento richieste da mutamenti della legge ovvero delle disposizioni di vigilanza;

- gli oneri della stampa dei documenti destinati al pubblico nonché gli oneri derivanti dagli obblighi di comunicazione alla generalità dei partecipanti, purché tali oneri non attengano a propaganda e a pubblicità o comunque al collocamento delle quote del Fondo;

- le spese per la revisione della contabilità e dei rendiconti del Fondo, ivi compreso quello finale di liquidazione;

- gli oneri finanziari per i debiti assunti dal Fondo e le spese connesse;

- le spese legali e giudiziarie sostenute nell'esclusivo interesse del Fondo;

- il contributo di vigilanza dovuto alla Consob nonché alle Autorità estere competenti, per lo svolgimento dell'attività di controllo e di vigilanza. Tra tali spese non sono in ogni caso comprese quelle relative alle procedure di commercializzazione del Fondo nei paesi diversi dall'Italia;

- gli oneri di intermediazione inerenti alla compravendita di strumenti finanziari o di parti di OICR, all'investimento in depositi bancari nonché gli oneri connessi alla partecipazione agli OICR oggetto dell'investimento;

- gli oneri fiscali di pertinenza del Fondo.

La provvigione di gestione e la provvigione di incentivo, calcolate separatamente per ciascuna classe di quote del Fondo, sono imputate a ciascuna di esse, secondo il rispettivo ammontare, solo dopo che il valore complessivo del Fondo, al netto di tutte le componenti rettificative diverse dalle commissioni in questione, risultante in ciascuna giornata di calcolo, sia stato ripartito proporzionalmente tra le differenti classi di quote.

Il pagamento delle suddette spese, salvo quanto diversamente indicato, è disposto dalla SGR mediante prelievo dalla disponibilità del Fondo con valuta non antecedente a quella del giorno di effettiva erogazione.

In caso di investimento in OICR collegati, sul Fondo acquirente non vengono fatte gravare spese e diritti di qualsiasi natura relativi alla sottoscrizione e al rimborso delle parti degli OICR acquisiti. La SGR deduce dal proprio compenso, fino a concorrenza dello stesso, la remunerazione complessiva (provvigione di gestione, di incentivo, ecc.) percepita dal gestore degli OICR "collegati".

#### **Regime fiscale**

La SGR, ai sensi della Legge 10/2011, applica una ritenuta sul reddito realizzato direttamente in capo ai partecipanti.

La ritenuta viene applicata nella misura del 26%. La quota parte dei redditi riconducibile all'investimento in titoli governativi italiani ed equiparati e in obbligazioni emesse da Stati esteri white list e loro enti territoriali partecipa in misura ridotta, per il 48,08% del relativo ammontare al reddito fiscalmente imponibile. I proventi riferibili ai titoli pubblici italiani ed equiparati sono determinati proporzionalmente alla percentuale media dell'attivo investita direttamente, o indirettamente per il tramite di altri organismi di investimento.

Per i redditi che si realizzeranno nel corso del primo semestre 2023, la porzione di reddito riferibile agli investimenti in titoli governativi ed equiparati sarà pari a 36,1%, corrispondente alla media delle percentuali rilevate alla fine del secondo semestre 2021 (35,1%) e del primo semestre 2022 (37,1%).

Si ricorda che per i redditi realizzati nel corso del secondo semestre 2022, la porzione di reddito riferibile agli investimenti in titoli governativi ed equiparati è pari a 35,4%, corrispondente alla media delle percentuali rilevate alla fine del primo semestre 2021 (35,7%) e del secondo semestre 2021 (35,1%).

Il reddito imponibile in capo al partecipante corrisponde ai proventi distribuiti in costanza di partecipazione al Fondo o alla differenza tra il valore di rimborso, di liquidazione o di cessione delle quote e il costo medio ponderato di sottoscrizione o acquisto delle quote medesime, rilevati dai prospetti periodici. Tra le operazioni di rimborso sono comprese anche quelle realizzate mediante operazioni di spostamento tra Fondi. La ritenuta è applicata anche nell'ipotesi di trasferimento delle quote a rapporti di custodia, amministrazione o gestione intestati a soggetti diversi dagli intestatari dei rapporti di provenienza, incluse le operazioni di trasferimento avvenute per successione o donazione.

Nel caso in cui il partecipante realizzi una perdita, tale minusvalenza può essere portata dal partecipante in diminuzione di plusvalenze realizzate su altri titoli, nel medesimo periodo d'imposta o entro il quarto successivo.

#### **Durata dell'esercizio contabile**

L'esercizio contabile del Fondo ha durata annuale e si chiude l'ultimo giorno di valorizzazione del mese di dicembre di ogni anno.

La presente Relazione fa riferimento al primo semestre contabile del Fondo chiuso il 30 giugno 2022.

## NOTA ILLUSTRATIVA

### *Scenario Macroeconomico*

Il periodo di riferimento (1° gennaio 2022 - 30 giugno 2022) si è aperto con la conferma a livello globale di un'inflazione molto elevata e superiore alle stime, in particolare negli USA, a cui è seguita la reazione in ottica restrittiva delle principali Banche Centrali. Nel mese di marzo, inflazione e Banche Centrali sono passate temporaneamente in secondo piano dopo lo scoppio della crisi tra Russia e Ucraina, mentre la Cina, dopo aver rilanciato degli stimoli all'economia, si è trovata a fronteggiare un nuovo incremento dei contagi da Covid-19.

Nel corso del periodo di riferimento, si è assistito alla prosecuzione dei temi di fine 2021, con un'inflazione molto elevata e Banche Centrali che hanno iniziato a mettere in atto delle misure per contrastarla. L'inflazione globale, e in particolare quella americana, non ha dato segni di particolare rallentamento nei primi mesi dell'anno, spingendo così le Banche Centrali ad accelerare la rimozione degli stimoli introdotti durante la pandemia e ad incrementare l'atteggiamento restrittivo. All'interno di questo contesto inflazionistico, la Fed ha annunciato una restrizione del bilancio federale a partire dall'estate, ma, soprattutto, ha avviato un nuovo ciclo di rialzo dei tassi che, nel periodo di riferimento, si è concretizzato inizialmente in due rialzi da 25 e 50 punti base e, a giugno, in uno da 75 punti base.

In Europa la situazione all'interno del periodo di riferimento non è stata molto diversa da quella americana, con un'inflazione che si è portata su livelli molto elevati. Di fronte al rafforzamento continuo delle dinamiche inflazionistiche, la BCE, dopo mesi di messaggi rassicuranti circa la volontà di procedere con gradualità nella normalizzazione della politica monetaria, ha assunto un atteggiamento sempre più aggressivo, sfociato nella riunione di giugno nella decisione di concludere gli acquisti netti del programma APP e di annunciare un primo rialzo dei tassi di 25 punti base nel corso del mese di luglio, lasciando spazio a rialzi anche più importanti qualora l'inflazione non accenni a diminuire.

La crisi geopolitica fra Russia e Ucraina, sfociata nell'invasione militare da parte di Mosca verso la fine di febbraio, ha portato molta volatilità sui mercati e, in particolare, in Europa. Volatilità legata al forte aumento dei prezzi per le materie prime e per l'energia, che è in parte rientrata contestualmente al rallentamento dell'avanzata russa e alla prosecuzione dei colloqui fra le parti. Con gli USA impegnati a contrastare l'inflazione e l'Europa alle prese con una guerra ai confini, la Cina ha iniziato l'anno introducendo nuovi stimoli monetari per riportare l'economia sui livelli di crescita standard, dopo il rallentamento del 2021, anche alla luce di una nuova ondata di contagi da Covid-19, che ha reso necessarie nuove misure di restrizione. Sul finire del semestre, l'economia cinese è apparsa in ripresa, grazie alle progressive riaperture in alcune aree strategiche dal punto di vista delle catene produttive.

All'interno di questo scenario i mercati si sono dapprima focalizzati sui temi inerenti all'inflazione e, successivamente, hanno progressivamente spostato l'attenzione sui rischi legati al rallentamento del ciclo economico. Più in dettaglio, gli operatori finanziari hanno iniziato ad interrogarsi su quanto questo repentino inasprimento delle politiche monetarie possa essere sostenibile in termini di crescita nel medio periodo.

In questo contesto, il tasso di interesse a 2 anni statunitense ha scontato la politica di rialzi della Fed, evidenziando un significativo rialzo che lo ha portato dallo 0,66% al 2,94% in linea con i valori del decennale (al 2,97% a fine semestre); tale movimento ha favorito un appiattimento della curva dei rendimenti che ha scontato l'incertezza sulla tenuta del ciclo economico. Anche in Europa il 2 anni tedesco ha chiuso il periodo di riferimento in forte rialzo, passando da un rendimento negativo dello 0,66% ad uno positivo dello 0,54%, mentre il decennale ha chiuso il semestre in area 1,45% per una curva tedesca che mantiene una certa inclinazione. Per quanto concerne la componente dei Paesi periferici dell'area Euro, le pressioni rialziste hanno caratterizzato in maniera significativa la curva italiana, che ha visto il tasso decennale salire dall'1,14% al 3,29% e uno spread allargarsi da 132 a 192 punti base.

La risalita dei tassi di interesse ha impattato negativamente sull'andamento del mercato obbligazionario globale che nel periodo di riferimento ha registrato una perdita in valuta locale del 9,0% (indice JPM Global) e in euro di -6,6%. Performance negative anche a livello delle principali aree geografiche, con la zona Euro che ha registrato il -12,0% (indice JPM Emu), con gli Stati Uniti (JPM Usa) che in valuta locale hanno segnato il -8,9% (-0,9% in euro) e con i Paesi emergenti (JPM Embi+) che hanno evidenziato in valuta locale una flessione del 26,6% (-20,2% in euro).

Nel corso del semestre i mercati azionari hanno risentito del rialzo dei tassi e dei timori circa la tenuta della crescita, chiudendo con un saldo negativo. Il mercato azionario globale ha registrato una perdita in valuta locale del 18,3% (indice MSCI World) e del 13,5% in euro. A livello di singole aree geografiche, il mercato statunitense (MSCI Usa) ha segnato una flessione del 21,3% (-14,4% se espresso in euro), risentendo anche dell'incertezza circa la capacità della Fed di contrastare l'inflazione senza compromettere l'espansione economica, mentre i mercati europei (indice MSCI Emu) hanno evidenziato una perdita del 18,7%. Andamento negativo anche per l'area dei Paesi emergenti (indice MSCI Emerging Markets) che ha mostrato una contrazione in valuta locale del 13,7% (-10,4% in euro).

Per quanto concerne il mercato valutario, l'euro si è indebolito dell'8,1% verso il dollaro USA e del 3,4% nei confronti del franco svizzero, mentre si è rafforzato del 2,5% contro la sterlina e dell'8,5% rispetto allo yen. La dinamica valutaria ha impattato sulle performance convertite in euro dei mercati esterni all'area Euro.



### ***Commento di gestione***

Ad inizio anno è stato mantenuto un sovrappeso sulla componente azionaria del Fondo. Da metà di febbraio, in considerazione dei crescenti rischi, il sovrappeso è stato ridotto mantenendo solo un marginale sovrappeso. Dopo la discesa dei mercati in marzo si è marginalmente riacquistata la componente azionaria mantenendo una leggera sovraesposizione rispetto al parametro di riferimento. Nei mesi a seguire la componente azionaria è stata gestita dinamicamente.

All'interno della componente azionaria è stata privilegiata l'esposizione ai mercati sviluppati, come gli Stati Uniti, anche se sul finire del secondo trimestre sono stati fatti marginali acquisti anche sui mercati emergenti, grazie alle politiche monetarie più espansive della Cina rispetto a quelle dei Paesi più sviluppati. All'interno del portafoglio si è mantenuto l'equilibrio fra settori a crescita più stabile e quelli più ciclici.

Per quanto riguarda la componente obbligazionaria, all'inizio dell'anno la duration di portafoglio è stata mantenuta in sottopeso rispetto al benchmark per poi esser portata alla neutralità a febbraio e in deciso sovrappeso da maggio fino alla fine del periodo di riferimento.

Ad inizio anno è stato impostato un sottopeso di duration globale, rispetto al parametro di riferimento, principalmente sulle componenti "core" e "semi-core" dell'area Euro, poi ulteriormente incrementato tramite posizioni corte sulle scadenze più lunghe della curva americana. La crescente minaccia di attacco militare della Russia all'Ucraina, concretizzatasi verso la fine di febbraio, ha obbligato un'accurata gestione della volatilità dei mercati per tutto il periodo. Pertanto, nel mese di febbraio il peso della duration di portafoglio è stato neutralizzato attraverso la chiusura delle posizioni corte delle componenti governative "core". A partire dal mese di maggio la duration "core", tedesca ed americana, è stata portata in deciso sovrappeso fino alla fine del semestre. Il posizionamento sui titoli governativi italiani è stato di leggero sovrappeso. Per quanto riguarda il credito, il leggero sovrappeso sui titoli High Yield di inizio 2022 è stato limato già nella prima parte dell'anno, mentre si è mantenuta una leggera esposizione a titoli che investono sulla tematica del "green".

Per quanto riguarda la componente valutaria, si è mantenuto un leggero sovrappeso di yen per tutto il periodo anche in un'ottica di protezione del portafoglio mentre il resto delle valute sono rimaste allineate al benchmark.

Parte dell'investimento della componente azionaria e di quella obbligazionaria creditizia è stata implementata attraverso OICR di società di gestione internazionali in modo da diversificare lo stile di gestione del Fondo.

L'attività di gestione ha fatto uso di strumenti derivati, in particolare futures quotati sui mercati sia azionari che obbligazionari. L'utilizzo dei derivati ha consentito di aumentare/diminuire tatticamente l'esposizione a singole aree geografiche azionarie o a singoli segmenti di mercato obbligazionario. Sono stati utilizzati anche forward finalizzati sia all'acquisto che alla vendita di valuta a termine. Nel semestre non sono stati utilizzati strumenti derivati con finalità di copertura.

In coerenza con la politica d'investimento, il Fondo potrebbe essere soggetto al rischio di sfavorevole andamento dei mercati obbligazionari e azionari. In particolare, per quanto riguarda i rischi associati ai mercati obbligazionari, nel caso di rialzi nei tassi d'interesse, il portafoglio potrebbe ridurre la duration. Per quanto riguarda i rischi collegati ai mercati azionari, l'esposizione azionaria potrebbe essere notevolmente ridotta in tempi rapidi tramite l'utilizzo di derivati come copertura.

Il Fondo ha registrato una performance negativa. Tutte le componenti obbligazionarie hanno contribuito negativamente alla performance del Fondo. All'interno del portafoglio azionario, ha contribuito negativamente il sovrappeso mantenuto ad inizio anno ed il trend negativo dei mercati proseguito fino a fine periodo.

Lo scenario di riferimento prevede un progressivo rallentamento dell'attività economica globale, mentre le Banche Centrali proseguono la restrizione monetaria. In tale contesto i tassi governativi a media e lunga scadenza potrebbero parzialmente invertire il rialzo dei mesi scorsi, mentre le borse potrebbero mantenersi volatili. S'intende adottare un giudizio strategico positivo sulla duration governativa americana e di area Euro e un giudizio strategico neutrale sulle azioni. Si conferma il giudizio strategico positivo sullo spread dei governativi "non-core" di area Euro e quello neutrale sui mercati a spread. Neutrali i giudizi strategici sulle valute contro euro.

### ***Fatti di rilievo avvenuti dopo la chiusura del periodo di riferimento della presente relazione***

Non si rilevano eventi significativi successivi alla chiusura della presente relazione semestrale, ovvero che possono avere un impatto rilevante sulla situazione patrimoniale del Fondo al 30 giugno 2022.

***Attività di collocamento delle quote***

Di seguito si riporta il dettaglio dell'attività di collocamento delle classi di quote:

Classe A: raccolta netta positiva per euro 30.144.586, prevalentemente effettuata tramite Intesa Sanpaolo S.p.A., FIDEURAM - Intesa Sanpaolo Private Banking S.p.A., Banca CR Asti S.p.A., Cassa di Risparmio di Ravenna S.p.A. e, in misura minore, dalla restante rete di collocatori.

Classe S\_: raccolta netta positiva per euro 2.384.236, effettuata tramite Intesa Sanpaolo S.p.A., BPER S.p.a..

Milano, 28 luglio 2022

IL CONSIGLIO DI AMMINISTRAZIONE

## RELAZIONE SEMESTRALE AL 30 GIUGNO 2022

### PREMESSA

La Relazione semestrale del Fondo si compone di una Situazione patrimoniale e di una Nota illustrativa ed è stata redatta conformemente agli schemi stabiliti dal Provvedimento Banca d'Italia del 19 gennaio 2015 in materia di gestione collettiva del risparmio, come modificato dal Provvedimento della Banca d'Italia del 23 dicembre 2021.

I prospetti contabili sono redatti in unità di euro, senza cifre decimali, a eccezione del valore della quota, che viene calcolato in millesimi di euro.

Come espressamente previsto dal Provvedimento di riferimento, i prospetti allegati sono stati posti a confronto con i dati relativi al periodo precedente.

L'Assemblea degli Azionisti di Eurizon Capital SGR S.p.A. del 16 marzo 2020 ha incaricato EY S.p.A. della revisione legale del bilancio d'esercizio e della revisione contabile delle relazioni di gestione dei Fondi comuni d'investimento istituiti dalla SGR per gli esercizi 2021 - 2029.

A partire da marzo 2020, a fronte della diffusione del Covid-19, la SGR si è attivata per fronteggiare la situazione di emergenza in linea con quanto previsto dalle Autorità competenti. In particolare, le misure adottate hanno previsto l'applicazione estesa dello smart working in via continuativa a tutte le strutture aziendali e l'adozione di specifiche misure volte a irrobustire ulteriormente i propri processi, tra le quali la registrazione delle linee telefoniche sui personal computer ed il rafforzamento dei presidi legati al monitoraggio dell'operatività dei patrimoni gestiti. In tal senso, sono stati mantenuti adeguati livelli di controllo relativamente alle attività affidate a State Street Bank GmbH International - Succursale Italia.

## SITUAZIONE PATRIMONIALE

ATTIVITA'	Situazione al 30/06/2022		Situazione a fine esercizio precedente	
	Valore complessivo	In percentuale del totale attività	Valore complessivo	In percentuale del totale attività
A. STRUMENTI FINANZIARI QUOTATI	<b>295.185.342</b>	<b>99,2</b>	<b>303.434.250</b>	<b>99,1</b>
A1. Titoli di debito	27.558.236	9,3	30.785.193	10,0
A1.1 titoli di Stato	27.558.236	9,3	30.785.193	10,0
A1.2 altri				
A2. Titoli di capitale				
A3. Parti di OICR	267.627.106	89,9	272.649.057	89,1
B. STRUMENTI FINANZIARI NON QUOTATI				
B1. Titoli di debito				
B2. Titoli di capitale				
B3. Parti di OICR				
C. STRUMENTI FINANZIARI DERIVATI	<b>1.141.086</b>	<b>0,4</b>	<b>1.489.670</b>	<b>0,5</b>
C1. Margini presso organismi di compensazione e garanzia	1.141.086	0,4	1.489.670	0,5
C2. Opzioni, premi o altri strumenti finanziari derivati quotati				
C3. Opzioni, premi o altri strumenti finanziari derivati non quotati				
D. DEPOSITI BANCARI				
D1. A vista				
D2. Altri				
E. PRONTI CONTRO TERMINE ATTIVI E OPERAZIONI ASSIMILATE				
F. POSIZIONE NETTA DI LIQUIDITA'	<b>1.267.209</b>	<b>0,4</b>	<b>1.336.047</b>	<b>0,4</b>
F1. Liquidità disponibile	1.169.064	0,4	1.353.362	0,4
F2. Liquidità da ricevere per operazioni da regolare	12.511.312	4,2	5.497.157	1,8
F3. Liquidità impegnata per operazioni da regolare	-12.413.167	-4,2	-5.514.472	-1,8
G. ALTRE ATTIVITA'	<b>123.757</b>	<b>0,0</b>	<b>136.583</b>	<b>0,0</b>
G1. Ratei attivi	121.321	0,0	134.015	0,0
G2. Risparmio di imposta				
G3. Altre	2.436	0,0	2.568	0,0
<b>TOTALE ATTIVITA'</b>	<b>297.717.394</b>	<b>100,0</b>	<b>306.396.550</b>	<b>100,0</b>

## SITUAZIONE PATRIMONIALE

PASSIVITA' E NETTO		Situazione al 30/06/2022	Situazione a fine esercizio precedente
		Valore complessivo	Valore complessivo
H.	FINANZIAMENTI RICEVUTI	583.104	2
I.	PRONTI CONTRO TERMINE PASSIVI E OPERAZIONI ASSIMILATE		
L.	STRUMENTI FINANZIARI DERIVATI		
L1.	Opzioni, premi o altri strumenti finanziari derivati quotati		
L2.	Opzioni, premi o altri strumenti finanziari derivati non quotati		
M.	DEBITI VERSO I PARTECIPANTI	53.657	164.422
M1.	Rimborsi richiesti e non regolati	53.657	164.422
M2.	Proventi da distribuire		
M3.	Altri		
N.	ALTRE PASSIVITA'	439.142	430.194
N1.	Provvigioni ed oneri maturati e non liquidati	401.965	402.443
N2.	Debiti di imposta		
N3.	Altre	37.177	27.751
N4.	Vendite allo scoperto		
TOTALE PASSIVITA'		1.075.903	594.618
Valore complessivo netto del fondo		296.641.491	305.801.932
A	Numero delle quote in circolazione	6.967.448,105	6.291.989,141
S_	Numero delle quote in circolazione	225.479,245	172.858,315
A	Valore complessivo netto della classe	287.204.336	297.526.599
S_	Valore complessivo netto della classe	9.437.155	8.275.333
A	Valore unitario delle quote	41,220	47,286
S_	Valore unitario delle quote	41,853	47,873

Movimenti delle quote nell'esercizio - Classe A	
Quote emesse	1.316.819,609
Quote rimborsate	641.360,645

Movimenti delle quote nell'esercizio - Classe S_	
Quote emesse	106.087,936
Quote rimborsate	53.467,006

Commissioni di performance (già provvigioni di incentivo) nel semestre	A	S_
Importo delle commissioni di performance addebitate	0	0
Commissioni di performance (in percentuale del NAV)	0,0	0,0

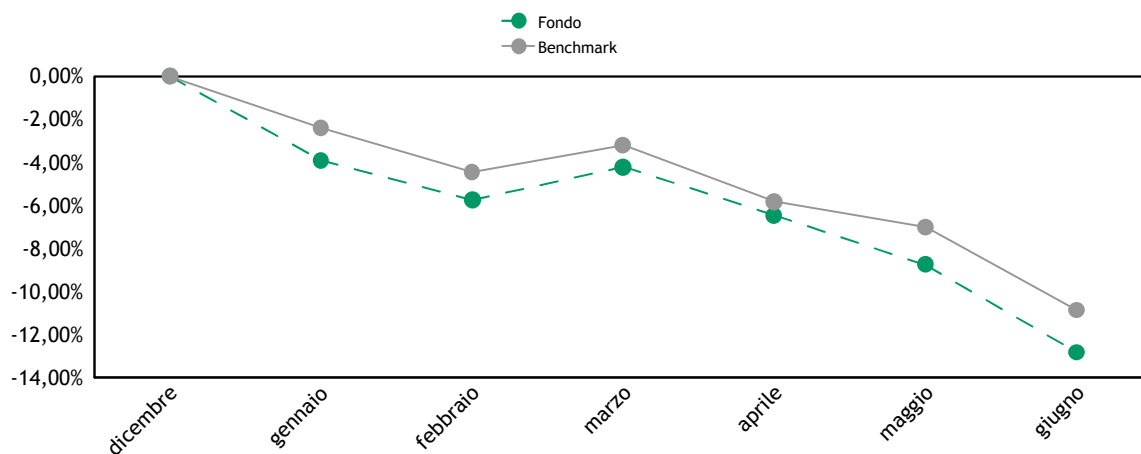
Milano, 28 luglio 2022

IL CONSIGLIO DI AMMINISTRAZIONE

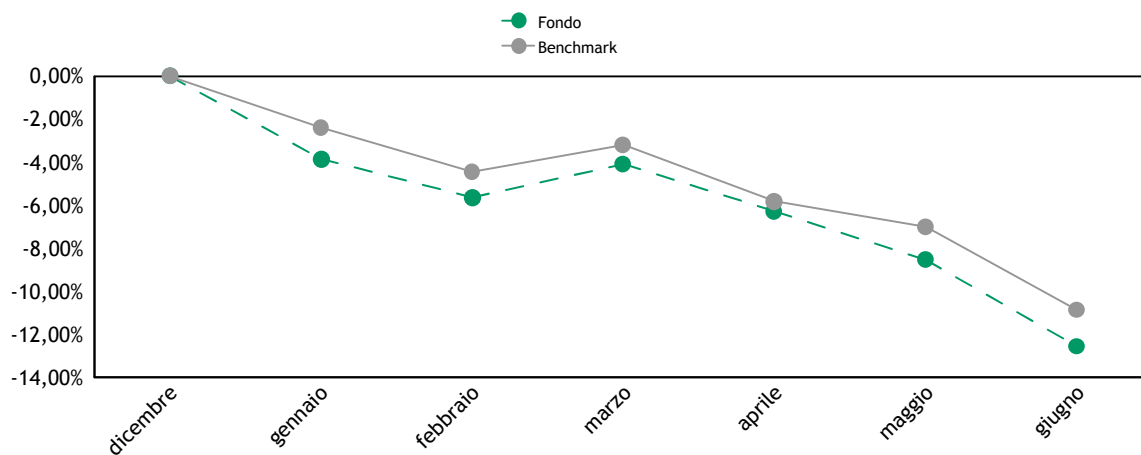
### Andamento del valore della quota

Nel periodo di riferimento, la performance del Fondo, al netto delle commissioni applicate, relativa alla Classe A e alla Classe S\_ e la performance del benchmark di riferimento, sono state rispettivamente pari a -12,83%, -12,57% e -11,09%, -11,09%.

Classe A



Classe S\_



### Principi contabili

La presente relazione di gestione è redatta nel presupposto della continuità operativa del Fondo.

Nella redazione del presente documento vengono applicati i principi contabili di generale accettazione per i fondi comuni d'investimento e i criteri di valutazione previsti dal Regolamento in accordo con quanto espressamente disposto dalla Banca d'Italia. Tali principi contabili, coerenti con quelli utilizzati nel corso del periodo per la predisposizione dei prospetti giornalieri, sono di seguito riepilogati.

### Criteri contabili

Gli acquisti e le vendite di titoli e di altre attività sono contabilizzati nel portafoglio del Fondo sulla base della data di effettuazione dell'operazione, indipendentemente dalla data di regolamento dell'operazione stessa. Nel caso di sottoscrizione di titoli di nuova emissione la contabilizzazione nel portafoglio del Fondo avviene invece alla data di attribuzione.

La vendita o l'acquisto di contratti future su titoli nozionali influenzano il valore netto del Fondo attraverso la corresponsione o l'incasso dei margini di variazione i quali incidono direttamente sulla liquidità disponibile e sul conto economico mediante l'imputazione dei differenziali positivi/negativi. Tali differenziali vengono registrati secondo il principio della competenza, sulla base della variazione giornaliera tra i prezzi di chiusura del mercato di contrattazione e i costi dei contratti stipulati e/o i prezzi del giorno precedente.

Le opzioni, i premi e i warrant acquistati e le opzioni emesse e i premi venduti sono computati tra le attività/passività al loro valore corrente. I controvalori delle opzioni, dei premi e dei warrant non esercitati confluiscano, alla scadenza, nelle apposite poste di conto economico.

I costi delle opzioni, dei premi e dei warrant, ove i diritti connessi siano esercitati, aumentano o riducono rispettivamente i costi per acquisti e i ricavi per vendite dei titoli cui si riferiscono, mentre i ricavi da premi venduti e opzioni emesse, ove i diritti connessi siano esercitati, aumentano o riducono rispettivamente i ricavi per vendite e i costi per acquisti dei titoli cui si riferiscono.

Le differenze tra i costi medi ponderati di carico e i prezzi di mercato relativamente alle quantità in portafoglio originano minusvalenze e/o plusvalenze; nell'esercizio successivo tali poste da valutazione influiranno direttamente sui relativi valori di libro. Gli utili e le perdite su realizzi riflettono la differenza fra i costi medi ponderati di carico e i prezzi relativi alle vendite dell'esercizio. Le commissioni di acquisto e vendita corrisposte alle controparti, qualora esplicitate sono imputate a costo nella voce "I3. Altri Oneri" della Sezione Reddittuale della relazione di gestione.

Gli interessi e gli altri proventi su titoli, gli interessi sui depositi bancari, gli interessi sui prestiti, nonché gli oneri di gestione, vengono registrati secondo il principio della competenza temporale, mediante il calcolo, ove necessario, di ratei attivi e passivi.

I dividendi maturati su titoli azionari in portafoglio vengono registrati dal giorno della quotazione ex cedola, al netto della ritenuta d'imposta ove applicata.

Le sottoscrizioni e i rimborsi delle quote sono registrati a norma di Regolamento del Fondo, nel rispetto del principio della competenza temporale.

### Criteri di valutazione

Il prezzo di valutazione dei titoli in portafoglio in ottemperanza a quanto disposto dalla normativa vigente è determinato sulla base dei seguenti parametri:

- i prezzi unitari utilizzati, determinati in base all'ultimo prezzo disponibile rilevato sul mercato di negoziazione, sono quelli del giorno di Borsa aperta al quale si riferisce il valore della quota;
- per i titoli di Stato italiani è l'ultimo prezzo rilevato sul Mercato Telematico (MOT) e, in mancanza di quotazione, il prezzo rilevabile dai providers presenti nella Pricing Policy;
- per i titoli obbligazionari quotati negoziati presso il Mercato Telematico (MOT) è il prezzo trade e, in mancanza di questo, il prezzo rilevabile dai providers presenti nella Pricing Policy;
- per i titoli quotati presso altri mercati regolamentati, è l'ultimo prezzo ufficiale disponibile entro le ore 24 italiane del giorno al quale si riferisce il valore della quota. Se il titolo è trattato su più mercati si applica la quotazione più significativa, tenuto conto anche delle quantità trattate e dell'operatività svolta dal Fondo. Nel caso in cui nel mercato di quotazione risultino contenuti gli scambi ed esistano elementi di scarsa liquidità, la valutazione tiene altresì conto del presumibile valore di realizzo determinabile anche sulla base delle informazioni reperibili su circuiti internazionali di riferimento oggettivamente considerate dai responsabili organi della SGR;
- per i titoli e le altre attività finanziarie non quotati, compresi quelli esteri, è il loro presumibile valore di realizzo sul mercato, individuato su un'ampia base di elementi di informazione - oggettivamente considerati dai responsabili organi



della SGR - con riferimento alla peculiarità del titolo, alla situazione patrimoniale e reddituale degli emittenti, alla situazione del mercato e al generale andamento dei tassi di interesse;

- per le opzioni, i warrant e gli strumenti derivati trattati in mercati regolamentati è il prezzo di chiusura del giorno rilevato nel mercato di trattazione; nel caso di contratti trattati su più mercati è il prezzo più significativo, anche in relazione alle quantità trattate sulle diverse piazze e all'operatività svolta dal Fondo;

- per le opzioni, i warrant e gli strumenti derivati non trattati in mercati regolamentati è il valore corrente espresso dalla formula indicata dall'Organo di Vigilanza; qualora i valori risultassero incongruenti con le quotazioni espresse dal mercato, la SGR riconsidera il tasso d'interesse "risk free" e la volatilità utilizzati, al fine di ricondurne il risultato al presunto valore di realizzo;

- per la conversione in Euro delle valutazioni espresse in altre valute si applicano i relativi cambi correnti alla data di riferimento comunicati da WM Reuters. Le operazioni a termine in valuta sono convertite al tasso di cambio a termine corrente per scadenze corrispondenti a quelle delle operazioni oggetto di valutazione;

- per i titoli strutturati non quotati la valutazione viene effettuata procedendo alla valutazione distinta di tutte le singole componenti elementari in cui essi possono essere scomposti; per titoli strutturati si intendono quei titoli che incorporano una componente derivata e/o presentano il profilo di rischio di altri strumenti finanziari sottostanti. In particolare, non sono considerati titoli strutturati i titoli di Stato parametrati a tassi di interesse di mercato e i titoli obbligazionari di emissione societaria che prevedono il rimborso anticipato.

**Elenco analitico dei principali strumenti finanziari detenuti dal Fondo**

Titolo	Quantità	Controvalore in euro	% su Totale attività
EF BD EUR LT LTE-Z	92.307	22.306.021	7,6%
EF BD EUR ST-Z	99.679	14.894.048	5,0%
EF EQ USA ESG LTE Z	99.196	13.741.580	4,6%
EPS US EQ ESG IDX CU	2.520.119	12.341.021	4,1%
EPSF EUR BOND-I	61.180	10.541.889	3,5%
EF-EQ USA-Z	47.015	10.257.635	3,4%
EF BD EU MT LTE-Z	28.305	10.043.122	3,4%
ISHARES SUST MSCI US	825.557	8.721.184	2,9%
EURIZON EURO LIQD SH	16.763	8.122.061	2,7%
EIS-INS EU S/T-I	15.205	8.117.980	2,7%
JPM US REI ESG UCITS	215.788	7.460.870	2,5%
UBS ETF FACTOR USA P	281.281	7.359.717	2,5%
AMUNDI INDEX MSCI US	82.469	6.744.315	2,3%
JPM USVALI2 USD	52.783	6.709.940	2,3%
BUBILL ZC 09/22	5.940.000	5.976.846	2,0%
BUBILL ZC 10/22	5.940.000	5.972.185	2,0%
ISHARES MSCI USA ESG	826.125	5.753.135	1,9%
ISHARES MSCI CANADA	36.696	5.660.725	1,9%
UBS ETF MSCI USA VAL	66.475	5.633.756	1,9%
EC MON MRK T1 A	54.784	5.371.542	1,8%
EF EQ CHINA A-Z	39.163	5.345.390	1,8%
PICTET F LUX-PAC (XJ)	11.707	5.293.992	1,8%
EF EQ EU ESGLTE Z	35.961	4.556.612	1,5%
EF TOP EUROP-Z	32.759	4.528.323	1,5%
EF BST EUR T1 Z	44.076	4.249.384	1,4%
EF EQ EM MKT-Z	14.350	4.179.480	1,4%
LYXOR MSCI USA ESG T	146.031	4.150.931	1,4%
AMUNDI INDEX MSCI EM	76.662	3.900.563	1,3%
XESG MSCI USA	99.643	3.747.075	1,3%
ISH EDGE MSCI ERP VA	564.159	3.743.759	1,3%
IVZ MSCI USA ESG UCI	66.647	3.515.629	1,2%
ISHARES MSCI EM SRI	517.018	3.501.246	1,2%
AM MSCI ESG LEADERS	51.703	3.334.844	1,1%
UBS ETF MSCI USA SRI	20.520	2.971.912	1,0%
NOMU JP STV EUR	20.759	2.932.815	1,0%
ISHARES MSCI EUROPE	49.489	2.641.228	0,9%
AMUNDI INDEX MSCI EU	38.569	2.439.104	0,8%
BNP MSCI EUROP SRI S	95.772	2.306.669	0,8%
LYXOR MSCI EM ESG TR	128.866	2.258.763	0,8%
BNP MSCI USA SRI S S	142.549	2.255.695	0,8%
UBS ETF MSCI EMERG.	178.655	2.180.663	0,7%
IVZ MSCI EUROPE ESG	43.604	2.041.975	0,7%
UBS ETF FACTOR EMU P	116.373	1.873.373	0,6%
X ESG MSCI JAPAN	113.651	1.861.376	0,6%
BTP 3.5 14/12.30	1.735.000	1.804.400	0,6%
DBX MTS EX BANK	57.100	1.772.955	0,6%
AM MSCI JAPAN SRI	43.114	1.767.027	0,6%
PGB 2.875 07/26	1.587.414	1.677.341	0,6%
FRTR 1.25 05/36	1.700.000	1.512.082	0,5%
OYSTER JAP OPP	1.432	1.479.121	0,5%
Totale		271.553.299	91,3%
Altri strumenti finanziari		23.632.043	7,9%
<b>Totale strumenti finanziari</b>		<b>295.185.342</b>	<b>99,2%</b>

**TRASPARENZA DELLE OPERAZIONI DI FINANZIAMENTO TRAMITE TITOLI (SFT) E TOTAL RETURN SWAP ED EVENTUALE RIUTILIZZO**

Con riferimento all'obbligo previsto dall'art. 13 comma 1 lett. a. del Regolamento UE 2015/2365 (Regolamento SFT) sulla trasparenza delle operazioni di finanziamento tramite titoli e dei total return swap, si informa che il Fondo non presenta posizioni in essere, relative a operazioni di Prestito titoli, Pronti contro termine, Repurchase transaction e Total return swap, alla data di riferimento della presente relazione e non ha fatto ricorso a tali operazioni nel periodo di riferimento della stessa.

Pertanto non sono rappresentate le informazioni previste alla sezione A dell'allegato del citato Regolamento UE.