

Eurizon Capital SGR S.p.A.  
Relazione di gestione al 30 dicembre 2021  
del Fondo Comune di Investimento Mobiliare Aperto

“Eurizon Team 2”

Relazione della società di revisione indipendente  
ai sensi degli articoli 14 e 19-bis del D. Lgs. 27 gennaio 2010, n. 39  
e dell’articolo 9 del D. Lgs. 24 febbraio 1998, n. 58

Relazione della società di revisione indipendente ai sensi degli articoli 14 e 19-bis del D. Lgs. 27 gennaio 2010, n. 39 e dell'articolo 9 del D. Lgs. 24 febbraio 1998, n. 58

Ai partecipanti al  
Fondo Comune di Investimento Mobiliare Aperto  
"Eurizon Team 2"

## Relazione sulla revisione contabile della relazione di gestione

### Giudizio

Abbiamo svolto la revisione contabile della relazione di gestione del Fondo Comune di Investimento Mobiliare Aperto "Eurizon Team 2" (il "Fondo"), costituita dalla situazione patrimoniale al 30 dicembre 2021, dalla sezione reddituale per l'esercizio chiuso a tale data e dalla nota integrativa.

A nostro giudizio, la relazione di gestione fornisce una rappresentazione veritiera e corretta della situazione patrimoniale e finanziaria del Fondo al 30 dicembre 2021 e del risultato economico per l'esercizio chiuso a tale data in conformità al Provvedimento emanato dalla Banca d'Italia il 19 gennaio 2015 e successive modifiche (il "Provvedimento") che ne disciplina i criteri di redazione.

### Elementi alla base del giudizio

Abbiamo svolto la revisione contabile in conformità ai principi di revisione internazionali (ISA Italia). Le nostre responsabilità ai sensi di tali principi sono ulteriormente descritte nella sezione "*Responsabilità della società di revisione per la revisione contabile della relazione di gestione*" della presente relazione. Siamo indipendenti rispetto al Fondo e a Eurizon Capital SGR S.p.A., Società di Gestione del Fondo, in conformità alle norme e ai principi in materia di etica e di indipendenza applicabili nell'ordinamento italiano alla revisione contabile del bilancio. Riteniamo di aver acquisito elementi probativi sufficienti ed appropriati su cui basare il nostro giudizio.

### Responsabilità degli amministratori e del collegio sindacale per la relazione di gestione

Gli amministratori della Società di Gestione del Fondo sono responsabili per la redazione della relazione di gestione che fornisca una rappresentazione veritiera e corretta in conformità al Provvedimento che ne disciplina i criteri di redazione e, nei termini previsti dalla legge, per quella parte del controllo interno dagli stessi ritenuta necessaria per consentire la redazione di una relazione di gestione che non contenga errori significativi dovuti a frodi o a comportamenti o eventi non intenzionali.

Gli amministratori della Società di Gestione del Fondo sono responsabili per la valutazione della capacità del Fondo di continuare ad operare come un'entità in funzionamento e, nella redazione della relazione di gestione, per l'appropriatezza dell'utilizzo del presupposto della continuità aziendale, nonché per un'adeguata informativa in materia. Gli amministratori utilizzano il presupposto della continuità aziendale nella redazione della relazione di gestione a meno che abbiano valutato che sussistono le condizioni per la liquidazione del Fondo o per l'interruzione dell'attività o non abbiano alternative realistiche a tali scelte.

Il collegio sindacale della Società di Gestione del Fondo ha la responsabilità della vigilanza, nei termini previsti dalla legge, sul processo di predisposizione dell'informativa finanziaria del Fondo.

## Responsabilità della società di revisione per la revisione contabile della relazione di gestione

I nostri obiettivi sono l'acquisizione di una ragionevole sicurezza che la relazione di gestione nel suo complesso non contenga errori significativi, dovuti a frodi o a comportamenti o eventi non intenzionali, e l'emissione di una relazione di revisione che includa il nostro giudizio. Per ragionevole sicurezza si intende un livello elevato di sicurezza che, tuttavia, non fornisce la garanzia che una revisione contabile svolta in conformità ai principi di revisione internazionali (ISA Italia) individui sempre un errore significativo, qualora esistente. Gli errori possono derivare da frodi o da comportamenti o eventi non intenzionali e sono considerati significativi qualora ci si possa ragionevolmente attendere che essi, singolarmente o nel loro insieme, siano in grado di influenzare le decisioni economiche prese dagli utilizzatori sulla base della relazione di gestione.

Nell'ambito della revisione contabile svolta in conformità ai principi di revisione internazionali (ISA Italia), abbiamo esercitato il giudizio professionale e abbiamo mantenuto lo scetticismo professionale per tutta la durata della revisione contabile. Inoltre:

- abbiamo identificato e valutato i rischi di errori significativi nella relazione di gestione, dovuti a frodi o a comportamenti o eventi non intenzionali; abbiamo definito e svolto procedure di revisione in risposta a tali rischi; abbiamo acquisito elementi probativi sufficienti ed appropriati su cui basare il nostro giudizio. Il rischio di non individuare un errore significativo dovuto a frodi è più elevato rispetto al rischio di non individuare un errore significativo derivante da comportamenti o eventi non intenzionali, poiché la frode può implicare l'esistenza di collusioni, falsificazioni, omissioni intenzionali, rappresentazioni fuorvianti o forzature del controllo interno;
- abbiamo acquisito una comprensione del controllo interno rilevante ai fini della revisione contabile allo scopo di definire procedure di revisione appropriate nelle circostanze e non per esprimere un giudizio sull'efficacia del controllo interno del Fondo e della Società di Gestione del Fondo;
- abbiamo valutato l'appropriatezza dei criteri e delle modalità di valutazione adottati, nonché la ragionevolezza delle stime contabili effettuate dagli amministratori, inclusa la relativa informativa;
- siamo giunti ad una conclusione sull'appropriatezza dell'utilizzo da parte degli amministratori del presupposto della continuità aziendale e, in base agli elementi probativi acquisiti, sull'eventuale esistenza di un'incertezza significativa riguardo a eventi o circostanze che possono far sorgere dubbi significativi sulla capacità del Fondo di continuare ad operare come una entità in funzionamento. In presenza di un'incertezza significativa, siamo tenuti a richiamare l'attenzione nella relazione di revisione sulla relativa informativa della relazione di gestione, ovvero, qualora tale informativa sia inadeguata, a riflettere tale circostanza nella formulazione del nostro giudizio. Le nostre conclusioni sono basate sugli elementi probativi acquisiti fino alla data della presente relazione. Tuttavia, eventi o circostanze successivi possono comportare il fatto che il Fondo cessi di operare come un'entità in funzionamento;
- abbiamo valutato la presentazione, la struttura e il contenuto della relazione di gestione nel suo complesso, inclusa l'informativa, e se la relazione di gestione rappresenti le operazioni e gli eventi sottostanti in modo da fornire una corretta rappresentazione.

Abbiamo comunicato ai responsabili delle attività di *governance* della Società di Gestione del Fondo, identificati ad un livello appropriato come richiesto dai principi di revisione internazionali (ISA Italia), tra gli altri aspetti, la portata e la tempistica pianificate per la revisione contabile e i risultati significativi emersi, incluse le eventuali carenze significative nel controllo interno identificate nel corso della revisione contabile.

## Relazione su altre disposizioni di legge e regolamentari

Giudizio ai sensi dell'articolo 14, comma 2, lettera e), del D. Lgs. 27 gennaio 2010, n. 39

Gli amministratori di Eurizon Capital SGR S.p.A. sono responsabili per la predisposizione della relazione degli amministratori del Fondo Comune di Investimento Mobiliare Aperto "Eurizon Team 2" al 30 dicembre 2021, incluse la sua coerenza con la relazione di gestione del Fondo e la sua conformità al Provvedimento.

Abbiamo svolto le procedure indicate nel principio di revisione (SA Italia) n. 720B al fine di esprimere un giudizio sulla coerenza della relazione degli amministratori con la relazione di gestione del Fondo Comune di Investimento Mobiliare Aperto "Eurizon Team 2" al 30 dicembre 2021 e sulla conformità della stessa al Provvedimento, nonché di rilasciare una dichiarazione su eventuali errori significativi.

A nostro giudizio, la relazione degli amministratori è coerente con la relazione di gestione del Fondo Comune di Investimento Mobiliare Aperto "Eurizon Team 2" al 30 dicembre 2021 ed è redatta in conformità al Provvedimento.

Con riferimento alla dichiarazione di cui all'art. 14, comma 2, lettera e), del D. Lgs. 27 gennaio 2010, n. 39, rilasciata sulla base delle conoscenze e della comprensione del Fondo e del relativo contesto acquisite nel corso dell'attività di revisione, non abbiamo nulla da riportare.

Milano, 18 marzo 2022

EY S.p.A.



Stefania Doretti  
(Revisore Legale)

# Eurizon Team 2

## Relazione di gestione al 30 dicembre 2021



---

**Sede Legale**

Piazzetta Giordano Dell'Amore, 3  
20121 Milano - Italia  
Tel. +39 02 8810.1  
Fax +39 02 8810.6500

**Eurizon Capital SGR S.p.A.**

Capitale Sociale € 99.000.000,00 i.v. • Codice Fiscale e iscrizione Registro Imprese di Milano n. 04550250015  
Società partecipante al Gruppo IVA "Intesa Sanpaolo", Partita IVA 11991500015 (IT11991500015) • Iscritta all'Albo delle SGR, al n. 3 nella Sezione Gestori di OICVM e al n. 2 nella Sezione Gestori di FIA • Società soggetta all'attività di direzione e coordinamento di **Intesa Sanpaolo S.p.A.** ed appartenente al Gruppo Bancario Intesa Sanpaolo, iscritto all'Albo dei Gruppi Bancari • Socio Unico: **Intesa Sanpaolo S.p.A.** • Aderente al Fondo Nazionale di Garanzia

## INDICE

*SOCIETÀ DI GESTIONE*

*FONDI GESTITI*

*IL DEPOSITARIO*

*SOGGETTI CHE PROCEDONO AL COLLOCAMENTO*

*FONDO COMUNE D'INVESTIMENTO*

*RELAZIONE DEGLI AMMINISTRATORI*

*RELAZIONE DI GESTIONE AL 30 DICEMBRE 2021:*

- *SITUAZIONE PATRIMONIALE*
- *SEZIONE REDDITUALE*
- *NOTA INTEGRATIVA*



2

## SOCIETÀ DI GESTIONE

La società di gestione EURIZON CAPITAL SGR S.p.A., di seguito “la SGR” o “la Società”, è stata costituita con la denominazione di “EUROFOND - Società di Gestione di Fondi Comuni di Investimento Mobiliare S.p.A.” in data 22 dicembre 1983 a Torino con atto del notaio Dott. Ettore Morone, n. repertorio 39.679.

In data 1° agosto 1991, contestualmente all'incorporazione di “SANPAOLO - HAMBROS - Società Internazionale Gestione Fondi S.p.A.”, la SGR ha assunto la denominazione sociale di “SANPAOLO FONDI - Gestioni Mobiliari S.p.A.”. In data 1° ottobre 1999, contestualmente all'incorporazione della “Sanpaolo Asset Management SIM S.p.A.”, ha assunto la denominazione sociale di SANPAOLO IMI ASSET MANAGEMENT SGR S.p.A..

La SGR ha incorporato in data 1° settembre 2003 “BANCO DI NAPOLI ASSET MANAGEMENT SGR p.A.”, in data 1° maggio 2004 “EPTAFUND SGR p.A.”, in data 29 dicembre 2004 parte di “SANPAOLO IMI WEALTH MANAGEMENT S.p.A.”, in data 29 dicembre 2005 “SANPAOLO IMI INSTITUTIONAL ASSET MANAGEMENT SGR S.p.A.”, in data 7 aprile 2008 parte di “EURIZON INVESTIMENTI SGR S.p.A.”, in data 31 dicembre 2008 “Intesa Distribution Services S.r.l.” e in data 31 dicembre 2011 “Eurizon AI SGR S.p.A.”.

In data 1° luglio 2021, ha avuto efficacia la fusione per incorporazione di Pramerica SGR S.p.A. in Eurizon Capital SGR S.p.A.

L'attuale denominazione sociale di “EURIZON CAPITAL SGR S.p.A.” è stata assunta in data 1° novembre 2006.

La Società è iscritta all'Albo delle Società di Gestione del Risparmio, tenuto dalla Banca d'Italia ai sensi dell'articolo 35 del D. Lgs. 58/98, al n. 3 nella Sezione Gestori di OICVM e al n. 2 nella Sezione Gestori di FIA.

La Società ha sede legale in Milano, Piazzetta Giordano Dell'Amore 3.

Sito Internet: [www.eurizoncapital.com](http://www.eurizoncapital.com)

La durata della SGR è fissata sino al 31 dicembre 2050, mentre l'esercizio sociale si chiude il 31 dicembre di ogni anno.

Il capitale sociale sottoscritto e interamente versato è di euro 99.000.000 ed è integralmente posseduto da Intesa Sanpaolo S.p.A., che esercita l'attività di direzione e coordinamento.

La composizione degli Organi Sociali è la seguente:

### CONSIGLIO DI AMMINISTRAZIONE

Prof.	Andrea BELTRATTI	Presidente
Prof.	Daniel GROS	Vice Presidente - Consigliere indipendente
Dott.	Saverio PERISSINOTTO	Amministratore Delegato e Direttore Generale
Prof.	Emanuele Maria CARLUCCIO	Consigliere indipendente
Avv.	Fabrizio GNOCCHI	Consigliere indipendente
Avv.	Piero LUONGO	Consigliere
Avv.	Gino NARDOZZI TONIELLI	Consigliere indipendente
Prof.ssa	Federica SEGANTI	Consigliere indipendente
Prof.ssa	Paola Annunziata Lucia TAGLIAVINI	Consigliere indipendente
Prof. Avv.	Marco VENTORUZZO	Consigliere indipendente

### COLLEGIO SINDACALE

Dott.	Massimo BIANCHI	Presidente
Dott.ssa	Roberta BENEDETTI	Sindaco effettivo
Prof.	Andrea MORA	Sindaco effettivo
Dott.ssa	Giovanna CONCA	Sindaco supplente
Dott.ssa	Maria Lorena TRECATE	Sindaco supplente

### SOCIETÀ DI REVISIONE

EY S.p.A.

## FONDI GESTITI

Eurizon Capital SGR gestisce gli OICVM (Organismi di Investimento Collettivo in Valori Mobiliari) e FIA (Fondi di Investimento Alternativi) riportati di seguito.

Si precisa che i Fondi contrassegnati dal seguente simbolo (\*) si qualificano come "Fondi sostenibili e responsabili":

### SISTEMA MERCATI - OICVM

Eurizon Azioni America (\*)  
 Eurizon Azioni Area Euro (\*)  
 Eurizon Azioni Energia e Materie Prime (\*)  
 Eurizon Azioni Europa (\*)  
 Eurizon Azioni Internazionali (\*)  
 Eurizon Azioni Italia (\*)  
 Eurizon Azioni Paesi Emergenti (\*)  
 Eurizon Azioni PMI Italia (\*)  
 Eurizon Breve Termine Dollaro  
 Eurizon Obbligazioni Cedola (\*)  
 Eurizon Obbligazioni Emergenti (\*)  
 Eurizon Obbligazioni Euro  
 Eurizon Obbligazioni Euro Breve Termine  
 Eurizon Obbligazioni Euro Corporate (\*)  
 Eurizon Obbligazioni Euro Corporate Breve Termine (\*)  
 Eurizon Obbligazioni Euro High Yield (\*)  
 Eurizon Obbligazioni Internazionali  
 Eurizon Tesoreria Euro

### SISTEMA RISPOSTE - OICVM

Eurizon Team 1  
 Eurizon Team 2  
 Eurizon Team 3  
 Eurizon Team 4  
 Eurizon Team 5  
 Eurizon Bilanciato Euro Multimanager  
 Eurizon Rendita (\*)

### SISTEMA ETICO - OICVM

Eurizon Azionario Internazionale Etico (\*)  
 Eurizon Diversificato Etico (\*)  
 Eurizon Obbligazionario Etico (\*)

### SISTEMA STRATEGIE DI INVESTIMENTO - OICVM

Eurizon Rendimento Assoluto 3 anni  
 Eurizon Profilo Flessibile Difesa  
 Eurizon Profilo Flessibile Equilibrio  
 Eurizon Profilo Flessibile Sviluppo  
 Eurizon Soluzione ESG 10 (\*)  
 Eurizon Soluzione ESG 40 (\*)  
 Eurizon Soluzione ESG 60 (\*)  
 Eurizon Riserva 2 anni (\*)

### SISTEMA EXCLUSIVE MULTIMANAGER - OICVM

Eurizon Exclusive Multimanager Prudente  
 Eurizon Exclusive Multimanager Equilibrio  
 Eurizon Exclusive Multimanager Crescita

### SISTEMA EURIZON AM - OICVM

Eurizon AM Active Duration  
 Eurizon AM Azionario Etico (\*)  
 Eurizon AM Azioni Euro

Eurizon AM Azioni Europa  
 Eurizon AM Azioni Globali  
 Eurizon AM Azioni Italia  
 Eurizon AM Azioni Mercati Emergenti  
 Eurizon AM Azioni Pacifico  
 Eurizon AM Azioni Usa  
 Eurizon AM Bilanciato Euro a Rischio Controllato  
 Eurizon AM Euro B.T.  
 Eurizon AM Euro Corporate (\*)  
 Eurizon AM Euro Medio/Lungo Termine (\*)  
 Eurizon AM Global Multifund 50  
 Eurizon AM Obbligazionario 12M  
 Eurizon AM Obbligazionario Euro Corporate Etico (\*)  
 Eurizon AM Obbligazioni Dollari  
 Eurizon AM Obbligazioni Globali  
 Eurizon AM Obbligazioni Globali Alto Rendimento  
 Eurizon AM Obbligazioni Globali Corporate  
 Eurizon AM Start  
 Eurizon AM Total Return Attivo (\*)  
 Eurizon AM Total Return Difensivo (\*)  
 Eurizon AM Total Return Moderato (\*)  
 Eurizon AM Total Return Prudente (\*)

### SISTEMA BRIDGE SOLUTION - OICVM

Eurizon AM Capital Growth  
 Eurizon AM Flexible Inflation

### FONDI PROTETTI - OICVM

Eurizon Difesa 100 Febbraio 2022  
 Eurizon Difesa 100 - 2017/2  
 Eurizon Difesa 100 - 2017/3  
 Eurizon Difesa Flessibile Dicembre 2022  
 Eurizon Difesa Flessibile Marzo 2023  
 Eurizon Difesa Flessibile Maggio 2023  
 Eurizon Difesa 100 - 2017/4  
 Eurizon Difesa 100 Plus 2018  
 Eurizon Difesa Flessibile Giugno 2023  
 Eurizon Defensive Top Selection Luglio 2023  
 Eurizon Difesa 100 - 2017/5  
 Eurizon Defensive Top Selection Ottobre 2023  
 Eurizon Defensive Top Selection Dicembre 2023  
 Eurizon Defensive Top Selection Marzo 2024  
 Eurizon Defensive Top Selection Maggio 2024





#### **FONDI PROTETTI - OICVM**

Eurizon Defensive Top Selection Luglio 2024  
Eurizon Investi Protetto - Edizione 1  
Eurizon Defensive Top Selection Ottobre 2024  
Eurizon Defensive Top Selection Dicembre 2024  
Eurizon Defensive Top Selection Marzo 2025  
Eurizon Defensive Top Selection Maggio 2025  
Eurizon AM Go@l

#### **FONDI CEDOLA ATTIVA - OICVM**

Eurizon Cedola Attiva Top Ottobre 2021  
Eurizon Cedola Attiva Top Dicembre 2021  
Eurizon Cedola Attiva Top Aprile 2022  
Eurizon Cedola Attiva Top Maggio 2022  
Eurizon Cedola Attiva Top Giugno 2022  
Eurizon Cedola Attiva Top Ottobre 2022  
Eurizon Cedola Attiva Top Novembre 2022  
Eurizon Cedola Attiva Top Aprile 2023  
Eurizon Cedola Attiva Top Maggio 2023  
Eurizon Cedola Attiva Top Giugno 2023  
Eurizon Cedola Attiva Top Ottobre 2023

#### **FONDI FLESSIBILE OBBLIGAZIONARIO - OICVM**

Eurizon Flessibile Obbligazionario Ottobre 2021  
Eurizon Flessibile Obbligazionario Dicembre 2021  
Eurizon Flessibile Obbligazionario Marzo 2022  
Eurizon Flessibile Obbligazionario Maggio 2022  
Eurizon Flessibile Obbligazionario Luglio 2022  
Eurizon Flessibile Obbligazionario Ottobre 2022  
Eurizon Flessibile Obbligazionario Dicembre 2022  
Eurizon Flessibile Obbligazionario Marzo 2023  
Eurizon Flessibile Obbligazionario Maggio 2023  
Eurizon Flessibile Obbligazionario Luglio 2023  
Eurizon Flessibile Obbligazionario Ottobre 2023

#### **ALTRI FONDI SOSTENIBILI E RESPONSABILI - OICVM**

Eurizon Flessibile Azionario Dicembre 2023 (\*)  
Eurizon Flessibile Azionario Marzo 2024 (\*)  
Eurizon Flessibile Azionario Maggio 2024 (\*)  
Eurizon Flessibile Azionario Luglio 2024 (\*)  
Eurizon Flessibile Azionario Settembre 2024 (\*)  
Eurizon Flessibile Azionario Dicembre 2024 (\*)  
Eurizon Flessibile Azionario Marzo 2025 (\*)  
Eurizon Flessibile Azionario Maggio 2025 (\*)  
Eurizon Flessibile Azionario Luglio 2025 (\*)  
Eurizon Flessibile Azionario Settembre 2025 (\*)  
Eurizon ESG Target 40 - Giugno 2022 (\*)  
Eurizon Disciplina Sostenibile ESG Marzo 2023 (\*)  
Eurizon Disciplina Sostenibile ESG Maggio 2023 (\*)  
Eurizon Disciplina Sostenibile ESG Luglio 2023 (\*)  
Eurizon Disciplina Sostenibile ESG Ottobre 2023 (\*)  
Eurizon Flessibile Azionario Dicembre 2025 (\*)  
Eurizon Disciplina Sostenibile ESG Dicembre 2023 (\*)  
Eurizon Flessibile Azionario Marzo 2026 (\*)  
Eurizon Flessibile Azionario Maggio 2026 (\*)  
Eurizon Flessibile Azionario Giugno 2026 (\*)  
Eurizon Approccio Contrarian ESG (\*)

Eurizon Flessibile Azionario Settembre 2026 (\*)  
Eurizon Flessibile Azionario Dicembre 2026 (\*)  
Eurizon Flessibile Azionario Marzo 2027 (\*)  
Eurizon Flessibile Azionario Maggio 2027 (\*)  
Eurizon Global Dividend ESG 50 - Maggio 2025 (\*)  
Eurizon Flessibile Azionario Giugno 2027 (\*)  
Eurizon Global Dividend ESG 50 - Luglio 2025 (\*)  
Eurizon Global Dividend ESG 50 - Ottobre 2025 (\*)  
Eurizon Global Leaders ESG 50 - Dicembre 2025 (\*)  
Eurizon Recovery Leaders ESG 40 - Dicembre 2025 (\*)  
Eurizon Top Recovery ESG Gennaio 2026 (\*)  
Eurizon Global Leaders ESG 50 - Marzo 2026 (\*)  
Eurizon Global Leaders ESG 50 - Giugno 2026 (\*)  
Eurizon Private Allocation Moderate (\*)  
Eurizon Private Allocation Plus (\*)  
Eurizon Private Allocation Start (\*)  
Eurizon Global Leaders ESG 50 - Luglio 2026 (\*)  
Eurizon Emerging Leaders ESG 50 - Luglio 2026 (\*)  
Eurizon Thematic Opportunities ESG 50 - Luglio 2026 (\*)  
Eurizon Emerging Leaders ESG 50 - Settembre 2026 (\*)  
Eurizon Global Leaders ESG 50 - Settembre 2026 (\*)  
Eurizon Emerging Leaders ESG 50 - Novembre 2026 (\*)  
Eurizon Global Leaders ESG 50 - Novembre 2026 (\*)  
Eurizon AM Bilanciato Etico (\*)  
Eurizon AM Rilancio Italia TR (\*)  
Eurizon AM TR Megatrend (\*)  
Eurizon AM TR Megatrend II (\*)  
Eurizon Investi Graduale ESG 30 - Gennaio 2027 (\*)  
Eurizon Emerging Leaders ESG 50 - Gennaio 2027 (\*)  
Eurizon Global Leaders ESG 50 - Gennaio 2027 (\*)

#### **FONDI MULTIASET - OICVM**

Eurizon Multiasset Reddito Ottobre 2021  
Eurizon Multiasset Reddito Dicembre 2021  
Eurizon Multiasset Reddito Marzo 2022  
Eurizon Multiasset Reddito Maggio 2022  
Eurizon Multiasset Reddito Luglio 2022  
Eurizon Multiasset Reddito Ottobre 2022  
Eurizon Multiasset Reddito Dicembre 2022  
Eurizon Multiasset Reddito Marzo 2023

*Prt*

#### FONDI MULTIASET - OICVM

Eurizon Multiasset Prudente Ottobre 2021  
 Eurizon Multiasset Equilibrio Ottobre 2021  
 Eurizon Multiasset Crescita Ottobre 2021  
 Eurizon Multiasset Prudente Dicembre 2021  
 Eurizon Multiasset Equilibrio Dicembre 2021  
 Eurizon Multiasset Crescita Dicembre 2021  
 Eurizon Multiasset Prudente Marzo 2022  
 Eurizon Multiasset Equilibrio Marzo 2022  
 Eurizon Multiasset Crescita Marzo 2022  
 Eurizon Multiasset Prudente Maggio 2022  
 Eurizon Multiasset Equilibrio Maggio 2022  
 Eurizon Multiasset Crescita Maggio 2022  
 Eurizon Multiasset Prudente Luglio 2022  
 Eurizon Multiasset Equilibrio Luglio 2022  
 Eurizon Multiasset Crescita Luglio 2022  
 Eurizon Multiasset Prudente Ottobre 2022  
 Eurizon Multiasset Equilibrio Ottobre 2022  
 Eurizon Multiasset Crescita Ottobre 2022  
 Eurizon Multiasset Prudente Dicembre 2022  
 Eurizon Multiasset Equilibrio Dicembre 2022  
 Eurizon Multiasset Crescita Dicembre 2022  
 Eurizon Multiasset Prudente Marzo 2023  
 Eurizon Multiasset Equilibrio Marzo 2023  
 Eurizon Multiasset Crescita Marzo 2023  
 Eurizon Multiasset Reddito Maggio 2023  
 Eurizon Multiasset Prudente Maggio 2023  
 Eurizon Multiasset Equilibrio Maggio 2023  
 Eurizon Multiasset Crescita Maggio 2023  
 Eurizon Multiasset Strategia Flessibile Maggio 2023  
 Eurizon Multiasset Strategia Flessibile Giugno 2023  
 Eurizon Multiasset Strategia Flessibile Ottobre 2023  
 Eurizon Multiasset Crescita Luglio 2023  
 Eurizon Multiasset Equilibrio Luglio 2023  
 Eurizon Multiasset Prudente Luglio 2023  
 Eurizon Multiasset Reddito Luglio 2023  
 Eurizon Multiasset Valutario Ottobre 2023  
 Eurizon Multiasset Reddito Ottobre 2023  
 Eurizon Multiasset Prudente Ottobre 2023  
 Eurizon Multiasset Equilibrio Ottobre 2023  
 Eurizon Multiasset Crescita Ottobre 2023  
 Eurizon Multiasset Valutario Dicembre 2023  
 Eurizon Multiasset Prudente Dicembre 2023  
 Eurizon Multiasset Equilibrio Dicembre 2023  
 Eurizon Multiasset Crescita Dicembre 2023  
 Eurizon Multiasset Valutario Marzo 2024  
 Eurizon Multiasset Valutario Maggio 2024  
 Eurizon Multiasset Valutario Luglio 2024  
 Eurizon Multiasset Valutario Ottobre 2024  
 Eurizon Multiasset Valutario Dicembre 2024  
 Eurizon Multiasset Valutario Marzo 2025  
 Eurizon Multiasset Valutario Maggio 2025

#### FONDI DISCIPLINA ATTIVA - OICVM

Eurizon Disciplina Attiva Ottobre 2021  
 Eurizon Disciplina Attiva Dicembre 2021

Eurizon Disciplina Attiva Marzo 2022  
 Eurizon Disciplina Attiva Maggio 2022  
 Eurizon Disciplina Attiva Luglio 2022  
 Eurizon Disciplina Attiva Settembre 2022  
 Eurizon Disciplina Attiva Dicembre 2022

#### FONDI OBIETTIVO - OICVM

Eurizon Obiettivo Risparmio (\*)  
 Eurizon Obiettivo Valore  
 Eurizon AM Obbligazionario Obiettivo Valore  
 Eurizon AM Obiettivo Controllo  
 Eurizon AM Obiettivo Stabilità

#### FONDI EVOLUZIONE TARGET - OICVM

Eurizon Evoluzione Target 20 - Marzo 2022  
 Eurizon Evoluzione Target 35 - Marzo 2022  
 Eurizon Evoluzione Target 20 - Maggio 2022  
 Eurizon Evoluzione Target 35 - Maggio 2022  
 Eurizon Evoluzione Target 20 - Luglio 2022  
 Eurizon Evoluzione Target 35 - Luglio 2022  
 Eurizon Evoluzione Target 20 - Ottobre 2022  
 Eurizon Evoluzione Target 35 - Ottobre 2022  
 Eurizon Evoluzione Target 20 - Dicembre 2022  
 Eurizon Evoluzione Target 20 - Marzo 2023  
 Eurizon Evoluzione Target 35 - Dicembre 2022  
 Eurizon Evoluzione Target 35 - Marzo 2023

#### FONDI OBBLIGAZIONARIO MULTI CREDIT - OICVM

Eurizon Obbligazionario Multi Credit Dicembre 2021  
 Eurizon Obbligazionario Multi Credit Marzo 2022  
 Eurizon Obbligazionario Multi Credit Maggio 2022  
 Eurizon Obbligazionario Multi Credit Luglio 2022  
 Eurizon Obbligazionario Multi Credit Settembre 2022  
 Eurizon Obbligazionario Multi Credit Dicembre 2022  
 Eurizon Obbligazionario Multi Credit Marzo 2023  
 Eurizon Obbligazionario Multi Credit Maggio 2023

#### FONDI PIR - OICVM

Eurizon Progetto Italia 20 (\*)  
 Eurizon Progetto Italia 40 (\*)  
 Eurizon Progetto Italia 70 (\*)  
 Eurizon PIR Italia 30 (\*)  
 Eurizon PIR Italia Azioni (\*)  
 Eurizon PIR Italia Obbligazioni (il Fondo alla data della presente relazione non presenta alcuna sottoscrizione)  
 Eurizon Italia Difesa 95 - Aprile 2027  
 Eurizon AM MITO 25 (Multiasset Italian Opportunities 25)  
 Eurizon AM MITO 50 (Multiasset Italian Opportunities 50)  
 Eurizon AM MITO 95 (Multiasset Italian Opportunities 95)



**FONDI TOP SELECTION - OICVM**

Eurizon Top Selection Dicembre 2022  
Eurizon Top Selection Gennaio 2023  
Eurizon Top Selection Marzo 2023  
Eurizon Top Selection Maggio 2023  
Eurizon Top Selection Luglio 2023  
Eurizon Top Selection Settembre 2023  
Eurizon Top Selection Dicembre 2023  
Eurizon Top Selection Prudente Dicembre 2023  
Eurizon Top Selection Crescita Dicembre 2023  
Eurizon Top Selection Prudente Marzo 2024  
Eurizon Top Selection Equilibrio Marzo 2024  
Eurizon Top Selection Crescita Marzo 2024  
Eurizon Top Selection Prudente Maggio 2024  
Eurizon Top Selection Equilibrio Maggio 2024  
Eurizon Top Selection Crescita Maggio 2024  
Eurizon Top Selection Prudente Giugno 2024  
Eurizon Top Selection Equilibrio Giugno 2024  
Eurizon Top Selection Crescita Giugno 2024  
Eurizon Top Selection Prudente Settembre 2024  
Eurizon Top Selection Equilibrio Settembre 2024  
Eurizon Top Selection Crescita Settembre 2024  
Eurizon Top Selection Prudente Dicembre 2024  
Eurizon Top Selection Equilibrio Dicembre 2024  
Eurizon Top Selection Crescita Dicembre 2024  
Eurizon Top Selection Prudente Marzo 2025  
Eurizon Top Selection Equilibrio Marzo 2025  
Eurizon Top Selection Crescita Marzo 2025  
Eurizon Top Selection Prudente Maggio 2025  
Eurizon Top Selection Equilibrio Maggio 2025  
Eurizon Top Selection Crescita Maggio 2025

**FONDI EQUITY TARGET - OICVM**

Eurizon Equity Target 30 - Maggio 2023  
Eurizon Equity Target 50 - Maggio 2023  
Eurizon Equity Target 30 - Luglio 2023  
Eurizon Equity Target 50 - Luglio 2023  
Eurizon Equity Target 30 - Settembre 2023  
Eurizon Equity Target 50 - Settembre 2023  
Eurizon Equity Target 30 - Dicembre 2023  
Eurizon Equity Target 50 - Dicembre 2023  
Eurizon Equity Target 30 - Marzo 2024  
Eurizon Equity Target 50 - Marzo 2024  
Eurizon Equity Target 30 - Maggio 2024  
Eurizon Equity Target 50 - Giugno 2024  
Eurizon Equity Target 50 - Settembre 2024  
Eurizon Equity Target 50 - Dicembre 2024

**FONDI OBBLIGAZIONI DOLLARO - OICVM**

Eurizon Obbligazioni Dollaro Novembre 2023  
Eurizon Obbligazioni Dollaro Gennaio 2024  
Eurizon Obbligazioni Dollaro Maggio 2024

**FONDI OBBLIGAZIONARIO DINAMICO - OICVM**

Eurizon Obbligazionario Dinamico Luglio 2023  
Eurizon Obbligazionario Dinamico Settembre 2023  
Eurizon Obbligazionario Dinamico Dicembre 2023

**FONDI STRATEGIA OBBLIGAZIONARIA - OICVM**

Eurizon Strategia Obbligazionaria Marzo 2024  
Eurizon Strategia Obbligazionaria Maggio 2024  
Eurizon Strategia Obbligazionaria Giugno 2024  
Eurizon Strategia Obbligazionaria Settembre 2024  
Eurizon Strategia Obbligazionaria Dicembre 2024  
Eurizon Strategia Obbligazionaria Marzo 2025  
Eurizon Strategia Obbligazionaria Maggio 2025  
Eurizon Strategia Obbligazionaria Giugno 2025

**FONDI FLEX - OICVM**

Eurizon Flex Prudente Maggio 2024  
Eurizon Flex Equilibrio Maggio 2024  
Eurizon Flex Crescita Maggio 2024  
Eurizon Flex Prudente Luglio 2024  
Eurizon Flex Equilibrio Luglio 2024  
Eurizon Flex Crescita Luglio 2024  
Eurizon Flex Prudente Ottobre 2024  
Eurizon Flex Equilibrio Ottobre 2024  
Eurizon Flex Crescita Ottobre 2024  
Eurizon Flex Prudente Dicembre 2024  
Eurizon Flex Equilibrio Dicembre 2024  
Eurizon Flex Crescita Dicembre 2024  
Eurizon Flex Prudente Marzo 2025  
Eurizon Flex Equilibrio Marzo 2025  
Eurizon Flex Crescita Marzo 2025  
Eurizon Flex Prudente Maggio 2025  
Eurizon Flex Equilibrio Maggio 2025  
Eurizon Flex Crescita Maggio 2025  
Eurizon Flex Prudente Luglio 2025  
Eurizon Flex Equilibrio Luglio 2025  
Eurizon Flex Crescita Luglio 2025

**FONDI OBBLIGAZIONI - OICVM**

Eurizon Obbligazioni - Edizione 1  
Eurizon Obbligazioni - Edizione 2  
Eurizon Obbligazioni - Edizione Più  
Eurizon Obbligazioni - Edizione 3

**FONDI GLOBAL TRENDS - OICVM**

Eurizon Global Trends 40 - Dicembre 2024  
Eurizon Global Trends 40 - Marzo 2025  
Eurizon Global Trends 40 - Maggio 2025  
Eurizon Global Trends 40 - Luglio 2025  
Eurizon Global Trends 40 - Ottobre 2025



**FONDI RISPARMIO - OICVM**

Eurizon Risparmio 4 anni - Edizione 1  
Eurizon Risparmio Plus 4 anni - Edizione 1  
Eurizon Risparmio Plus 4 anni - Edizione 2  
Eurizon Risparmio Plus 4 anni - Edizione 3

**FONDI CEDOLA CERTA - OICVM**

Eurizon AM Cedola Certa 2018-23  
Eurizon AM Cedola Certa 2023  
Eurizon AM Cedola Certa 2024 A  
Eurizon AM Cedola Certa 2024 B  
Eurizon AM Cedola Certa 2024 C  
Eurizon AM Cedola Certa 2024 D  
Eurizon AM Cedola Certa 2024 E  
Eurizon AM Cedola Certa 2025  
Eurizon AM Cedola Certa 2025 Alpha  
Eurizon AM Cedola Certa 2025 Beta  
Eurizon AM Cedola Certa 2025 Gamma  
Eurizon AM Cedola Certa 2025 Delta  
Eurizon AM Cedola Certa 2025 Epsilon  
Eurizon AM Cedola Certa 2025 UNO

**ALTRI FONDI - OICVM**

Eurizon Scudo Dicembre 2021  
Eurizon High Income Dicembre 2021  
Eurizon Traguado 40 - Febbraio 2022  
Eurizon Income Multistrategy Marzo 2022  
Eurizon Global Inflation Strategy Giugno 2022  
Eurizon Global Multiasset Selection Settembre 2022  
Eurizon Multiasset Trend Dicembre 2022  
Eurizon Profilo Flessibile Difesa II  
Eurizon Top Star Aprile 2023  
Eurizon Opportunity Select Luglio 2023  
Eurizon Disciplina Globale Marzo 2024  
Eurizon Disciplina Globale Maggio 2024  
Eurizon Selection Credit Bonds  
Eurizon Income Strategy Ottobre 2024  
Eurizon Global Dividend  
Eurizon Global Leaders  
Eurizon Obbligazioni Valuta Attiva Dicembre 2025  
Eurizon Obbligazioni Valuta Attiva Marzo 2026  
Eurizon Strategia Inflazione Marzo 2026  
Eurizon Obbligazioni Valuta Attiva Giugno 2026  
Eurizon Strategia Inflazione Giugno 2026  
Eurizon Strategia Inflazione Luglio 2026  
Eurizon Crescita Inflazione Settembre 2026  
Eurizon Strategia Inflazione Settembre 2026  
Eurizon Crescita Inflazione Dicembre 2026  
Eurizon Strategia Inflazione Novembre 2026  
Eurizon AM Euro Multifund  
Eurizon AM Euro Multifund II  
Eurizon AM Fixed Income Target SCR  
Eurizon AM Flexible Credit Portfolio  
Eurizon AM Flexible Trilogy  
Eurizon AM For Business  
Eurizon AM Global High Yield Euro Hedged



**ALTRI FONDI - OICVM**

Eurizon AM Global Inflation Linked  
Eurizon AM Global Multiasset 30  
Eurizon AM Global Multiasset II  
Eurizon AM Global Multiasset Moderato  
Eurizon AM Ritorno Assoluto  
Eurizon Strategia Inflazione Gennaio 2027

**ELTIF - FIA CHIUSO NON RISERVATO**

Eurizon Italian Fund - ELTIF  
Eurizon ITE<sub>я</sub> ELTIF  
Eurizon PIR Italia - ELTIF

**FIA APERTI RISERVATI**

Eurizon Low Volatility - Fondo Speculativo  
Eurizon Multi Alpha - Fondo Speculativo

**FIA CHIUSO RISERVATO**

Eurizon ITE<sub>я</sub>



## IL DEPOSITARIO

Il Depositario dei Fondi è “State Street Bank International GmbH - Succursale Italia” (di seguito, il “Depositario”), via Ferrante Aporti 10, Milano, iscritta al n. 5757 dell'Albo delle Banche tenuto dalla Banca d'Italia e aderente al Fondo di Protezione dei Depositi dell'associazione delle banche tedesche.

Il Depositario adempie agli obblighi di custodia degli strumenti finanziari ad esso affidati e alla verifica della proprietà nonché alla tenuta delle registrazioni degli altri beni. Il Depositario, se non sono affidate a soggetti diversi, detiene altresì le disponibilità liquide del Fondo e nell'esercizio delle proprie funzioni:

- accerta la legittimità delle operazioni di vendita, emissione, riacquisto, rimborso e annullamento delle quote del Fondo, nonché la destinazione dei redditi dello stesso;
- accerta la correttezza del calcolo del valore delle quote del Fondo;
- accerta che nelle operazioni relative al Fondo la controprestazione sia rimessa nei termini d'uso;
- esegue le istruzioni del Gestore se non sono contrarie alla legge, al Regolamento o alle prescrizioni degli Organi di Vigilanza.



## SOGGETTI CHE PROCEDONO AL COLLOCAMENTO

Il collocamento delle quote del Fondo viene effettuato dalla Società di Gestione che opera esclusivamente presso la propria sede sociale, per il tramite dei seguenti soggetti:

### a) Banche

Alto Adige Banca S.p.A. - Südtirol Bank AG, Banca Agricola Popolare di Ragusa S.C.P.A., Banca Aletti & C. S.p.A., Banca Alpi Marittime - Credito Cooperativo Carrù, Banca Carige S.p.A. - Cassa di Risparmio di Genova e Imperia, Banca Cassa di Risparmio di Savigliano S.p.A., Banca Centropadana Credito Cooperativo, Banca Cesare Ponti S.p.A., Banca d'Alba Credito Cooperativo sc, Banca del Monte di Lucca S.p.A., Banca di Asti S.p.A., Banca di Bologna - Credito Cooperativo S.c.r.l., Banca di Credito Cooperativo di Caraglio del Cuneese e della Riviera dei Fiori S.c.r.l., Banca di Credito Cooperativo Valdostana - Coopérative de Crédit Valdôtaine - Società Cooperativa, Banca di Imola S.p.A., Banca Generali S.p.A., Banca Passadore & C. S.p.A., Banca Popolare dell'Alto Adige S.c.p.a., Banca Popolare di Bari S.c.p.a., Banca Popolare di Puglia e Basilicata S.c.p.a., Banca Popolare di Sondrio SCpA, Banca Popolare Pugliese - Società Cooperativa per Azioni, Banca Reale S.p.A., Banca Valsabbina S.C.p.A., BANCO BPM S.p.A., Banco di Credito P. Azzoaglio S.p.A., Banco di Desio e della Brianza S.p.A., Banco di Lucca e del Tirreno S.p.A., BPER Banca S.p.A., CA Indosuez Wealth (Italy) S.p.A., Cassa di Risparmio di Bolzano S.p.A., Cassa di Risparmio di Fermo S.p.A. - Carifermo, Cassa di Risparmio di Orvieto S.p.A., Cassa di Risparmio di Volterra S.p.A., Cassa Lombarda S.p.A., Cassa Rurale ed Artigiana di Boves BCC, CheBanca! S.p.A., Crédit Agricole FriulAdria S.p.A., Crédit Agricole Italia S.p.A., Credito Emiliano S.p.A. - Credem, Credito Valtellinese S.p.A., FIDEURAM - Intesa Sanpaolo Private Banking S.p.A., Fincobank S.p.A., Intesa Sanpaolo Private Banking S.p.A., Intesa Sanpaolo S.p.A., IW Bank S.p.A., La Cassa di Ravenna S.p.A., Solution Bank S.p.A..

### b) Società di Intermediazione Mobiliare:

Consultinvest Investimenti Sim S.p.A., Corporate Family Office SIM S.p.A., Online Sim S.p.A., Sanpaolo Invest SIM S.p.A..

## FONDO COMUNE D'INVESTIMENTO

Il fondo "EURIZON TEAM 2" (già denominato "Nextra Team 2" fino al 27 aprile 2008) è stato istituito in data 17 dicembre 1999 ai sensi della legge n. 77 del 23 marzo 1983 ed autorizzato dalla Banca d'Italia con Provvedimento del 4 maggio 2000. Il Fondo è operativo a partire dal 10 agosto 2000. In data 1° dicembre 2006 ha incorporato i fondi "Primavera Obbligazionario Misto" e "Nextra Top Approach".

La durata del Fondo è fissata al 31 dicembre 2050, salvo proroga da assumersi con deliberazione del Consiglio di Amministrazione almeno due anni prima della scadenza.

Il Fondo, denominato in euro, è del tipo ad accumulazione; i proventi realizzati non vengono pertanto distribuiti ai partecipanti, ma restano compresi nel patrimonio del Fondo.

Per il Fondo sono previste due categorie di quote, definite quote di "Classe A" e quote di "Classe G", che si differenziano per il livello di commissioni di gestione applicato e per le modalità di sottoscrizione. La sottoscrizione delle quote di Classe G del Fondo si realizza esclusivamente mediante adesione al Servizio Eurizon Meta SuperFlash disciplinato dal Regolamento. Non possono essere effettuate sottoscrizioni dirette di tale Classe di quote.

La partecipazione al Fondo si realizza attraverso la sottoscrizione di quote o il loro successivo acquisto a qualsiasi titolo. La sottoscrizione di quote può avvenire solo a fronte del versamento di un importo corrispondente al valore delle quote di partecipazione.

La SGR provvede a determinare il numero delle quote di partecipazione e frazioni millesimali di esse arrotondate per difetto da attribuire ad ogni partecipante dividendo l'importo del versamento, al netto degli oneri a carico dei singoli partecipanti, per il valore unitario della quota relativo al giorno di riferimento. Quando in tale giorno non sia prevista la valorizzazione del Fondo, le quote vengono assegnate sulla base del valore relativo al primo giorno successivo di valorizzazione della quota.

Il giorno di riferimento è il giorno in cui la SGR ha ricevuto, entro le ore 13.00, notizia certa della sottoscrizione ovvero, se successivo, è il giorno in cui decorrono i giorni di valuta riconosciuti al mezzo di pagamento indicati nel modulo di sottoscrizione. Nel caso di bonifico, il giorno di valuta è quello riconosciuto dalla banca ordinante.

I partecipanti al Fondo possono, in qualsiasi momento, chiedere alla SGR il rimborso totale o parziale delle quote possedute.

Il rimborso può avvenire a mezzo bonifico ovvero a mezzo assegno circolare o bancario non trasferibile all'ordine del richiedente.

Il valore del rimborso è determinato in base al valore unitario delle quote del giorno di ricezione della domanda da parte della SGR. Quando nel giorno di ricezione della domanda non è prevista la valorizzazione del Fondo, il valore del rimborso è determinato in base al primo valore del Fondo successivamente determinato.

La SGR provvede, tramite il Depositario, al pagamento dell'importo nel più breve tempo possibile e non oltre il termine di quindici giorni dalla data in cui la domanda è pervenuta, salvi i casi di sospensione del diritto di rimborso.

### Caratteristiche del Fondo

Il Fondo di tipo aperto, rientrante nell'ambito di applicazione della Direttiva 2009/65/CE come successivamente modificata ed integrata, appartiene alla categoria "Flessibili" e fa parte del "Sistema Risposte - Linea Team".

In relazione allo stile gestionale adottato dal Fondo non è possibile individuare un benchmark coerente con i rischi connessi con la politica di investimento del Fondo medesimo.

L'obiettivo del Fondo è di conseguire una moderata crescita del capitale investito ottimizzando il rendimento del portafoglio nel rispetto di un budget di rischio.

Gli investimenti sono effettuati in strumenti finanziari di natura azionaria, obbligazionaria e/o monetaria, senza alcun vincolo in ordine all'area geografica, al settore merceologico, alla valuta di denominazione ed alla categoria di emittente. Gli investimenti possono essere effettuati anche in un singolo Paese, in un singolo settore ed in una sola valuta. L'esposizione azionaria non può comunque eccedere il 20% delle attività del Fondo.

Il Fondo può investire:

- in strumenti finanziari di natura monetaria e/o obbligazionaria aventi rating inferiore ad investment grade o privi di rating, fino al 10% del totale delle attività;
- in depositi bancari denominati in qualsiasi valuta, fino ad un massimo del 10% del totale delle attività;
- in FIA chiusi quotati, fino al 10% del totale delle attività;
- in FIA chiusi non quotati, fino al 10% del totale delle attività;
- in OICR e/o in strumenti finanziari derivati che risultino collegati al rendimento di materie prime (commodities), fino al 10% del totale delle attività.





La politica di investimento sopra descritta può essere perseguita mediante l'investimento in parti di OICVM e FIA aperti non riservati, compatibili con detta politica di investimento, fino al 100% del totale delle attività.

Il Fondo utilizza strumenti finanziari derivati per finalità di copertura dei rischi e per finalità diverse da quelle di copertura. L'esposizione complessiva in strumenti finanziari derivati non può essere superiore al valore complessivo netto del Fondo e deve risultare coerente con la politica di investimento. Tale esposizione è calcolata secondo il metodo degli impegni, secondo quanto stabilito nella disciplina di vigilanza.

Il gestore adotta una politica di gestione flessibile che prevede la possibilità di concentrare o suddividere gli investimenti in funzione delle prospettive dei mercati finanziari. In particolare, gli strumenti finanziari sono selezionati mediante una tecnica di gestione fondamentale, che si basa sulle previsioni circa le prospettive reddituali e patrimoniali degli emittenti e sull'analisi macroeconomica relativa all'evoluzione dei tassi di interesse, dei tassi di cambio, al ciclo economico ed alle politiche fiscali. La scelta degli OICR è effettuata attraverso processi di valutazione di natura quantitativa e qualitativa, tenuto conto della specializzazione del gestore e dello stile di gestione adottato, nonché delle caratteristiche degli strumenti finanziari sottostanti. Gli OICR sono selezionati fra quelli gestiti dalla Società di Gestione e da altre Società del Gruppo (OICR "collegati") e quelli gestiti da primarie società, sulla base della qualità e consistenza dei risultati e della trasparenza nella comunicazione, nonché della solidità del processo d'investimento valutato da un apposito team di analisi.

A prescindere dagli orientamenti di investimento specifici del Fondo, resta comunque ferma la facoltà di:

- effettuare investimenti in strumenti finanziari non quotati, nei limiti previsti dalle vigenti disposizioni normative;
- detenere liquidità per esigenze di tesoreria;
- assumere, in relazione all'andamento dei mercati finanziari o ad altre specifiche situazioni congiunturali, scelte per la tutela dell'interesse dei partecipanti, che si discostino dalle politiche d'investimento.

Il Fondo può inoltre:

- acquistare titoli di società finanziate da società del Gruppo di appartenenza della SGR;
- negoziare strumenti finanziari con altri patrimoni gestiti dalla SGR;
- investire in parti di altri OICR gestiti dalla SGR o da altre società alla stessa legate tramite controllo comune o con una considerevole partecipazione diretta o indiretta.

La SGR ha facoltà di effettuare operazioni in divisa estera (es. acquisti e vendite a pronti ed a termine, ecc.) ed utilizzare strumenti di copertura del rischio di cambio, coerentemente con la politica di investimento del Fondo. La SGR ha inoltre la facoltà di utilizzare tecniche di gestione efficiente del portafoglio (quali ad esempio operazioni di pronti contro termine, riporti, prestito titoli ed altre operazioni assimilabili) coerentemente con la politica di investimento del Fondo e nel rispetto dei limiti e delle condizioni stabilite dalle vigenti disposizioni normative.

#### **Spese ed oneri a carico del Fondo**

Le spese a carico del Fondo sono:

- la provvigione di gestione a favore della SGR, pari all'1,00% su base annua per la Classe A e allo 0,70% su base annua per la Classe G, calcolata ogni giorno di valorizzazione sul valore complessivo netto del Fondo; tale provvigione è prelevata mensilmente dalle disponibilità del Fondo stesso il primo giorno di calcolo del valore unitario della quota del mese successivo a quello di riferimento;

- il costo per il calcolo del valore della quota del Fondo, nella misura massima dello 0,016% su base annua per entrambe le Classi, calcolato ogni giorno di valorizzazione sul valore complessivo netto del Fondo e prelevato mensilmente dalle disponibilità di quest'ultimo il primo giorno di calcolo del valore unitario della quota del mese successivo a quello di riferimento;

- la provvigione di incentivo a favore della SGR pari al 20% del minor valore maturato nell'anno solare tra:
  - l'incremento percentuale del valore della quota del Fondo rispetto al più elevato valore registrato dalla stessa nell'ultimo giorno di valorizzazione degli anni precedenti, a partire da quello riferito al 30 dicembre 2010;
  - la differenza tra l'incremento percentuale del valore della quota del Fondo e l'incremento percentuale del valore del parametro di riferimento nell'anno solare.

La provvigione viene calcolata sul minore ammontare tra il valore complessivo netto medio del Fondo nell'anno solare e il valore complessivo netto del Fondo disponibile nel giorno di calcolo.

Ai fini del calcolo della provvigione di incentivo, si considera il valore della quota del Fondo al lordo della provvigione di incentivo stessa.

La provvigione di incentivo si applica solo se il valore della quota del Fondo risulti superiore al più elevato valore registrato dalla stessa nell'ultimo giorno di valorizzazione degli anni precedenti, a partire da quello riferito al 30 dicembre 2010.

Il parametro di riferimento considerato, in ogni giorno di valorizzazione, è il parametro che ha registrato l'incremento percentuale più elevato rispetto all'ultimo giorno di valorizzazione dell'anno solare precedente.

Il parametro di riferimento considerato per la Classe A è il "Bloomberg Barclays Euro Treasury Bill + 0,15%" ovvero il 50% FTSE MTS Ex-Bank of Italy BOT; 45% JP Morgan Emu Government Bond Index; 5% MSCI All Countries World in euro.



Il parametro di riferimento considerato per la Classe G è il "Bloomberg Barclays Euro Treasury Bill + 0,35%" ovvero 50% FTSE MTS Ex-Bank of Italy BOT; 45% JP Morgan Emu Government Bond Index; 5% MSCI All Countries World in euro.

Il calcolo della commissione è eseguito ogni giorno di valorizzazione, accantonando un rateo che fa riferimento all'extraperformance maturata rispetto all'ultimo giorno dell'anno solare precedente.

Ogni giorno di valorizzazione, ai fini del calcolo del valore complessivo del Fondo, la SGR accredita al Fondo l'accantonamento del giorno precedente e addebita quello del giorno cui si riferisce il calcolo.

La commissione viene prelevata il primo giorno lavorativo successivo alla chiusura dell'anno solare.

E' previsto un fee cap al compenso della SGR pari alla provvigione di gestione fissa a cui si aggiunge il 100% della stessa; quest'ultima percentuale costituisce il massimo prelevabile a titolo di provvigione di incentivo;

- il compenso riconosciuto al Depositario per l'incarico svolto. Tale importo è calcolato ogni giorno di valorizzazione sul valore complessivo netto del Fondo, nella misura massima annua dello 0,024%, sia per la Classe A che per la Classe G;

- le spese di pubblicazione del valore unitario delle quote e dei prospetti periodici del Fondo;

- le spese degli avvisi inerenti alla liquidazione del Fondo, alla disponibilità dei prospetti periodici nonché alle modifiche del Regolamento richieste da mutamenti della legge ovvero delle disposizioni di vigilanza;

- gli oneri della stampa dei documenti destinati al pubblico nonché gli oneri derivanti dagli obblighi di comunicazione alla generalità dei partecipanti, purché tali oneri non attengano a propaganda e a pubblicità o comunque al collocamento delle quote del Fondo;

- le spese per la revisione della contabilità e dei rendiconti del Fondo, ivi compreso quello finale di liquidazione;

- gli oneri finanziari per i debiti assunti dal Fondo e le spese connesse;

- le spese legali e giudiziarie sostenute nell'esclusivo interesse del Fondo;

- il contributo di vigilanza dovuto alla Consob nonché alle Autorità estere competenti, per lo svolgimento dell'attività di controllo e di vigilanza. Tra tali spese non sono in ogni caso comprese quelle relative alle procedure di commercializzazione del Fondo nei paesi diversi dall'Italia;

- gli oneri di intermediazione inerenti alla compravendita di strumenti finanziari o di parti di OICR, all'investimento in depositi bancari nonché gli oneri connessi alla partecipazione agli OICR oggetto dell'investimento;

- gli oneri fiscali di pertinenza del Fondo.

La provvigione di gestione e la provvigione di incentivo, calcolate separatamente per ciascuna classe di quote del Fondo, sono imputate a ciascuna di esse, secondo il rispettivo ammontare, solo dopo che il valore complessivo del Fondo, al netto di tutte le componenti rettificative diverse dalle commissioni in questione, risultante in ciascuna giornata di calcolo, sia stato ripartito proporzionalmente tra le differenti classi di quote.

Il pagamento delle suddette spese, salvo quanto diversamente indicato, è disposto dalla SGR mediante prelievo dalla disponibilità del Fondo con valuta non antecedente a quella del giorno di effettiva erogazione.

In caso di investimento in OICR collegati, sul Fondo acquirente non vengono fatte gravare spese e diritti di qualsiasi natura relativi alla sottoscrizione e al rimborso delle parti degli OICR acquisiti. La SGR deduce dal proprio compenso, fino a concorrenza dello stesso, la remunerazione complessiva (provvigione di gestione, di incentivo, ecc.) percepita dal gestore degli OICR "collegati".

#### **Regime fiscale**

La SGR, ai sensi della Legge 10/2011, applica una ritenuta sul reddito realizzato direttamente in capo ai partecipanti.

La ritenuta viene applicata nella misura del 26%. La quota parte dei redditi riconducibile all'investimento in titoli governativi italiani ed equiparati e in obbligazioni emesse da Stati esteri white list e loro enti territoriali partecipa in misura ridotta, per il 48,08% del relativo ammontare al reddito fiscalmente imponibile. I proventi riferibili ai titoli pubblici italiani ed equiparati sono determinati proporzionalmente alla percentuale media dell'attivo investita direttamente, o indirettamente per il tramite di altri organismi di investimento.

Per i redditi che si realizzeranno nel corso del secondo semestre 2022, la porzione di reddito riferibile agli investimenti in titoli governativi ed equiparati sarà pari a 60,2%, corrispondente alla media delle percentuali rilevate alla fine del primo semestre 2021 (64,4%) e del secondo semestre 2021 (56%).

Si ricorda che per i redditi realizzati nel corso del primo semestre 2022, la porzione di reddito riferibile agli investimenti in titoli governativi ed equiparati è pari a 62,9%, corrispondente alla media delle percentuali rilevate alla fine del secondo semestre 2020 (61,5%) e del primo semestre 2021 (64,4%).

Il reddito imponibile in capo al partecipante corrisponde ai proventi distribuiti in costanza di partecipazione al Fondo o alla differenza tra il valore di rimborso, di liquidazione o di cessione delle quote e il costo medio ponderato di sottoscrizione o acquisto delle quote medesime, rilevati dai prospetti periodici. Tra le operazioni di rimborso sono comprese anche quelle realizzate mediante operazioni di spostamento tra Fondi. La ritenuta è applicata anche nell'ipotesi di trasferimento delle quote a rapporti di custodia, amministrazione o gestione intestati a soggetti diversi dagli intestatari dei rapporti di provenienza, incluse le operazioni di trasferimento avvenute per successione o donazione.

Nel caso in cui il partecipante realizzi una perdita, tale minusvalenza può essere portata dal partecipante in diminuzione di plusvalenze realizzate su altri titoli, nel medesimo periodo d'imposta o entro il quarto successivo.

#### **Durata dell'esercizio contabile**

L'esercizio contabile del Fondo ha durata annuale e si chiude l'ultimo giorno di valorizzazione del mese di dicembre di ogni anno.

## RELAZIONE DEGLI AMMINISTRATORI

### *Scenario Macroeconomico*

Il periodo di riferimento (1° gennaio 2021 - 31 dicembre 2021) è stato caratterizzato da una straordinaria riaccelerazione della crescita globale, sostenuta dalle riaperture di molte attività economiche, a loro volta rese possibili dalla campagna vaccinale iniziata sul finire del 2020. Come effetto collaterale si è registrato un significativo aumento dell'inflazione che è stato interpretato dalle Banche Centrali e dai mercati finanziari come transitorio. Nei mesi finali dell'anno, tuttavia, a fronte di un recupero macroeconomico sempre più completo e di una persistenza dell'inflazione più prolungata del previsto, le Banche Centrali, Federal Reserve in primis (o "Fed", la Banca Centrale statunitense), hanno iniziato un percorso di normalizzazione della politica monetaria che sarà molto probabilmente il principale tema di interesse per i mercati finanziari per il 2022.

Per quanto riguarda la pandemia, il 2021 ha visto la comparsa di nuove varianti del virus il cui impatto sull'economia e sulla volatilità dei mercati è stato decisamente contenuto rispetto al 2020.

Tra i temi caratterizzanti l'anno va ricordata anche la generalizzata debolezza delle economie dei Paesi emergenti penalizzate, in linea generale, da politiche monetarie restrittive orientate a contenere l'inflazione. Sulla Cina, nello specifico, hanno pesato la restrizione del credito e una serie di provvedimenti regolatori anti-mercato decisi nei confronti di alcune imprese private.

In tale contesto, il mercato azionario globale ha registrato sul 2021 un guadagno in valuta locale del 24,2% (indice MSCI World; in euro la performance sale al +31,1%). Il mercato azionario statunitense (indice MSCI USA) ha proseguito il recupero iniziato nel 2020, registrando nel 2021 un risultato in valuta locale del +26,5% (36,1% in euro). È un risultato che riflette il rapido recupero economico sostenuto dalle riaperture, dopo la recessione innescata dalla pandemia. Tono positivo anche per le altre borse con la zona Euro (indice MSCI EMU) che ha mostrato un rialzo del 22,2%. Sostanzialmente fermi i mercati emergenti in aggregato (indice MSCI Emerging Markets) che hanno registrato un risultato in valuta locale del -0,2% (in euro la performance sale al +4,9%) e che hanno risentito, in Asia, del rallentamento cinese e, in America Latina, di politiche monetarie restrittive.

Ritorni negativi per i tassi d'interesse governativi che sono tornati a salire dopo la forte discesa seguita alla crisi pandemica. Negli USA i tassi a lunga scadenza sono risaliti ai livelli pre-Covid nel primo trimestre del 2021, scontando la forte accelerazione macroeconomica innescata dalle riaperture. La normalizzazione dei tassi è risultata però sospesa da marzo in poi, sia perché la persistenza della pandemia ha rallentato le riaperture, sia perché il forte rialzo dell'inflazione ha spinto la Fed ad un atteggiamento meno accomodante, aprendo interrogativi sulla durata del ciclo espansivo. A novembre la Fed ha iniziato a ridurre gli acquisti di titoli (effettuando il cosiddetto "tapering") preannunciando l'inizio del rialzo dei tassi nel 2022 e queste decisioni hanno fatto salire i tassi a più breve scadenza, fino a quel momento fermi. Il 10 anni USA è passato da 0,9% a 1,5%, il 2 anni da 0,1% a 0,7%.

I tassi d'interesse a lunga scadenza tedeschi hanno seguito quelli statunitensi in termini di direzione, ma con intensità inferiore: il 10 anni Bund è passato da -0,6% a -0,2%. Poco mossi invece i tassi a breve scadenza: il 2 anni Bund è rimasto in area -0,7% per tutto l'anno, a riflettere un atteggiamento della BCE ancora molto accomodante e più espansivo della Fed. La ripresa in Eurozona è risultata, nella prima metà dell'anno, più lenta rispetto a quella americana e l'atteggiamento dei governi verso le nuove ondate del virus più severo. Inoltre, il rialzo dell'inflazione è stato, in Europa, più contenuto rispetto agli USA. Nella riunione di dicembre, la BCE ha comunque annunciato una graduale riduzione degli acquisti di titoli a partire da marzo 2022.

Lo spread (ossia, il differenziale dei tassi d'interesse) Italia - Germania sulla scadenza decennale è passato da 110 a 135 punti base (pb) nell'anno, avendo toccato 90 pb a febbraio, con un rialzo tutto concentrato nell'ultimo trimestre 2021. L'allargamento dello spread nei mesi finali dell'anno trova due motivazioni: l'attesa di un atteggiamento della BCE meno accomodante nel 2022 e l'incertezza politica legata all'elezione del Presidente della Repubblica a fine gennaio 2022 con le possibili ricadute sulla tenuta del governo.

In sintesi, il mercato obbligazionario governativo globale (indice JPM Global) ha registrato sul 2021 una performance in valuta locale del -2,5% (+0,6% in euro). La zona Euro (JPM EMU) ha segnato il -3,5%, il mercato statunitense (JPM USA) ha registrato in valuta locale il -2,6% (che in euro sale al +4,8%) e i Paesi emergenti hanno mostrato un ribasso del 4,5% (che convertito in euro diventa un guadagno del 2,7%).

Nel mercato valutario l'euro si è indebolito del 7,1% nei confronti del dollaro USA, del 6,2% verso la sterlina inglese e del 4,2% rispetto al franco svizzero mentre si è rafforzato del 3,7% contro lo yen.

La dinamica valutaria ha avuto un impatto sulle performance convertite in euro dei mercati esterni all'Eurozona.

### *Commento di gestione*

Si è iniziato l'anno con un approccio strategico costruttivo sulle attività rischiose. Ma anche a livello tattico si è deciso di sfruttare gli storni dei mercati che si sono verificati per posizionarsi su settori e aree geografiche più cicliche. Il peso



della componente azionaria è stato gestito tatticamente, partendo da inizio anno con circa 3,5%, arrivando a fine dicembre con circa 9%.

L'allocazione azionaria ha privilegiato l'area geografica degli USA e gli strumenti che investono su indici tematici. Tra questi ultimi si segnalano i fondi dedicati di società collegate al Gruppo che investono su un insieme di tendenze di cambiamento ambientale, demografico e sociale al fine di intercettare le opportunità di crescita a lungo termine. È stata aumentata anche l'esposizione ad OICR con connotazione ESG (Environmental, Social and Governance) e SRI (Socially Responsible Investing).

Per quanto riguarda la componente obbligazionaria, in un contesto di tassi negativi, dove la tradizionale protezione dei titoli governativi di elevata qualità nei confronti dell'azionario è sotto pressione, si è proseguito con la riduzione della duration, mantenendola mediamente su livelli intorno a 1 anno, arrivando però anche a 2 anni.

Sono stati aumentati i titoli governativi italiani che hanno una maggiore fiducia sul mercato a seguito della nomina di Draghi a capo del Governo. Tuttavia, per non aumentare la volatilità complessiva, sono state implementate delle posizioni corte sul decennale governativo spagnolo. Nell'asset allocation obbligazionaria rivestono un ruolo importante anche le obbligazioni a spread, inclusa una quota di obbligazioni emergenti, con un'importante allocazione in strumenti con filosofia ESG (Environmental, Social and Governance). L'investimento è avvenuto tramite Etf e fondi dedicati gestiti da società collegate al Gruppo, incluso un fondo specializzato in emissioni cosiddette "green". Da agosto è stata ridotta l'esposizione dei titoli obbligazionari a spread, agendo soprattutto sui corporate e sul debito emergente, sia in valuta locale che in valuta forte. Tale operazione è andata anche nella direzione di una riduzione complessiva del rischio di portafoglio.

La componente valutaria riveste un ruolo significativo nell'asset allocation, con un posizionamento che fin dall'inizio dell'anno ha privilegiato il dollaro statunitense, yen giapponese e, in misura minore, le divise emergenti. Sono state attuate posizioni corte sul dollaro australiano a protezione di eventuali eventi negativi, abbinate anche a posizioni corte di dollaro neozelandese. In ottica di protezione è stata gestita tatticamente una posizione lunga in franco svizzero. Sempre in ottica di copertura dei rischi complessivi di portafoglio, verso la fine dell'anno è stata ulteriormente aumentata l'esposizione al dollaro e allo yen.

Da segnalare l'utilizzo di OICR di società di gestione terze per una diversificazione multimanager. L'asset allocation ha un orientamento crescente alla sostenibilità finanziaria e ambientale, attraverso l'investimento in fondi di società collegate al Gruppo ed Etf legati al tema "green" e ESG (Environmental, Social and Governance).

Sono stati utilizzati future azionari, sia per esposizione diretta ai listini sia per strategie di "relative value" tra indici. Per aumentare il potenziale di reattività della performance al buon andamento dei listini sono state utilizzate anche le opzioni su indici azionari. A livello strategico, poi, sono stati venduti future su indici obbligazionari "core", in considerazione di valutazioni negative su tali mercati.

La performance del Fondo è stata negativa a causa della componente obbligazionaria, sebbene la duration sia stata ridotta preventivamente. Inoltre, nel primo semestre, l'utilizzo di opzioni per prendere esposizione sul mercato obbligazionario Usa non si è rivelata la scelta ottimale a seguito della repentina riduzione della volatilità e una relativa stabilizzazione dei tassi. Negativo il contributo dei "green bond", sui quali però si mantiene una view positiva di medio-lungo termine. Positivo il contributo della componente azionaria, penalizzata però da eccessive coperture tramite opzioni.

Lo scenario centrale di avvio 2022 prevede una fase di ulteriore normalizzazione dell'economia globale, che comporta anche il ritiro degli enormi stimoli monetari del biennio precedente da parte delle Banche Centrali. L'asset allocation resta costruttiva sui mercati azionari, specie quelli sviluppati, e cauta su quelli obbligazionari governativi e corporate di maggior qualità. Il rapporto rischio/rendimento delle azioni appare peraltro meno attrattivo rispetto al 2021, considerate le valutazioni elevate in Usa e l'erosione del premio al rischio legato ai rialzi probabili dei tassi. L'euro resta in sottopeso verso dollaro e yen, anche in funzione di copertura dai rischi di un errore di politica monetaria e/o di una evoluzione pandemica sfavorevole con restrizioni all'attività economica.

#### **Rapporti con le Società del Gruppo**

Si precisa che i rapporti intrattenuti e le operazioni effettuate nel corso del periodo di riferimento con le altre Società del Gruppo vengono descritti nell'ambito della nota integrativa cui si rimanda. Tali rapporti e operazioni sono stati regolati in base alle normali condizioni di mercato.

#### **Fatti di rilievo avvenuti dopo la chiusura del periodo di riferimento della presente relazione**

Si segnala, come evento successivo alla chiusura della presente relazione di gestione che non comporta rettifiche in relazione a quest'ultima, che dopo la data di riferimento della relazione stessa si è aperto un conflitto militare tra la Russia e l'Ucraina. Fermo restando che allo stato attuale non sono prevedibili evoluzioni della situazione in corso e di tutti i suoi possibili riflessi, incluse le conseguenze sugli andamenti dei mercati finanziari, dalle analisi preliminari svolte



non sono emersi al momento elementi significativi suscettibili di incidere sulle prospettive economico, patrimoniali e finanziarie del Fondo. La SGR continuerà a monitorare costantemente la situazione nel proseguo dell'esercizio cercando di intraprendere tutte le iniziative più appropriate nell'interesse dei partecipanti del Fondo.

#### **Attività di collocamento delle quote**

Di seguito si riporta il dettaglio dell'attività di collocamento delle classi di quote:


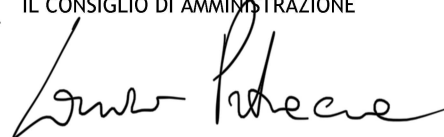
Classe A: raccolta netta negativa per euro 10.910.402.

Classe G: raccolta netta negativa per euro 2.150.314.

#### **Informazioni su SFDR e tassonomia**

Nella gestione del Fondo, la SGR integra nel proprio processo di investimento l'analisi dei rischi di sostenibilità ai sensi dell'articolo 6 del Regolamento (UE) 2019/2088 del Parlamento Europeo e del Consiglio del 27 novembre 2019 relativo all'informativa sulla sostenibilità nel settore dei servizi finanziari. Ferma restando l'integrazione dell'analisi dei rischi di sostenibilità nel processo di investimento della SGR, il Fondo non promuove, tuttavia, gli specifici obiettivi ambientali individuati dal Regolamento (UE) 2020/852 del Parlamento Europeo e del Consiglio del 18 giugno 2020 relativo all'istituzione di un quadro che favorisce gli investimenti sostenibili e recante modifica del Regolamento (UE) 2019/2088. In tale ambito, si evidenzia che gli investimenti sottostanti il presente Fondo non tengono conto dei criteri dell'Unione Europea per le attività economiche ecosostenibili.

Milano, 24 febbraio 2022

 IL CONSIGLIO DI AMMINISTRAZIONE  


## RELAZIONE DI GESTIONE AL 30 DICEMBRE 2021

La Relazione di gestione del Fondo si compone di una Situazione patrimoniale, di una Sezione reddituale e di una Nota integrativa ed è stata redatta in conformita' alle disposizioni del Regolamento della Banca d'Italia del 19 gennaio 2015 in materia di gestione collettiva del risparmio, come modificato dal Provvedimento della Banca d'Italia del 16 febbraio 2021. Questi sono inoltre accompagnati dalla relazione degli amministratori.

Le modifiche introdotte dal Provvedimento di Banca d'Italia del 23 dicembre 2021 non hanno trovato applicazione in forza delle disposizioni finali e transitorie che prevedono che le modifiche alla relazione di gestione avvengano successivamente all'entrata in vigore della variazione del regolamento del Fondo in merito al calcolo della commissione di performance.

I prospetti contabili e la nota integrativa sono redatti in unita' di euro, senza cifre decimali, a eccezione del valore della quota, che viene calcolato in millesimi di euro.

La presente Relazione di gestione è redatta con riferimento al 30 dicembre 2021, che risulta, ai sensi del regolamento del Fondo attualmente in vigore, l'ultimo giorno di calcolo del valore della quota del mese di dicembre. Tale data rappresenta pertanto il termine dell'esercizio contabile del Fondo.

Come espressamente previsto dal Provvedimento di riferimento, i prospetti allegati sono stati posti a confronto con i dati relativi al periodo precedente.

L'Assemblea degli Azionisti di Eurizon Capital SGR S.p.A. del 16 marzo 2020 ha incaricato EY S.p.A. della revisione legale del bilancio d'esercizio e della revisione contabile delle relazioni di gestione dei Fondi comuni d'investimento istituiti dalla SGR per gli esercizi 2021 - 2029.

A partire da marzo 2020, a fronte della diffusione del Covid-19, la SGR si è attivata per fronteggiare la situazione di emergenza in linea con quanto previsto dalle Autorita' competenti. In particolare, le misure adottate hanno previsto l'applicazione estesa dello smart working in via continuativa a tutte le strutture aziendali e l'adozione di specifiche misure volte a irrobustire ulteriormente i propri processi, tra le quali la registrazione delle linee telefoniche sui personal computer ed il rafforzamento dei presidi legati al monitoraggio dell'operativita' dei patrimoni gestiti. In tal senso, sono stati mantenuti adeguati livelli di controllo relativamente alle attivita' affidate a State Street Bank GmbH International - Succursale Italia.



19

**SITUAZIONE PATRIMONIALE**

ATTIVITA'	Situazione al 30/12/2021		Situazione a fine esercizio precedente	
	Valore complessivo	In percentuale del totale attività	Valore complessivo	In percentuale del totale attività
A. STRUMENTI FINANZIARI QUOTATI	<b>84.296.192</b>	<b>98,6</b>	<b>99.808.457</b>	<b>100,9</b>
A1. Titoli di debito	32.923.986	38,5	23.952.695	24,2
A1.1 titoli di Stato	32.923.986	38,5	23.952.695	24,2
A1.2 altri				
A2. Titoli di capitale				
A3. Parti di OICR	51.372.206	60,1	75.855.762	76,7
B. STRUMENTI FINANZIARI NON QUOTATI				
B1. Titoli di debito				
B2. Titoli di capitale				
B3. Parti di OICR				
C. STRUMENTI FINANZIARI DERIVATI	<b>256.980</b>	<b>0,3</b>	<b>379.864</b>	<b>0,4</b>
C1. Margini presso organismi di compensazione e garanzia	224.525	0,3	300.868	0,3
C2. Opzioni, premi o altri strumenti finanziari derivati quotati	32.455	0,0	78.996	0,1
C3. Opzioni, premi o altri strumenti finanziari derivati non quotati				
D. DEPOSITI BANCARI				
D1. A vista				
D2. Altri				
E. PRONTI CONTRO TERMINE ATTIVI E OPERAZIONI ASSIMILATE				
F. POSIZIONE NETTA DI LIQUIDITA'	<b>921.916</b>	<b>1,1</b>	<b>-1.329.266</b>	<b>-1,3</b>
F1. Liquidità disponibile	8.274	0,0	941.611	1,0
F2. Liquidità da ricevere per operazioni da regolare	8.612.007	10,1	33.013.996	33,4
F3. Liquidità impegnata per operazioni da regolare	-7.698.365	-9,0	-35.284.873	-35,7
G. ALTRE ATTIVITA'	<b>5.798</b>	<b>0,0</b>	<b>45.187</b>	<b>0,0</b>
G1. Ratei attivi	1.496	0,0	41.004	0,0
G2. Risparmio di imposta				
G3. Altre	4.302	0,0	4.183	0,0
<b>TOTALE ATTIVITA'</b>	<b>85.480.886</b>	<b>100,0</b>	<b>98.904.242</b>	<b>100,0</b>





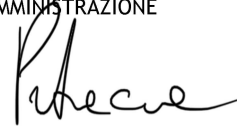


## SITUAZIONE PATRIMONIALE

PASSIVITA' E NETTO		Situazione al 30/12/2021	Situazione a fine esercizio precedente
		Valore complessivo	Valore complessivo
H.	FINANZIAMENTI RICEVUTI	646.400	57.665
I.	PRONTI CONTRO TERMINE PASSIVI E OPERAZIONI ASSIMILATE		
L.	STRUMENTI FINANZIARI DERIVATI	9.000	
L1.	Opzioni, premi o altri strumenti finanziari derivati quotati	9.000	
L2.	Opzioni, premi o altri strumenti finanziari derivati non quotati		
M.	DEBITI VERSO I PARTECIPANTI	64.236	32.971
M1.	Rimborsi richiesti e non regolati	64.236	32.971
M2.	Proventi da distribuire		
M3.	Altri		
N.	ALTRE PASSIVITA'	78.858	84.661
N1.	Provvigioni ed oneri maturati e non liquidati	51.711	65.063
N2.	Debiti di imposta		
N3.	Altre	27.147	19.598
N4.	Vendite allo scoperto		
<b>TOTALE PASSIVITA'</b>		<b>798.494</b>	<b>175.297</b>
Valore complessivo netto del fondo		84.682.392	98.728.945
A	Numero delle quote in circolazione	7.602.230,016	9.368.100,914
G	Numero delle quote in circolazione	5.994.571,129	6.331.938,611
A	Valore complessivo netto della classe	46.670.465	58.210.571
G	Valore complessivo netto della classe	38.011.927	40.518.374
A	Valore unitario delle quote	6,139	6,213
G	Valore unitario delle quote	6,341	6,399

Movimenti delle quote nell'esercizio - Classe A	
Quote emesse	3.680.878,447
Quote rimborsate	5.446.749,345
Movimenti delle quote nell'esercizio - Classe G	
Quote emesse	4.565.750,767
Quote rimborsate	4.903.118,249

Milano, 24 febbraio 2022


 IL CONSIGLIO DI AMMINISTRAZIONE  





## SEZIONE REDDITUALE

	Relazione al 30/12/2021	Relazione esercizio precedente
<b>A. STRUMENTI FINANZIARI QUOTATI</b>		
<b>A1. PROVENTI DA INVESTIMENTI</b>		
A1.1 Interessi e altri proventi su titoli di debito	36.710	107.811
A1.2 Dividendi e altri proventi su titoli di capitale		
A1.3 Proventi su parti di OICR	85.470	164.703
<b>A2. UTILE/PERDITA DA REALIZZI</b>		
A2.1 Titoli di debito	-362.873	519.295
A2.2 Titoli di capitale		
A2.3 Parti di OICR	1.311.605	-1.322.152
<b>A3. PLUSVALENZE/MINUSVALENZE</b>		
A3.1 Titoli di debito	-152.287	42.793
A3.2 Titoli di capitale		
A3.3 Parti di OICR	550.572	956.882
<b>A4. RISULTATO DELLE OPERAZIONI DI COPERTURA DI STRUMENTI FINANZIARI QUOTATI</b>	163.526	23.985
<b>Risultato gestione strumenti finanziari quotati</b>	<b>1.632.723</b>	<b>493.317</b>
<b>B. STRUMENTI FINANZIARI NON QUOTATI</b>		
<b>B1. PROVENTI DA INVESTIMENTI</b>		
B1.1 Interessi e altri proventi su titoli di debito		
B1.2 Dividendi e altri proventi su titoli di capitale		
B1.3 Proventi su parti di OICR		
<b>B2. UTILE/PERDITA DA REALIZZI</b>		
B2.1 Titoli di debito		
B2.2 Titoli di capitale		
B2.3 Parti di OICR		
<b>B3. PLUSVALENZE/MINUSVALENZE</b>		
B3.1 Titoli di debito		
B3.2 Titoli di capitale		
B3.3 Parti di OICR		
<b>B4. RISULTATO DELLE OPERAZIONI DI COPERTURA DI STRUMENTI FINANZIARI NON QUOTATI</b>		
<b>Risultato gestione strumenti finanziari non quotati</b>		
<b>C. RISULTATO DELLE OPERAZIONI IN STRUMENTI FINANZIARI DERIVATI NON DI COPERTURA</b>		
<b>C1. RISULTATI REALIZZATI</b>		
C1.1 Su strumenti quotati	-1.402.128	1.837.581
C1.2 Su strumenti non quotati		
<b>C2. RISULTATI NON REALIZZATI</b>		
C2.1 Su strumenti quotati	-63.491	-47.043
C2.2 Su strumenti non quotati		
<b>D. DEPOSITI BANCARI</b>		
<b>D1. INTERESSI ATTIVI E PROVENTI ASSIMILATI</b>		

## SEZIONE REDDITUALE

	Relazione al 30/12/2021	Relazione esercizio precedente
<b>E. RISULTATO DELLA GESTIONE CAMBI</b>		
E1. OPERAZIONI DI COPERTURA		
E1.1 Risultati realizzati	-313.107	354.885
E1.2 Risultati non realizzati	-14.685	-141.026
E2. OPERAZIONI NON DI COPERTURA		
E2.1 Risultati realizzati	-32.002	98.743
E2.2 Risultati non realizzati	-93.524	-54.236
E3. LIQUIDITA'		
E3.1 Risultati realizzati	26.130	35.155
E3.2 Risultati non realizzati	-290	-2.151
<b>F. ALTRE OPERAZIONI DI GESTIONE</b>		
F1. PROVENTI DELLE OPERAZIONI DI PRONTI CONTRO TERMINE E ASSIMILATE		
F2. PROVENTI DELLE OPERAZIONI DI PRESTITO TITOLI		
Risultato lordo della gestione di portafoglio	-260.374	2.575.225
<b>G. ONERI FINANZIARI</b>		
G1. INTERESSI PASSIVI SU FINANZIAMENTI RICEVUTI	-271	-385
G2. ALTRI ONERI FINANZIARI	-3.806	-4.824
Risultato netto della gestione di portafoglio	-264.451	2.570.016
<b>H. ONERI DI GESTIONE</b>		
H1. PROVVIGIONE DI GESTIONE SGR	-653.334	-787.561
di cui classe A	-439.296	-557.711
di cui classe G	-214.038	-229.850
H2. COSTO DEL CALCOLO DEL VALORE DELLA QUOTA	-14.537	-17.103
H3. COMMISSIONI DEPOSITARIO	-24.185	-28.453
H4. SPESE PUBBLICAZIONE PROSPETTI E INFORMATIVA AL PUBBLICO	-2.262	-3.040
H5. ALTRI ONERI DI GESTIONE	-8.886	-18.503
H6. COMMISSIONI DI COLLOCAMENTO		
<b>I. ALTRI RICAVI ED ONERI</b>		
I1. INTERESSI ATTIVI SU DISPONIBILITA' LIQUIDE		92
I2. ALTRI RICAVI	1.433	3.894
I3. ALTRI ONERI	-19.610	-25.548
Risultato della gestione prima delle imposte	-985.832	1.693.794
<b>L. IMPOSTE</b>		
L1. IMPOSTA SOSTITUTIVA A CARICO DELL'ESERCIZIO		
L2. RISPARMIO DI IMPOSTA		
L3. ALTRE IMPOSTE	-5	-17
di cui classe A	-3	-11
di cui classe G	-2	-6
Utile/perdita dell'esercizio	-985.837	1.693.777
di cui classe A	-629.704	956.149
di cui classe G	-356.133	737.628

Milano, 24 febbraio 2022

*Per* IL CONSIGLIO DI AMMINISTRAZIONE  
*Loewer* *Pisecchi*

*Per*

## NOTA INTEGRATIVA

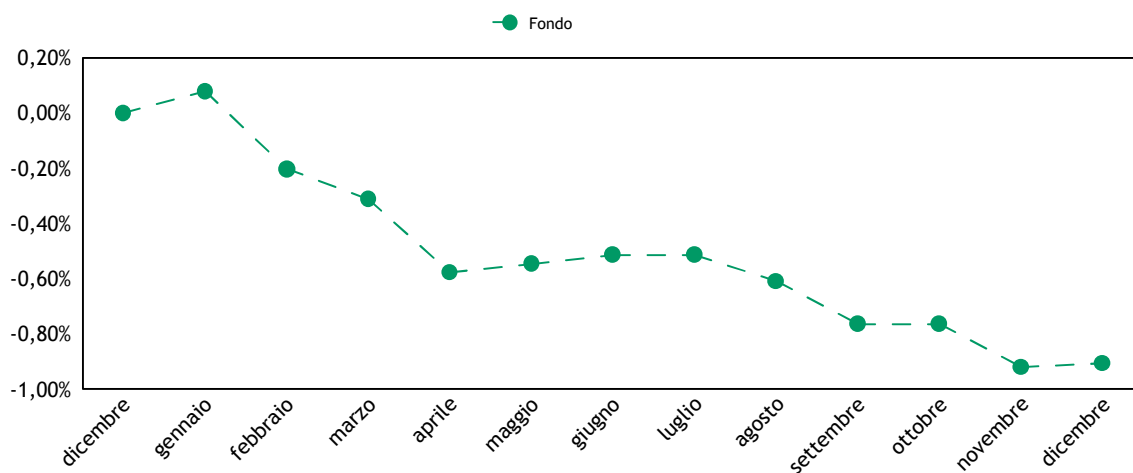
### Parte A - Andamento del valore della quota

1) Nel periodo di riferimento, la performance del Fondo, al netto delle commissioni applicate, relativa alla Classe A e alla Classe G, è stata rispettivamente pari a -1,19% e -0,91%.

Classe A



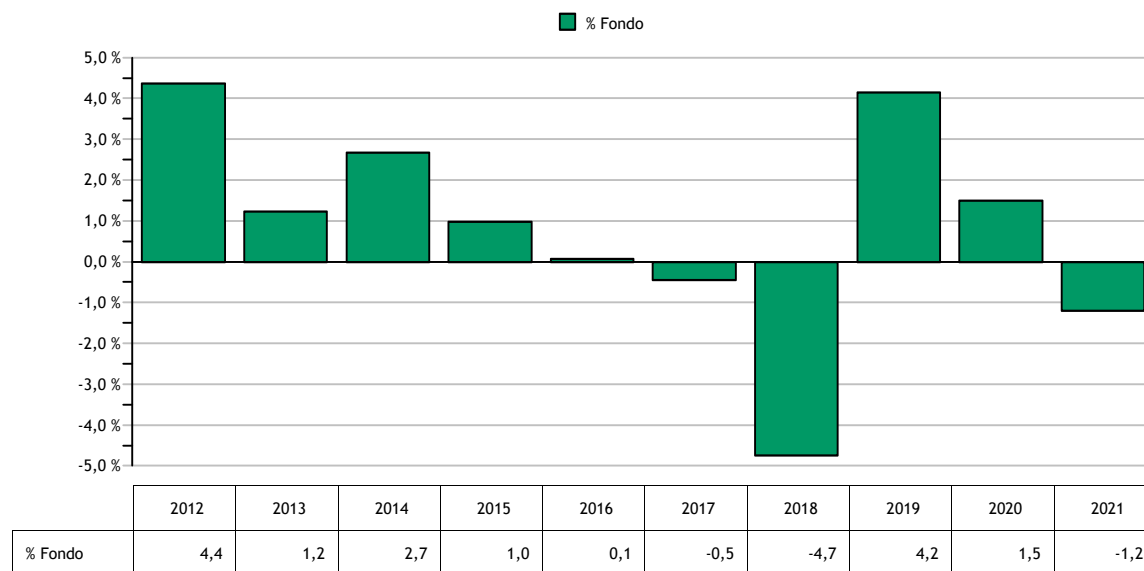
Classe G



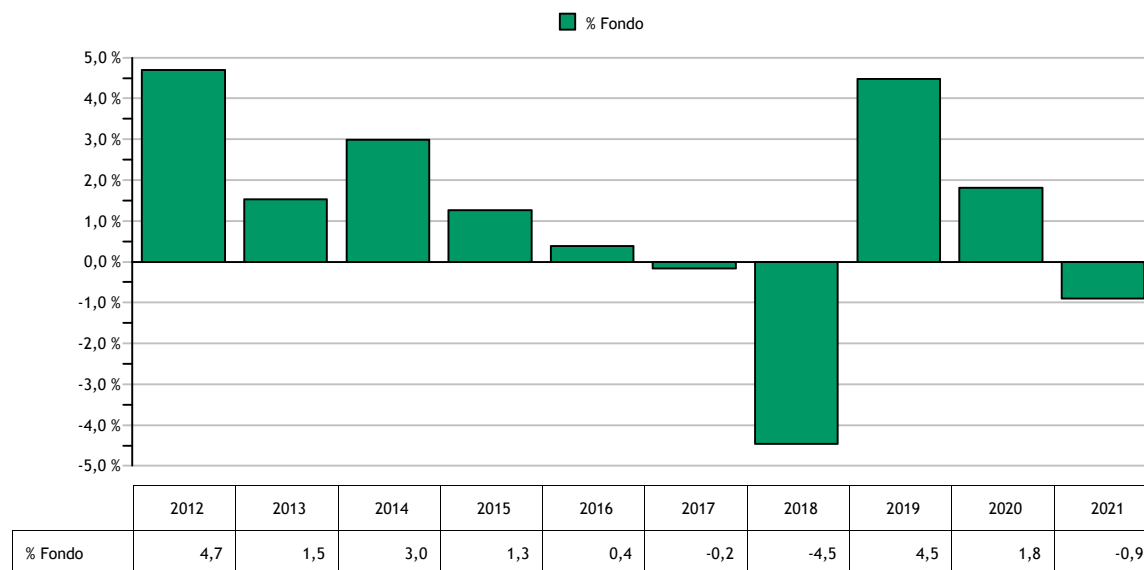
2) Il rendimento annuo del Fondo nel corso degli ultimi dieci anni, o del minor periodo di vita delle Classi del Fondo, può essere rappresentato come segue:



### Classe A



### Classe G



I dati di rendimento del Fondo non includono eventuali costi di sottoscrizione e rimborso a carico dell'investitore. La performance del Fondo riflette valori che fino al 30/06/2011 erano al netto dell'effetto fiscale, mentre dal 01/07/2011 sono calcolati al lordo di tale componente.

3) I valori minimi e massimi delle differenti Classi di quota raggiunti durante l'esercizio sono così raffigurabili:

Andamento del valore della quota durante l'esercizio - classe A	
Valore minimo al 29/11/21	6,132
Valore massimo al 16/02/21	6,234

Andamento del valore della quota durante l'esercizio - classe G	
Valore minimo al 29/11/21	6,332
Valore massimo al 16/02/21	6,422

Per quanto concerne i principali eventi che hanno influito sull'andamento del valore della quota si rimanda a quanto illustrato nel commento di gestione.

4) Il Fondo presenta la suddivisione nelle differenti Classi di quote, descritte nel paragrafo del “Fondo comune di investimento”.

5) Nel corso dell'esercizio non sono stati riscontrati errori nel calcolo del valore delle quote del Fondo.

6) Il regolamento del Fondo non prevede il confronto con il benchmark di riferimento, di conseguenza non è possibile calcolare il valore della “Tracking Error Volatility”.

7) Le quote del Fondo non sono trattate su mercati regolamentati.

8) Le quote del Fondo sono del tipo ad accumulazione. I proventi realizzati non vengono pertanto distribuiti ma restano compresi nel patrimonio del Fondo.

9) Il Fondo è soggetto principalmente al rischio di rialzo dei tassi di interesse e ad un allargamento degli spread sul debito tra Paesi core e Paesi periferici, in particolare Italia. Anche un allargamento degli spread sulle obbligazioni corporate ed emergenti avrebbe un impatto negativo sul portafoglio. Per gestire al meglio tali rischi sono stati diversificati gli investimenti, cercando di non utilizzare tutto il budget di rischio a disposizione. Un ulteriore elemento di rischiosità deriva dall'andamento dei listini azionari. Per gestire questi ultimi rischi sono stati utilizzati futures su indici di volatilità e opzioni su indici azionari.

Il monitoraggio di tali rischi viene effettuato su base continuativa dal gestore attraverso la costante verifica dell'effettivo posizionamento del Fondo rispetto al profilo di rischio-rendimento desiderato. La misurazione e il controllo dei rischi in oggetto viene inoltre effettuata con frequenza giornaliera mediante l'utilizzo di modelli matematico-statistici utilizzati autonomamente dalla struttura di Risk Management. I risultati di tali valutazioni sono regolarmente portati all'attenzione degli organi amministrativi della SGR.

Ai fini di fornire una rappresentazione dei rischi assunti nell'esercizio, si riporta qui di seguito una sintesi degli indicatori più significativi, elaborati a posteriori su dati di consuntivo:

	Classe A	Classe G
<b>Volatilità annualizzata su quote nette del Fondo</b>	<b>0,93%</b>	<b>0,93%</b>
(esprime la misura annualizzata della variabilità settimanale del rendimento della quota rispetto al valore medio del rendimento stesso)		
<b>Var mensile (99%) su quote nette</b>	<b>-0,60%</b>	<b>-0,56%</b>
(misura la perdita massima potenziale che il portafoglio del Fondo può subire con un livello di probabilità del 99% su un orizzonte temporale di un mese)		

Per finalità di copertura sono state utilizzati i future su indici di volatilità. Sono state utilizzate anche delle opzioni su indici azionari a protezione del rendimento del portafoglio.



## Parte B - Le attività, le passività e il valore complessivo netto

### SEZIONE I - Criteri di valutazione

#### Principi contabili

La presente relazione di gestione è redatta nel presupposto della continuità operativa del Fondo.

Nella redazione del presente documento vengono applicati i principi contabili di generale accettazione per i fondi comuni d'investimento e i criteri di valutazione previsti dal Regolamento in accordo con quanto espressamente disposto dalla Banca d'Italia. Tali principi contabili, coerenti con quelli utilizzati nel corso del periodo per la predisposizione dei prospetti giornalieri, sono di seguito riepilogati.

#### Criteri contabili

Gli acquisti e le vendite di titoli e di altre attività sono contabilizzati nel portafoglio del Fondo sulla base della data di effettuazione dell'operazione, indipendentemente dalla data di regolamento dell'operazione stessa. Nel caso di sottoscrizione di titoli di nuova emissione la contabilizzazione nel portafoglio del Fondo avviene invece alla data di attribuzione.

Le operazioni di pronti contro termine non modificano il portafoglio titoli, ma vengono registrate a voce propria alla data di conclusione del contratto per un importo pari al prezzo a pronti. La differenza tra il prezzo a pronti e quello a termine viene rilevata per competenza lungo la durata del contratto.

La vendita o l'acquisto di contratti future su titoli nozionali influenzano il valore netto del Fondo attraverso la corresponsione o l'incasso dei margini di variazione i quali incidono direttamente sulla liquidità disponibile e sul conto economico mediante l'imputazione dei differenziali positivi/negativi. Tali differenziali vengono registrati secondo il principio della competenza, sulla base della variazione giornaliera tra i prezzi di chiusura del mercato di contrattazione e i costi dei contratti stipulati e/o i prezzi del giorno precedente.

Le opzioni, i premi e i warrant acquistati e le opzioni emesse e i premi venduti sono computati tra le attività/passività al loro valore corrente. I controvalori delle opzioni, dei premi e dei warrant non esercitati confluiscono, alla scadenza, nelle apposite poste di conto economico.

I costi delle opzioni, dei premi e dei warrant, ove i diritti connessi siano esercitati, aumentano o riducono rispettivamente i costi per acquisti e i ricavi per vendite dei titoli cui si riferiscono, mentre i ricavi da premi venduti e opzioni emesse, ove i diritti connessi siano esercitati, aumentano o riducono rispettivamente i ricavi per vendite e i costi per acquisti dei titoli cui si riferiscono.

Le differenze tra i costi medi ponderati di carico e i prezzi di mercato relativamente alle quantità in portafoglio originano minusvalenze e/o plusvalenze; nell'esercizio successivo tali poste da valutazione influiranno direttamente sui relativi valori di libro. Gli utili e le perdite su realizzi riflettono la differenza fra i costi medi ponderati di carico e i prezzi relativi alle vendite dell'esercizio. Le commissioni di acquisto e vendita corrisposte alle controparti, qualora esplicitate sono imputate a costo nella voce "13. Altri Oneri" della Sezione Reddittuale della relazione di gestione.

Gli interessi e gli altri proventi su titoli, gli interessi sui depositi bancari, gli interessi sui prestiti, nonché gli oneri di gestione, vengono registrati secondo il principio della competenza temporale, mediante il calcolo, ove necessario, di ratei attivi e passivi.

I dividendi maturati su titoli azionari in portafoglio vengono registrati dal giorno della quotazione ex cedola, al netto della ritenuta d'imposta ove applicata.

Le sottoscrizioni e i rimborsi delle quote sono registrati a norma di Regolamento del Fondo, nel rispetto del principio della competenza temporale.

#### Criteri di valutazione

Il prezzo di valutazione dei titoli in portafoglio in ottemperanza a quanto disposto dalla normativa vigente è determinato sulla base dei seguenti parametri:

- i prezzi unitari utilizzati, determinati in base all'ultimo prezzo disponibile rilevato sul mercato di negoziazione, sono quelli del giorno di Borsa aperta al quale si riferisce il valore della quota;
- per i titoli di Stato italiani è l'ultimo prezzo rilevato sul Mercato Telematico (MOT) e, in mancanza di quotazione, il prezzo rilevabile dai providers presenti nella Pricing Policy;
- per i titoli obbligazionari quotati negoziati presso il Mercato Telematico (MOT) è il prezzo trade e, in mancanza di questo, il prezzo rilevabile dai providers presenti nella Pricing Policy;
- per i titoli quotati presso altri mercati regolamentati, è l'ultimo prezzo ufficiale disponibile entro le ore 24 italiane del



giorno al quale si riferisce il valore della quota. Se il titolo è trattato su più mercati si applica la quotazione più significativa, tenuto conto anche delle quantità trattate e dell'operatività svolta dal Fondo. Nel caso in cui nel mercato di quotazione risultino contenuti gli scambi ed esistano elementi di scarsa liquidità, la valutazione tiene altresì conto del presumibile valore di realizzo determinabile anche sulla base delle informazioni reperibili su circuiti internazionali di riferimento oggettivamente considerate dai responsabili organi della SGR;

- per i titoli e le altre attività finanziarie non quotati, compresi quelli esteri, è il loro presumibile valore di realizzo sul mercato, individuato su un'ampia base di elementi di informazione - oggettivamente considerati dai responsabili organi della SGR - con riferimento alla peculiarità del titolo, alla situazione patrimoniale e reddituale degli emittenti, alla situazione del mercato e al generale andamento dei tassi di interesse;

- per le opzioni, i warrant e gli strumenti derivati trattati in mercati regolamentati è il prezzo di chiusura del giorno rilevato nel mercato di trattazione; nel caso di contratti trattati su più mercati è il prezzo più significativo, anche in relazione alle quantità trattate sulle diverse piazze e all'operatività svolta dal Fondo;

- per le opzioni, i warrant e gli strumenti derivati non trattati in mercati regolamentati è il valore corrente espresso dalla formula indicata dall'Organo di Vigilanza; qualora i valori risultassero incongruenti con le quotazioni espresse dal mercato, la SGR riconsidera il tasso d'interesse "risk free" e la volatilità utilizzati, al fine di ricondurne il risultato al presunto valore di realizzo;

- per la conversione in Euro delle valutazioni espresse in altre valute si applicano i relativi cambi correnti alla data di riferimento comunicati da WM Reuters. Le operazioni a termine in valuta sono convertite al tasso di cambio a termine corrente per scadenze corrispondenti a quelle delle operazioni oggetto di valutazione;

- per i titoli strutturati non quotati la valutazione viene effettuata procedendo alla valutazione distinta di tutte le singole componenti elementari in cui essi possono essere scomposti; per titoli strutturati si intendono quei titoli che incorporano una componente derivata e/o presentano il profilo di rischio di altri strumenti finanziari sottostanti. In particolare, non sono considerati titoli strutturati i titoli di Stato parametrati a tassi di interesse di mercato e i titoli obbligazionari di emissione societaria che prevedono il rimborso anticipato.

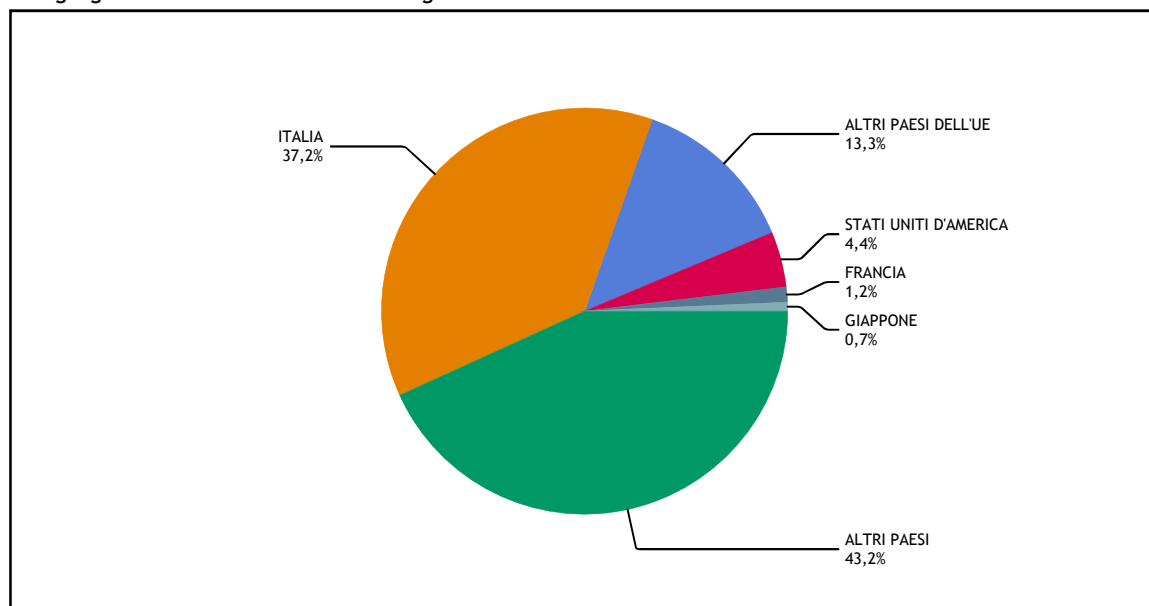


## SEZIONE II - Le attività

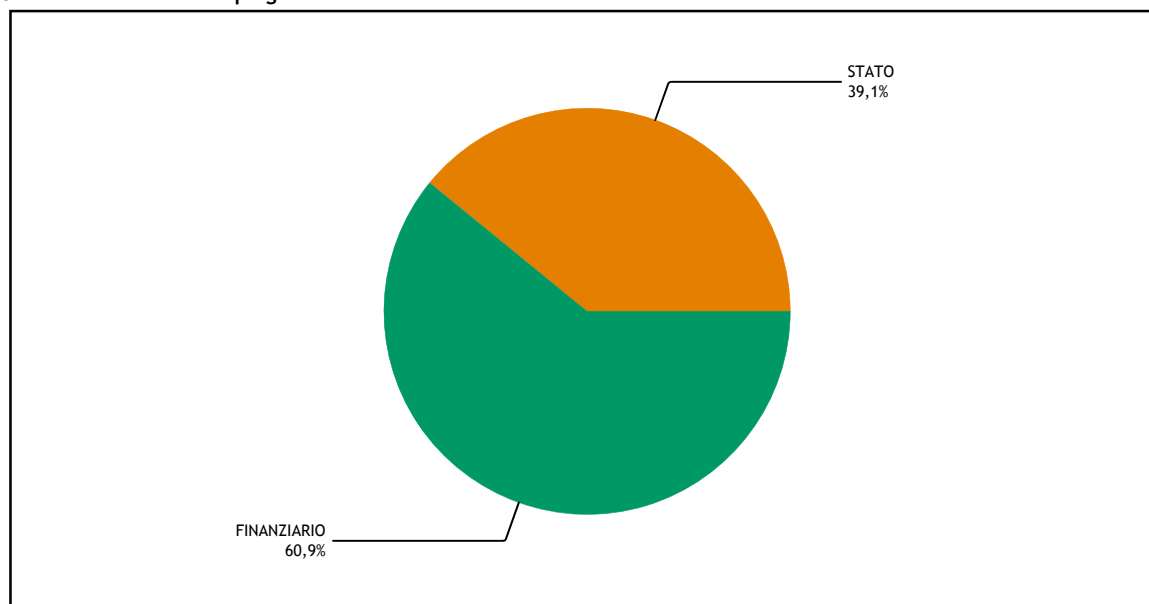
Qui di seguito vengono riportati alcuni grafici che forniscono l'indicazione della composizione del portafoglio del Fondo alla chiusura dell'esercizio, ripartito in base alle aree geografiche verso cui sono orientati gli investimenti e in base ai settori economici di impiego delle risorse del Fondo.

Si riporta inoltre l'elenco analitico dei principali strumenti finanziari detenuti dal Fondo (i primi 50 o comunque tutti quelli che superano lo 0,5% delle attività del Fondo).

### Aree geografiche verso cui sono orientati gli investimenti



### Settori economici di impiego delle risorse del Fondo



Si segnala che le parti di OICR sono classificate all'interno del settore finanziario.



**Elenco analitico dei principali strumenti finanziari detenuti dal Fondo**

Titolo	Quantita	Controvalore in euro	% su Totale attività
EF ABS GRN BN Z	86.322	9.320.141	10,8%
BTPS 0 04/26	4.282.000	4.219.911	4,9%
SPDR BARCLAYS 0 3 EU	118.206	3.562.138	4,2%
EF-SECUR BD-Z	34.814	3.551.079	4,2%
BOTS ZC 06/22	3.000.000	3.020.051	3,5%
EC SUSTAI MAS Z	24.582	2.563.662	3,0%
EF-ECRC	20.404	2.561.864	3,0%
EF ACT ALLOC-Z	2.824	2.559.882	3,0%
EF-FLEX MULT-Z	24.078	2.549.132	3,0%
BTPS 0.45 02/29	2.582.000	2.527.520	3,0%
BOTS ZC 03/22	2.500.000	2.509.981	2,9%
AMUNDI ECRP SRI 0 3	49.164	2.465.083	2,9%
EF OP BD FLEX-I	17.341	2.042.387	2,4%
BOTS ZC 02/22	2.000.000	2.010.857	2,4%
BOTS ZC 08/22	2.000.000	2.009.505	2,4%
BOTS ZC 05/22	2.000.000	2.009.252	2,4%
BTPS 0.5 07/28	1.995.000	1.969.065	2,3%
BTPS 0.9 04/31	1.905.000	1.874.520	2,2%
NORDEA 1 SIC STBL RE	92.782	1.809.252	2,1%
EF AZ STR.FL-Z	8.544	1.784.658	2,1%
VANGUARD EM EUR	15.125	1.750.731	2,0%
BOTS ZC 12/22	1.690.000	1.698.906	2,0%
INVECO US TRES 7 10	40.801	1.685.081	2,0%
ICTZ ZC 09/22	1.353.000	1.359.537	1,6%
DBX HY 1 3 EUR	133.838	1.276.279	1,5%
BTP 1.25 12/26	1.219.000	1.268.491	1,5%
INVECO USD HY CORP	32.000	1.163.040	1,4%
EPSILON QINCOME	112.500	1.159.763	1,4%
BTP 0.9 08/22	1.130.000	1.138.419	1,3%
BTF ZC 02/22	1.000.000	1.001.070	1,2%
EPS ITA BOND-ST	150.000	979.650	1,1%
BOTS ZC 04/22	955.000	959.741	1,1%
DBX IBOX USD EM SV	75.000	889.650	1,0%
EPSF EM.BD TR-I	6.156	873.585	1,0%
AM EURO CORP 0 1Y ES	17.055	850.448	1,0%
ISHARES EUR CORP ESG	169.933	849.410	1,0%
ITA 6.875 09/23	864.000	837.801	1,0%
BTP 1.35 04/22	800.000	804.168	0,9%
UBS ETF JAPAN TREASU	68.000	613.564	0,7%
T 0.125 12/22	496.000	436.472	0,5%
EF EQ PLANET Z	3.068	435.232	0,5%
T 1.625 12/21	492.000	434.207	0,5%
EF EQ INNOV Z	2.838	433.163	0,5%
EF EQ PEOPLE-Z	3.129	431.007	0,5%
EC MON MR T1 Z2	4.787	428.593	0,5%
BTPS 1.7 09/51	445.000	417.321	0,5%
BTPS 2.8 03/67	369.000	417.191	0,5%
EC MON MRK T1 A	4.210	415.000	0,5%
UBS ETF JPM USD EM D	30.000	361.140	0,4%
EF EQ ITA OP-Z	1.750	284.988	0,3%
Totale		82.573.588	96,6%
Altri strumenti finanziari		1.722.604	2,0%
<b>Totale strumenti finanziari</b>		<b>84.296.192</b>	<b>98,6%</b>



## II.1 STRUMENTI FINANZIARI QUOTATI

Ripartizione degli strumenti finanziari quotati per Paese di residenza dell'emittente:

	Paesi di residenza dell'emittente			
	Italia	Paesi dell'UE	Altri paesi dell'OCSE	Altri paesi
Titoli di debito: - di Stato - di altri enti pubblici - di banche - di altri	31.052.237	1.001.070	870.679	
Titoli di capitale: - con diritto di voto - con voto limitato - altri				
Parti di OICR: - OICVM - FIA aperti retail - altri	284.988	11.215.812	3.461.686	36.409.720
<b>Totali:</b> - in valore assoluto - in percentuale del totale delle attività	31.337.225 36,7	12.216.882 14,3	4.332.365 5,1	36.409.720 42,5

Nel caso di quote di OICR, la ripartizione per paese di residenza dell'emittente è stata effettuata tenendo in considerazione i mercati prevalenti nei quali gli OICR investono.

Ripartizione degli strumenti finanziari quotati per mercato di quotazione:

	Mercato di quotazione			
	Italia	Paesi dell'UE	Altri paesi dell'OCSE	Altri paesi
Titoli quotati Titoli in attesa di quotazione	46.826.725	35.760.987	1.708.480	
<b>Totali:</b> - in valore assoluto - in percentuale del totale delle attività	46.826.725 54,8	35.760.987 41,8	1.708.480 2,0	

Si segnala che, le quote di OICR, in accordo con quanto stabilito dal Regolamento della Banca d'Italia, sono ricondotte tra gli strumenti finanziari quotati. La ripartizione per mercato di quotazione, in tal caso, viene effettuata in base al paese di residenza della SGR che li ha istituiti.

Movimenti dell'esercizio:

	Controvalore acquisti	Controvalore vendite/rimborsi
Titoli di debito: - titoli di Stato - altri	128.067.423	118.580.972
Titoli di capitale Parti di OICR	179.431.785	205.777.518
<b>Totale</b>	<b>307.499.208</b>	<b>324.358.490</b>

## II.3 TITOLI DI DEBITO

1) Non risultano in portafoglio titoli strutturati.

2) Duration modificata per valuta di denominazione.

Qui di seguito si riporta la ripartizione dei titoli di debito e degli strumenti finanziari derivati con sottostanti titoli di debito o tassi di interesse, in funzione della valuta di denominazione e della durata finanziaria (duration) modificata:

Valuta	Duration in anni		
	minore o pari ad 1	compresa tra 1 e 3,6	maggiore di 3,6
Euro	18.521.486		13.172.250
Dollaro Statunitense	870.679	837.801	1.572.236

## II.4 STRUMENTI FINANZIARI DERIVATI

Sono di seguito fornite le informazioni su strumenti finanziari derivati che danno luogo a posizioni creditorie:

Valore patrimoniale degli strumenti finanziari derivati			
	Margini	Strumenti finanziari quotati	Strumenti finanziari non quotati
Operazioni su tassi di interesse: - future su titoli di debito, tassi e altri contratti simili - opzioni su tassi e altri contratti simili - swap e altri contratti simili			
Operazioni su tassi di cambio: - future su valute e altri contratti simili - opzioni su tassi di cambio e altri contratti simili - swap e altri contratti simili			
Operazioni su titoli di capitale: - future su titoli di capitale, indici azionari e contratti simili - opzioni su titoli di capitale e altri contratti simili - swap e altri contratti simili	224.525	32.455	
Altre operazioni: - future - opzioni - swap			

Tipologia dei contratti	Controparte dei contratti				
	Banche Italiane	SIM	Banche e imprese di investimento di paesi OCSE	Banche e imprese di investimento di paesi non OCSE	Altre controparti
Operazioni su tassi di interesse: - future su titoli di debito, tassi e altri contratti simili - opzioni su tassi e altri contratti simili - swap e altri contratti simili					
Operazioni su tassi di cambio: - future su valute e altri contratti simili - opzioni su tassi di cambio e altri contratti simili - swap e altri contratti simili					
Operazioni su titoli di capitale: - future su titoli di capitale, indici azionari e contratti simili - opzioni su titoli di capitale e altri contratti simili - swap e altri contratti simili	224.525				32.455
Altre operazioni: - future - opzioni - swap					

Non risultano attività ricevute in garanzia.

## II.8 POSIZIONE NETTA DI LIQUIDITÀ

La posizione netta di liquidità è composta dalle seguenti sottovoci:



Descrizione	Importo
<b>Liquidità disponibile</b>	<b>8.274</b>
- Liquidità disponibile in divisa estera	8.274
<b>Liquidità da ricevere per operazioni da regolare</b>	<b>8.612.007</b>
- Vendite di strumenti finanziari	1.017.444
- Vend/Acq di divisa estera a termine	7.565.790
- Margini di variazione da incassare	28.773
<b>Liquidità impegnata per operazioni da regolare</b>	<b>-7.698.365</b>
- Acq/Vend di divisa estera a termine	-7.673.999
- Margini di variazione da versare	-24.366
<b>Totale posizione netta di liquidità</b>	<b>921.916</b>

## II.9 ALTRE ATTIVITÀ

Le altre attività sono composte dalle seguenti sottovoci:

Descrizione	Importo
<b>Ratei attivi</b>	<b>1.496</b>
- Su titoli di debito	1.496
<b>Altre</b>	<b>4.302</b>
- Retrocessione da altre SGR	4.302
<b>Totale altre attività</b>	<b>5.798</b>



### SEZIONE III - Le passività

#### III.1 FINANZIAMENTI RICEVUTI

Il Fondo ricorre a forme di finanziamento rappresentate da affidamenti temporanei di conto corrente concessi dal Depositario, che non risultano utilizzati a fine esercizio.

Qui di seguito si riporta il riepilogo dei finanziamenti in essere a fine periodo:

Finanziamenti ricevuti	Importo
- Finanziamenti EUR	282.131
- Finanziamenti Non EUR	364.269

#### III.4 STRUMENTI FINANZIARI DERIVATI

Sono di seguito fornite le informazioni su strumenti finanziari derivati che danno luogo a posizione debitorie:

Valore patrimoniale degli strumenti finanziari derivati		
	Strumenti finanziari quotati	Strumenti finanziari non quotati
Operazioni su tassi di interesse: - future su titoli di debito, tassi e altri contratti simili - opzioni su tassi e altri contratti simili - swap e altri contratti simili		
Operazioni su tassi di cambio: - future su valute e altri contratti simili - opzioni su tassi di cambio e altri contratti simili - swap e altri contratti simili		
Operazioni su titoli di capitale: - future su titoli di capitale, indici azionari e contratti simili - opzioni su titoli di capitale e altri contratti simili - swap e altri contratti simili	9.000	
Altre operazioni: - future - opzioni - swap		

Tipologia dei contratti	Controparte dei contratti				
	Banche Italiane	SIM	Banche e imprese di investimento di paesi OCSE	Banche e imprese di investimento di paesi non OCSE	Altre controparti
Operazioni su tassi di interesse: - future su titoli di debito, tassi e altri contratti simili - opzioni su tassi e altri contratti simili - swap e altri contratti simili					
Operazioni su tassi di cambio: - future su valute e altri contratti simili - opzioni su tassi di cambio e altri contratti simili - swap e altri contratti simili					
Operazioni su titoli di capitale: - future su titoli di capitale, indici azionari e contratti simili - opzioni su titoli di capitale e altri contratti simili - swap e altri contratti simili					9.000
Altre operazioni : - future - opzioni - swap					

### III.5 DEBITI VERSO PARTECIPANTI

I debiti verso partecipanti sono così dettagliabili:

Descrizione	Data estinzione debito	Importi
Rimborsi richiesti e non regolati		64.236
-	31/12/2021	64.236
<b>Totale debiti verso i partecipanti</b>		<b>64.236</b>

### III.6 ALTRE PASSIVITÀ

Le altre passività sono composte dalle seguenti sottovoci:

Descrizione	Importo
<b>Provvigioni ed oneri maturati e non liquidati</b>	<b>51.711</b>
- Commissioni Depositario, custodia e amministrazione titoli	1.013
- Provvigioni di gestione	48.504
- Ratei passivi su conti correnti	234
- Commissione calcolo NAV	1.116
- Commissioni di tenuta conti liquidità	844
<b>Altre</b>	<b>27.147</b>
- Società di revisione	23.499
- Spese per pubblicazione	3.648
<b>Totale altre passività</b>	<b>78.858</b>

#### SEZIONE IV - Il Valore Complessivo Netto

- 1) A fine periodo non risultano quote di Classe A e Classe G in circolazione detenute da investitori qualificati.
- 2) Le quote in circolazione a fine periodo detenute da soggetti non residenti risultano in numero di 18.524 pari a 0,24% per la Classe A e in numero di 11.326 pari a 0,19% per la Classe G delle quote in circolazione alla data di chiusura.
- 3) Le componenti che hanno determinato la variazione della consistenza del patrimonio netto tra l'inizio e la fine del periodo sono qui di seguito riportate:

Variazioni del patrimonio netto				
Classe A		Anno 2021	Anno 2020	Anno 2019
Patrimonio netto a inizio periodo		58.210.571	76.919.804	103.213.225
Incrementi:	a) sottoscrizioni:	22.742.957	28.396.531	44.137.105
	- sottoscrizioni singole	741.352	1.434.983	1.563.794
	- piani di accumulo	9.523.015	15.869.978	28.162.225
	- switch in entrata	12.478.590	11.091.570	14.411.086
	b) risultato positivo della gestione		956.149	3.852.398
Decrementi:	a) rimborsi:	33.653.359	48.061.913	74.282.924
	- riscatti	16.962.448	18.284.937	37.038.794
	- piani di rimborso			600
	- switch in uscita	16.690.911	29.776.976	37.243.530
	b) proventi distribuiti			
	c) risultato negativo della gestione	629.704		
Patrimonio netto a fine periodo		46.670.465	58.210.571	76.919.804

Variazioni del patrimonio netto				
Classe G		Anno 2021	Anno 2020	Anno 2019
Patrimonio netto a inizio periodo		40.518.374	45.166.913	56.995.518
Incrementi:	a) sottoscrizioni:	29.084.568	29.595.972	34.687.708
	- sottoscrizioni singole			35.188
	- piani di accumulo	8.311.582	11.038.063	16.079.115
	- switch in entrata	20.772.986	18.557.909	18.573.405
	b) risultato positivo della gestione		737.628	2.313.502
Decrementi:	a) rimborsi:	31.234.882	34.982.139	48.829.815
	- riscatti	10.284.169	8.671.550	18.471.335
	- piani di rimborso			
	- switch in uscita	20.950.713	26.310.589	30.358.480
	b) proventi distribuiti			
	c) risultato negativo della gestione	356.133		
Patrimonio netto a fine periodo		38.011.927	40.518.374	45.166.913





## SEZIONE V - Altri dati patrimoniali

### V.1 IMPEGNI ASSUNTI DAL FONDO A FRONTE DI STRUMENTI FINANZIARI DERIVATI E ALTRE OPERAZIONI A TERMINE

Si riporta il dettaglio degli impegni assunti dal Fondo a fronte di strumenti derivati in essere alla data di chiusura:

	Ammontare dell'impegno	
	Valore assoluto	% del Valore Complessivo Netto
Operazioni su tassi di interesse: - future su titoli di debito, tassi e altri contratti simili - opzioni su tassi e altri contratti simili - swap e altri contratti simili	2.050.466	2,4
Operazioni su tassi di cambio: - future su valute e altri contratti simili - opzioni su tassi di cambio e altri contratti simili - swap e altri contratti simili	5.944.313	7,0
Operazioni su titoli di capitale: - future su titoli di capitale, indici azionari e contratti simili - opzioni su titoli di capitale e altri contratti simili - swap e altri contratti simili	91.766 383.150	0,1 0,5
Altre operazioni: - future e contratti simili - opzioni e contratti simili - swap e contratti simili		

Si ricorda che la normativa vigente richiede che l'ammontare degli impegni di cui sopra assunti dal Fondo non sia superiore al valore complessivo netto del Fondo stesso.

### V.2 AMMONTARE DELLE ATTIVITÀ E PASSIVITÀ NEI CONFRONTI DI ALTRE SOCIETÀ DEL GRUPPO INTESA SANPAOLO

Le attività e passività in essere a fine periodo nei confronti delle altre società appartenenti al Gruppo Intesa Sanpaolo sono le seguenti:

	EURIZON CAPITAL SA	EPSILON SGR SPA	INTESA SANPAOLO SPA	
Strumenti finanziari detenuti (Incidenza % sul portafoglio)	30.533.222 36,2	2.139.413 2,5		
Strumenti finanziari derivati			247.980	
Depositi bancari				
Altre attività			1	
Finanziamenti ricevuti			-1	
Altre passività				
Garanzie e impegni				

### V.3 COMPOSIZIONE DELLE POSTE PATRIMONIALI DEL FONDO PER DIVISA DI DENOMINAZIONE

Le poste patrimoniali alla fine del periodo erano così ripartite per divisa di denominazione:

	ATTIVITÀ				PASSIVITÀ		
	Strumenti finanziari	Depositi bancari	Altre attività	TOTALE	Finanziamenti ricevuti	Altre passività	TOTALE
Dollaro Australiano			-1.304.446	-1.304.446			
Dollaro Canadese			153	153			
Franco Svizzero			0	0	412	2	414
Euro	82.101.382		167.868	82.269.250	282.130	151.998	434.128
Sterlina Regno Unito			151	151			
Yen Giapponese	115		3.766.634	3.766.749		40	40
Corona Norvegese			-867.938	-867.938			
Dollaro Neozelandese			312	312			
Dollaro Statunitense	2.451.675		-835.020	1.616.655	363.858	54	363.912
<b>TOTALE</b>	<b>84.553.172</b>		<b>927.714</b>	<b>85.480.886</b>	<b>646.400</b>	<b>152.094</b>	<b>798.494</b>



## Parte C - Il risultato economico dell'esercizio

### SEZIONE I - Strumenti finanziari quotati e non quotati e relative operazioni di copertura

#### I.1 RISULTATO DELLE OPERAZIONI SU STRUMENTI FINANZIARI

Il risultato delle operazioni del periodo è così dettagliabile:

Risultato complessivo delle operazioni su:	Utile/perdita da realizzi	di cui: per variazioni dei tassi di cambio	Plus / minusvalenze	di cui: per variazioni dei tassi di cambio
<b>A. Strumenti finanziari quotati</b>	<b>948.732</b>	<b>45.041</b>	<b>398.285</b>	<b>12.514</b>
1. Titoli di debito	-362.873	35.932	-152.287	7.646
2. Titoli di capitale				
3. Parti di OICR	1.311.605	9.109	550.572	4.868
- OICVM	1.311.605	9.109	550.572	4.868
- FIA				
<b>B. Strumenti finanziari non quotati</b>				
1. Titoli di debito				
2. Titoli di capitale				
3. Parti di OICR				

#### I.2 STRUMENTI FINANZIARI DERIVATI

Sono di seguito fornite le informazioni su strumenti finanziari derivati che danno luogo a posizione debitorie:

Risultato degli strumenti finanziari derivati				
	Con finalità di copertura (sottovoci A4 e B4)		Senza finalità di copertura (sottovoci C1 e C2)	
	Risultati realizzati	Risultati non realizzati	Risultati realizzati	Risultati non realizzati
<b>Operazioni su tassi di interesse</b>	<b>120.610</b>		<b>644.837</b>	
- future su titoli di debito, tassi e altri contratti simili	120.610		644.837	
- opzioni su tassi e altri contratti simili				
- swap e altri contratti simili				
<b>Operazioni su titoli di capitale</b>	<b>27.166</b>	<b>15.750</b>	<b>-2.040.855</b>	<b>-63.491</b>
- future su titoli di capitale, indici azionari e contratti simili	62.843		-757.148	
- opzioni su titoli di capitale e altri contratti simili	-35.677	15.750	-1.283.707	-63.491
- swap e altri contratti simili				
<b>Altre operazioni</b>			<b>-6.110</b>	
- future				
- opzioni			-6.110	
- swap				

### SEZIONE III - Altre operazioni di gestione e oneri finanziari

#### III.2 RISULTATO DELLA GESTIONE CAMBI

Le differenze di cambio derivanti dalla gestione della liquidità in valuta sono di seguito dettagliate:



Risultato della gestione cambi		
	Risultati realizzati	Risultati non realizzati
<b>OPERAZIONI DI COPERTURA</b>		
Operazioni a termine	-313.107	-14.685
Strumenti finanziari derivati su tassi di cambio - future su valute e altri contratti simili - opzioni su tassi di cambio e altri contratti simili - swap e altri contratti simili		
<b>OPERAZIONI NON DI COPERTURA</b>		
Operazioni a termine	-32.002	-93.524
Strumenti finanziari derivati su tassi di cambio - future su valute e altri contratti simili - opzioni su tassi e altri contratti simil - swap e altri contratti simili		
<b>LIQUIDITÀ</b>	<b>26.130</b>	<b>-290</b>

### III.3 INTERESSI PASSIVI SU FINANZIAMENTI RICEVUTI

Gli interessi passivi addebitati al Fondo nell'esercizio sono così dettagliabili:

Descrizione	Importi
Interessi passivi per scoperti di : - c/c denominati in Euro	-21
Interessi passivi per scoperti di : - c/c denominati in Yen Giapponese	-6
Interessi passivi per scoperti di : - c/c denominati in Dollaro Statunitense	-244
<b>Totale interessi passivi su finanziamenti ricevuti</b>	<b>-271</b>

### III.4 ALTRI ONERI FINANZIARI

Gli altri oneri finanziari addebitati al Fondo nell'esercizio sono così dettagliabili:

Descrizione	Importi
Interessi negativi su saldi creditori	-3.806
<b>Totale altri oneri finanziari</b>	<b>-3.806</b>

## SEZIONE IV - Oneri di gestione

### IV.1 COSTI SOSTENUTI NEL PERIODO

I costi sostenuti nel complesso dal Fondo nell'esercizio sono così dettagliati:

ONERI DI GESTIONE	CLASSE	Importi complessivamente corrisposti				Importi corrisposti a soggetti del gruppo di appartenenza della SGR			
		Importo (migliaia di Euro)	% sul valore complessivo netto	% su valore dei beni negoziati	% su valore del finanziamento	Importo (migliaia di Euro)	% sul valore complessivo netto	% su valore dei beni negoziati	% su valore del finanziamento
1) Provvigioni di gestione	A	439	0,85						
1) Provvigioni di gestione	G	214	0,55						
- provvigioni di base	A	439	0,85						
- provvigioni di base	G	214	0,55						
2) Costo per il calcolo del valore della quota	A	9	0,02						
2) Costo per il calcolo del valore della quota	G	6	0,02						
3) Costi ricorrenti degli OICR in cui il fondo investe (*)	A	142	0,31						
3) Costi ricorrenti degli OICR in cui il fondo investe (*)	G	116	0,31						
4) Compenso del depositario	A	14	0,03						
4) Compenso del depositario	G	10	0,03						
5) Spese di revisione del fondo	A	4	0,01						
5) Spese di revisione del fondo	G	3	0,01						
6) Spese legali e giudiziarie	A								
6) Spese legali e giudiziarie	G								
7) Spese di pubblicazione del valore della quota	A	1	0,00						
7) Spese di pubblicazione del valore della quota	G	1	0,00						
8) Altri oneri gravanti sul fondo	A	1	0,00						
8) Altri oneri gravanti sul fondo	G	1	0,00						
- contributo di vigilanza	A	1	0,00						
- contributo di vigilanza	G	1	0,00						
- commissioni di sub-depositaria	A								
- commissioni di sub-depositaria	G								
- commissioni di garanzia	A								
- commissioni di garanzia	G								
9) Commissioni di collocamento	A								
9) Commissioni di collocamento	G								
<b>COSTI RICORRENTI TOTALI (SOMMA DA 1 A 9)</b>	A	<b>610</b>	<b>1,22</b>						
<b>COSTI RICORRENTI TOTALI (SOMMA DA 1 A 9)</b>	G	<b>351</b>	<b>0,92</b>						
10) Provvigioni di incentivo	A								
10) Provvigioni di incentivo	G								
11) Oneri di negoziazione di strumenti finanziari di cui:									
- su titoli azionari									
- su titoli di debito									
- su derivati									
- su OICR		15		0,00		14		0,00	
- Commissioni su C/V Divise Estere									
- Commissioni su prestito titoli									
12) Oneri finanziari per i debiti assunti dal fondo									
13) Oneri fiscali di pertinenza del fondo	A								
13) Oneri fiscali di pertinenza del fondo	G								
<b>TOTALE SPESE (SOMMA DA 1 A 13)</b>	A	<b>618</b>	<b>1,22</b>			<b>8</b>	<b>0,00</b>		
<b>TOTALE SPESE (SOMMA DA 1 A 13)</b>	G	<b>358</b>	<b>0,92</b>			<b>6</b>	<b>0,00</b>		

- (\*) I costi ricorrenti degli OICR sono di natura extracontabile e sono conformi alle Linee Guida del CESR/10-674

A fronte dell'attività di promozione e collocamento nonché dell'attività di assistenza fornita in via continuativa nei confronti dei partecipanti ai Fondi, anche nelle operazioni successive alla prima sottoscrizione e, laddove previsto, a fronte del servizio di consulenza, ai collocatori del Fondo sono stati riconosciuti i seguenti compensi:

- una quota parte degli importi percepiti dalla SGR a titolo di provvigioni di gestione, in media pari all'82,7%, corrispondente ad un importo di 367 migliaia di euro per la classe A, pari all'83,0%, corrispondente ad un importo di 181 migliaia di euro per la classe G.

Si precisa che gli oneri di negoziazione su strumenti finanziari, sostenuti nell'esercizio e riportati al punto 11) della presente tabella, consistono nelle commissioni di negoziazione esplicitate dalle controparti. In caso contrario, tali oneri accessori risultano già inclusi nel prezzo di acquisto o vendita.



#### IV.2 PROVVIGIONE DI INCENTIVO

La provvigione di incentivo a favore della Società di Gestione viene calcolata e liquidata sulla base di quanto previsto dal Regolamento del Fondo così come esplicitato nella presente relazione tra le caratteristiche del Fondo Comune d'Investimento al relativo paragrafo delle "Spese ed oneri a carico del Fondo".

Alla fine dell'esercizio non sono state accantonate provvigioni di incentivo, in quanto le stesse non risultavano dovute rispetto al calcolo effettuato a fine periodo contabile.

#### IV.3 REMUNERAZIONI

Le Politiche di remunerazione e incentivazione della SGR sono state predisposte sulla base delle Politiche di Remunerazione del Gruppo Intesa Sanpaolo e, per quanto non in contrasto, non disciplinato o più restrittivo della normativa del settore bancario, nel rispetto delle disposizioni europee e nazionali che regolamentano il settore del Risparmio Gestito.

Al riguardo, la SGR elabora ed attua politiche e prassi di remunerazione ed incentivazione coerenti con le proprie caratteristiche, la propria dimensione e quella degli OICR gestiti, l'organizzazione interna, la natura, la portata e la complessità delle attività. L'applicazione dei sistemi di incentivazione per il personale della SGR è subordinata alle seguenti condizioni: (i) di attivazione a livello di Gruppo Intesa Sanpaolo e della SGR; (ii) di "finanziamento" previste dai connessi meccanismi a livello di Gruppo e della SGR, nonché (iii) di accesso individuale.

Tali condizioni sono ispirate ai principi di sostenibilità finanziaria della componente variabile dei compensi e rappresentate dalla verifica della "qualità" dei risultati reddituali raggiunti e della coerenza con i limiti previsti nell'ambito del quadro di riferimento per la determinazione della propensione al rischio del Gruppo Intesa Sanpaolo.

Nel dettaglio, la struttura della retribuzione variabile prevede modalità di erogazione differenziate in funzione del ruolo ricoperto (ad esempio nel caso del cd. "personale più rilevante") e del rapporto tra retribuzione variabile e fissa che prevede l'applicazione dei requisiti più stringenti della regolamentazione comunitaria, nazionale e di Gruppo, tra cui: (i) il differimento, ovvero la corresponsione della retribuzione variabile negli anni successivi a quello di maturazione; (ii) l'assegnazione di parte in contanti e parte in strumenti finanziari; (iii) la previsione di un meccanismo di mantenimento degli strumenti finanziari assegnati; (iv) la previsione di meccanismi di correzione che prevedano la riduzione parziale e/o totale della retribuzione variabile ovvero la restituzione dei premi già corrisposti. Sono, inoltre, vietate eventuali strategie di copertura personale o assicurazioni sulla remunerazione che possano alterare gli effetti di allineamento al rischio insiti nei meccanismi di remunerazione.

Con specifico riferimento alla filiera dei gestori, la definizione della remunerazione variabile viene effettuata tenendo conto del profilo di rischio/rendimento dei diversi patrimoni gestiti al fine di orientare e premiare le migliori performance e al tempo stesso allineare i sistemi incentivanti agli interessi degli investitori. La valutazione delle performance viene effettuata sulla base del livello di professionalità e della tipologia e complessità delle attività gestite. Oltre a tali valutazioni, è inoltre considerato il livello di raggiungimento di prestazioni qualitative di tipo discrezionale e/o progettuale, che rafforzano l'orientamento del singolo a obiettivi di lungo termine e verso performance sostenibili.

Le politiche di remunerazione e incentivazione della SGR sono altresì coerenti con le previsioni in tema di integrazione dei rischi di sostenibilità ai sensi del Regolamento UE 2019/2088.

Ciò posto, si forniscono le seguenti informazioni relative all'applicazione delle Politiche di remunerazione relative all'esercizio 2020:

- la remunerazione totale del personale della SGR è risultata pari a 42,7 milioni di euro, di cui 30,1 milioni di euro riconducibili alla componente fissa e 12,6 milioni di euro alla componente variabile liquidata. Al 31 dicembre 2020 il personale della SGR era composto da n. 426 dipendenti;
- la remunerazione totale del personale complessivamente coinvolto, anche in via non esclusiva, nella gestione delle attività del Fondo è risultata complessivamente pari a 2,1 milioni di euro, di cui 1,2 milioni di euro riconducibili alla componente fissa e 0,9 milioni di euro alla componente variabile;
- la remunerazione totale del personale più rilevante della SGR, ammonta complessivamente a 8,6 milioni di euro. La stessa risulta essere suddivisa tra le seguenti categorie di "personale più rilevante" di seguito indicate:
  - i) membri esecutivi e non esecutivi del Consiglio di Amministrazione, per complessivi 1,8 milioni di euro;
  - ii) i soggetti che riportano direttamente al vertice aziendale, nonché coloro i quali riportano direttamente al Consiglio di Amministrazione, all'Amministratore Delegato e al Collegio Sindacale, per complessivi 2,1 milioni di euro;
  - iii) personale appartenente alle funzioni aziendali di controllo, per complessivi 0,9 milioni di euro;
  - iv) altri soggetti che, individualmente o collettivamente, assumono rischi in modo significativo per la SGR o per i Fondi gestiti, per complessivi 3,8 milioni di euro;
  - v) non sono stati individuati soggetti la cui remunerazione totale si collochi nella medesima fascia retributiva delle categorie sub ii) e iv) sopra indicate;
- la proporzione della remunerazione totale del personale attribuibile al Fondo è pari all'1,7% del costo del personale coinvolto nella gestione del Fondo, cui corrisponde un numero medio di beneficiari pari a 13,5;
- le informazioni relative alle remunerazioni sono state determinate sulla base della contabilità industriale della SGR utilizzando i dati del Bilancio d'esercizio; gli esiti del riesame periodico svolto dal Consiglio di Amministrazione hanno riscontrato la rispondenza delle prassi operative seguite nella determinazione del sistema incentivante rispetto alle Politiche deliberate dagli Organi aziendali e alle disposizioni normative e di Gruppo in materia; non si evidenziano modifiche sostanziali rispetto alle Politiche di Remunerazione valide per il periodo precedente.



La sintesi delle Politiche di remunerazione e incentivazione della SGR è disponibile nel sito internet della SGR.



### SEZIONE V - Altri ricavi ed oneri

Si riportano qui di seguito i dettagli delle voci interessi attivi su disponibilit  liquide, altri ricavi e altri oneri:

Descrizione	Importi
<b>Altri ricavi</b>	<b>1.433</b>
- Retrocessioni da altre SGR	573
- Sopravvenienze attive	856
- Ricavi vari	4
<b>Altri oneri</b>	<b>-19.610</b>
- Commissione su contratti regolati a margine	-15.168
- Interessi passivi e spese su CSA	-309
- Spese bancarie	-3.120
- Spese varie	-1.013
<b>Totale</b>	<b>-18.177</b>

### SEZIONE VI - Imposte

Si riporta qui di seguito il riepilogo delle imposte del Fondo nell'esercizio rappresentate principalmente da imposte su titoli di capitale (c.d. Tobin tax), bolli su titoli di debito, bolli su OICR esteri e ritenute fiscali su c/c:

Descrizione	Importi
Altre imposte	-5
<b>Totale imposte</b>	<b>-5</b>



## Parte D - Altre informazioni

### 1. OPERATIVITÀ POSTA IN ESSERE PER LA COPERTURA DEI RISCHI DI PORTAFOGLIO

Si riportano qui di seguito i dati riepilogativi dell'operatività posta in essere per la copertura dei rischi di portafoglio:

*Concluse alla chiusura del periodo:*

Descrizione	Sottostante	Divisa	Quantità
FUTURES SU TITOLI DELLO STATO	BTPS 21/04.24 0%	EUR	178
FUTURES SU TITOLI DELLO STATO	BTPS 21/04.24 0%	EUR	94
FUTURES SU TITOLI DELLO STATO	BTPS 20/04.31 0.9%	EUR	8
FUTURES SU TITOLI DELLO STATO	BTPS 20/04.31 0.9%	EUR	66
FUTURES SU TITOLI DELLO STATO	BTPS 20/04.31 0.9%	EUR	86
FUTURES SU TITOLI DI DEBITO	OBL 19/04.24 0%	EUR	16
FUTURES SU TITOLI DI DEBITO	SPGB 20/10.30 1.25%	EUR	46
FUTURES SU TITOLI DI DEBITO	SPGB 20/10.30 1.25%	EUR	64
FUTURES SU TITOLI DI DEBITO	FRANCE OAT 15/05.31 1.5%	EUR	38
FUTURES SU TITOLI DI DEBITO	FRANCE OAT 15/05.31 1.5%	EUR	10
FUTURES SU TITOLI DI DEBITO	FRANCE OAT 15/05.31 1.5%	EUR	46
FUTURES SU TITOLI DI DEBITO	FRANCE OAT 15/05.31 1.5%	EUR	51
FUTURES SU TITOLI DI DEBITO	DBR 17/02.27 0.25%	EUR	90
FUTURES SU TITOLI DI DEBITO	DBR 17/02.27 0.25%	EUR	92
FUTURES SU TITOLI DI DEBITO	DBR 17/02.27 0.25%	EUR	120
FUTURES SU TITOLI DI DEBITO	DBR 21/02.31 0%	EUR	28
FUTURES SU TITOLI DI DEBITO	DBR 14/08.46 2.5%	EUR	13
FUTURES SU TITOLI DI DEBITO	DBR 14/08.46 2.5%	EUR	56
FUTURES SU TITOLI DI DEBITO	DBR 14/08.46 2.5%	EUR	36
FUTURES SU TITOLI DI DEBITO	DBR 14/08.46 2.5%	EUR	49
FUTURES SU INDICI DI BORSA	NASDAQ 100 INDEX	USD	6
FUTURES SU INDICI DI BORSA	NASDAQ 100 INDEX	USD	2
FUTURES SU INDICI DI BORSA	FTSE MIB INDEX	EUR	4
FUTURES SU INDICI DI BORSA	CBOE VOLATILITY INDEX	USD	11
FUTURES SU INDICI DI BORSA	CBOE VOLATILITY INDEX	USD	41
FUTURES SU INDICI DI BORSA	DJ EUROPE STOXX 50	EUR	162
FUTURES SU INDICI DI BORSA	DJ EUROPE STOXX 50	EUR	83
FUTURES SU INDICI DI BORSA	DJ EUROPE STOXX 50	EUR	4
OPZIONI SU INDICI DI BORSA	DJ EUROPE STOXX 50	EUR	322
OPZIONI SU INDICI DI BORSA	DJ EUROPE STOXX 50	EUR	52
OPZIONI SU INDICI DI BORSA	FTSE MIB INDEX	EUR	83
OPZIONI SU INDICI DI BORSA	DJ EUROPE STOXX 50	EUR	450
OPZIONI SU INDICI DI BORSA	DJ EUROPE STOXX 50	EUR	500
OPZIONI SU INDICI DI BORSA	DJ EUROPE STOXX 50	EUR	250
OPZIONI SU INDICI DI BORSA	DJ EUROPE STOXX 50	EUR	120
OPZIONI SU INDICI DI BORSA	DJ EUROPE STOXX 50	EUR	450
OPZIONI SU INDICI DI BORSA	DJ EUROPE STOXX 50	EUR	45
OPZIONI SU INDICI DI BORSA	NASDAQ 100 INDEX	USD	6
OPZIONI SU INDICI DI BORSA	NASDAQ 100 INDEX	USD	2



44



In essere alla chiusura del periodo:

Descrizione	Sottostante	Divisa	Controvalore in valore assoluto	Quantità in valore assoluto	Posizioni Nette
FUTURES SU TITOLI DELLO STATO	BTPS 20/04.31 0.9%	EUR	2.209.410	21	-21
FUTURES SU TITOLI DI DEBITO	SPGB 20/10.30 1.25%	EUR	2.036.173	29	-19
FUTURES SU TITOLI DI DEBITO	DBR 17/02.27 0.25%	EUR	5.111.100	50	-50
OPZIONI SU INDICI DI BORSA	DJ EURO STOXX BANKS INDEX	EUR	126.655	240	240
OPZIONI SU INDICI DI BORSA	DJ EURO STOXX BANKS INDEX	EUR	126.655	240	-240

Al fine di fornire adeguata informativa anche sulle operazioni aventi l'obiettivo di copertura del rischio di cambio, si segnala che nel corso dell'esercizio sono state poste in essere le seguenti operazioni:

Concluse alla chiusura del periodo:

Tipo operazione	Posizione	Divisa	Ammontare operazioni	Numero operazioni
DIVISA A TERMINE	Acquisto	AUD	11.724.823	10
DIVISA A TERMINE	Acquisto	CAD	3.532.804	6
DIVISA A TERMINE	Acquisto	CHF	3.244.064	7
DIVISA A TERMINE	Acquisto	GBP	190.000	1
DIVISA A TERMINE	Acquisto	JPY	1.100.429.242	10
DIVISA A TERMINE	Acquisto	NOK	20.668.802	4
DIVISA A TERMINE	Acquisto	NZD	1.799.000	2
DIVISA A TERMINE	Acquisto	USD	14.607.317	19
DIVISA A TERMINE	Vendita	AUD	9.934.959	9
DIVISA A TERMINE	Vendita	CAD	2.770.000	5
DIVISA A TERMINE	Vendita	CHF	3.606.841	6
DIVISA A TERMINE	Vendita	JPY	1.314.697.371	11
DIVISA A TERMINE	Vendita	NOK	12.288.901	5
DIVISA A TERMINE	Vendita	NZD	1.799.110	2
DIVISA A TERMINE	Vendita	USD	22.833.269	13

In essere alla chiusura del periodo:

Tipo operazione	Posizione	Divisa	Ammontare operazioni	Numero operazioni
DIVISA A TERMINE	Acquisto	AUD	1.323.624	1
DIVISA A TERMINE	Vendita	AUD	3.368.725	1
DIVISA A TERMINE	Vendita	NOK	8.696.412	1
DIVISA A TERMINE	Vendita	USD	959.609	1

## 2. INFORMAZIONE SUGLI ONERI DI INTERMEDIAZIONE

Nell'esercizio sono stati corrisposti oneri di intermediazione esplicitati dalle controparti e relativi ad operazioni effettuate in strumenti finanziari. Tali oneri sono stati così riconosciuti alle seguenti categorie di intermediari:

	Soggetti non appartenenti al gruppo	Soggetti appartenenti al gruppo	Totale
Banche italiane SIM Banche e imprese di investimento estere Altre controparti	87   1.259	   13.822	87   15.081

## 3. INFORMAZIONE SULLE UTILITÀ RICEVUTE

La SGR assorbe direttamente i costi connessi alla ricerca in materia di investimenti relativi ai prodotti gestiti al fine di mantenere inalterato il livello di qualità e di valore per tutti gli investitori, evitando di addebitare tali oneri al patrimonio gestito.

La SGR considera comunque ammissibili le seguenti tipologie di benefici non monetari di minore entità:

- a) le informazioni o la documentazione relativa a uno strumento finanziario o a un servizio di investimento di natura generica ovvero personalizzata in funzione di uno specifico cliente;
- b) il materiale scritto da terzi, commissionato e pagato da un emittente societario o da un emittente potenziale per promuovere una nuova emissione da parte della società, o quando l'intermediario è contrattualmente impegnato e pagato dall'emittente per produrre tale materiale in via continuativa, purché il rapporto sia chiaramente documentato nel materiale e quest'ultimo sia messo a disposizione di qualsiasi intermediario che desideri riceverlo o del pubblico in generale nello stesso momento;
- c) partecipazione a convegni, seminari e altri eventi formativi sui vantaggi e sulle caratteristiche di un determinato strumento finanziario o servizio di investimento;
- d) ospitalità di un valore de minimis ragionevole, come cibi e bevande nel corso di un incontro di lavoro o di una conferenza, seminario o altri eventi di formazione di cui alla lettera c).

## 5. TURNOVER

Il tasso di movimentazione del portafoglio del Fondo (c.d. turnover), espresso dal rapporto percentuale tra la somma degli acquisti e delle vendite di strumenti finanziari, al netto delle sottoscrizioni e rimborsi delle quote del Fondo, e il patrimonio netto medio del Fondo, nell'esercizio è stato pari a 567,2%.

## TRASPARENZA DELLE OPERAZIONI DI FINANZIAMENTO TRAMITE TITOLI (SFT) E TOTAL RETURN SWAP ED EVENTUALE RIUTILIZZO

Con riferimento all'obbligo previsto dall'art. 13 comma 1 lett. a. del Regolamento UE 2015/2365 (Regolamento SFT) sulla trasparenza delle operazioni di finanziamento tramite titoli e dei total return swap, si informa che il Fondo non presenta posizioni in essere, relative a operazioni di Prestito titoli, Pronti contro termine, Repurchase transaction e Total return swap, alla data di riferimento della presente relazione e non ha fatto ricorso a tali operazioni nel periodo di riferimento della stessa.

Pertanto non sono rappresentate le informazioni previste alla sezione A dell'allegato del citato Regolamento UE.

